



## 저작자표시 2.0 대한민국

이용자는 아래의 조건을 따르는 경우에 한하여 자유롭게

- 이 저작물을 복제, 배포, 전송, 전시, 공연 및 방송할 수 있습니다.
- 이차적 저작물을 작성할 수 있습니다.
- 이 저작물을 영리 목적으로 이용할 수 있습니다.

다음과 같은 조건을 따라야 합니다:



저작자표시. 귀하는 원저작자를 표시하여야 합니다.

- 귀하는, 이 저작물의 재이용이나 배포의 경우, 이 저작물에 적용된 이용허락조건을 명확하게 나타내어야 합니다.
- 저작권자로부터 별도의 허가를 받으면 이러한 조건들은 적용되지 않습니다.

저작권법에 따른 이용자의 권리는 위의 내용에 의하여 영향을 받지 않습니다.

이것은 [이용허락규약\(Legal Code\)](#)을 이해하기 쉽게 요약한 것입니다.

[Disclaimer](#) 

2010년 8월

석사학위 논문

# 복합주거생활공간 속 환경조형물의 실태, 분석

-광주광역시 APT단지 환경조형물  
현황을 중심으로-

조선대학교 대학원

미술학과

백상옥

# 복합주거생활공간 속 환경조형물의 실태, 분석

-광주광역시 APT단지 환경조형물  
현황을 중심으로-

An Analysis of Actual Conditions of  
Environmental Sculpture  
within Complex Residential Life Space

- Focused on Environmental Sculptures of APT  
Complex in  
Gwang-ju Metropolitan City -

2010년 8월 25일  
조선대학교 대학원  
미술학과  
백상옥

# 복합주거생활공간 속 환경조형물의 실태, 분석

-광주광역시 APT단지 환경조형물  
현황을 중심으로-

지도교수 박 상 호

이 논문을 미술학 석사학위신청 논문으로 제출함.

2010년 4월

조선대학교 대학원

미 술 학 과

백 상 옥



# 백상옥의 석사학위논문을 인준함

위원장 \_\_\_\_\_ (인)

위원 \_\_\_\_\_ (인)

위원 \_\_\_\_\_ (인)

2010년 5월

조선대학교 대학원

# 목 차

## 목차 표 목차

### ABSTRACT

제1장 서 론 .....	1
제1절 연구배경 및 목적 .....	1
제2절 연구내용 및 방법 .....	3
제3절 연구 개념도 .....	5
제2장 이론적 배경 .....	6
제1절 복합주거 공간(APT) 내 .....	6
환경 조형물에 대한 이해	
1. 복합주거 공간(APT)의 이해 .....	6
2. 환경 조형물의 기본 개념, 기능 .....	8
3. 환경 조형물의 도입 배경, 과정 .....	14
제2절 복합주거 공간 내 환경 조형물의 변화 ...	27
1. 환경 조형물의 발전 방향 .....	27
가. 외국(外國)의 사례 .....	27
나. 한국적인 구상과 미적인 조형물의 모색, 연구 ...	33
다. 기능적인 변화, 다양성의 발견 .....	35
라. 단지내의 조경환경 조성 .....	41
2. 아파트 단지들의 환경 조형물조사 .....	44
가. 현황(광주광역시를 중심으로) .....	44
나. 실태 파악 .....	45

제3장 연구 분석 .....	50
제1절 복합주거 공간 내 환경조형물이 주는 기대효과 .....	50
1. 주거환경 내 심미적 배려 .....	50
제2절 환경조형물 설치에 따른 주민참여의 범위 및 방향연구 .....	52
1. 환경조형물성향선호도설문조사 .....	52
2. 설문 자료 분석 .....	53
3. 공모시 작품 내용의 제시 .....	65
제4장 결 론 .....	67
<참고문헌> .....	69
<참고 표> .....	70

## 표 목 차

<표1> 건축물 미술 장식법의 변천과정 .....	15
<표2> 환경조형물의 고려사항 .....	20
<표3> 환경조형물 경관조명의 조건 .....	24
<표4> 문화공간의 유형분류 .....	39
<표5> 환경조형물이 입지한 녹지의 형상 .....	43
<표6> 환경조형물과 식생과의 입체적 관계 분석 .....	43
<표7>환경 조형물에 대한 전반적인 인식도 .....	54
<표7-1>환경 조형물에 대한 전반적인 인식도 .....	55
그래프	
<표8>주거환경(APT)조형물에 대한 인식도 .....	60
<표8-1>주거환경(APT)조형물에 대한 인식도 .....	60
그래프	
<표9> 다중응답 분석-주제(내용) .....	62
<표9-1> 다중응답 분석-재료 .....	63
<표9-2> 다중응답 분석-규모(조형물의 크기) .....	63
<표9-3> 다중응답 분석-조형물의 성향 .....	63
<표9-4> 다중응답 분석-조형물의 설치장소 .....	64

# ABSTRACT

## **An Analysis of Actual Conditions of Environmental Sculpture within Complex Residential Life Space**

**- Focused on Environmental Sculptures of APT Complex in  
Gwang-ju Metropolitan City -**

by Baek sang-ok

Advisor : Prof. Park sang-ho Ph.D

Department of Fine Arts,

Graduate School of Chosun University

People lives in urban space and artificial spaces are created in such a space. As urban population has been increased and complicated with the economic growth, residential environment has involved and increased complex residential space, apartment house for space utilization. Thus, people has showed high concerns on new residential environment and their interests in new life environment and space have been also enhanced.

Complex residential space, namely apartment house, is of great importance in modern life as it becomes a symbol of the modern society. Apartment house which was developed and changed by R&D for better residential environment has repeated more change and development in residential life space and other spaces.

As apartment house was developed, several changes were tried for aesthetic effects inside and outside apartment house and one of such approaches is just landscaping environment and environmental sculptures around apartment house.

While aesthetic changes and spatial utilization within apartment house are important, surrounding environment other than residential environment has been increasingly pointed out as an important part of contemporary life.

This study examined history and actual conditions of environmental sculptures, changes and development of social systems and people's consciousness in the process of change and aimed at improving residential environment of apartment house through more developmental and win-win policy between apartment house occupants and sculpture makers.

To examine people's concerns and participation in sculpture is also an important part of this study and it examined residents' concern, preference and participation in making sculptures.

This study analyzed and examined the environmental sculptures within apartment houses with more progressive and developmental view and aimed at presenting institutional problems and their improvements by using survey of residents' participation in selecting environmental sculptures in their residence.

This study used theoretical examination and analysis of actual conditions of environmental sculptures within apartment house and questionnaire with apartment house occupants and tried to arrange the

base of public service and artistry of the sculptures within apartment house space.

In addition, it tried to establish validity of this study through survey of residents and interview with them and apply them to evaluation and analysis of this study.

# 제1장 서론(緒論)

## 제1절 연구배경 및 목적

인간은 도시공간 속에서 생활하고 있으며 그 공간 속에서 인위적인 공간들이 형성된다. 경제성장과 더불어 도시인구가 증가되고 복잡해짐에 따라 주거환경 역시 공간 활용을 위해 복합주거 공간인 APT가 필연적으로 등장하게 되었고 꾸준히 늘어가고 있다. 이에 따라 사람들은 새로운 주거 환경은 물론 새로운 생활환경과 공간에 대해 관심이 높아지게 되었다.

인간이 살아가는 환경 중에 큰 비중을 차지하는 주거환경은 따로 언급하지 않아도 인간들에게 중요한 요소 중 하나이다. 복합주거 공간 즉, APT는 현대 사회의 상징물이자 현대 생활 속에 큰 비중을 차지하고 있다. 인간들이 보다 나은 주거 환경을 위해 연구하고 개발한 결과 변화하고 발전하게 된 복합주거 공간인 APT는 주거생활공간부터 그 외 생활공간들 즉, 문화 생활공간까지 많은 변화와 발전을 거듭하게 되었다.

APT가 발전하게 되면서 APT 공간 내외의 심미적인 효과를 위해 여러 가지변화를 시도하게 되었는데 그중 하나가 APT 공간주변의 조경환경(造景環境)과 예술조형물(藝術造形物)이다. APT 내부의 심미적인 변화시도와 공간 활용도 중요하지만 주거환경 외의 공간 즉, 주변공간이 되는 단지 내의 주변환경역시 중요한 부분으로 지적되었고 생활 공간에 대한 사람들의 관심도가 높아진 것이 그 배경이라고 생각한다.

선행 논문들이 조형물의 기본적인 개념과 형태적인 분석부터 조형성의 탐구, 그리고 조형물이 주위 환경과 문화 콘텐츠에 미치는 영향들에 대해서 개념적 분석과 이론적인 고찰들을 바탕으로 조형물이라는 논제의 개념과 발전 방향등을 제시해 왔다.

본 연구에서는 선행 논문들을 바탕으로 기본적인 개념과 함께 그들이 내세웠던 이론적 고찰들을 함께 분석하였으며 선행논문들이 이론적인 부분과 여



러 고찰을 통한 연구를 주로 하였다면 본 연구에서는 사람들의 조형물의 대한 관심도와 성향도, 참여도를 알아보고자 한다. APT 공간 내에서 생활하고 있는 주민들의 조형물의 대한 관심도, 성향도, 참여도 등 여러 가지 부분을 조사함으로써 자칫 조형물을 계획하고 설치하는 관계자와 작가들이 할 수 있는 여러 가지 오류와 무심코 건너 뛴 수 있는 부분들 즉, 아파트 단지 입주민들과의 상호 커뮤니케이션이 조금이나마 원활하게 이루어 질 수 있도록 방안을 제시하는 것이 본 연구의 목적이다.

## 제2절 연구내용 및 방법

본 논문의 연구 내용은 위의 연구 목적에 대한 결론을 도출하기 위하여 다음과 같은 내용을 연구 하고자 한다.

APT 내의 환경조형물의 이론적인 고찰과 실태 분석, 입주민 설문조사 등을 통한 조형물이 가지고 있는 개념과 APT 내에서의 공공성과 예술성에 대한 근거를 정리하고자 한다. 이와 함께 환경 조형물에 대해서 연구한 선행 논문들을 자료로 참고하여 어떤 방식과 관점으로 논하였는지 그리고 어떠한 자료를 토대로 연구 하였는지도 맥락별로 참고· 분석 하고자 한다.

다음으로 적극적인 주민 설문조사와 인터뷰를 통해서 이(연구배경)에 맞는 타당성을 마련하고 본 연구에서 다루고자하는 평가, 분석에 적극 활용하고자 한다.

본 연구의 주요 내용으로는 첫째, 주거 형태의 변화에 따른 복합주거 공간인 APT의 등장 배경, 사람들의 인식변화에 따른 생활공간 내,외의 환경 변화를 알아보고자 한다. 다음으로 복합주거 공간에 대한 이해. 즉, APT가 어떻게 변화 하고 발전 되어 가고 있는지 그리고 앞으로의 가능성과 발전 방향에 대해서 논하고자 한다. 그리고 본 논문에서 다루는 환경 조형물의 기본 개념과 기능, 그것이 어떠한 배경으로 도입되어졌고 어떠한 과정을 통하여 지금에 이르렀는지 알아볼 것이다. 사람들의 인식변화에 따른 조형물이 앞으로 어떤 방향으로 발전할 것인지와 그것이 가지게 되는 공공성에 대한 이론적인 조사와 이에 대한 논리적인 타당성을 구축하기 위해서 국내외의 전문가 자료들을 고찰함과 동시에 이를 토대로 가급적 최근에 실행되고 있는 여러 자료들을 참고자료로 활용하여 이론적 고찰을 하고자 한다.

둘째, 복합주거 공간 내 환경 조형물의 변화에 대해서 외국(外國)의 선행 사례조사를 통한 앞으로의 발전 방향제시와 함께 한국적인 구상과 미적인 조형물의 모색과 연구를 통하여 우리나라만이 가질 수 있는 한국적인 조형물의 연구를 제시 하고자 한다. 그리고 조형물이 갖는 다양성과 기능적인 측면, 단지 내의 조경 환경조성 등의 기능들에 대해서 참고, 조사하여 다각적인 연구

방법들에 대해서 알아 볼 것이다.

관련 연구동향을 통하여 환경 조형물의 유형과 기능 등을 조사, 추출하여 APT내 환경조형물의 개념과 문제점, 발전가능성 등을 지각 할 수 있도록 하고자 한다. 그리고 광주광역시에 분포 되어 있는 아파트 단지 내의 조형물들을 중심으로 그 현황과 실태에 대해서 현장조사와 더불어 도판 자료를 같이 첨부하고자 한다.

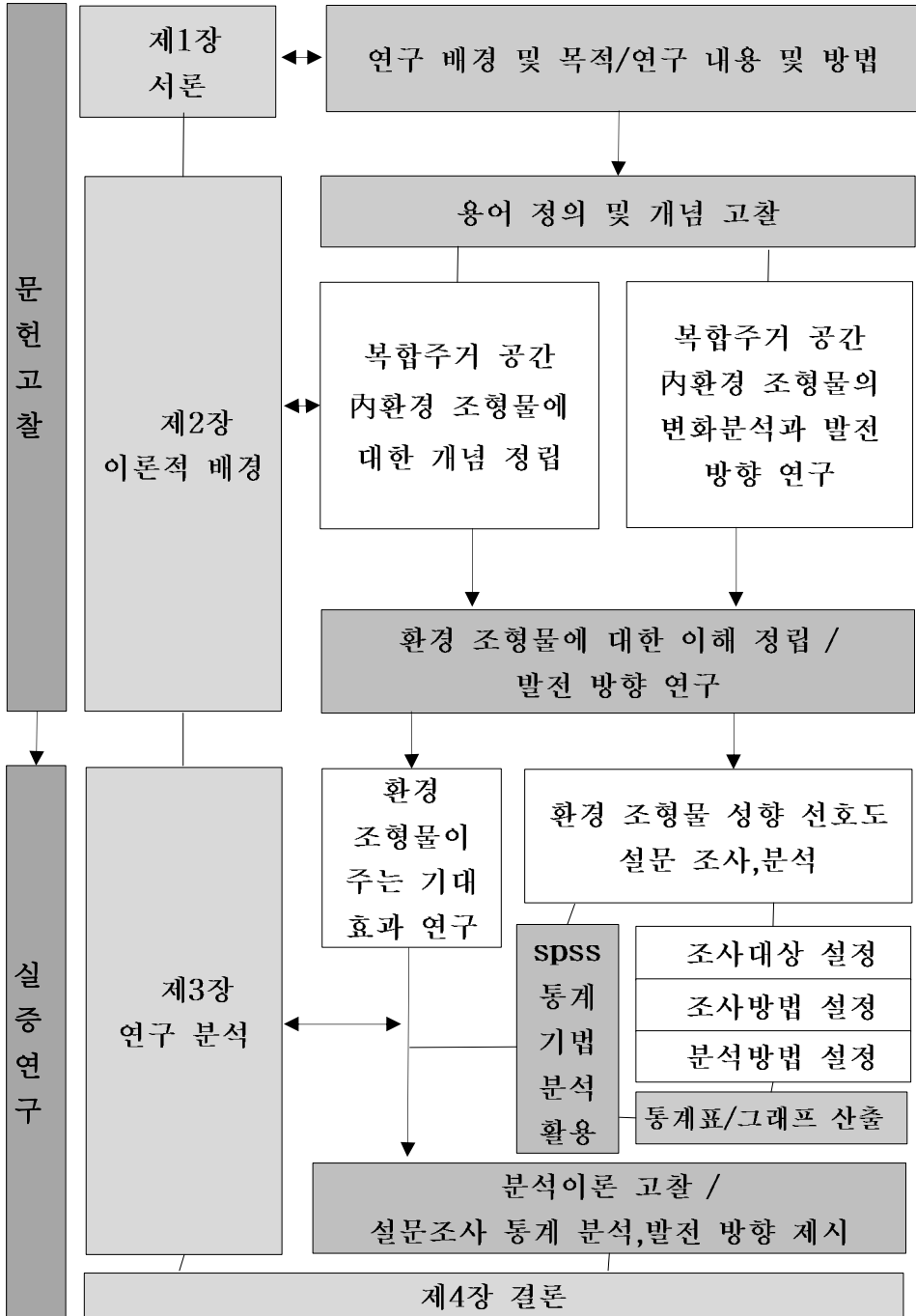
셋째, 복합주거 공간 내에서 환경 조형물이 주는 특징 중 하나인 심미적인 배려에 대해서 알아 볼 것이다. 1차적인 의미에서의 조형물이 미치는 기대효과는 심미적인 효과이다. 그 심미적인 기능과 그것이 미치는 기대효과에 대해 분석하고자 한다.

넷째, APT 단지 내 주민들의 의견조사와 설문조사들을 토대로 조형물의 성향, 사람들이 원하는 조형물들의 방향 등을 통계적인 자료 인용과 함께 각 설문 문항별로 그래프를 도출하여 정리하였고 이를 통한 공모時 설치과정에서의 변화와 작품내용의 제시를 논하고자 한다.

다섯째, 본론에서 논하였던 이론적인 고찰과 조사내용들을 바탕으로 앞으로의 조형물이 갖는 다각적인 기능들과 의미 그리고 그 것들이 가져 올 수 있는 기대효과에 대해서 정리 하고자 한다.

본 연구에서 다루는 환경 조형물은 도시 전반적인 의미에서의 환경 조형물에서 좀 더 세분화 된 APT단지 내에 설치, 조성 되어 있는 조형물들에 대해 조금 더 가깝게 다가설 수 있고 함께 공유 할 수 있는, 그리고 공공미술로서의 환경 조형물이 갖는 의미에 대해서 개념과 실태를 재해석하고 여러 방안을 제시하고자 한다.

### 제3절 연구 개념도



## 제2장 이론적 배경

### 제1절 21세기 복합주거 공간(APT)내 환경조형물에 대한 이해

#### 1. 복합주거 공간(APT)의 이해

고도의 경제 성장을 이룩한 70~80년대를 지나오면서, 여러 유형으로 주거환경은 변화를 겪게 되었다. 현재의 도시형 주거에서 대표적인 유형인 고층 아파트, 연립 주택이 도시의 내 외곽을 점유하고 있다.

1990년대 후반 이후로는 아파트의 수요가 점차 대형화, 고급화 되면서 주상복합 건물도 많은 변화와 발전을 이뤄 왔다. 초고층의 아파트(주상복합)가 점차적으로 많이 늘어나기 시작하였고 2000년도 이후로는 주상복합건물들의 밀집 지역이 형성되기 시작한다. 최근에 세워지는 아파트는 기존 아파트와는 달리 동일 건물 내에서 생활의 편의를 위한 거의 모든 서비스를 제공 받을 수 있기 때문에 시간에 쫓기는 대다수 직장인들 즉, 도시인들의 주거수요에 부합하고 있다.

이러한 주상복합아파트 시장의 확대를 위한 전략으로는 먼저, 입지조건 차별화가 필요하다. 주상복합 아파트는 주로 상업지역에 건립되고 있으며, 주거부분과 상업부분이 구분되는 특성이 있으나 분양률을 높이기 위해서는 주거 부분의 거주성이 좋은 지역을 선택하는 것이 매우 중요하다.

다음으로 강, 하천, 산, 공원, 휴게시설 등이 인접하여 있고 조망이 좋아야 한다. 또한 쾌적성과 편의성을 추구하는 생활양식의 변화에 따라 단순히 상업시설과 주거 시설의 결합에서 벗어나 보다 다양한 부대 복리시설을 구상할 필요성이 있다. 이러한 부대, 복리시설의 차별화 사례로 테마파크 조성, 수경 시설, 산책로, 어린이 놀이터, 입주민 운동시설 등 각종 기능성을 가진 조경 시설물(환경 조형물)이 있다.

현대 사회에서 대부분의 사람들에게 보편화된 문명의 산물이라고 해도 될

만큼의 입지를 잡고 있는 복합주거 공간(APT)은 초기의 의미인 주거공간의 의미를 보다 보편적이면서도 좀 더 발전적인 방향을 제시한다고도 볼 수 있다.

기존의 주거공간은 단지 의식주의 기능을 위한 최소한의 공간 이었다. 그러한 주거공간이 현대사회의 발전과 주거공간에 대한 의식구조의 변화로 주거환경의 질적 향상이 지속되고 있다. 현대의 주거 공간은 보다 안정적이면서도 편리하고 지금보다 더 발달된 다양한 기능들을 추구해 왔다. 그 발전과정에서 나타난 현상이 복합주거 공간(APT)이라고 말할 수 있을 것이다.

시작단계에서 부터 지금까지 거듭 발전되어온 APT는 성장하는 사회에서 빼놓을 수 없는 하나의 필수요소로 자리 잡아오고 있다. 위에서도 언급했듯이 주거 환경과 형태가 변화해 옴에 따라 사람들의 인식도 많은 변화를 가져왔다. 단순하게 먹고 자는 공간이 아닌 개인의 그리고 가족들의 생활의 편의성과 자유와 문화적인 소유권을 추구하는 방향으로 변해왔다.

사회가 변화하고 빠르게 성장함에 따라 사람들 역시 빠르게 변화에 대처하고 있고 그에 맞게 주거에 따른 생활, 문화적인 콘텐츠들 역시 변화하고 성장하고 있다. 본 연구에서 다루고 있는 환경조형물 역시 이러한 실정에 맞게 도입되고 변화되고 있다.

아파트 생활공간 역시도 내·외부적인 변화를 가져오게 되었는데 사람들의 취향과 선택에 따라 서로 다른 구조와 옵션들로 자기 자신만의 개성에 맞는 생활환경들을 발전, 변화 시켜오고 있고 아파트 주위환경 또한 도시의 계획에 맞게 어우러져 변화, 발전을 거듭해 왔다.

## 2.환경 조형물의 기본개념, 기능

환경 조형물은 현대 미술이 대중과 대등한 위치를 견지 하려는 시도와 함께 도시 생활에의 접근이라는 개념으로 시도 되어 왔다.

즉, 도시의 환경조형물은 전반적인 도시계획이나 기존도시의 재개발에 기여하는 심미적인 요소로서 시민으로 하여금 그들의 환경에 적극적으로 개입하여 도시가 갖고 있는 문제의 해결을 보다 효율적인 것으로 모색 할 수 있는 가능성을 가지며, 단순한 목적으로서의 장식이나 미화를 떠나 근본적으로 도시생활 환경에 영향을 주게 된다.<sup>1)</sup>

환경 조형예술의 개념은 앨런 카프로(Allen capro)에 의하여 형성 되었는데 그는 환경 조형예술을 광선, 음향, 색채, 기타 요소 등으로 관찰자들을 에워싸게 하여 독특한 환경 속에서 새로운 경험을 갖게 하는 예술행위라고 규정 하였다.

이런 노력 중 한 가지가 환경 조형물의 설치이며, 이는 공공건축이나 주거 시설이 모여 하나의 환경을 이룬 도시공간에 개인이나 정부 공공기관 등에서, 건축물의 안이 아닌 오픈 스페이스에 설치한 조각물이라든지 분수 등의 정적, 동적 조형물을 모두 일컫는 것이다.<sup>2)</sup>

환경 조형물은 환경을 구성하는 요소로서 다른 요소들 간의 유기적인 상호관계 속에서 조화를 이루어 전체 환경을 통합 할 수 있는 조형물, 특히 시각적인 자극에 의해 미적 쾌감과 생활의 질을 향상 시킬 수 있도록 계획된 조형물이라 할 수 있다. 또한 기존의 조형개념보다 포괄적인 것으로 환경과의 맥락 관계 속에서 시각적인 즐거움 뿐 만 아니라 인간의 모든 감각기관을 통해서 얻어질 수 있는 공간적 체험이 그 목표가 되는 예술작품이다.<sup>3)</sup>

환경 조형물은 인간과 자연, 인간과 도시, 좁은 의미에서는 인간에 의해 형

---

1) 이상하,(1995),환경조각이 도시공간에 미치는 영향에 관하여.-인하대학교 교육대학원 석사학위 논문, P.3 .

2) 손경선,(1998),21세기 환경 조형물의 가능성 .-대구 효성 카톨릭 대학교 대학원 석사학위논문.

3) 최규리,(1982),환경조각의 개념과 조경설계에 있어서 활용방안에 관한 연구-서울대학교 환경대학원 석사학위 논문, P.13.

성된 공간인 도시 속의 인공물이기 때문에 건축, 조각, 조경, 환경미술의 개념을 전부 포괄하는 출발점인 ‘인간’을 중심으로 해서 정의되어야 한다. 기존의 환경 조형물의 관점은 서구의 현상학에서 출발해 실증주의로 발전하여 기능적 측면만을 극대화 시켰기 때문에 환경 조형물의 본질을 제대로 파악하지 못했다. 따라서 환경 조형물의 본질에 접근하기 위해서는 인간의 본질을 조명하는 형이상학적인 관점에서 환경조형물의 개념을 정의해야 한다.<sup>4)</sup>

환경 조형물은 우선 조형물이 설치되면서 주위 환경과의 관계가 무엇보다도 중요하다. 본 연구에서 말하고자 하는 환경 조형물은 다양한 조형물들 중에서도 아파트단지 내에 설치되어있고 그리고 앞으로 설치될 일련의 조형물들을 모두 일컫는다.

아파트 생활환경 내에 조형물들이 설치됨으로 단지 내 환경에 어떤 변화를 일으키며 얼마만큼의 조화를 잘 이룰 수 있는지가 쟁점이 된다고 볼 수 있다. 그렇기 때문에 조형물은 제작하게 되는 작가뿐만 아니라 건축가, 조경 전문가, 도시환경 전문가, 행정가, 건축 기업주 그리고 입주민 모두가 참여하는 광범위한 소통이 필요하다.

또한 사적인 개인의 장소가 아닌 공공의 장소에 설치된다는 것은 이미 그 소유나 가치들이 제작하는 작가로부터 떠나 무엇보다도 대중의 사랑을 받아야 하는 공공성을 지니게 되기 때문에 특정한 양식이나 작품성, 개별성을 가지게 할 수는 없다. 다시 말하자면 이는 주제나 형태, 재료에 대한 배려가 있어야 하고 이에 따라 작품의 크기, 배경, 대좌, 조명 등에 대한 세심한 배려와 논의 그리고 많은 연구가 필요하다는 것이다. 그렇기 때문에 주위환경과 조형물의 조화를 이룰 수 있는 갖가지 요건들을 갖추기 위한 조형물의 제작 원천적 요소라고 할 수 있다.

환경 조형물은 단지 내에서 생활하는 사람들에게 생활공간 내 문화예술 공간 구성이라는 목적 하에 세워지고 사람들이 그것을 감상함으로써 예술적 체험, 정서적 안정과 함께 생활공간과 조경환경의 미관을 개선하고자 세워지는 것이다.

주거 생활공간의 다방면적인 개선이라는 부분에서의 공간이라는 의미는 아

---

4) 이재복,(1999),환경 조형물의 변천과 비평에 관한 연구-한양대학교 대학원 석사학위 논문.



주 중요한데 공간이라는 사전적 의미에 따르면 일반적으로 어떠한 지정된 지점사이의 거리를 의미한다. 공간이 가지는 또 다른 의미는 비어있거나 공허한 장소가 아닌 오히려 무엇이든지 일어 날수 있는 가능성을 함축하고 있는 개념이다. 즉, 공간이라는 것은 인간과 주위환경과의 상호 작용에 의한 표현의 장(場)이라고 할 수 있는 것이다.

현대 사회에 이르러 환경조형물은 건축과 함께 인공적 환경에서 많은 부분을 차지하게 되었고 사람들의 정신을 순환하게 하는 핵심적인 요소가 되고 있다.

이렇게 환경 조형물이 아파트 단지 내 환경 개선의 필수 조건으로 등장하는 이유는 그 자체의 과정들 뿐 아니라 설치됨과 동시에 그 장소에 특성을 부여하기 때문이다.

현대 예술작품들이 환경조형물로서 거듭나게 되고 갤러리나 특정한 장소가 아닌 사람들과 함께 할 수 있고 언제든지 함께 공유 할 수 있는 공간으로 변화를 시도함에 따라 사람들에게는 물론이고 피폐해지고 있는 도시공간에 새로운 활력을 주는 환경으로서의 역할을 갖는 것은 큰 의미를 갖고 있다.

다시 말해 조형적 환경은 그 성격상의 순수한 예술조형이 아닌 순수 미술의 변형일수도 있으면서 그 자신의 위치성과 논리성을 지닌다.

순수조형물이 갖는 요소인 빛과 공간성의 문제를 가지고 있을 때 환경 조형물은 만인 공유의 공감대, 즉 공공성을 형성해야 한다는 점이 기존의 순수예술 작품들과 차별되는 점이다.

오늘날의 환경공간은 다수의 사람들이 살아가는 공유의 공간들이 대부분이기 때문에 이러한 환경 조형물은 조각가들 뿐 만아니라 조경사, 설계사, 입주민들의 적극적인 참여와 시작단계부터의 적극적인 계획을 통하여 공동작업화하는 풍토가 자리 잡아야 하는 것이 필수 요건이다.

기존의 환경공간이라는 개념은 과거의 관리 개념에 의해서 형성된 것인 만큼 현재의 환경공간은 미래지향적이라야 하며 이를 위해서 오늘날의 환경 조형물은 올바른 환경조화를 예측하여 아파트 단지 내 환경공간의 심미적인 변화와 발전, 생활환경의 질적 향상을 위해 항상 거듭 나야 할 것이다.

환경 조형물은 주어진 공간에 없다고 해서 사람들이 필요성을 직접적으로 인식하는 것은 아니다. 하지만 장소가 주어지고, 그 공간과 함께 구역의 공통된 이미지를 담아 다른 주위 환경 요소와 조화를 이룬다면 인간적인 삶을 풍요롭고 아름답게 할 수 있는 바탕이 될 것이다.

환경 조형물의 기능으로는 지표의 역할, 공간의 구획, 시각적 액센트, 특정 용도를 위한 기능, 공공 미술의 기능이 있다.<sup>5)</sup>

이러한 기능은 공간을 구성하고 표현하는 실용적인 면과 조형물이 상징하는 심리적인 면의 두 가지로 대변 할 수 있다. 특히 심리적인 면에서는 환경 조형물이 도시공간에서 정신적 상징이 될 수가 있다.<sup>6)</sup> 따라서 환경조형물은 객관적, 구체적, 상징적, 직접적 이여야 하며 계획된 도시 공간과 함께 국가적, 사회적, 문화적 이념을 지녀야 한다. 환경조형물과 도시공간은 인간의 정서적, 심리적으로 연관성을 가질 수 있도록 시간적, 공간적으로 상호 연결 되어야 하는 것이다.

#### (1) 심미적 기능

심미적 기능이란 환경 조형물이 갖는 가장 기본적인 것으로, 무미건조한 도시 공간에 설치되어 도시공간을 미화하는 액센트로서 시각적인 아름다움 뿐 아니라 심리적 즐거움과 안정감까지 제공하는 기능을 의미한다. 정적인 아름다움을 느끼게 하는 것은 물론, 바람이나 물 같은 자연의 힘 혹은 전기나 기계장치를 이용하여 움직임과 소리를 느끼게 함으로써 좀 더 적극적인 아름다움을 가져다주기도 한다.<sup>7)</sup>

#### (2) 랜드마크(LAND MARK)의 기능

환경 조형물은 복잡한 현대 공간에서 하나의 초점으로서의 역할을 하는데 이는 바쁘게 도시 생활을 하는 도시인에게 시각적인 방향감각을 제공해 주기도 하며 가로와 교차 지점이나 광장 등에서 장소의 특성을 알려 주기도 하는 랜드마크로서의 기능을 가지고 있다. 특히 도시공간에 세워진 많은 고체도

5) 소홍렬,(1997),도시 환경과 동상의 의미-서울의 도상 조각 -'공간' 제 121호, p17~p24.

6) 박시환,(1991),부산시 환경조형물의 관한 연구-대한 건축학회,p.287.

7) 손경선,(1998),21세기 환경 조형물의 가능성 .-대구 효성 카톨릭 대학교 대학원 석사학위논문.

의 순백은 복잡한 도시 공간에서 시선을 끌기에 충분하다. 이는 회색빛 고층 건물들과 완전한 대비를 이루어 그 장소를 특징 지어 주고 내부 공간이 열려 있어 단순히 바라보는 수준의 조형물이 아니라 사람들이 직접 그 속을 확보 하면서 쉽게 접근 할 수 있다는 점에서 제 역할을 하면서 친근감도 갖게 한다.

### (3) 실용적 기능

시계탑, 벤치, 버스정류장의 안내판, 등의 스트리트 퍼니처(street furniture)의 경우처럼 미리 뚜렷한 용도를 가지고 있는 시설물에 조형미를 강조 시켜 설치한 것과 건축물 그 자체가 예술적 가치를 지니고 있는 경우는 실용적 의미를 지닌다. 이는 지역 사회의 장소에 대한 일반대중의 관심을 높여 주고 그것에 대한 매력을 불러 일으켜 가치를 높여 줄 뿐만 아니라 활동성을 증대시키는 효과가 있다.

### (4) 상징적 기능

지금의 환경 조형물은 추상적, 구상적, 형태로 어떠한 이념이나 공동체의 상징 혹은 지자체, 특정지구의 이미지를 부각 시키는 기능을 가지고 있는 것들이 많다.

이러한 조형물들은 때로 상업성을 지니기도 하지만, 도시 환경의 수준을 향상시킬 수 있는 작품이라면 문화적인 가치 역시 동시에 가진다고 할 수 있다. 또한 새로움이 조형물 자체에 있는 것이 아니라 역사적 사건이나 이념을 기념, 재현하기 위해 제작된 조형물은 시대 상황과 민족 문화를 상징한다. 대부분의 기념비나 기념탑등의 조형물은 조형미와 더불어 교육적인 효과도 갖는다.

### (5) 공간의 조절 기능

환경 조형물은 그것이 설치되는 지역, 공공장소의 이미지와 연관되어 장소 특성의 이미지를 부각 시킬 수 있도록 건축물과 조경 시설물에 시각적으로 동질성을 부여함으로써 주변 경관의 향상에 도모하여야 한다. 즉, 그 장소에

대한 특징적 인상, 곧 그러한 장소나 환경의 질적 개선과 향상에 기여하게 되는 것이다.

### 3.환경조형물의 도입배경, 과정

아파트 생활공간 內, 外환경 들의 변화와 발전이 가져오는 하나의 산물로서 나타나게 된 환경 조형물은 사람들의 문화적 인식변화와 문화에 대한 관심과 생활수준의 성장 때문이다.

그 과정에서의 조형물들은 지정된 장소에서만 미술작품들을 관람하고 문화생활로서 즐기는 것이 아닌 일상생활 내에서 작품들을 공유하고 생활권 자체에서의 한 부분으로서 자리하게 된 것이다.

즉, 인간을 위한 보다 쾌적하고 심미적인 공간을 창조하기 위해 활용 되고 있는 것이다. 광장이나 녹지대, 공원, 유원지 등 많은 사람들이 모이는 공간이나 가로, 신축 건축물 등에 조형물을 설치함으로써 공간의 인지성, 시지각성을 높이고 도시미관의 질적인 향상을 통해 시민들의 미적 감각을 높이는 중요한 역할을 담당하고 있다.

국내에서의 환경조형물의 설치는 1972년 예술문화의 진흥을 위해 마련된 문화예술진흥법과 그 시행령에 의해 각 자치단체별로 일정규모 이상의 건축물을 신축할 때 건축비의 일정비율에 해당하는 금액만큼을 회화, 조각 등 미술장식품을 사용하도록 권장한데서 비롯되었다. 그러나 그 당시는 권장사항이 없었기 때문에 설치가 미미하였고 1985년부터 의무조항으로 바뀌면서 사실상 많은 환경조형물이 등장하고 있다.

<표1> 건축물 미술 장식법의 변천과정(환경 조형물의 경관조명에 관한 기초적 연구,(박지애,박병철,,최안섭-2006,한국조명 전기설비학회 추계 학술대회 논문집)에서는 건축법에서 다루는 조형물의 도입배경과 전국 소관시기 등에 대해서 정리 하였다.

<표1> 건축물 미술 장식법의 변천과정

Changing Stages of Aesthetically

Decorating method for Buildings

시기	내 용
<p>준비기 1982~ 1984</p>	<p>문예 진흥법과 시행령에 건축물에 대한 미술장식을 권장하는 조항이 신설.</p> <ul style="list-style-type: none"> <li>- 권장/의무 여부 : 권장</li> <li>- 설치대상 건축물 :                     <ul style="list-style-type: none"> <li>* 처마높이 13m 이상 혹은 연면적 3,000㎡ 이상인 건축물 중사무소, 학교, 병원, 공연장, 체육관, 호텔.</li> <li>* 전호에 규정한 이외의 건축물로서 문광부 장관이 건설부 장관과 협의하여 정하는 건축물</li> </ul> </li> <li>- 설치비용 : 건축비용의 1%이상</li> <li>- 미술장식의 종류 : 회화, 조각 등의 미술 장식</li> </ul>
<p>건축과 소관시기 1984~ 1994</p>	<p>서울특별시가 '86, '88 올림픽을 앞두고 도시경관을 개선하기 위해 건축조례에서 건축물에 대한 미술장식을 의무화 함.</p>
<p>서울시 적용시기 1984~ 1988</p>	<p>1984년 서울시는 건축조례에 '미관지구 안에서 건축하는 11층 이상의 건축과 건축 연면적 10,000㎡ 이상의 건축물에 대해서는 건축공사비 1/100 이상 금액에 상당하는 예술품을 설치하여야 한다.'고 하는 조항을 신설하였음.</p> <p>84년 조례에서 특징적인 것은 '86, '88 올림픽 행사를 대비하여 미술장식품이 다음과 같은 주제를 다루도록 권장.</p> <ul style="list-style-type: none"> <li>- 민족문화를 빛낸 선현의 생애. 사상, 업적</li> <li>- 지역의 유래 또는 역사적 사실, 사건</li> <li>- 건물의 성격 및 사업관련 업적의 발달사</li> <li>- 수도 서울의 표상 또는 21세기의 미래상</li> <li>- 서울올림픽 또는 올림픽 사상 등</li> </ul>

<p>전국적용 시기 1988~ 1994</p>	<p>1988년 2월 24일 건축법과 시행령에 건축물에 대한 미술장식 조항이 신설되면서 미술장식제도를 전국적으로 적용하는 것이 가능해짐. 1933년 문화체육부는 건축물 미술 장식제도 시행이후 처음으로 ‘전국환경조형물현황’을 발간.</p>
<p>문화과 소관시기 1995~ 현재</p>	<p>10년여 간의 시행경험을 바탕으로 문예 진흥법과 시행령을 체계화하는 전면개정이 이루어짐. - 권장/의무여부 : 의무 - 설치대상 건축물 : * 근린생활시설, 의료시설 중 병원, 업무시설, 숙박시설, 판매시설, 위락시설, 관람집회시설 중 공연장 및 집회장, 운수시설 중 철도역사, 방송.통신 시설, 공동주택中 * 신축 또는 증축되는 * 연면적이 10,000㎡이상의 건축물 - 미술장식비용 * 건축비용(표준건축비X연면적) X 1% : 일반건축물 * 건축비용(표준건축비X연면적) X 0.5% 1% : 시. 군 지역 건축물 * 건축비용(표준건축비X연면적) X 0.1% 1% : 공동주택 - 미술장식의 종류 * 회화, 조각, 공예, 사진, 서예 등 조형 예술물 * 벽화, 분수대, 상징탑 등 환경 조형물 - 미술장식에 대한 심의 : 미술 위원회 * 미술 장식의 예술성 * 미술장식의 가격</p>

수많은 건축물들과 그 외적인 공간들 그리고 본 연구에서 다루게 되는 아파트 주거 공간 내의 조형물들이 도입되기 시작한지 20여년의 시간이 흐르는 동안 조형물 자체의 변화들과 사람들의 인식변화도 많은 변화와 발전을 거듭하게 되었다. 초기의 조형물에 대해 사람들은 단순히 건축물의 외적인 부분을 채워주는 하나의 부산물 정도로 생각했다. 이는 초기의 취지와는 전혀 다른 반응이었다고 보면 될 것이다. 그만큼 사람들이 조형물을 이해하기가 어렵기도 했었고 사람들과의 소통이 적었기 때문이다. 조형물은 공공미술의 한 장르이다. 그 중 중요한 부분을 차지하는 요소인 주변 환경과의 조화, 사람들과의 소통(커뮤니케이션)이 중요한 부분인 것은 이미 아는 부분이다. 언급하자면 공공미술이 무엇인가를 생각해보게 되는데 간략하게 정리하면 말 그대로의 공공을 위한 일련의 공공성을 띄고 있는 예술장르가 되는 셈이다. 그런데 이러한 환경조형물이 사람들과의 소통이 원활하지 않고 목적이상으로만 설치되어지고 있다면 그것은 기본이념에 어긋나고 있는 것이라고도 볼 수 있다. 사람들과의 소통은 전혀 어렵지 않다. 소통은 말 그대로의 사람들을 위한 일련의 연구와 노력의 줄임말이다. 즉, 조형물의 구상적인 모습과 기능적인 부분들과 재료적인 부분 그리고 주변 환경 미관과 자연적인 요소들과의 조화 등이 그 중 하나가 될 것이다. 공공성이 중요한 부분을 차지하고 있는 조형물이 성공적으로 주변 환경과의 조화를 이루기 위해서는 어떤 요소들이 필요한지 알아보기 위해서 어떤 것들이 충족 되어야 하는지 연구해볼 필요가 있다.

먼저 사람들의 조형물에 대한 선호도, 성향도를 조사, 연구를 거듭하여 공공성을 기본으로 구상을 하는데 중요한 의미를 두고 기존의 형식, 즉, 양식화된 조형물의 구상적인 형태나 구조 등의 대해서 연구를 해볼 필요가 있다. 아파트라는 공간은 특수한 공간이 아닌 여러 사람들이 더불어 살아가고 서로의 존익을 위한 공간들이 형성되는 곳이기 때문에 사람들의 공익을 위한 작품 선정이 우선시 되어야 한다. 더불어 주변 환경과의 조화를 접목 시키는 것 역시 중요한 부분이라 하겠다.



주변 환경과의 조화 역시도 주변 환경을 훼손시키거나 심미적인 부분을 해치지 않은 부분에서의 조화를 의미한다. 건축이라고 하는 것은 우선 내부공간의 의미를 중심으로 두고 설계를 하기 마련이기 때문에 환경 조형물을 포함하고 있는 그 외의 주변 환경들 즉, 조경환경은 건축물을 둘러싸고 있는 하나의 바탕이 되는 것이라고 생각 한다. 다시 말하자면 아파트라는 건축물을 중심으로 주위를 둘러싸고 있는 외부공간의 심미적 구성의 중심이 되는 요소라고 할 수 있다. 그러나 이들 건축물과 조경과의 상호관계는 내부공간과 외부 공간의 상호조화를 의미한다. 이 둘의 조화는 바람직한 생활환경을 구성하는 중요 요소 중 하나로서 어느 한쪽이라도 치우쳐서는 안 되는 상호보완적인 상관관계에 놓여있기 때문에 이 두 가지 부분의 조화가 잘 이루어져야 만이 다소 양식화되어지고 삭막화 되어가는 기존의 생활환경의 모순적인 부분들을 해결 할 수 있다.

물론 기존의 아파트 건물들과 조경 환경(조형물을 포함)이 상호적인 관계를 이루지 못했다는 것이 아니다. 앞으로의 관계적인 부분에서의 중요 요소가 되는 공공성의 발전과 아파트 내외적인 부분에서의 조화, 입주민들과의 커뮤니케이션이 더욱 활발히 이루어지고 상호관계가 좀 더 발전했으면 하는 것은 조형물을 연구하는 학도로서의 바람이다. 이와 같이 주변 환경이 사람들이 생활하는 공간을 함축적으로 둘러싸고 있는 근본적인 부분이기 때문에 주거 환경은 사회적, 문화적, 심미적, 공공성을 기본 요소로서 이뤄지고 있다고 할 수 있다. 이러한 여러 요소들이 다발적으로 발전을 이룩하는 것이야말로 모두가 win win하는 근본의 목적이 될 수 있을 것이다.

앞으로의 수많은 발전들이 미래에 생겨나게 될 수많은 공공건물(사람들이 생활, 공유하는 일련의 공간을 일컫는다.)과 주변 환경 시설들이 내외부의 조화를 이룰 때 삭막해져가는 도시 공간 속 생활공간에 일종의 활력소적인 역할 즉, 심미적인 시각효과와 기능적인 메카니즘을 가져 올 것이다. 단순히 건축물로의 기능을 뛰어넘은 아파트 생활공간과 주변 조경시설 내 환경 조형물의 기능은 일련의 발전들이 점차적으로 이루어질 때 우리의 생활 역시 미래 지향적인 공공성을 함께 가지고 있는 생활환경으로 발전해 갈 것이다. 공공

의 공간속에 공공의 목적으로 생성되는 환경 조형물은 시작과 계획 단계부터 설치하는 단계까지 많은 조사와 다각적인 부분에서의 요소들을 충족 시켜야만 그 자체로서의 의미가 생기게 되는데 그 고려 사항들을 <표2>환경조형물의 고려사항(환경 조형물의 경관조명에 관한 기초적 연구,(박지애,박병철,,최안섭-2006,한국조명 전기설비학회 추계 학술대회 논문집)에서 알기 쉽게 나누어 보았다.

<표2> 환경조형물의 고려사항

Considerations on Environmental Monument

고려측면	분 류	내 용
설치 환경적 측면	교육 적 환경	교육기관에 설치되는 환경 조형물은 학생들에게 상상력을 자극하고 창조적인 도전의식을 고취시킴. 또한 출신교에 대한 자부심을 고취시킴.
	문화 적 환경	도서관, 문화회관등의 공공기관과 박물관과 같은 곳에 설치되는 환경 조형물.
	공공 목적 의 환경	공공건물, 병원이나 사무실, 빌딩 등에 설치되며 공공기관의 이미지를 고양시켜주며 설치자의 이익 뿐 아니라 대중의 이미지를 형성 시켜주어야 함.
	정부 차원 의 환경	시청이나 정부 청사, 법원, 등은 시각적 효과를 높이며 자체가 지닌 의미를 인식시키는 것이 중요함.
	주거 적 환경	아파트나 연립주택, 주상복합아파트 등의 다양한 종류의 주거지역에 설치함으로써 공동체의 상징적인 이미지와 공동체 의식을 고취시킬 수 있음.
	상업 적 환경	은행, 백화점, 상점, 등의 건축물이 있는 공간으로 광장이나 중심거리등에 밀집되어 있으며 특정지역의 이정표적 역할이나 랜드마크적 역할을 할 수 있음.
	종교 적 환경	교회나 성당, 절 등의 종교적 지역으로 정신적 가치의 충족을 줌.
외부환경 적 측면	빛과 조명	- 인공광 : 전경 또는 배경을 비추기도 하며 작품의 위에서 아래로 또는 아래에서 위로 조사하여 드라마틱한 구성을 통해 야간에도 시민들에게 심미적인 감동을 불러일으킴.

		- 자연광 : 자연광에 의한 반사율은 맑은 날과 흐린 날에 등에 따라 다르게 느껴지며 햇빛의 양과 범위에 얼마만큼의 영향을 받는가는 터 잡기와 배경, 전경에 따라 크게 좌우될 수 있음.
장소와 바닥		같은 형태라 할지라도 놓이는 장소와 바닥의 특성에 따라 시각적 효과가 달라질 수 있음. 또한 바닥의 크기는 그 작품의 성격과 함께 공간의 질서를 부여하기도 함.
크기와 작품대		설치환경의 특성에 따라 크기가 결정되어 주변과 이룰 수 있는 적절한 크기로 조화로움을 유도할 수 있어야 함. 또한 작품의 받침대는 작품을 고정시키고 유지 관리적 측면에서 고려되어야 함.
재료와 기법		재료는 그 종류에 따라 작품의 질감, 형태, 색채, 등을 좌우하는 민감한 요소이며 환경 조형물의 경우 외부에 노출되는 작품들인 경우 조소의 작품들이 많으며 이러한 작품들의 재료로는 대리석, 돌, 콘크리트, 청동 등의 내구성을 가진 재료의 사용이 두드러짐.
배경과 전경		배경은 작품을 이동하면서 사방에서 관람할 수 있기 때문에 작품의 배경이 관찰자의 위치에 따라 다양하게 표현될 수 있음. 전경은 배경의 변형이나 환경일 수 있으며 다양한 시점을 제시해 줄수있음. 작품을 감상할 수 있는 상황의 공간인지에 대한
거리, 방향, 속도		고려가 필요함. 즉 사람들이 빠르게 움직이는 곳인지 여유를 가지고 다니는 곳인지에 대한 조사와 보는 관람객들로 하여금 작품을 감상할 수 있는 충분한 시야각을 마련하고 적절하게 조화시켜야함.


조형적 측면	공간	조형물이 놓여지는 순간부터 그 후에도 환경과의 조화가 계속 이루어져 시민들에게 보호받는 작품과 장소가 되어야 함.
	양감	크기와 함께 무게, 밀도가 조형물에서 어떻게 표현되는가에 따라 무거운 것을 가볍게, 또는 가벼운 것을 무겁게 나타내는 등 조형물에 긴장감을 줄 수 있는 중요 요소임.
	질감	재료의 강도, 질량감, 조직의 정밀도, 유연성과 조야성, 건습도, 온도, 빛의 흡수나 반사도, 색채 등에 따라 시각적 감지의 효과가 다르게 나타남.
	색채	색채에 따라 형태의 크기나 특성이 변화되고, 색채의 구조적 감각에 의하여 공간적 실재감이 표현됨.




다음으로 옥외에 설치되는 조형물에 있어서 조명 또한 중요한 요소 중 하나이다. 환경 조형물의 경관조명은 대다수가 미술 작품임을 고려하여 작가가 의도하는 컨셉을 가장 잘 표현해줄 수 있는 경관조명의 연출법으로 보다 세심하게 고려되어야 한다. 따라서 경관조명은 설치 작가와의 커뮤니케이션이 절대적으로 필요로 한다. 또한 설치물의 크기와 재료 주변과의 조화 등의 다양한 조건을 고려하여 디자인 될 때 야간의 환경 조형물은 낮과는 다른 이미지로 시각적으로 즐거움을 주고 환경조형물의 상징성을 배가 시킬 수 있을 것이다.

환경 조형물의 경관조명은 일반 건축물이 아닌 규모가 작은 조형물을 조명한다는 것에 있어서 일반 경관조명과 다른 방식의 경관조명 방식이 고려되어야 한다. 따라서 일반적인 경관조명과 전시장의 작품을 다루는 전시조명의 요소를 접목시켜야 한다. 경관조명의 사용램프의 선택과 더불어 어떤 입사방법으로 조명을 설치하는가에 따른 분석 요소도 전시조명의 디자인분석요소와의 접목이 필요하다. 이러한 전시조명의 요소와 결합된 경관조명은 일반조명보다 더 섬세하게 조형물의 입체감과 질감을 그리고 강조하고 싶은 부분의 이미지를 보여 줄 수 있다고 판단된다. 따라서 <표 3>환경조형물 경관조명의 조건(환경 조형물의 경관조명에 관한 기초적 연구,(박지애,박병철,,최안섭-2006,한국조명 전기설비학회 추계 학술대회 논문집)에서는 환경조형물 경관조명의 디자인방법에 있어서 중요한 조건들을 조사하였다. 아래와 같은 조건들은 환경 조형물의 경관조명 디자인 시에 일반적인 건축 경관조명 디자인과는 다른 디자인적 요소들로 작품에 관한 심도 있는 관찰과 작가의 작품에 대한 컨셉까지 포용할 수 있는 경관조명 디자인의 데이터로 이용 될 수 있을 것이다.


<표3> 환경조형물 경관조명의 조건

Table 3. A Condition of Outdoor Lighting of Monument

조건	세부 항목	
<p>사용 광원</p> <p>조명 기구의 종류에 따라 광색의 차이로 인해 연출이 달라질 수 있음.</p>	종류	내용
	MH	고연색성이라는 장점의 메탈헬라이드 램프로 경관조명 투광등의 형태로 자주 사용되며 또한 사용전력이 적다는 장점을 가지고 있음.
	NA	발광색은 황백색이며 약 2100K의 색온도를 가지고 있으며 고효율과 장수명을 가지는 고압나트륨 램프는 경관조명 시 사용됨.
	LED	약 1000,000시간대의 장수명과 고효율, 고신뢰성으로 투광기와 점 조명, 라인조명의 형태로 경관조명 시 이용되고 있으며 차세대 광원으로 주목 받고 있는 광원임.
	HAL	램프수명이 길고 연색성이 탁월함.
	FL	내부형광체의 종류에 따라 여러 가지 광색을 나타낼 수 있음.
<p>입사 방향</p> <p>입사방향에 따라  조형물의 이미지는 여러 각도에 따라 다르게 보여 질 수 있기 때문에 입사방향에 따른 고려가 철저히 이루어져야 함.</p>	<b>순광</b>	
	<p>일반적으로 글래어 존에 포함되므로 강한 빛을 사용해서는 안됨.  불필요한 그림자가 없어서 가장 능률적이고 무난함. 질감이 없어진다는 단점이 있음.</p>	

		<p style="text-align: center;"><b>측광</b></p> <p>비대칭 조명을 만들어 피사체의 입체감과 질감을 동시에 표현에 줄 수 있기 때문에 역동적인 표현이 가능함.</p> <p>하지만 과하면 형태를 왜곡시킬 수 있음.</p> 
		<p style="text-align: center;"><b>역광</b></p> <p>역광은 피사체의 전면이 어둡게 되기 때문에 제한적으로 사용이 되나 피사체의 검은 실루엣을 표현하기에는 유용함.</p> 
		<p style="text-align: center;"><b>업라이트</b></p> <p>일반적인 빛의 조사 방향에서 역행하는 방법으로 새로운 분위기를 연출하기도 하지만 이질감을 주어 괴기스러운 분위기를 연출할 수도 있음.</p> 



		톱라이트	
		<p>이목을 집중 시키는 극적인 연출이 가능하나 조형물의 높이를 작게 보이게 할 수 있음.</p>	

## 제2절 복합주거생활공간 內 환경 조형물의 변화

### 1. 환경 조형물의 발전 방향

#### 가. 외국(外國)의 사례

우리나라의 전반적인 조형물과는 다르게 외국의 조형물 (통칭하여 공공디자인, 공공 미술이라 한다.)은 시민참여와 작가(디자이너)와의 대화, 즉 소통을 통해서 이루어지는 사례가 많다.

외국의 여러 도시들을 비추어볼 때 건물과 도시계획에 어긋나지 않는 범위에서의 계획적인 사전조사와 여러 전문가들과의 조율, 시민참여, 작가와의 대화와 의견조합을 통해서 이루어진다. 이는 당연한 과정이지만 어떻게 보면 어렵고 체계적인 과정을 통해서 이루어진 결과물이라고 할 수 있다.

여러 나라들의 전반적인 계획은 이렇하다. 이번 세대만을 위한 공공미술이 아닌 다음 세대 그 다음 세대까지 고려한 계획이다. 그리고 또 하나의 특징이라고 하면 생활밀착형 디자인을 선호한다는 것이다. 국가 산하에 있는 전문기관에서 환경 조형물들을 관리하고 유지, 보수를 한다는 점 역시도 우리나라와는 다른 점이다.

그 다음으로 말할 수 있는 특징은 전통성과 역사성을 중요시 한다는 점들을 수가 있다. 쉽게 말해서 그 나라의 역사와 전통을 거스르지 않는다는 범위에서의 즉, 사람들로 하여금 알게 모르게 조용히 스며들 수 있는 그러한 설계(디자인)를 한다는 것이다.

세계최강이라는 미국은 환경디자인(공공미술)분야에서도 탁월한 성과를 거두고 있다.

자유 경제체제가 가장 잘 구현되어 있는 국가답게 완전 경쟁체제를 통한 공공디자인 진흥을 도모하고 있다.

퍼블릭 스페이스(public space), 퍼블릭 사인(public sign), 퍼블릭 퍼니처(public furniture), 퍼블릭 아이덴티티(public identity)등 세분화 되고 전문적인 체계를 통해 전반적인 사업의 성공적인 발전을 이루고 있다.

물론 지금 말하는 것들은 본 논문에서의 세분화된 아파트 조형물의 예시는 아닐 것이다. 하지만 다른 나라의 전반적인 조형물(공공디자인)사업은 우리가 배워 나가야할 중요한 과제 중 하나인 것은 확실하다.

우리나라 역시 모든 미술장식물(조형물)을 여러 기관과 시민들이 함께하고 전문가들의 공조를 통한 도시전체의 심미적인 부분뿐만 아니라 앞으로의 가능성과 추후의 발전가능성까지 염두에 놓고 발전을 거듭하면 충분히 다른 성공사례를 불러 올 수 있다고 판단된다.

다음의 도판자료는 다른 나라의 성공적인 공공미술, 즉 환경조형물들의 선행 예시를 조사하였다. 도판자료에서와 같이 다른 나라의 조형물들은 주위 환경을 활용함으로써 시각적, 인지각적인 요소를 충족하고 있다.<圖 1~16>



[도판1] 외국 환경 조형물 사례



[도판2] 외국 환경 조형물 사례



[도판3] 외국 환경 조형물 사례



[도판4] 외국 환경 조형물 사례



[도판5] 외국 환경 조형물 사례



[도판6] 외국 환경 조형물 사례



[도판7] 외국 환경 조형물 사례



[도판8] 외국 환경 조형물 사례



[도판9] 외국 환경 조형물 사례



[도판10] 외국 환경 조형물 사례



[도판11] 외국 환경 조형물 사례



[도판12] 외국 환경 조형물 사례





[도판13] 외국 환경 조형물 사례



[도판14] 외국 환경 조형물 사례



[도판15] 외국 환경 조형물 사례



[도판16] 외국 환경 조형물 사례

## 나. 한국적인 구상과 미적인 조형물의 모색, 연구

다른 나라의 조형물의 선행 사례를 살펴보았듯이 우리는 우리의 환경적인 요소를 적극적인 태도로 최대한 활용하는 노력과 탐구 역시 중요한 과제 중하는 것을 인식해야 한다.

그렇기 때문에 앞으로의 조형물에 대한 발전 방향 요소에서 빼놓을 수 없는 것이 한국적인 미의 모색과 연구이다.

한국의 아름다움은 자연과 조형미에서 찾을 수 있다. 먼저 한국의 자연미를 들 수 있다. 한국의 자연은 춘하추동 4계절의 아름다움과 어머니 가슴과 같은 야트막한 야산의 포근함과 병풍바위를 펼친 듯한 괴암 괴석은 폭포와 어우러져 우리네 한민족의 정서와 성품이 묻어나고 있다.

다음으로는 한국적인 조형미를 들 수 있다. 자연의 아름다움에서 표현되는 이미지들과 그 이미지들 속에서 형상화되는 한국의 멋스러움 다른 나라에서 찾을 수 없는 우리만의 독창적인 아름다움을 찾아 형상화시키고 우리나라가 중요시하는 선의 아름다움이라든지 여백의 미 등, 이러한 특징적인 한국美를 고수 한다면 세계 어디에서나 인정받고 사랑받는 독창적인 미를 구축할 수 있다.

자연미와 조형미는 서로가 조화를 이루어야 우리 인간들은 그 속에서 보다 더 미적이고 풍요로움을 누리는 생활을 할 수 있다.

한국을 대표할 수 있는 아름다움은 한국인만의 정서와 전통이 숨 쉬는 자연과 조형미가 조화된 아름다움이다. 자연 속에 조형 설치물을 세울 때 하늘, 땅, 물의 흐름, 바람의 방향, 그리고 인간과의 조화를 고려했다는 것을 우리의 전통 미술을 통해 확인해 볼 수 있다.

한국의 여러 미적인 부분들이 많지만 몇 가지를 들어서 말해보자면 단청의 무늬, 수묵화의 선, 도자기의 아름다운 선, 건축물, 곡선의 아름다움과 한옥과 한복 버선에서 느껴지는 곡선의 미 등을 들 수 있다.

한국의 조형미의 대표적 예는 여백의 미라고 할 수 있다. 회화에서도 여백을 표현함으로써 하늘, 물, 안개, 공기 등을 표현하였다. 즉, 여백이 그리지 않은 미완성의 상태가 아니라 작가가 의도적으로 남긴 공간인 것이다.



부드러운 곡선과 아담하고 섬세하며 온화한 아름다움을 지닌 것이 특징인 우리의 美는 이와 같은 대표적인 것만으로도 충분히 세계에서 그리고 우리들의 주위에서 성장하고 발전할 가능성이 충분하다.

우리나라가 예로부터 현재까지 이어온 미술의 조형적 특징에는 첫째, 조형 철학적 관점으로는 자연과의 융화이다. 우리나라만이 가지는 자연적인 특징에 감화 받은 감성으로 자연과의 조화를 이루는 미술이 이어졌다.

둘째로는 형태학적으로 유려한 곡선미를 가지고 있다는 점이다. 중국의 미술은 양과 형을 강조하였으며 일본의 미술은 색채를 강조한 미술적 특징이 있는데 반하여 우리나라는 유려한 곡선미의 특징을 가지고 있다.

셋째 색채학적 특징으로는 은근하고 청초한 빛깔의 특징을 가지고 있다. 우리나라는 밝은 명색조(흰색)의 색채를 즐겨 사용하였으며 백색 지향적인 명색조의 특징을 가지고 있다.

넷째 창작태도로는 소박하고 꾸밈없는 기교를 보여주고 있다. 흔히 말하는 '무기교의 기교'는 우리나라가 구태여 기교를 부리기보다는 자연이 주는 재료적인, 조형적인 특징을 최대한 살려서 표현하는 특징이다. 이러한 특징들은 선사시대부터 이어져 각 시대적 특징과 어울려 전체적인 우리나라만이 가지는 조형적 특징으로 나타나고 있다.

전통과 역사적인 美의 계승은 단순히 전통미술을 재현하거나 또는 무조건적인 추종, 혹은 부정의 대상이 아니며 새로운 시대의 가치관으로 과거의 조형 가치를 다시 생각하여 지금의 미술적 가치관에 알맞게 재창조하는 안목이 필요하다.

위에서도 언급했듯이 그 나라의 역사성과 그만의 특색을 잘 표현해야 성공적인 공공디자인 사업이라고 한다. 우리나라는 우리만이 가지고 있는 한국적인 특징이 있는 조형물의 발견이 중요하다. 물론 한국적인 이미지들과 특징이 잘 드러나 있는 사례들은 많이 있다.

심미적인 측면만을 고려한 구상이 아닌 체계적인 디자인과 여러 과정과 심의를 거친 한국의 美와 한국만이 가질 수 있는 色, 그리고 현대적인 감각이 가미한다면 보다 진취적이고 개성 있는 한국만의 조형물이 탄생할 수 있다.

## 다. 기능적인 변화, 다양성의 발견

### (1) 기능적인 변화

여러 단락에서 언급하고 있는 조형물의 범위도 범위이지만 나타내고자하는 의미, 장소에 따라 설치하는 목적에 따라 그 의미가 서로 달라지는 건 말할 필요도 없이 중요한 부분이다.

지금껏 말해 왔던 조형물이 넓은 의미에서의 조형물(공공디자인 환경미술, 환경디자인, 조경디자인)이다.

조형물이 갖는 의미는 아주 다양하다. 환경예술속의 조형물은 지금의 사회에 실제로도 다양한 의미와 동기부여를 하고 있다. 즉, 정치 사회적인 동기와 전통적인 의미의 기념비적인 성격 그리고 발전하고 있는 도시공간속의 미적 공간과 脫박물관화 된 예술품의 사회참여, 기능위주의 공간에서 벗어난 창조적 상상력의 미적 유희 공간 등이 그것이다.

환경속의 조형물은 단순히 주변 환경과의 관계뿐만 아니라 대중과의 관계에 있어서도 근대 이전의 조형물 보다는 보다 능동적이고 행동적인 의미의 새로운 기능들을 발견하고 있다.

야외 조각 즉, 조형물이 출현한 첫 번째 동기는 죽은 자를 추모한다거나 신을 찬양하고 명예에 대한 상징적인 이미지를 창조 하려는 의지에서 출발했다. 고대 수메르인들은 가뭄 뒤에 비를 가져다주는 사자머리와 독수리 상을 성전의 입구에 장식했으며 이집트인들은 끝없는 행렬이 이어지는 장례식에 알맞은 조각상과 불멸영생을 얻기 위한 조각상을 만들어 냈다. 그리스 야외 조각은 신전 자체를 장식함으로써 종교적, 상징적 기능을 이행 할 수 있도록 제작 되었다. 로마는 기념비적인 작품을 제작하여 제국의 권위와 왕이나 영웅 등에 경의를 표현하기 위한 하나의 방법으로 사용하였다. 중세의 대성당 건축에 의한 기념비적인 조각의 부활은 종교적, 상징적 기능과 교훈적, 교육적인 기능을 함께하고 있으며 이탈리아 르네상스 시대에 이르러 조각은 건축으로부터 비로소 독립을 하게 되었다,

미켈란젤로의 다비드 상, 모세 상과 같은 조각들은 인본주의적 성격을 강력

하게 나타내고 있으며, 기마영웅상이나 우화적, 상징적인 주제를 가진 분수조각상들이 도시 광장, 공원 등에서 중요한 역할을 하기 시작했다.

이어 바로크 시대로 이어지면서 조각과 분수의 집합체를 이루어 표현한 작품들이 선보이게 된다.

공공장소에서 조각상이 절정을 이룬 시기는 19세기 초 거리에 기념물이 세워지면서 부터이다. 그 당시에 대리석과 청동으로 된 영웅 조각상이 두드러지게 급증한 것은 청동주조기술이 거의 완벽하게 이루어졌을 뿐 아니라 새로운 민족주의와 애국심이 고조되었기 때문이다.

오늘날에 와서 조형물의 기능상의 변화는 더욱 명백해 진다. 영웅이나 사건 또는 업적과 목표 등을 상징하는 작품은 점차 줄어들고 있는 반면에 미적으로 주변 환경의 가치를 상승시키는 조각(조형물)이 점차 증가 하고 있다.

그것은 일상의 환경 요소로서 시각적 경험적 체험을 통해 생활전반의 질적 향상을 가져오게 한다.

일반 대중이 환경조각에 관심을 갖게 되는 것이 호기심에 의한 것이지만 이는 곧 충족 되어질 것이다. 우리가 풍요로움을 제공하는 일련의 생활공간 (장소)에 이끌리는 것은 인간이 오래전부터 환경의 오브제(object)로서 그 창조된 표현물에 감응하고 매료 되어 왔기 때문이다.

조각은 일상적인 존재에 다른 차원을 첨가하여 주변 환경을 보다 고상하고 가치 있는 것으로 인간화 시키는데 도움을 준다. 외부 환경에 조각을 제작하는 오늘날의 작가들은 설치환경의 가치를 높이며, 주변 환경과의 조화를 이루는 것을 목적으로 하는 일반적인 추세에 영향을 받고 있다. 또한 대부분의 예술가들은 대중에게 폭넓은 영향력이 발휘되기를 원하기 때문에 대중과의 교류가 이루어 질수 있도록 계획하고 대중이 함께 참여 할 수 있도록 작품을 제작한다.

지금부터 약 1세기 전만 하여도 우리환경과 부합되는 조형물들은 분명한 특징들이 있었다. 그 특징 중에서 흙(土),돌(石),나무(木)를 다루는 솜씨는 대륙의 영향을 받으면서도 우리환경에 조화되는 독창성을 가지고 있었다.

건축물과 조형물(건축, 부조),그리고 도자기 문화만 보더라도 우리의 외부 환경과 내부 환경에서 우리네 모습을 뚜렷하게 나타내어 준다. 이렇듯 조형

물들은 시대를 거치면서 시대적 특징을 대변하고 그 지역 환경에 이바지 한다.8)

## (2) 다양성의 발전

시대를 거쳐 오면서 조형물의 기능적인 부분은 발전과 변화를 거듭해왔다. 위에서도 말했듯이 초기의 조형물은 아주 기초적인 맥락으로 시작하여 지금에 이르게 된 것이다. 조형물의 발전은 단순히 기능적인 부분만을 두고 말할 수는 없을 것이다.

조형물이 얼마나 세분화 되고 있고 다양화 되는 지에도 주목 할 필요가 있다. 건축과 맥락을 같이 해온 조형물은 문화시설과 문화공간으로서의 기능과 문화콘텐츠를 담고 있는 영역을 의미하며 각 개인이 갖고 있는 잠재능력을 최대한 발휘 할 수 있도록 도와주며 자아실현을 이루고 문화생활, 문화공간의 주인의식을 갖게 하는 상호 커뮤니케이션 시설이며 공간이라 하겠다.

지금의 조형물은 신소재와 첨단기술 시대와 장소적인 부분들이 요구하는 신기능과 새로운 신조형적 형태 창조의 요구 그리고 사회적 배경과 의뢰자의 마인드와 작가의 예술적 표현에 의해 보다 창조적이며 실험적인 형태의 조형물들을 구현하고 있다.

인간사고의 본질적 행위는 상징화이며 문화와 예술은 바로 인간이 가지고 있는 상징화 능력을 기초로 하고 있고 인간의 진보를 위한 매개물로서, 그의 요구를 반영 할 수 있는 인공물, 나아가 자기를 확인 할 수 있는 대상을 창조함으로써 주위의 환경과 어울리게 된다. 조형물의 외형적 상징은 그것과 관계가 있는 의미로서 문화 콘텐츠와 자연스럽게 인간과 어우러질 때 그 가치 창출이 이루어진다.9)

문화 공간으로서 조형물의 외형적 상징은 그 특성과 관계가 있는 의미로서 문화 콘텐츠와 자연스럽게 인간과 어우러질 때 문화의 부가가치를 창출 할

8) 임춘배,(1996),도시 공간에서의 환경 조형물-제주 교육대학교 학술 저널,p.318.

9) 유연호,정창덕,(2005),문화공간으로서 건축조형물과 문화콘텐츠의 후광효과에 관한연구-순천향대학교 이순신연구소-학술저널,p.258.

수 있다.

문화예술의 개념을 E.B.Tylor는 ‘문화란 지식, 신념, 예술, 도덕, 습관 등 인간이 한 사회의 구성원으로서 습득한 모든 것을 의미하는 것’이라 하였다. 따라서 이러한 개념 설정에 따라 문화시설이란 ‘문화가 표현되는 시각적 형태’라 할 수 있다. 즉, 문화시설은 기능 또는 행위에 대한 일종의 패턴을 담고, 그 용도가 이러한 패턴의 표현에 쓰이는 일종의 조형물 및 그 조형물을 둘러싸고 있는 일종의 영역을 의미하며, 정서 생활에 따른 상호간의 수준 있는 접근시설 즉, 사람들의 상호 커뮤니케이션 시설이라 할 수 있다. 문화시설은 궁극적으로 창의성과 문화 커뮤니케이션을 추구 하며, 사회구성원으로 하여금 각 개인이 가지고 있는 잠재능력을 최대한 발휘되도록 도와주며 자아실현을 이루고 문화생활, 문화공간의 주인의식을 갖게 하는 것이다. 이런 측면에서 문화공간은 삶의 여유를 느낄 수 있도록 만들어진 환경이라 할 수 있겠다.

문화공간에 대한 개념으로 ‘문화를 위한 공간’과 ‘문화화된 공간’으로 나눌 수가 있다. 문화를 위한 공간은 일반적으로 고급문화를 수용하는 시설이나 공간을 의미하는 것으로 문화예술 공간, 교육시설, 공공편의시설, 종교시설, 사회복지시설, 위락시설, 문화체험관 등이 여기에 속하며 협의적인 문화의 개념에 따라 만들어진 시설 중심의 공간이다.

다음으로 문화화된 공간이란 문화를 위한 공간보다 더 포괄적인 개념으로 자연발생적인 물리적 환경모두를 포함하는 것으로 문화거리, 환경예술, 문화사업 등이 여기에 속하며 광의적 문화의 개념에 따라 조성된 범용적인 행위를 담은 문화공간이라 할 수 있다.<sup>10)</sup>

현재 우리의 문화시설이나 문화공간에 관련된 유형은 한 가지로 정리된 것이 없어서 다음 <표4>문화공간의 유형분류(문화공간으로서 건축조형물과 문화컨텐츠의 후광효과에 관한연구,(유연호,정창덕)를 참고 한다.

---

10) 강성철,(1996),주민의 문화인식을 고려한 지역문화시설의 조성방안에 관한 연구-연세대학교 산업대학원 석사학위 논문.

<표4> 문화공간의 유형분류

유형	내용	문화공간
공연시설	음악.무용.연극.영화.연예 등을 공연할 수 있는공간	공연장.야외공연장.영화관.기타 공연시설
전시시설	전시를 위한공간	박물관.미술관전시실.화랑.조각공원.과학관.기념관등
문화보급 전수시설	각종문화 정보의 보존 및 홍보 공간	문화원 ,국악원.전수회관
교육시설	지식의 전달과 적극적인 창의적 사고를 위한 공간	학교.도서관.교육시설
복지문화시설	지역문화의 활성화와 지역사회복지수준을 향상시키기 위한 공간	복지회관,시.구민회관,청소년시설,문화의 집,사회복지관,양로원 등
공공편익시설	정부와 각 지방자치단체 그리고 공익 복지 기능을 위한 공간	정부청사,도청,시청,군청,동.면사무소,우체국,파출소,보건소,병원,등
종교시설	삶의 질과 생활속에서 정신적인 안식을 위한 공간	교회,절,성당등 종교시설
위락시설 및 테마파크시설	놀이 문화를위해 제공되는 공간	놀이시설,민속촌,테마파크,놀이공원
디지털 문화 체험 시설	각종 디지털문화체험을 할수 있는 공간	디지털 문화체험관,유비쿼터스 체험관 등
여가 및 스포츠 시설	여가 및 체력 단련을 위한 공간	체육관,운동장,수영장,스키장,골프장,테니스장 등
숙박시설	문화활동과 숙박이 동시에 이루어지는 공간	호텔,콘도,펜션 등

이와 같이 세분화되고 다양한 문화공간에서의 조형물이 가지는 의미는 넓고 다양하게 퍼져 있는 것을 확인 할 수 있다.

조형물은 인간의 문화적인 활동을 대변하는 하나의 매개체라고 보면 이해하기가 쉽다. 그것은 현대 문명을 반영하고 그것을 측정하게 만들기도 한다. 그리고 사회적 주체를 지냄으로써 현대의 일부 상징이 되어 가는 것이다.

조형물에서 느낄 수 있는 심상은 인간의 오감으로도 느낄 수 있으며 이러한 감정은 공간의 크기, 형태, 재료 그리고 그것이 가지는 의미에 따라 변화 한다. 쉽게 말해 그 의미를 많이 내포 할수록 공간에 대한 우리의 느낌도 다양해지는 것이다.

현대의 조형물 역시 새로운 재료와 첨단기술 ,다양한 용도 또한 새로운 조형적 형태창조의 요구와 함께 단순함에서 탈피 하려는 노력, 그리고 사회적 배경과 의뢰인의 취지와 작가의 예술적 표현에 의해 보다 진취적이고 창의적으로 발전해 가는 것이다.

조형물은 시대가 요구하는 새로운 기능과 형태로서 변화하여 문화공간으로서의 새로운 의미와 구조로 발전하고 있고 다양성을 띄고 있다.

조형이란 인간이 인간의 미적욕구와 실용적 효용가치 그리고 미적 대상에 대한 감동의 심적 감응을 위해 어떠한 소재를 가지고 표현의 과정을 거쳐 자신이 찾고자 하는 예술적 감동을 3차원의 공간속에 시각적으로 구현 하는 것이다. 이러한 조형은 인간생활의 상징적 욕구에 따라서 정신적 가치가 그 시대의 제반사회 시대적인 상황적 여건에 따른 물질적, 기술적 한계를 수렴하면서 오늘날까지 표현되어 오고 있다.<sup>11)</sup>

---

11) 이호진,(1993),건축조형 사교론-산업도시,p.11.

## 라. 단지 내의 조경 환경 조성

### 1. 설치환경 분석

#### -환경조형물과 건축물과의 관계성 분석

건축물을 기준으로 환경조형물이 입지한 위치를 분석한 결과 연구대상지 가운데 전면 (80.0%), 측면(20.0%) 대부분이 건축물 전면에 위치하고 있다. 건축물의 출입구를 중심으로 환경조형물의 위치를 분석하면 출입구 주변에 배치된 경우가 55.8%를 차지하였다. 이는 출입구를 강조한 배치형태로 판단되며 아울러 아파트 단지 이용자의 시지각 특성을 고려한 결과이다. 출입구가 전면에 위치하고 환경조형물이 측면에 배치된 경우는 11.5%이나 출입구가 측면인 경우에 환경조형물을 전면에 배치하는 사례는 없었다. 환경조형물의 설치위치는 건축물 입구가 과반수이상을 차지하였으며 그에 대한 만족도도 비교적 높게 나타났다.<sup>12)</sup>

#### - 입지적 관계성

환경조형물과 건축물과의 사이는 그 거리가 가까울수록 건축물과 오버랩 되며 건축물은 환경조형물의 시각적 배경이 되지만 거리가 멀어지면 환경조형물의 독립성이 부각되어 건축물과의 관계는 희박해진다. 따라서 환경 조형물과 건축물 사이의 거리를 조사함으로써 두 요소간의 관계성을 파악할 수 있다. 옥외공간에 설치되는 환경조형물은 실내에 전시되는 조형물과는 달리 환경조형물의 조형적 특성과 함께 설치환경의 특성에 따라 지각강도 및 인지도가 변하므로 설치환경은 환경조형물의 조형적 특성 못지않게 중요한 설계적 요소이다.

환경조형물은 그 주변 환경에 의해 많은 영향을 받으며 주거환경(아파트 단

12) 이계균,정나라,안득수,(2003),환경조형물의 설치환경 분석-한국산림휴양학회지,제권1호,p.26.



지)에서는 특히 건축물의 영향이 많을 것으로 판단된다. 왜냐하면 환경조형물은 그 자체의 조형적 특성에 의해 시각강도와 인지도에 차이가 있겠지만 건축물과의 관계성 속에 시각되기 때문에 두 요소간의 상대적 크기 정도 또한 중요한 요인이 될 수 있기 때문이다. 작품 대를 포함한 환경조형물의 높이는 1.5-2m 가 48.1%를 차지하고 2-3m 가 27.0%, 3-4m 가 15%, 4m 이상이 9.6%로 대부분이 3m 이내의 규모였다. 건축물 높이와 환경조형물 높이와의 상관관계를 분석한 결과 피어슨 상관계수가 0.231로 나타나 환경조형물의 규모는 건축물의 규모와는 상관없이 결정되고 있음을 알 수 있다.<sup>13)</sup>

## 2. 조경 환경과의 관계성

아파트 단지 내 생활환경 속에서 외부 조경환경은 활력을 줄 수 있는 요소인 동시에 사람들에게 시각적으로나 심리적으로 안정감을 주기도 한다. 이런 녹지가 환경조형물과의 관계 속에서 어떤 유형으로 분포하고 있는지를 파악하였다.

### - 평면적 관계성

우선 환경조형물이 설치된 녹지는 다양한 형태를 가지고 있고 폭이나 길이도 1m 에서부터 20m이상까지 다양하게 조사되었다. 본 연구에서는 평면적으로 어떤 녹지 형상에 환경조형물이 설치되어 있는지를 알아보려고 하였다.

녹지의 형태는 여러 가지 관점에서 분류할 수 있으나 형태와 공간을 구성하는 기본적인 요소인 점, 선, 면 의 3가지 유형으로 분류 하였다. 환경조형물이 입지한 녹지의 평면적 분포특성은 전체 중 45%가 면적인 형상을 취하고 있고 선적형상이 35%, 점적형상이 20%였다.

---

13) 이계균,정나라,안득수,(2003),환경조형물의 설치환경 분석-한국산림휴양학회지제권1호,p.30.

**<표5> 환경조형물이 입지한 녹지의 형상**

구분	점	선	면	합계
비율%	20	35	45	100

-입체적관계성

식생은 환경조형물과의 관계에 있어서 시각적으로 강한대비를 주는 배경으로써 활용되기도 하고 조형물과 조화되어 경관의 질을 향상시키는 역할을 하기도 한다. 환경조형물이 설치된 녹지 내 식생은 크게 지피류나 관목에 의해 조형물의 바닥면이 되는 경우 식생이 환경조형물의 배경이 되는 경우 그리고 식생이 바닥면이나 배경의 역할이 아닌 동일한 입장에서 조화되는 경우로 구분하였다. 분석결과 식생이 조형물의 바닥면 역할을 하는 곳이 70.0%, 조형물과 조화를 이루는 곳이 25.0%, 조형물의 배경이 되는 곳이 5.0% 으로 나타났다. 식생이 조형물 바닥 면으로써의 역할이 많은 것은 식생으로 이루어진 바닥면의 대부분이 단순히 화단으로 구성되어있는 사례가 많기 때문이다.<sup>14)</sup>

**<표6> 환경조형물과 식생과의 입체적 관계 분석**

구분	조형물의 바닥면	조형물의 배경	조형물과 조화	합계
비율%	70	5	25	100

14)이제균,정나라,안득수,(2003),환경조형물의 설치환경분석-한국산림휴양학회지,제권1호,p.30~31.

## 2. 아파트 단지들의 환경조형물조사

시작단계부터 지금까지의 조형물들은 많은 변화와 발전을 이뤄왔고 그 발전 기간 속에서의 시행착오들로 인해 성숙해오고 있다. 항상 발전하기 위해서는 여러 시행착오들은 있기 마련이다.

본 단락에서는 APT생활공간 내 환경조형물이 그동안 얼마만큼의 변화와 발전을 거듭해 왔는지 그리고 앞으로의 발전 방향과 과거와 현재의 문제점들은 무엇이었는지 이론적 고찰과 조사를 통한 보고서 형식을 띤다.

위에서도 언급한 주상복합아파트의 시장 확대를 위한 전략에서와 같이 단지 내 설치된 조형물은 중요한 한 부분으로써 입주민들에게 많은 이미지와 선호도를 느끼게 한다.

사례분석을 위한 대상 지역은 광주광역시에 새로 신설되거나 입주가 이루어진 아파트단지들에 설치되어 있는 조형물들을 중심으로 조사하였다.

### 가. 현황(광주광역시를 중심으로)

본 논문에서는 광주광역시에 분포되어있는 주상복합 아파트단지에 설치, 관리 되어오고 있는 조형물들을 중심으로 하였다. 조형물이 갖고 있는 고유의 기능과 효과가 제대로 유지되고 있는지 주민들의 조형물의 대한 의견과 앞으로의 방향성을 찾는 여러 가지 자료들을 수집 분석하여 앞으로의 발전성과 추후의 조형물 설치에서의 과정에서 조금이나마 도움이 되었으면 한다.

조형물들은 대부분이 아파트로 진입하는 주출입구 또는 출입문 앞에 설치되어 있는 경우가 많았으며 그 이외에 출입문을 따라 이어지는 단지 내 산책로 등으로 설치되어 있었다.

규모도 다양하지만 초고층의 아파트 건물들 사이에서도 충분히 인식 할 수 있을 만큼 그 이미지가 명확하였다.

## 나. 실태 파악

도판조사는 광주광역시에 분포 되어 있는 아파트 단지 속에 있는 환경 조형물들을 중심으로 조사하였다.

조사를 토대로 하는 일련의 조형물들은 최근에 설치된 조형물들을 중심으로 조사 하였으며 관리, 유지, 보수 등이 미흡한 실정 이였다. 조형물을 조사한 장소는 방림, 양림, 풍암 재택지구, 계림동, 수완지구 등 광주광역시 곳곳에 위치한 단지들을 중점으로 하였으며 첨부하는 도판 이미지들은 그 외의 참고 이미지들과 같이 첨부 하고 있다.

<圖17~30>



[도판17] 국내 환경 조형물 사례



[도판18] 국내 환경 조형물 사례



[도판19] 국내 환경 조형물 사례



[도판20] 국내 환경 조형물 사례



[도판21] 국내 환경 조형물 사례



[도판22] 국내 환경 조형물 사례



[도판23] 국내 환경 조형물 사례



[도판24] 국내 환경 조형물 사례





[도판25] 국내 환경 조형물 사례



[도판26] 국내 환경 조형물 사례



[도판27] 국내 환경 조형물 사례



[도판28] 국내 환경 조형물 사례



[도판29] 국내 환경 조형물 사례



[도판30] 국내 환경 조형물 사례



## 제3장 연구 분석

### 제1절 복합주거 공간 內 환경 조형물이 주는 기대 효과

#### 1. 주거환경 內 심미적 배려

말 그대로의 심미적 기능이란 환경조형물이 갖는 가장 기본적인 것으로 무미건조한 공간이 될 수도 있는 아파트 외부 공간 내에 설치되어 주위환경을 미화하는 하나의 매개체로서 시각적 아름다움 뿐 만 아니라 심리적 즐거움과 안정감까지 제공한다는데 그 의미가 있다.

시작 단계에서부터 지금에 이르기까지 과정도 많았고 비약적인 발전과 변화를 거듭하게 된 조형물은 기본개념인 심미적인 측면에서도 많은 변화와 발전을 해오고 있다.

아파트 단지 내의 조형물들을 살펴보면 물론 수많은 사전조사와 더불어 여러 전문가들의 입지적인 고찰과 조사를 통한 장소 선정과 형태적인 측면까지 모든 부분이 충분한 상호간의 커뮤니케이션으로 이루어진 것은 확실하다. 조형물이 있다고 해서 모든 공간이 문화공간으로 탈바꿈 하는 것은 아닐 것이다. 그 공간에 있는 모든 입지적 요건들이 상호 충족요건이 될 때 비로소 문화 공간 그리고 보다나은 생활공간으로 거듭나는 것이다.

단지 내의 조형물들이 주는 심미적 효과에 대한 배려는 우선 형태적인 부분에서 말할 수가 있다. 처음 공모단계부터의 기본적인 형태와 내용 주제를 선정할 때 입주민들의 정서적인 부분과 함께 심미적인 부분 까지도 고려하기 때문이다. 그리고 조형물 자체가 가지고 있는 입지적 부분에서의 기능과 함께 재료자체의 특성 등 조형물의 내용과 형태의 기본적인 1차적 美가 주는 원초적인 배려도 보는 이로 하여금 그 공간의 문화적 특징을 충분히 비춰낸다.<sup>15)</sup>

여러 가지 부분에서의 조형물이 가지는 의미는 아주 다양하다. 위에서도 언

---

15) 이수현,(2004),초고층 주상복합아파트 거주자의 주거 만족도 -대한 가정학회지.

급 했듯이 단지 내 조형물이 가지는 1차적인 의미는 단지 내 문화 공간 조성  
과 그 공간의 심미적인 효과를 기대하는 것이 중요한 역할이다.

## 제2절 환경 조형물 설치에 따른 주민참여의 범위 및 방향연구

### 1. 환경조형물 성향선호도 설문조사

아파트단지 내 주거공간과 더불어 상징적, 시지각적 부분을 차지하는 조형물은 입주민들의 의사반영과 사전조사를 통한 상호간의 커뮤니케이션을 연계해야 위에서도 언급했던 바와 같이 서로 win win 할 수 있는 성공적 방향으로 나아갈 수 있다.

공모나 의뢰 시 입주민들과의 만남을 통해 입지적인 부분과 조경 환경 내에서의 상징적인 부분 등 여러 가지 부분을 서로 대화와 협의를 통해서 전문가와 비전문가 사이에 있어서 적절한 조율이 필요하다.

작품을 제작하는 작가들이나 전문가들은 전문가적 입장에서의 조형물설치에 대한 그들의 측면에서의 입장이 있을 것이다. 그리고 비전문가인 입주민들의 의견 또한 충분히 반영하고 고찰해야 하는 것 역시 중요한 부분이다. 그러기 위해서는 조형물의 계획 단계에서부터 수많은 자료조사와 주민들과의 대화(커뮤니케이션)가 시도 되어야 한다.

여러 가지 예시안들과 함께 입주민들의 대한 설문조사와 의견을 수렴하고 전반적인 부분에서의 의견 수렴도 중요하다.

입주민들의 의견수렴이 입주민들이 살고 있는 생활환경에서 함께 환경을 만들어 간다는 의미에서 생기는 효과 역시 기대 할 수 있겠다.

이러한 이론과 배경을 바탕으로 하여 입주민들의 의견조사와 함께 이루어져야 할 것이 바로 적극적인 주민 설문조사이다.

본 연구의 가장 중심이라고 할 수 있는 부분이기도 한 이 설문조사와 통계조사는 앞으로 계획되고 설치되어지는 일련의 환경조형물에 대하여 진취적이고 발전적인 영향을 미칠 것이라 기대해 본다.

설문조사의 내용은 조형물의 내용 즉, 주제, 형태, 재료, 주변과의 조화, 규모(크기)를 조사한다. 다음으로 입주민들의 조형물에 대한 인식조사와 기존의

조형물에 대한 호감도, 만족도 등에 대해 조사하는 것을 중심으로 한다.

## 2. 설문조사 자료 분석

설문조사는 광주광역시에 있는 아파트 단지에 거주하고 있는 주민을 중심으로 조사하였다. 총 24문항의 구체적이고 객관적인 문항들이 중심이 되었고 앞서 말한바와 같이 아파트조형물의 전반적인 성향과 선호도에 대해서 조사하였다.

통계를 위해 사용한 설문조사의 문항들은 5점 척도 방식으로 조사하였다.

본 논문에서 사용된 통계법은 SPSS 통계기법으로서 여러 분야에서 얻은 각종 자료를 컴퓨터를 이용해 분석하는 통계 전문 프로그램이다.

데이터 입력과 관리, 집계, 통계 분석 등의 작업을 수행하며, 분석 결과를 일목요연한 표와 그래프로 나타내었다.

**\*응답예시)**

매우 그렇지 않다	그렇지 않다	보통 이다	그렇다	매우 그렇다
①	②	③	④	⑤

이와 같이 5점 척도의 조사자료 들을 토대로 하여 응답자의 평가를 각 항목 별로 입력하여 평균차를 추출함으로써 설문조사의 윤곽을 파악하는데 이해가 쉽도록 하였다. 보다 객관적인 자료조사를 위해 각 문항별로 그래프 역시 함께 표기함으로써 조사의 신뢰도와 객관성을 높였다.

설문조사의 큰 목적인 사람들의 전반적인 환경 조형물이라는 것에 대한 인식이 얼마나 자리 잡고 있는지 그리고 자신이 거주하고 있는 아파트단지 내의 조형물에 대한 인식이 얼마만큼 고취되어 있는지 크게 2개의 문항 단락으로 조사하였다.

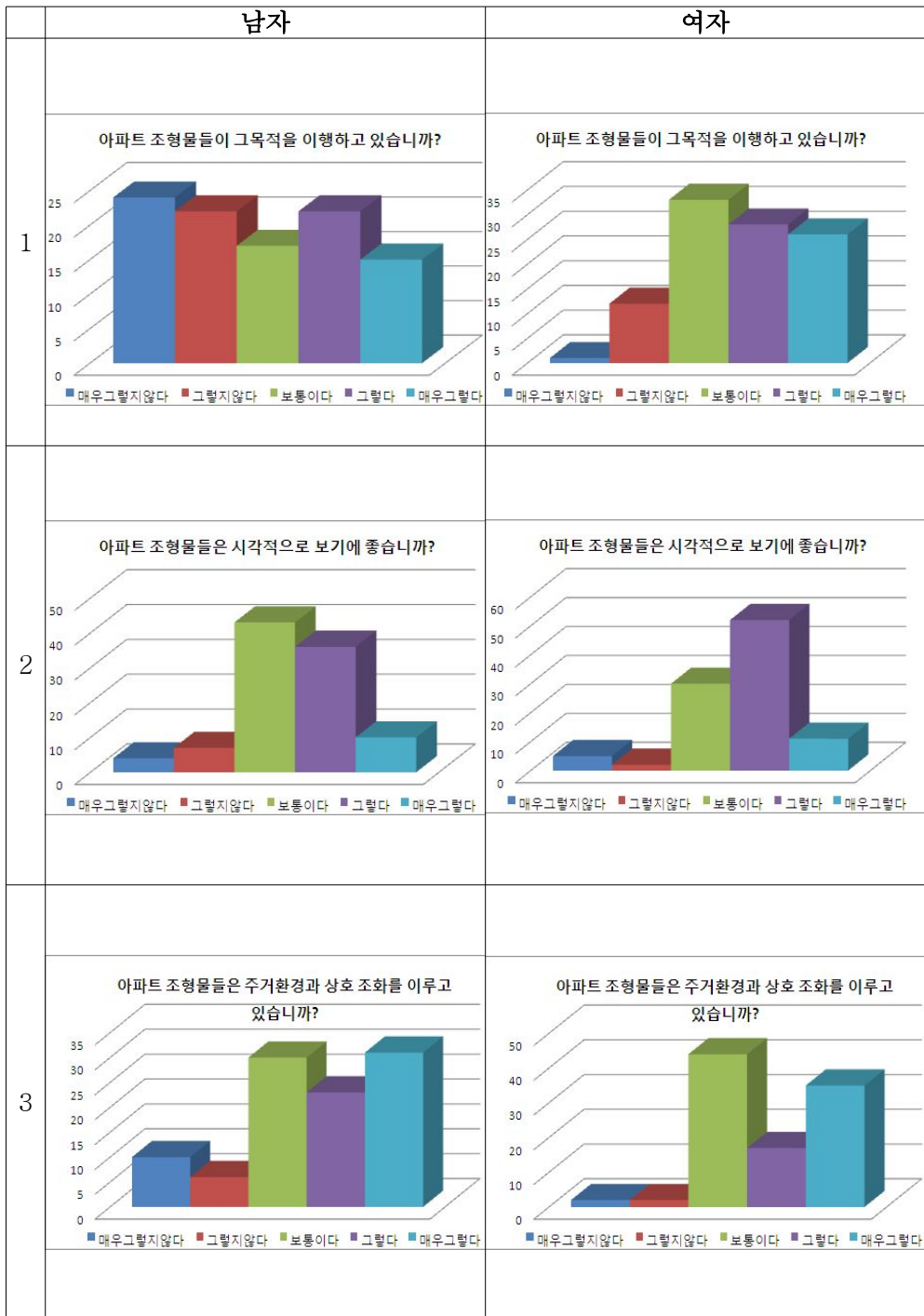
<표7>환경 조형물에 대한 전반적인 인식도

1번~14번 문항	응답자	평균	표준편차
	200	50.18	8.910

<표7>환경 조형물에 대한 전반적인 인식도 에서와 같이 전반적인 인식구조가(각 문항의 값을 5점 척도이기 때문에 5점씩 14문항의 값을 70점으로 한다.)평균 값이 50.18이 나왔다. 이를 통해서 전반적으로 환경조형물에 대한 의식구조가 예전보다는 많이 고취되어있는 것을 알 수 있다.

다음으로 <표7-1>환경 조형물에 대한 전반적인 인식도 그래프 에서는 위의 통계자료를 각 문항별로 구분해서 남자와 여자, 두 그룹의 인식도를 그래프로써 나타내었다.

<표7-1>환경 조형물에 대한 전반적인 인식도 그래프

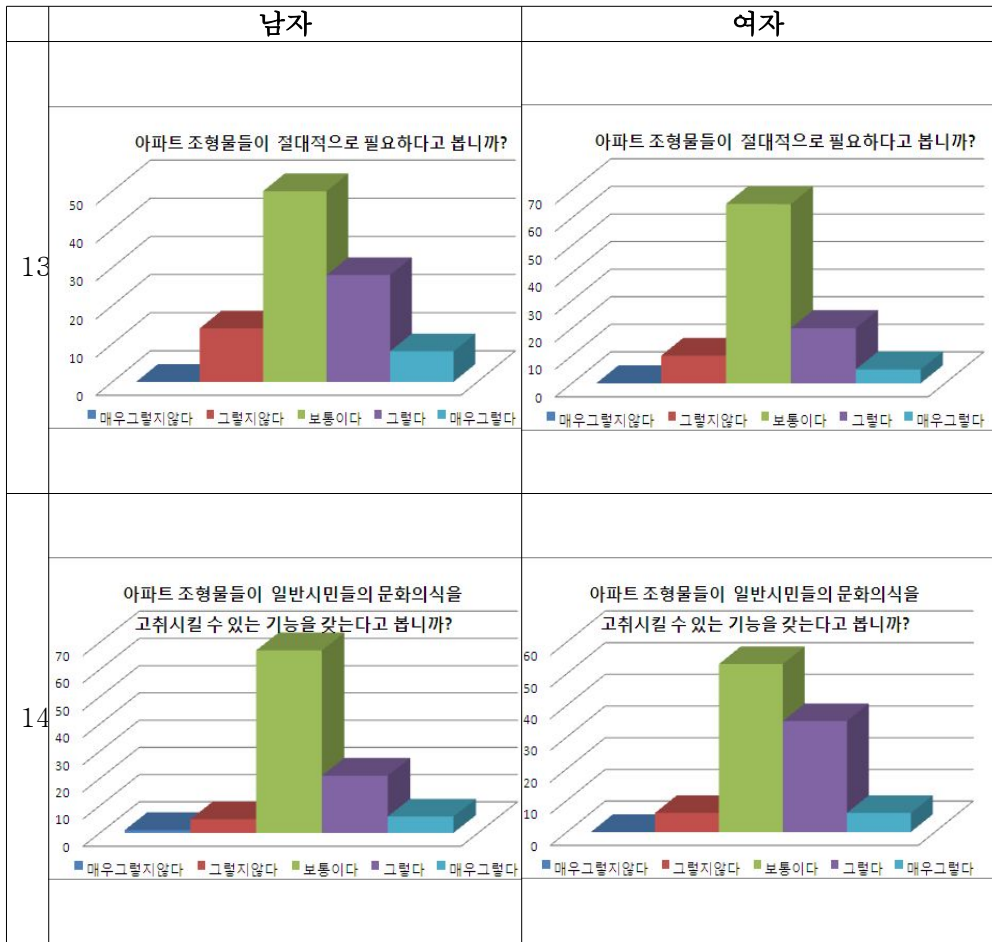


	남자	여자																								
4	<p>아파트 조형물들이 적절한 장소안에 설치되었으며 공간 활용도가 좋습니까?</p> <table border="1"> <caption>남자: 아파트 조형물들이 적절한 장소안에 설치되었으며 공간 활용도가 좋습니까?</caption> <thead> <tr> <th>응답</th> <th>매우그렇지않다</th> <th>그렇지않다</th> <th>보통이다</th> <th>그렇다</th> <th>매우그렇다</th> </tr> </thead> <tbody> <tr> <td>빈도</td> <td>10</td> <td>26</td> <td>27</td> <td>23</td> <td>30</td> </tr> </tbody> </table>	응답	매우그렇지않다	그렇지않다	보통이다	그렇다	매우그렇다	빈도	10	26	27	23	30	<p>아파트 조형물들이 적절한 장소안에 설치되었으며 공간 활용도가 좋습니까?</p> <table border="1"> <caption>여자: 아파트 조형물들이 적절한 장소안에 설치되었으며 공간 활용도가 좋습니까?</caption> <thead> <tr> <th>응답</th> <th>매우그렇지않다</th> <th>그렇지않다</th> <th>보통이다</th> <th>그렇다</th> <th>매우그렇다</th> </tr> </thead> <tbody> <tr> <td>빈도</td> <td>6</td> <td>15</td> <td>25</td> <td>40</td> <td>36</td> </tr> </tbody> </table>	응답	매우그렇지않다	그렇지않다	보통이다	그렇다	매우그렇다	빈도	6	15	25	40	36
응답	매우그렇지않다	그렇지않다	보통이다	그렇다	매우그렇다																					
빈도	10	26	27	23	30																					
응답	매우그렇지않다	그렇지않다	보통이다	그렇다	매우그렇다																					
빈도	6	15	25	40	36																					
5	<p>아파트 조형물들에 대해 입주민들이 관심을 보입니까?</p> <table border="1"> <caption>남자: 아파트 조형물들에 대해 입주민들이 관심을 보입니까?</caption> <thead> <tr> <th>응답</th> <th>매우그렇지않다</th> <th>그렇지않다</th> <th>보통이다</th> <th>그렇다</th> <th>매우그렇다</th> </tr> </thead> <tbody> <tr> <td>빈도</td> <td>10</td> <td>24</td> <td>35</td> <td>34</td> <td>14</td> </tr> </tbody> </table>	응답	매우그렇지않다	그렇지않다	보통이다	그렇다	매우그렇다	빈도	10	24	35	34	14	<p>아파트 조형물들에 대해 입주민들이 관심을 보입니까?</p> <table border="1"> <caption>여자: 아파트 조형물들에 대해 입주민들이 관심을 보입니까?</caption> <thead> <tr> <th>응답</th> <th>매우그렇지않다</th> <th>그렇지않다</th> <th>보통이다</th> <th>그렇다</th> <th>매우그렇다</th> </tr> </thead> <tbody> <tr> <td>빈도</td> <td>6</td> <td>18</td> <td>24</td> <td>40</td> <td>32</td> </tr> </tbody> </table>	응답	매우그렇지않다	그렇지않다	보통이다	그렇다	매우그렇다	빈도	6	18	24	40	32
응답	매우그렇지않다	그렇지않다	보통이다	그렇다	매우그렇다																					
빈도	10	24	35	34	14																					
응답	매우그렇지않다	그렇지않다	보통이다	그렇다	매우그렇다																					
빈도	6	18	24	40	32																					
6	<p>아파트 조형물들이 그 크기가 주위환경과 어울릴정도의 크기입니까?</p> <table border="1"> <caption>남자: 아파트 조형물들이 그 크기가 주위환경과 어울릴정도의 크기입니까?</caption> <thead> <tr> <th>응답</th> <th>매우그렇지않다</th> <th>그렇지않다</th> <th>보통이다</th> <th>그렇다</th> <th>매우그렇다</th> </tr> </thead> <tbody> <tr> <td>빈도</td> <td>6</td> <td>13</td> <td>42</td> <td>35</td> <td>24</td> </tr> </tbody> </table>	응답	매우그렇지않다	그렇지않다	보통이다	그렇다	매우그렇다	빈도	6	13	42	35	24	<p>아파트 조형물들이 그 크기가 주위환경과 어울릴정도의 크기입니까?</p> <table border="1"> <caption>여자: 아파트 조형물들이 그 크기가 주위환경과 어울릴정도의 크기입니까?</caption> <thead> <tr> <th>응답</th> <th>매우그렇지않다</th> <th>그렇지않다</th> <th>보통이다</th> <th>그렇다</th> <th>매우그렇다</th> </tr> </thead> <tbody> <tr> <td>빈도</td> <td>6</td> <td>13</td> <td>38</td> <td>40</td> <td>24</td> </tr> </tbody> </table>	응답	매우그렇지않다	그렇지않다	보통이다	그렇다	매우그렇다	빈도	6	13	38	40	24
응답	매우그렇지않다	그렇지않다	보통이다	그렇다	매우그렇다																					
빈도	6	13	42	35	24																					
응답	매우그렇지않다	그렇지않다	보통이다	그렇다	매우그렇다																					
빈도	6	13	38	40	24																					

	남자	여자
7	<p>아파트 조형물들이 입주민에게 미적으로 만족감을 주고 있습니까?</p> <p>■ 매우그렇지않다 ■ 그렇지않다 ■ 보통이다 ■ 그렇다 ■ 매우그렇다</p>	<p>아파트 조형물들이 입주민에게 미적으로 만족감을 주고 있습니까?</p> <p>■ 매우그렇지않다 ■ 그렇지않다 ■ 보통이다 ■ 그렇다 ■ 매우그렇다</p>
8	<p>아파트 조형물들이 입주민들이 대부분 선호할만한 주제를 띄고 있습니까?</p> <p>■ 매우그렇지않다 ■ 그렇지않다 ■ 보통이다 ■ 그렇다 ■ 매우그렇다</p>	<p>아파트 조형물들이 입주민들이 대부분 선호할만한 주제를 띄고 있습니까?</p> <p>■ 매우그렇지않다 ■ 그렇지않다 ■ 보통이다 ■ 그렇다 ■ 매우그렇다</p>
9	<p>아파트 조형물들이 입주민들이 대부분 선호할만한 형태를 띄고 있습니까?</p> <p>■ 매우그렇지않다 ■ 그렇지않다 ■ 보통이다 ■ 그렇다 ■ 매우그렇다</p>	<p>아파트 조형물들이 입주민들이 대부분 선호할만한 형태를 띄고 있습니까?</p> <p>■ 매우그렇지않다 ■ 그렇지않다 ■ 보통이다 ■ 그렇다 ■ 매우그렇다</p>



	남자	여자																								
10	<p>아파트 조형물들이 관리가 잘 유지되고 있습니까?</p> <table border="1"> <tr><th>Response</th><th>Percentage</th></tr> <tr><td>매우그렇지않다</td><td>18</td></tr> <tr><td>그렇지않다</td><td>32</td></tr> <tr><td>보통이다</td><td>65</td></tr> <tr><td>그렇다</td><td>10</td></tr> <tr><td>매우그렇다</td><td>5</td></tr> </table>	Response	Percentage	매우그렇지않다	18	그렇지않다	32	보통이다	65	그렇다	10	매우그렇다	5	<p>아파트 조형물들이 관리가 잘 유지되고 있습니까?</p> <table border="1"> <tr><th>Response</th><th>Percentage</th></tr> <tr><td>매우그렇지않다</td><td>12</td></tr> <tr><td>그렇지않다</td><td>20</td></tr> <tr><td>보통이다</td><td>75</td></tr> <tr><td>그렇다</td><td>25</td></tr> <tr><td>매우그렇다</td><td>5</td></tr> </table>	Response	Percentage	매우그렇지않다	12	그렇지않다	20	보통이다	75	그렇다	25	매우그렇다	5
Response	Percentage																									
매우그렇지않다	18																									
그렇지않다	32																									
보통이다	65																									
그렇다	10																									
매우그렇다	5																									
Response	Percentage																									
매우그렇지않다	12																									
그렇지않다	20																									
보통이다	75																									
그렇다	25																									
매우그렇다	5																									
11	<p>아파트 조형물들이 야외공간을 정화시키고 있습니까?</p> <table border="1"> <tr><th>Response</th><th>Percentage</th></tr> <tr><td>매우그렇지않다</td><td>5</td></tr> <tr><td>그렇지않다</td><td>25</td></tr> <tr><td>보통이다</td><td>75</td></tr> <tr><td>그렇다</td><td>25</td></tr> <tr><td>매우그렇다</td><td>5</td></tr> </table>	Response	Percentage	매우그렇지않다	5	그렇지않다	25	보통이다	75	그렇다	25	매우그렇다	5	<p>아파트 조형물들이 야외공간을 정화시키고 있습니까?</p> <table border="1"> <tr><th>Response</th><th>Percentage</th></tr> <tr><td>매우그렇지않다</td><td>5</td></tr> <tr><td>그렇지않다</td><td>25</td></tr> <tr><td>보통이다</td><td>75</td></tr> <tr><td>그렇다</td><td>25</td></tr> <tr><td>매우그렇다</td><td>5</td></tr> </table>	Response	Percentage	매우그렇지않다	5	그렇지않다	25	보통이다	75	그렇다	25	매우그렇다	5
Response	Percentage																									
매우그렇지않다	5																									
그렇지않다	25																									
보통이다	75																									
그렇다	25																									
매우그렇다	5																									
Response	Percentage																									
매우그렇지않다	5																									
그렇지않다	25																									
보통이다	75																									
그렇다	25																									
매우그렇다	5																									
12	<p>아파트 조형물들이 그 작품자체의 내용이 적절한 편입니까?</p> <table border="1"> <tr><th>Response</th><th>Percentage</th></tr> <tr><td>매우그렇지않다</td><td>5</td></tr> <tr><td>그렇지않다</td><td>15</td></tr> <tr><td>보통이다</td><td>65</td></tr> <tr><td>그렇다</td><td>40</td></tr> <tr><td>매우그렇다</td><td>10</td></tr> </table>	Response	Percentage	매우그렇지않다	5	그렇지않다	15	보통이다	65	그렇다	40	매우그렇다	10	<p>아파트 조형물들이 그 작품자체의 내용이 적절한 편입니까?</p> <table border="1"> <tr><th>Response</th><th>Percentage</th></tr> <tr><td>매우그렇지않다</td><td>5</td></tr> <tr><td>그렇지않다</td><td>15</td></tr> <tr><td>보통이다</td><td>85</td></tr> <tr><td>그렇다</td><td>30</td></tr> <tr><td>매우그렇다</td><td>10</td></tr> </table>	Response	Percentage	매우그렇지않다	5	그렇지않다	15	보통이다	85	그렇다	30	매우그렇다	10
Response	Percentage																									
매우그렇지않다	5																									
그렇지않다	15																									
보통이다	65																									
그렇다	40																									
매우그렇다	10																									
Response	Percentage																									
매우그렇지않다	5																									
그렇지않다	15																									
보통이다	85																									
그렇다	30																									
매우그렇다	10																									



<표7-1>환경 조형물에 대한 전반적인 인식도 그래프 에서의 결과를 보면 14개 문항들의 전반적인 응답들이 남성보다는 여성 응답자들이 환경조형물에 대한 인식이 보다 높게 나타남을 알 수 있다.

남성들은 조형물들이 그 목적이행과 시각적인 호감도 등에 대해서는 여성보다 전반적인 호응도가 낮게 나타남을 알 수 있다.

조형물 외적인 부분들 즉, 조형물이 가지고 있는 주거환경과의 조화, 공간 활용도, 규모, 심미적인 만족도, 형태선호도에 대해서는 남성 응답자 보다 여성 응답자들이 조형물에 대해 전반적으로 호응도가 높게 나타남을 볼 수 있다. 하지만 조형물의 유지관리, 주거환경 공간의 정화의 기능에 대해서는 대부분의 응답자들이 그렇지 않다는 응답을 하였다.

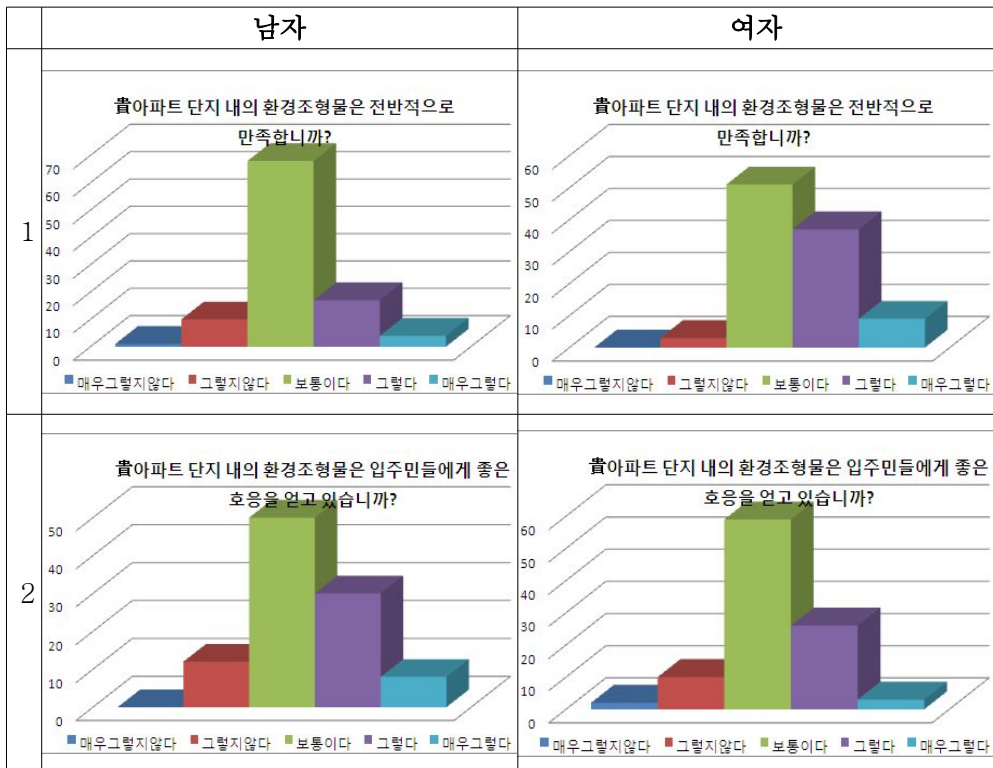
<표8>주거환경(APT)조형물에 대한 인식도

1번~5번문항	응답자	평균	표준편차
		200	14.71

<표8>주거환경(APT)조형물에 대한 인식도 에서는 자신이 주거하고 생활하고 있는 아파트 내의 조형물에 대한 의식 조사이다. 응답자의 응답의 평균값이 (각 문항의 값을 5점 척도이기 때문에 5점씩 5문항의 값을 25점으로 한다.) 14.71로 나왔다. 이 표에서의 통계를 보면 전반적으로 자신이 거주하고 있는 공간에 설치되어 있는 조형물에 대한 인식이 절반이상으로 고취되어 있는 것을 알 수 있다.

다음의 5개의 문항의 산출 그래프는 응답자 자신이 거주하고 있는 아파트단지 내의 조형물에 대한 구체적인 인지도, 호감도, 성향도, 참여도를 조사한 문항들로서 위의 14문항이 전반적인 조형물에 대한 조사였다면 아래의 5문항들은 보다 구체적이고 응답자 개인의 성향을 묻는 문항들이다.

<표8-1>주거환경(APT)조형물에 대한 인식도 그래프



	남자	여자
3	<p>오피스텔 단지 내의 환경조형물은 주거환경과 밀접한 상관관계를 갖는다고 생각합니까?</p> <p>■ 매우그렇지않다 ■ 그렇지않다 ■ 보통이다 ■ 그렇다 ■ 매우그렇다</p>	<p>오피스텔 단지 내의 환경조형물은 주거환경과 밀접한 상관관계를 갖는다고 생각합니까?</p> <p>■ 매우그렇지않다 ■ 그렇지않다 ■ 보통이다 ■ 그렇다 ■ 매우그렇다</p>
4	<p>만일 다른아파트로 입주할 경우 기회가 주어진다면 오피스텔 환경조형물의 주제와 내용의 결정에 참여의 필요성을 느끼십니까?</p> <p>■ 매우그렇지않다 ■ 그렇지않다 ■ 보통이다 ■ 그렇다 ■ 매우그렇다</p>	<p>만일 다른아파트로 입주할 경우 기회가 주어진다면 오피스텔 환경조형물의 주제와 내용의 결정에 참여의 필요성을 느끼십니까?</p> <p>■ 매우그렇지않다 ■ 그렇지않다 ■ 보통이다 ■ 그렇다 ■ 매우그렇다</p>
5	<p>만일 다른아파트로 입주할 경우 기회가 주어진다면 오피스텔 환경조형물의 디자인(형태)의 결정에 참여의 필요성을 느끼십니까?</p> <p>■ 매우그렇지않다 ■ 그렇지않다 ■ 보통이다 ■ 그렇다 ■ 매우그렇다</p>	<p>만일 다른아파트로 입주할 경우 기회가 주어진다면 오피스텔 환경조형물의 디자인(형태)의 결정에 참여의 필요성을 느끼십니까?</p> <p>■ 매우그렇지않다 ■ 그렇지않다 ■ 보통이다 ■ 그렇다 ■ 매우그렇다</p>

<표8-1>주거환경(APT)조형물에 대한 인식도 그래프를 보면 주거환경의 조형물에 대해서는 전반적으로 만족한다는 결과가 나왔고 응답자의 대부분이 아파트 조형물이 주거환경과 밀접한 상관관계를 갖는다고 답하였다.

마지막 2개의 문항은 지금의 자신이 생활하고 있는 아파트가 아닌 다른 아파트로 입주할 경우라는 가정을 하여 아파트 환경조형물의 계획단계에 있어서 주제(내용), 디자인(형태)결정에 참여의 필요성을 느끼는가에 대한 문항들이다. 이 2개의 문항에 대해 과반수이상의 많은 응답자들이 참여의 필요성을 느낀다고 답하였고 실제로 많은 관심을 보였다.

다음의 5문항은 5점 척도 방식이 아닌 다중답변문항들이다. 다중답변의 분석 방식은 교차응답을 요구하는 문항들로서 아래의 <표9>부터 <표9-4>에서 각 문항들의 응답률을 정리하였다.

### <표9> 다중응답 분석

#### 1.주제(내용)

Name -이름-	Count -다중응답 값-	Pct of Cases -전체응답자中 응답률%-
사랑	134	67.0
평화	124	62.0
화목	97	48.5
행복	140	70.0
가족	168	84.0
운동	42	21.0
자연	89	44.5
인간	66	33.0
아늑함	90	45.0
시원함	9	4.5
따뜻함	19	9.5
포근함	119	59.5
아름다움	107	53.5

<표9-1> 다중응답 분석

2.재료

Name 이름	Count 다중응답 값	Pct of Cases 전체응답자中 응답률%
석재(돌)	193	97.0
청동(브론즈)	128	64.3
스틸(철)	76	38.2
비철금속(알루미늄,스 테인레스 스틸)	82	41.2
목재	40	20.1
세라믹(도자기)	29	14.6
영상(영상모니터)	67	33.7
빛(LED, 조명)	106	53.3

<표9-2>다중응답 분석

3.규모(조형물의 크기)

Name 이름	Count 다중응답 값	Pct of Cases 전체응답자中 응답률%
1m 이내	32	16.4
1~2m	66	33.8
2~3m	148	75.9
5m~	80	41.0
10m~	114	58.5

<표9-3>다중응답 분석

4.조형물의 성향(형태적인 부분)

Name 이름	Count 다중응답 값	Pct of Cases 전체응답자中 응답률%
구상작품	90	47.1
비구상작품	140	73.3
추상작품	130	68.1
부조작품	58	30.4

<표9-4>다중응답 분석

5.조형물의 설치장소

Name 이름	Count 다중응답 값	Pct of Cases 전체응답자中 응답률%
아파트단지입구	95	48.0
산책로	128	64.6
조경환경	115	58.1
아파트단지 중앙	121	61.1
주차장입구	23	11.6
기타 장소	23	11.6

### 3. 공모 시 작품내용의 제시

위에서와 같은 조사를 바탕으로 하여 공모 시에 조형물의 주제, 내용, 형태, 재료, 규모 등을 상호간 조율 할 수 있는 데이터가 생길 것이다. 조형물 설치 시에 중요한 부분 중 하나인 작품의 전반적인 부분들에 관한 사전조사가 이와 같은 과정에서 이루어져야 한다.

작품의 주제가 작가 개인의 작품성을 중요시한 작품이라면 한정된 주제를 가지고 작업하는 경우가 많기 때문에 많은 주민이 생활하는 아파트 단지의 조형물로는 적합하지 않은 것이 당연하다. 일련의 주제를 정하되 공통적이고 가족단위가 살고 있는 입주민 생활환경에 어울리고 정서적, 교육적, 환경적으로 어울리는 조형물의 주제를 잡아야 할 것이다.

예를 들어 사랑, 평화, 화합, 융화, 아름다움의 표현, 등과 3차원 적인 아름다움, 곡선이나 면, 선 등을 부각 시키는 형태적인 면에서의 아름다움도 적절한 예시가 될 것이다.

내용과 함께 중요한 것이 조형물이 갖고 있는 형태가 될 수 있다. 좋은 내용을 담고 있는 조형물이라 할지라도 그 형태가 위협적이다거나 다소 난해한 작업이 주를 이룬다면 그 또한 입주민들에게 거부감을 줄 수도 있다.

재료적인 측면에서도 마찬가지이다. 형태와 내용에 걸 맞는 적절한 재료 선정도 주목해야 할 것이다. 보통의 조형물 자체가 야외 설치 된 경우가 많기 때문에 비나 바람 등의 환경에 견딜 수 있으면서 보수 유지 또한 생각하고 선정해야 되는 건 일련의 공식이라고 판단된다.

다음으로 생각해 볼 수 있는 부분이 위에서도 언급했었던 규모적인 부분이다. 통계적인 자료와 여론조사도 역시 중요하겠지만 그 상황과 건축물과의 관계에 따라서 생각 할 수 있는 부분이기 때문에 이 부분 역시도 계획 단계에서부터 설치 단계까지 주위 환경과의 적절한 조율과 조사를 통하여 정해야 한다.

위에서 말한 것과 같이 조형물이 어느 위치에 어떠한 작품이 어떻게 설치되고 유지관리 된다는 것은 그 누구의 주관이 아닌 입주민들과 여러 전문가들



과의 의견이 하나가 되었을 때 가장 이상적인 조형물 설치 예시가 될 수 있겠다.

## 제4장 결 론

지금까지 아파트 단지 내의 조형물에 대하여 크게는 기본개념적인 부분부터 좁게는 입주민의 성향까지 정리 하였다.

본 연구는 넓은 의미에서의 환경 조형물의 개념을 정립하고 그 기능적인 부분까지도 알아보았으며 환경 조형물의 발전 방향과 가능성에 대해서 알아보았다. 그리고 최근에 설치된 아파트 조형물들을 조사하여 보다 구체적으로 접근하려고 시도 하였다.

본 연구의 결과를 종합하여 보면 주상복합주거 공간 내의 조형물들은 심미적, 랜드마크적, 실용적, 상징적인 기능의 복합적인 성향을 나타내고 있다. 기존의 아파트 단지에서는 조형물을 찾기란 쉽지가 않았기 때문에 최근에 입주한 아파트 단지를 중심으로 조사하였다.

다소 삭막해 질 수 있는 아파트 단지 내의 고층건물들 사이에서 조형물들은 그 주거외적인 조경 환경을 조성하고 그 주변공간을 입주민들의 휴식, 문화 공간으로 자리 잡기에 충분한 역할을 한다. 그러나 조형물의 주요기능 중 심미적인 기능과 주변 환경과의 조화를 이루는 공간의 조절기능의 역할을 제대로 발휘할지는 앞으로의 노력도 필요하다고 사료 된다. 즉, 주거공간인 아파트나 주변 환경과 조화를 이뤄 주변 조경환경의 향상을 가져오는지의 여부는 기존 설치된 조형물 뿐 만 아니라 앞으로 설치될 조형물이 사전에 고려해야 할 사항이다.

또한 환경 조형물의 공간을 조성하고 표현하는 실용적인부분 뿐 만 아니라 심미적인 부분역시 고려하여 검토할 필요성이 있다.

이상의 이론적인 결과와 조사를 토대로 바탕으로 앞으로의 연구 방향을 생각한다고 하면 점차 증가하고 있는 주상복합 주거환경 즉, 아파트 단지에 설치되는 환경조형물은 그것이 설치되어 지는 장소적 이미지와, 주변 환경과의 조화를 이루는지 여부를 지속적으로 점검, 검토해야 함은 물론 입주민들의 여론 조사와 적극적인 참여를 유도하여 심리적 만족감과 조형물의 설치가 거주 및, 이주에 영향을 미치는 정도에 대하여 지속적인 연구와 발전이 필요할 것이다. 조형물은 설치되어지는 장소, 혹은 주변 경관과의 조화가 이뤄지지

않으면 환경의 시각적 질을 저해 할 수 있기 때문이다.<sup>16)</sup>

따라서 이러한 조형물들이 생활공간과 휴게 공간 주변 환경과의 조화를 이룸으로써 주민들의 시지각적 질을 높여주는 중요한 역할을 하는지에 대한 이미지 및 시각적 선호도나 주민들의 만족도 및 성향 등에 대해 앞으로도 연구 분석하여 발전시킬 필요가 있다.

앞으로의 주거환경과 인간이 생활하는 통합적인 의미의 생활환경에서의 환경조형물의 입지는 그 의미가 시간이 지날수록 세분화 되고 영향력이 커질 것이다. 다양한 시도와 진취적인 변화를 거듭하고 입주민들과 시민들의 의식 발전과 더불어서 발전해야만 이상적인 환경 조형물이 더욱 발전 하게 될 것이다.

---

16) 김신원,우정민,(2005),아파트 외부공간조형물에 대한 연구-경희대학교부설 디자인 연구원 논문집,vol.8,no.1- p.104.

## 참고문헌

1. 강성철,(1996),주민의 문화인식을 고려한 지역문화시설의 조성방안에 관한 연구-연세대학교 산업대학원 석사학위 논문.
2. 김신원,우정민,(2005),아파트 외부공간조형물에 대한 연구-경희대학교부설 디자인 연구원 논문집,vol.8,no.1- p.104 .
3. 박시환,(1991),부산시 환경조형물의 관한 연구-대한 건축학회-p.287.
4. 소홍렬,(1997),도시 환경과 동상의 의미-서울의 도상 조각-‘공간’ 제121호, p.17~p.24.
5. 손경선,(1998),21세기 환경 조형물의 가능성 .-대구 효성 카톨릭 대학교 대학원 석사학위논문.
6. 유연호,정창덕,(2005),문화공간으로서 건축조형물과 문화컨텐츠의 후광효과에 관한 연구-순천향대학교 이순신연구소-학술저널,p.258.
7. 이상하,(1995),환경조각이 도시공간에 미치는 영향에 관하여.-인하대학교 교육대학원 석사학위 논문, P.3.
8. 이수현,(2004),초고층 주상복합아파트 거주자의 주거 만족도 -대한 가정학회지.
9. 이재복,(1999),환경 조형물의 변천과 비평에 관한 연구-한양대학교 대학원 석사학위 논문.
10. 이제균,정나라,안득수,(2003),환경조형물의 설치환경 분석-한국산림휴양학회지,제권 1호,p.26.
11. 이제균,정나라,안득수,(2003),환경조형물의 설치환경 분석-한국산림휴양학회지,제권 1호,p.30.
12. 이제균,정나라,안득수,(2003),환경조형물의 설치환경 분석-한국산림휴양학회지,제권 1호,p.30~31.
13. 이호진,(1993),건축조형 사고론-산업도시,p.11.
14. 임춘배,(1996),도시 공간에서의 환경 조형물-제주 교육대학교 학술 저널,p.318.
15. 최규리,(1982),환경조각의 개념과 조경설계에 있어서 활용방안에 관한 연구-서울대학교 환경대학원 석사학위 논문, P.13.

## 참고 표

- <표1>환경 조형물의 경관조명에 관한 기초적 연구,(박지애,박병철,,최안섭  
-2006,한국조명 전기설비학회 추계 학술대회 논문집)-P.156.
- <표2>환경 조형물의 경관조명에 관한 기초적 연구,(박지애,박병철,,최안섭  
-2006,한국조명 전기설비학회 추계 학술대회 논문집)-P.157.
- <표3>환경 조형물의 경관조명에 관한 기초적 연구,(박지애,박병철,,최안섭  
-2006,한국조명 전기설비학회 추계 학술대회 논문집)-P.158.
- <표4>문화공간으로서 건축조형물과 문화컨텐츠의 후광효과에 관한연구,(유  
연호,정창덕)p.261.
- <표5>이제균,정나라,안득수,(2003),환경조형물의 설치환경 분석-한국산림휴  
양학회지,제권1호,p.31.
- <표6>이제균,정나라,안득수,(2003),환경조형물의 설치환경 분석-한국산림휴  
양학회지,제권1호,p.32.

## 저작물 이용 허락서

학 과	미술학과	학 번	20077127	과 정	석사
성 명	한글: 백 상 옥 한문 :白 相 玉 영문 :Baek sang-ok				
주 소	광주광역시 동구 학동 706번지				
연락처	E-mail :20004841@naver.com				
논문제목	<b>한글 : 복합주거생활공간 속 환경조형물의 실태, 분석</b> -광주광역시 APT단지 환경조형물 현황을 중심으로-				
	<b>영문 : An Analysis of Actual Conditions of Environmental Sculpture within Complex Residential Life Space.</b> <b>-Focused on Environmental Sculptures of APT Complex in Gwang-ju Metropolitan City -</b>				

본인이 저작한 위의 저작물에 대하여 다음과 같은 조건아래 조선대학교가 저작물을 이용할 수 있도록 허락하고 동의합니다.

- 다 음 -

1. 저작물의 DB구축 및 인터넷을 포함한 정보통신망에의 공개를 위한 저작물의 복제, 기억장치에의 저장, 전송 등을 허락함
2. 위의 목적을 위하여 필요한 범위 내에서의 편집·형식상의 변경을 허락함. 다만, 저작물의 내용변경은 금지함.
3. 배포·전송된 저작물의 영리적 목적을 위한 복제, 저장, 전송 등은 금지함.
4. 저작물에 대한 이용기간은 5년으로 하고, 기간종료 3개월 이내에 별도의 의사 표시가 없을 경우에는 저작물의 이용기간을 계속 연장함.
5. 해당 저작물의 저작권을 타인에게 양도하거나 또는 출판을 허락을 하였을 경우에는 1개월 이내에 대학에 이를 통보함.
6. 조선대학교는 저작물의 이용허락 이후 해당 저작물로 인하여 발생하는 타인에 의한 권리 침해에 대하여 일체의 법적 책임을 지지 않음
7. 소속대학의 협정기관에 저작물의 제공 및 인터넷 등 정보통신망을 이용한 저작물의 전송·출력을 허락함.

동의여부 : 동의( 0 ) 반대( )

2010년 8월25일

저작자: 백 상 옥 (서명)

**조선대학교 총장 귀하**