



저작자표시-비영리-동일조건변경허락 2.0 대한민국

이용자는 아래의 조건을 따르는 경우에 한하여 자유롭게

- 이 저작물을 복제, 배포, 전송, 전시, 공연 및 방송할 수 있습니다.
- 이차적 저작물을 작성할 수 있습니다.

다음과 같은 조건을 따라야 합니다:



저작자표시. 귀하는 원저작자를 표시하여야 합니다.



비영리. 귀하는 이 저작물을 영리 목적으로 이용할 수 없습니다.



동일조건변경허락. 귀하가 이 저작물을 개작, 변형 또는 가공했을 경우에는, 이 저작물과 동일한 이용허락조건하에서만 배포할 수 있습니다.

- 귀하는, 이 저작물의 재이용이나 배포의 경우, 이 저작물에 적용된 이용허락조건을 명확하게 나타내어야 합니다.
- 저작권자로부터 별도의 허가를 받으면 이러한 조건들은 적용되지 않습니다.

저작권법에 따른 이용자의 권리는 위의 내용에 의하여 영향을 받지 않습니다.

이것은 [이용허락규약\(Legal Code\)](#)을 이해하기 쉽게 요약한 것입니다.

[Disclaimer](#)

2006년 2월
석사학위논문

지역문화복합시설이용자 욕구조사에
관한 연구
-청소년수련관을 중심으로-

조선대학교 정책대학원

사회복지학과

김 갑 중

지역문화복합시설이용자 욕구조사에
관한 연구
-청소년수련관을 중심으로-

2006년 2월 일

조선대학교 정책대학원

사회복지학과

김 갑 중

지역문화복합시설이용자 욕구조사에
관한 연구
-청소년수련관을 중심으로-

지도교수 양 성 은

이 논문을 사회복지학 석사학위신청 논문으로 제출함.

2005년 11월 일

조선대학교 정책대학원

사회복지학과

김 갑 중

김갑종의 사회복지학 석사학위논문을 인준함.

심사위원장 조선대학교 교수 인

심사위원 조선대학교 교수 인

심사위원 조선대학교 교수 인

2005년 12월 일

조선대학교 정책대학원

목 차

표·그림목차

ABSTRACT

제1장 서론	1
제1절 연구목적	1
제2절 연구범위	2
제2장 이론적 배경	4
제1절 청소년의 이해	4
1. 청소년의 개념	4
2. 청소년의 특징	6
3. 청소년의 여가	8
제2절 지역문화복합시설	9
1. 지역문화시설의 개념과 역할	9
2. 지역문화시설의 분류	10
3. 지역문화복합시설 복합화의 필요성	12
제3절 청소년수련시설	14
1. 청소년수련시설의 개념	14
2. 청소년수련시설의 기준	18
3. 수련거리 기본형의 개발	20
제3장 청소년수련시설 현황 및 이용자 욕구조사	23
제1절 청소년수련시설 현황	23
1. 종류별·지역별 현황	23

2. 설립주체별 현황	26
3. 연도별 현황	28
4. 청소년수련시설 운영 현황	32
제2절 청소년수련관 이용자 욕구조사	36
1. 조사 설계	36
2. 조사 결과	39
제3절 청소년수련관 문제점	64
제4절 청소년수련관 활성화 방안	67
제4장 결 론	69
참고문헌	72
부 록	74

표 목 차

(표1) 문화시설의 분류 및 세부시설	11
(표2) 지역문화복합시설의 공간 특징 및 내용	12
(표3) 청소년기본법 시행규칙 제20조(수련시설의 일반기준)	18
(표4) 청소년기본법 시행규칙 제20조(수련시설의 설비기준)	19
(표5) 21세기 청소년상의 영역별 수련거리(93종)구분	22
(표6) 수련시설 종류별 현황	23
(표7) 수련시설 설립주체별 현황	25
(표8) 지역문화복합시설의 공간 특징 및 내용	27
(표9) 공공시설의 직영·위탁 현황	28
(표10) 연도별 청소년수련시설 증가현황	29
(표11) 수련시설 설립 연도별 현황	31
(표12) 조사방법	37
(표13) 주민욕구 조사내용	38

그림 목 차

(그림1) 청소년수련시설의 종류 구분	15
(그림2) 수련시설 종류별 현황	24
(그림3) 수련시설 지역별 현황	26
(그림4) 수련시설 설립 주체별 현황	27
(그림5) 연도별 청소년수련시설 증가 현황	30
(그림6) 수련시설 설립 연도별 현황	31

ABSTRACT

고도의 경제성장으로 물질적인 여유와 안정을 바탕으로 국민 의식과 생활수준이 향상되면서 문화와 삶의 질 향상에 대한 관심과 욕구는 날로 증가하고 있다. 또한 지방자치제가 시행되면서 각 지방자치단체별로 임기 내 치적 쌓기로 지역문화 시설 늘리기에 혈안이 되어 있고 투자를 증가 하고 있다. 하지만 이런 양적 성장에 반해 시설의 관리와 운영차원의 질적 향상은 이용자의 욕구 수준에 못 미치고 있다.

생활권 수련시설인 청소년수련관이 외적으로 다양한 수요자의 요구증대를 해결하고 내적으로 전문적이고 질 높은 프로그램을 개발하여 지역문화복합의 중심적 역할 수행기관으로 부각되기 위해서는 다음과 같은 과제가 선행되어야 한다.

첫째, 국고와 지방비의 보조금을 확대해야 한다.

생활권 수련시설인 청소년수련관을 건립하는 데에는 중앙정부와 지방정부가 예산을 투자하고 있지만, 정작 건립된 수련시설의 운영을 위해서는 너무나 인색하거나 무관심하다 보니 청소년수련관은 지역민을 위한 공익사업보다는 상업적인 이익을 추구하거나, 비조직적이고 무성의하게 사업을 진행하여 지역주민의 문화 복지와 삶의 질 향상에는 소극적이 될 수밖에 없다.

둘째, 위수탁조건과 계약 체결에 관한 규정을 마련해야 한다.

청소년수련관의 위탁 및 수탁에 관한 구체적이고 명료한 규정의 마련되어야 한다. 사회적 약자에 속하는 위탁단체가 수탁단체인 지방자치단체와의 계약을 맺음에 있어 당연히 불리한 조건을 수용하여 계약을 체결하는 경우 이를 만회하기 위한 운영 및 정체성의 상실은 결국 수련관의 운영부실과 이용하는 지역주민의 피해로 나타난다.

셋째, 법적인 보호와 혜택이 필요하다.

관련법에 세제 혜택이나 각종 공과금 혜택을 볼 수 있도록 지원법을 마련해야 한다. 전국의 모든 사회복지시설과 스카우트나 청소년연맹 시설등과 같은 곳도 각종 세제 혜택을 받고 있어 커다란 모순이라고 생각된다. 이와 같은 문제점들이 관련 부처들의 이해관계로 인하여 해결되지 못하고, 누적되게 될 때 문화시설을 이용하는 지역민들에게 국가 공공시설에 대한 신뢰도가 크게 훼손될 수밖에 없다.

넷째, 근무자의 처우개선과 인력관리가 절실하다.

민간위탁의 경우에는 전문적인 자격과 교육을 이수하고 관련 자격을 갖추었음에도 불구하고 초임 연봉수준이 일용직 수준이며, 각종 수당이나 보너스를 받지 못하는 사람도 많다. 그리고 주말, 공휴일, 방학기간이 주 근무기간이다. 따라서 일반적인 기관의 조건과 동일하게 운영한다면, 직원들의 근무여건이 열악해질 수밖에 없으며, 이는 수련시설의 부실운영과 나아가서는 잦은 이직으로 나타날 수밖에 없다.

다섯째, 시설물 계획 시 위탁업체와의 수탁기관과의 사전 의견협조가 필요하다.

현재 모든 위탁 시설의 경우 건물의 준공검사 몇 달 전에 위탁업체공모와 함께 위탁업체를 선정하여 개관 준비를 한다. 하지만 이것은 이중적 채원과 시간노력이 허비된다. 운영자 측면에서는 이미 설치된 시설물을 프로그램의 특성과 여건을 고려하여 재시공하며, 기존 위탁운영의 노하우를 바탕으로 재배치하는 이중 투자가 대부분이다.

제1장 서 론

제1절 연구목적

1960년대 이후, 우리나라는 경제제일주의에 입각한 경제개발 5개년 계획 등의 성과로 아주 짧은 기간에 놀랄만한 경제적 부를 축적할 수 있었다. 이러한 고도의 경제성장은 물질적인 여유와 안정을 안겨 주었고, 국민 생활수준이 향상되면서 문화에 대한 관심이 날로 높아짐에 따라 문화적 환경 조성을 지향하는 추세에 있다.

문화시설의 양과 질이 국민들의 문화적 삶의 실현을 위한 욕구와 다양한 문화적 활동을 수용할 문화시설이 절대적으로 부족하다. 이런 다양한 문화욕구를 충족시키기 위하여 국가나 지방자치 단체들에서는 여러 가지 형태의 공공 지역문화복합시설물을 만들기 시작하였다.

1990년대에 접어들면서 한국청소년기본계획의 수립과 청소년기본법 제정 등 청소년육성에 관한 정부차원의 적극적인 노력과 함께 민간의 청소년단체 활동이 전개되었고, 1995년 지방자치제도정부의 출범과 동시에 지역을 중심으로 청소년수련시설이 급속도로 확충되어 2004년 12월 기준으로 전국적으로 694개의 수련시설이 활동을 하고 있다. 이중 생활권 청소년수련시설은 276개(청소년수련시설의 40%)이다. 그러나 현재 생활권 수련시설인 청소년수련관을 중심으로 전개되고 있는 프로그램은 프로그램의 취약성 때문만의 문제가 아니라, 청소년수련관을 운영하는 운영주체의 방식과 재정 등의 문제로 그 기능을 다하지 못하고 있다.

우리나라의 청소년수련관은 양적인 팽창 면에서 급성장을 거듭했으며, 앞으로도 계속 확대될 전망이다. 그러나 양적 성장이 오히려 질적 성장의 걸림돌이 되고 있으며, 심지어 지방자치정부의 입장에서 애물단지로 둔갑하고 있는 실정이다. 적게는 50억에서 많게는 100억 이상을 투자하여 시설을 건립해 놓고 보니, 수익 사업은 커녕 운영비 지출요구가 해마다 증가되고 있음으로써 '밑 빠진 독에 물 붓기'식의 넋두리를 하고 있다.

한편 수탁단체 및 기관의 입장에서는 지방자치단체의 운영비 지원이 절대 부족하여 청소년 수련활동이라는 목적 사업과는 거리가 먼 수익사업에 매달릴 수밖에 없으며, 운영비는 물론이고 인건비도 충당하지 못해 매년 적자에 허덕이고 있다고 한다.

지역사회에 위치한 생활권 수련시설인 청소년수련관이 사회적 욕구에 적절하게 대응할 수 있어야 하며, 지역민의 삶의 질을 보다 향상시킬 수 있고, 지역민이 함께 참여할 수 있는 방안을 욕구조사를 통하여 알아본다.

첫째, 이용자의 기본적인 이용실태를 파악한다.

생활권수련시설이면서 동시에 지역문화복합시설인 청소년수련관을 이용하는 사람들이 참여하는 프로그램의 수나 이용일수, 이용시기, 참여경로 등에 대한 정보를 파악한다.

둘째, 이용자의 특성에 따른 프로그램 욕구를 파악한다.

이용자들이 선호하는 프로그램의 유형과 프로그램을 이용하면서 느끼게 되는 장점과 단점을 분석하여 이용주민을 위한 프로그램의 개발 방향을 모색한다.

셋째, 이용프로그램의 만족도 수준을 평가한다.

이용주민이 자신들이 이용하는 프로그램에 대하여 지도자, 프로그램, 시설, 환경, 프로그램 전반적인 부분에 대한 만족도를 통하여 프로그램의 만족도 수준을 분석한다.

넷째, 만족도에 영향을 주는 요인을 분석하여 개선방안을 마련한다.

만족도에 영향을 주는 요인을 분석하고 만족도 수준과 함께 프로그램의 개선방안을 모색하여 지역 문화복합시설로의 청소년수련관 이용자 욕구를 알아본다.

제2절 연구범위

본 연구는 기존의 청소년수련시설 활성화 방안과 지역문화복합시설과 관련된 자료 분석, 선행 연구를 통하여 생활권 수련시설인 동시에 지역문화복합시설인 청소년수련관의 활성화 방안을 연구 하도록 한다.

제1장 서론 부분에서는 연구목적과 범위를 다루었으며,

제2장 이론적 배경에서는 청소년의 개념과 특징, 지역문화복합시설의 개념과 역할 그리고 문화시설의 복합화의 필요성과 청소년수련시설의 개념과 수련거리의 개발을 서술했고,

제3장에서는 청소년수련시설의 현황과 청소년수련관을 이용하는 회원들의 이용자 욕구조사를 실시하였다.

제4장에서는 이론적 배경과 이용자 욕구조사를 통하여 얻어진 결과를 바탕으로 향후 N청소년수련관 활성화 방향성을 제시하였으며,

제5장에서는 선행 연구와 욕구조사를 통하여 얻어진 결과를 토대로 지역문화의 중심이자 생활권 수련시설인 청소년수련관의 발전방향의 기초 자료를 제공하고자 한다. 또한 설문조사 분석은 SPSS 10.0을 사용한다.

제2장 이론적 배경

제1절 청소년의 이해

1. 청소년의 개념

청소년은 인간의 생애주기에서 아동기를 마치고 성인기에 미치지 않은 연령의 사람 혹은 그 집단을 의미한다. 따라서 청소년기는 아동기와 성인기의 중간단계이다. 청소년기는 전적으로 부모에게 의존했던 아동이 한 사람의 독립적인 성인을 성장하는 과도기이다. 청소년기는 누구나 거쳐야 할 인간 발달의 공통된 과정이지만 청소년의 개념은 사회, 문화, 시대적 상황 및 학문 영역, 학자에 따라 다양하게 규정하고 있다. 역사적으로 청소년이라는 용어가 등장하기 시작한 것도 그리 오래되지 않았다. 농경사회에서는 어른 아니면 아이였고 청소년이라는 개념이 존재하지 않았다. 그러나 산업혁명과 의무교육의 등장은 인간의 발달단계에서 청소년기를 고유한 발달시기로 인식하게 하는데 결정적인 영향을 미쳤다. 산업화는 교육받은 노동력을 필요로 하였으며 특히 학교교육의 의무화는 청소년들의 교육기간동안 노동시장에 유입되지 않고 경제활동에서 제외되는 특권을 주었는데 이러한 요인들이 본격적으로 청소년기를 인식하는 계기가 되었다.

경제적으로 부모와 독립하는 시기는 개인에 따라 다르고, 법적으로 선거권을 갖는 연령은 나라에 따라 다르다. 예를 들면, 미국이나 유럽의 청년들은 18세 전후에 경제적으로 자립하고 법적으로 성인의 대접을 받지만 한국의 18세는 대부분 부모에게 경제적으로 의존하고 법적으로 선거권을 갖지 못한다. 이처럼 청소년기의 시작과 끝은 신체적 성숙과 함께 사회 환경 등을 고려해야 한다.

이러한 인식을 바탕으로 여러 가지 영역으로 정의한 청소년의 개념을 소개하면, 심리학에서는 청소년을 14~15세 경부터 22~23세까지로 규정하고 소년을 초등학교까지의 연령에 해당된다고 설명한다. 버기스와 로스의 견해에 따르면 사춘기와 청소년 개념은 서로 밀접한 의미를 내포하고 있으며, 12~20세까지의 급성장 기간을 청소년시기로 보고 있다. 심리학자 오즈벨은 청소년기를 완성상황으로 보지 않고 지속적인 성장과정으

로 보았다. 생물학에서 보는 청소년기란 육체적으로 균형 있게 발달하는 시기를 말하는데, 이 시기는 사회·문화적 특성과 남녀의 연령에 따라 다르게 나타난다. 즉, 생물학에서 청소년기란 성인으로 성장해 가는 제2의 증세인 신체적·생리적 성숙의 특징이 나타나는 시기로 성적성숙은 여자의 경우 12~13세에 시작되고 남자는 14~15세에 시작되며, 이 육체적 성장이 일반적으로 여자의 경우 18~20세에, 남자의 경우는 20~22세에 끝난다고 본다. 이러한 신체적 특성에 따른 구분이 가장 일반적인 방법이지만 개인에게 나타나는 신체적인 징후들이나 사춘기의 특징이 나타나는 시기들이 사람에 따라 각각 상이하기 때문에 보편적인 기준을 제시하는 데는 한계가 있다.

한국에서 청소년의 연령에 대한 법적 기준은 매우 다양하다. 청소년기본법은 청소년의 연령을 9세에서 24까지로 규정하고 있다. 청소년의 시작연령을 9세로 본 것은 한국에서 청소년단체의 단원이 되기 위해서는 초등학교 3~4학년 이상이 되어야 하는데, 취학연령을 고려할 때 9세가 가장 낮은 연령이다. 청소년의 종료연령을 24세로 본 것은 국제연합(UN)에서 청소년을 15세에서 24세까지로 규정한 것을 따랐다. 청소년기본법에서 청소년의 연령을 9세에서 24세로 규정한 것은 이 법이 주로 관심을 갖고 있는 청소년단체의 육성, 청소년수련활동의 장려, 청소년지도사의 양성 등에 비취볼 때 정책적인 필요성 때문이다.

사회통념에 비취볼 때 상당히 일찍 시작하고 늦게 끝난다는 문제가 있다. 사실 청소년의 연령을 어떻게 규정할 것인가에 대한 사회적 합의를 보기는 어렵다. 청소년의 어떤 측면을 강조하느냐에 따라서 그 규정이 다르다. 청소년을 유해한 환경으로부터 보호하는 것을 주된 목적으로 제정된 청소년보호법은 청소년의 연령을 19세 미만으로 규정했다. 이 법은 당초 청소년의 연령을 18세 미만으로 규정했다가, 고등학교 3학년 학생의 상당수가 만18세이기에 19세 미만으로 한살 높였다. 이러한 나이를 한살 높이면 사회적으로 사실상 성인으로 대우하는 대학교 1학년 학생의 상당수가 만18세로 보호의 대상이 되기 때문이다.

한편, 근로현장에서 근로시간, 유해환경에서의 작업금지 등 각종 근로조건에서 보호대상으로 삼는 소년은 18세 미만으로 규정되고 있고, 범죄를 저질렀더라도 성인과 달리 형사처벌보다는 보호처분을 해야 한다는 것을 규정한 소년법은 20세 미만을 보호소년

으로 규정하고 있다. 이처럼 청소년의 연령은 법령에 따라서 상당히 달리 규정되고 있는데, 이는 입법의 취지가 다르기 때문에 다소 불가피한 일이다. 대체로 볼 때, 청소년의 성장을 장려하는 법률은 청소년의 연령을 성인이후까지 연장해서 인식하고, 청소년을 유해한 환경으로부터 보호하려는 법률은 청소년의 연령을 고등학교 학령기 이전으로 제한하는 경향이 있다.

청소년의 연령이 통일되어 있지 않는 문제는 국제사회에서도 이미 경험하고 있는데, 유엔은 아동의 연령을 18세 미만으로 규정하면서도 청소년의 연령을 15세에서 24세까지로 규정하고 있다.

한국사회에서 주된 관심대상인 청소년은 중·고등학생의 연령층에 있는 인구 집단이다. 대체로 13세에서 18세까지로 1318세대로 불리는 중·고등학생은 부모에게 거의 전적으로 의존하는 초등학생과 다르고 부모로부터 점차 독립하면서 경제적, 정서적, 사회적으로 성숙한 사회인이 되려는 대학생과 구분되며, 생활시간을 주로 학습활동에 보내는 집단이라고 볼 수 있다.

2. 청소년의 특징

아동에서 성인으로 이르는 과도기로서 의존적인 아동기와 독립적인 성인기의 심리적 특성을 함께 가지고 있다. 따라서 아동도 성인도 아닌 주변인으로서 제2의 탄생기, 부적응 시기, 제2의 반항기, 고민·고통의 시기, 질풍노도의 시기, 행동의 중용이 없는 시기와 같이 어려운 시기라고 불리 운다. 이러한 청소년기의 특징을 신체적, 심리적, 사회적 측면에서 알아보자.

청소년기 동안 아동의 신체는 성인의 모습으로 변화되고 남녀의 신체적 및 성적 차이가 확립된다. 일반적으로 키와 몸무게가 급작스럽게 증가하는 성장급등은 소녀에서는 10~11세, 소년에서는 12~13세에 일어나고, 그 후에도 지속적으로 성장하다가 20세 전후가 되면 키의 성장은 거의 멈추고 몸무게는 완만히 증가한다.

청소년기는 성호르몬이 왕성하게 분비되는 시기로서 남녀간의 신체·외모나 기능에

있어서 뚜렷한 차이를 보이는 2차 성징이 나타난다. 청소년기를 간혹 사춘기라고 부른 것도 바로 이러한 성적 성숙 때문이다. 또한 이 시기에 대부분의 청소년들은 신체적·성적 변화에 대해 어떻게 적응해야 될지 몰라 당황하고 수치감과 불안감을 느끼며 자신의 신체 변화에 대해 많은 관심을 가지게 된다. 이 결과 심리적 측면에 다양한 영향을 미침으로 많은 부적응 현상을 가져오기도 한다.

이러한 부적응 현상은 청소년기의 심리적 특성으로써 이 시기에 청소년은 정서가 매우 강하고 변화가 심하며, 극단적 정서경험을 한다. 2차적 성적 특징의 발달과 그로 인한 충동으로 인하여 성적 색채가 강한 정서를 경험하게 되며, 성의식이 높아짐에 따라 성적수치심이 강해지고 이성에 대한 호기심이 있으면서도 이를 거부하거나 반대로 허세적인 반항적 행동을 하게 되는 경우가 많다. 또 이 시기에는 자아의식이 서서히 발달하면서 성인과 유사한 사고를 하게 되고 지적능력이 발달하게 된다. 눈앞의 현실세계를 뛰어넘어 자신이 경험하지 못한 것에 대한 사고가 발달하게 되고 조합적 사고가 발달하여 논리적이고 체계적인 문제해결을 시도한다. 이러한 청소년의 형식적 사고의 발달은 청소년에게 부정적 영향을 미치기도 한다. 청소년의 추상적 사고의 발달로 인해 추상적인 이론과 관념적인 사상에 몰두하며, 불완전한 현실을 비판하거나 비판하기도 하고, 청소년의 불확실한 미래에 대한 과도한 불안을 경험하기도 한다.

한편 청소년의 가장 두드러진 사회적 특성은 교우나 또래집단에 몰두하는 것이다. 자아의식과 독립심이 발달하고 그로 인해 부모에 대한 신뢰감이나 존경심이 줄고, 부모나 가족으로부터 분리되어 자립적·독립적 인간관계가 가능한 교우나 또래집단관계를 중시하게 된다. 그리고 청소년 자신이 자주적으로 선택한 친구와 수평적 입장에서 자신의 내면적 생활에 대한 의견을 교환하고 상호 의존하고자 한다. 성인으로 성장해 가는 과정에서 올바른 자아정체성을 확립하고, 사회 속에서 조화된 생활을 영위하며, 현실과 이상의 괴리감을 잘 극복해 낼 수 있는 발전적인 방향으로 성장해 갈 수 있도록 노력해야 할 것이다.

3. 청소년의 특징

현대사회가 고도로 산업화되고 기술의 발달로 인한 경제 발전과 함께 소득의 증가와 생활수준의 향상, 노동자의 평균 근로시간의 감소에 따라 여가의 향유가 보편화되기 시작하여 어느 누구나 여가향유의 기회가 제공되는 여가의 대중화 시대가 열리게 되었다. 또한 최근 정부에서 추진하고 있는 주5일제 근무제도의 확산으로 인하여 여가에 대한 국민적 관심이 증가하고 있는 가운데 앞으로 다가올 주5일 수업시행에 따른 청소년 여가에 대한 관심 또한 더욱 확산되고 있는 실정이다.

청소년은 급변하는 사회 속에서 다양하고 자신의 개성에 맞는 여가를 원하고 있지만 학력을 중시하는 사회 환경 속에서 상급학교 진학을 위한 입시위주의 교육으로 충분한 여가시간이 없고 여가시간의 활용에 대한 관심도 가질 수 없으며 시설이나 프로그램도 부족한 실정이다. 이러한 현실은 청소년에게 있어 가치관의 대립, 갈등, 부적응 등을 유발하고, 때로는 일탈행위로 이어져 심각한 사회문제를 야기 시키고 있다. 특히, 청소년 비행은 주로 여가시간에 일어나며, 여가시간이 많을수록 청소년의 비행이 증가한다는 연구결과들에 따라 청소년의 건전한 여가활용을 위한 관심이 필요하다.

김정대는 여가가 청소년에게 미치는 영향으로 첫째, 청소년은 여가 활동을 통해 바람직한 인격형성에 도움을 얻을 수 있고 둘째, 청소년의 여가활동은 사회적으로 성장단계에 있는 청소년들의 인간관계 형성에 매우 필요하며 셋째, 올바른 청소년 여가활동은 청소년의 비행을 예방할 수 있다고 하였다.

결국 청소년의 여가활동은 청소년들의 생활만족도를 높이고 또래 관계 형성과 상호작용을 통하여 신체적 변화와 자아정체성 형성 및 발달단계상의 위기를 이겨나가며 자신감을 갖게 한다.

청소년의 여가시간에 대해 황주아(2000)가 서울·경기지역 고등학생 500명을 대상으로 조사한 결과 평일 1-3시간 미만인 경우가 44.2%, 주말과 일요일은 3시간 이상인 경우가 각각 66.2%, 75.5%로 나타났다. 또한 지선주(2001)가 일반청소년과 비행청소년 339명을 대상으로 조사한 결과 평일의 경우 일반청소년은 1-2시간이 77.3%, 비행청소년은 7시간 이상이 49.2%로 나타났으며, 주말의 여가시간은 두 집단 모두 9시간

이상이 46.6%(일반청소년 : 32.9%, 비행청소년 : 68.2%)로 가장 높게 나타났다.

이진원(1996)이 서울시 소재한 중·고등학생 1616명을 대상으로 여가활동 참여형태를 분석한 결과 평소 고등학생의 경우 관람 및 감상적 활동 324명(34.4%)으로 가장 높은 비율을 나타냈고 중학생 역시 203명(29.9%)으로 나타났다. 다음으로 기타 휴식적 활동으로 고등학생 235명(24.9%), 중학생 179명(26.6%)으로 나타났고 다음으로 스포츠 활동과 놀이 및 오락적 활동 순으로 나타났다. 앞으로 하고 싶은 여가활동 유형은 중·고등학생 모두 스포츠 활동으로 각각 451명(48.0%), 313명(46.6%)이었으며 다음으로 고등학생은 사교적 활동 143명(15.1%), 중학생은 관람 및 감상활동과 관광행락활동 76명(11.1%)으로 나타났다.

또한 문태영·장경호(1999)는 청소년의 여가활동에 영향을 미치는 요인에 관한 연구에서 여가만족도에 인지적 요인보다 정서적 요인에 의해 많은 영향을 받고 있다고 하면서 청소년들이 여가에 차명하여 만족을 느낄 때, 여가에 관한 지식보다는 여가를 통해 느끼는 정서적인 측면에 보다 많은 영향을 받고 있다고 하였다.

제2절 지역문화복합시설

1. 지역문화시설의 개념과 역할

지역문화복합시설이란 용어는 ‘지역사회’의 개념과 함께 ‘문화시설’, ‘복합시설’이라는 개념을 동시에 내포하고 있다. 이는 지역사회를 물리적 범위로 하여 공공기관, 또는 그에 준하는 기관에서 문화시설이라 할 수 있다.

최근 경제발전에 따라 소득수준이 향상되고 있고, 이에 도시민들의 행동양식과 사고방식이 생계를 유지하기 위한 차원에서 다원화·개성화 등을 추구하는 차원으로 변모하고 있다. 즉, 도시민들은 기본적인 의식주 문제보다는 보다 나은 삶을 영위하기 위해 건강, 문화, 위락, 사회복지 등에 대해 많은 관심을 보이고 있으며, 더불어 이와 연관된 서비스를 제공하는 공공문화복합시설에 대한 욕구도 강하게 표출되고 있다.

문화예술은 지역주민들의 생활의 질을 향상시키는데 꼭 필요한 공공서비스로서의 가

치를 갖고 있다. 따라서 문화시설은 생활권 단위의 지역사회 시설로 설치되어, 지역주민의 접근성을 강화하고, 공동체 형성을 위한 센터로 활용되어야 할 것이다.

지역시설과 문화시설의 두 가지 개념을 근거로 지역의 문화발전과 주민의 공동체적 지역문화 행위를 수용할 수 있는 물리적 공간이 시설로 구현 된 것을 말한다.

지역시설(Cummunity Facilities)의 개념으로 사회적 의미에서 커뮤니티 시설의 의미는 지역공동체의 공동시설을 뜻하며, 행정적이거나 기능적 혹은 동질성의 측면, 그리고 물적·인적자원의 측면에서의 커뮤니티 시설은 지역사회의 중심시설로서 지역사회 구성원의 생활에 능률과 활력을 주기 위하여 설치되는 시설을 뜻하기도 한다. 이 시설은 단순히 용도를 포함하는 건축공간을 제공한다는 의미에서 뿐만이 아니라 보다 진보적이고 발전적인 커뮤니티 생활이라는 의미에서 지역사회 구성원들이 복지를 증진하고 생활전반 특히 공적인 사항에 더욱 책임을 가지고 참여할 수 있도록 하기 위한 일종의 서비스를 제공하는 일을 목표로 한다.

문화시설은 문화((culture)+예술(art)의 복합적 시설로서 공연, 전시, 행사, 집회, 교육, 보존 기타 시설 등을 포함한 문화공간으로서 성격을 띠고 있다.

2. 지역문화시설의 분류

지역문화시설 중 지역주민을 위한 공공성의 측면에서 설치되는 시설의 용어는 관련 기관과 관련법마다 상이하여 일관성을 보이지 못하고 있는데, 문화관광부의 분류기준에 따른 지역문화복합시설인 시·군·구민회관, 복지회관, 청소년시설, 문화의집을 논의의 범주로 한다. 아래의 표는 문화관광부에서 제시하는 문화시설의 분류 및 세부시설이다.

(표1)문화시설의 분류 및 세부시설

대분류	세부시설
공연시설	종합공연장,일반공연장, 소공연장,영화관
전시시설	박물관,미술관,전시실,화랑
지역문화복지시설	시·군·구민회관,복지회관,청소년시설,문화의집
문화보급전수시설	문화원,국악원,전수회관
도서관	세부시설분류 없음

문화관광부(2004)

지역문화복합시설이란 지역문화시설의 핵을 이루는 시설로서 여러 시설의 복합적인 형태로 구현되는 것이 대부분이며, 일본의 경우는 공민관이라는 형태로 각 지역주민의 복지와 문화의 발전에 크게 영향을 미치고 있다.

시·군·구민회관이란 각 시·군·구에 있어서 문화적 행사를 비롯하여 집회 및 시·군·구의 행정상의 사업추진 등 복합적 용도로 이용되는 공공시설을 지칭하며, 복지회관은 지역주민의 사회참여 기회를 넓히고 복지를 향상시키기 위한 것으로 각 사회단체가 주관하는 행사 및 지역사회 발전을 위한 집회 및 강연 등이 이루어지는 시설을 말한다(정지영, 1996)

청소년시설은 1장에서 살펴본 바와 같이 지역주민이 생활권역내에서 다양한 문화예술 정보를 손쉽게 접하고 수준 높은 문화를 체험케 함으로써 국민의 문화 마인드를 높이도록 조성한 소규모 문화공간이다.

문화의 집은 문예회관이나 공공도서관처럼 대형 건물을 짓는 것이 아니라 150평 내외의 기존 건물 공간을 활용하여 안내데스크, 정보자료실, 음악감상부스, 인터넷 부스, 문화관람실(다목적홀), 문화창작실, 영상감상실(A/V감상실), 비디오부스, 문화사랑방, 어린이놀이방, 휴게라운지, 기타 지역특성에 따른 창의적인 문화공간으로 구성하여, 지역주민이 쉽게 접근하여 개개인의 문화적 욕구를 향유하고, 자율적 운영으로 문화민주주의를 체험케 함으로서 일상생활 속에서 문화를 뿌리 내리도록 하는 주민 밀착형 소규모

모 문화공간이다.

(표2) 지역문화복합시설의 공간특징 및 내용

공간분류	공간특징 및 내용
시·군·구민회관	각 시·군·구에 있어서의 문화행사를 비롯하여 집회 및 해당 지방자치단체의 행정상의 사업추진 등 복합적 용도로 이용되는 공공시설
복지회관	지역주민의 사회참여 기회를 넓히고 복지를 향상시키기 위한 것으로 지역사회발전을 위한 집회, 강연 및 각 사회단체가 주관하는 행사 등이 이루어지는 시설
청소년 시설	청소년의 심신단련과 사회교육 등을 실시할 수 있는 시설
문화의 집	150평 내외의 기존 건물 공간을 활용한 체험 위주의 소규모 복합 문화공간

문화관광부(2004)

3. 지역문화복합시설 복합화의 필요성

복합이란 사전적인 의미로 서로 다른 분자로 구성된 두개 이상의 물질이 결합되어 새로운 구조를 가진 물질을 구성함을 말한다. 즉 고유기능을 가진 2개 이상의 시설이 동일건물 또는 동일 대지 내에 위치하여 있는 경우를 가리키는 말로, 두 가지 이상의 기능과 시설을 합해 놓아 시너지 효과를 얻을 수 있는 개념을 말한다. 이용자 측면에서 볼 때 단일기능 시설보다 편리하게 이용할 수 있어 이용의 상승효과도 기대되어 질 수 있는 것을 말한다.

또, 복합문화시설은 이용자들이 생활에서 질적 활력소의 공간이 될 수 있다는 점이다. 즉 이용자들의 여가, 취미활동의 장소이고, 오락과 휴식을 위한 장소로서의 역할을 하고 있고, 문화활동의 기회가 많아짐으로써 증대하는 현대 도시민의 문화적 욕구를 충

족시키고 재교육할 수 있는 공간으로서 그 의의를 지니고 있다.

시설 간 복합화의 개념에는 개별 시설에 투입되는 비용을 최소화하되, 복합화로 인한 시설투자효과를 극대화하고자 하는 경제원칙이 작용하고 있다고 볼 수 있다. 이러한 맥락에서 지역문화시설의 복합화는 도입되는 시설간의 시너지효과를 도모함으로써 주민이용의 편의를 극대화하고, 개발가능지가 부족한 지역에 있어서는 토지의 집적이용을 유도함으로써 효율적인 공공문화복합서비스를 제공하고자 하는 공공의 의도가 반영되어 있는 것이다.

따라서 지역문화시설 복합화의 필요성은 공공문화복합서비스를 제공하는 공공과 서비스의 수혜자인 지역주민 상호의 편의를 증대시키기 위해 제기되고 있으며, 이는 다음과 같이 구체적으로 정리할 수 있다.

①시설의 낮은 인지도 및 주민이용의 불편

도서관, 문화회관, 체육센터, 사회복지관 등 시설이 기능별로 분산되어 입지하여 독립적으로 운영됨에 따라 시설에 대한 주민의 인지도가 낮을 뿐만 아니라 주민의 이용에 불편을 초래하게 된다.

②가족단위의 프로그램 발굴 미흡

최근 가족단위의 여가활동의 수요가 증대되고 있으나, 프로그램은 이용계층별로 각 시설에 분산되어 운영되는 실정이다. 따라서 가족이 함께 이용할 수 있도록 시설배치와 프로그램의 운영을 개선할 필요가 있다.

③부지확보의 어려움

도심 지역은 높은 지가와 시설 공급을 위한 부지의 확보가 용이하지 않기 때문이다.

④목적이 다른 시설들 간의 유사한 프로그램의 운용

지역문화시설의 경우, 시설의 설립목적은 다르나, 지역주민의 수요를 반영하여 사회교육프로그램을 위주로 유사한 프로그램을 운영하고 있다. 따라서 이들 시설들을 복합화하여 설치할 경우, 공간과 강사진을 공유할 수 있어 상당한 비용의 절감이 예상된다.

제3절 청소년수련시설

1. 청소년수련시설의 개념

자라나는 청소년들에게는 학교에서 배우는 지식교육도 중요하지만 대자연 속에서 심신을 단련하며 호연지기와 진취적 기상을 기르거나, 일상생활 속에서 자질배양, 정서함양, 취미개발 등 스스로 배움을 실천하는 활동 즉 청소년 수련활동이 필요하며, 청소년은 학교교육과 수련활동을 통하여 민주적이고 진취적인 사고를 지닌 바람직한 인간으로 성장하게 된다. '각자에게 주어진 능력, 자질 및 적성에 따라 맡겨진 자신의 직분에 충실한 책임 있고 능동적인 사람'을 바람직한 인간상으로 전제할 때 수련활동이란 결국 이러한 인간상에 접근하기 위하여 성장기에 있는 청소년 자신들의 몸과 마음을 스스로 갈고 닦는 체험적 활동으로 볼 수 있다.

청소년 수련시설은 이러한 수련활동에 필요한 여러 가지 시설, 설비, 프로그램 등을 갖추고, 청소년지도자의 지도하에 체계적이고 조직적인 수련활동을 실시하는 시설을 말한다. 수련시설은 단순히 외형적 요소인 시설, 설비 또는 공간만을 지칭하는 것은 아니며, 그 시설에서 운영되는 수련거리와 이를 기획·운영하며 청소년을 지도하는 청소년지도자의 3가지 요소를 포함한 개념으로 보아야 할 것이다.

청소년기본법에서는 청소년 수련시설을 '수련활동의 실시를 주된 목적으로 하는 시설(법 제3조제5호)'이라고 정의하고 있으며, 그 설치와 운영은 국가와 지방자치단체는 물론 법인, 단체 또는 개인 등 민간인도 할 수 있도록 되어 있다. 다만, 민간의 경우에는 시·도지사의 허가를 받아 설치·운영하도록 되어 있다.

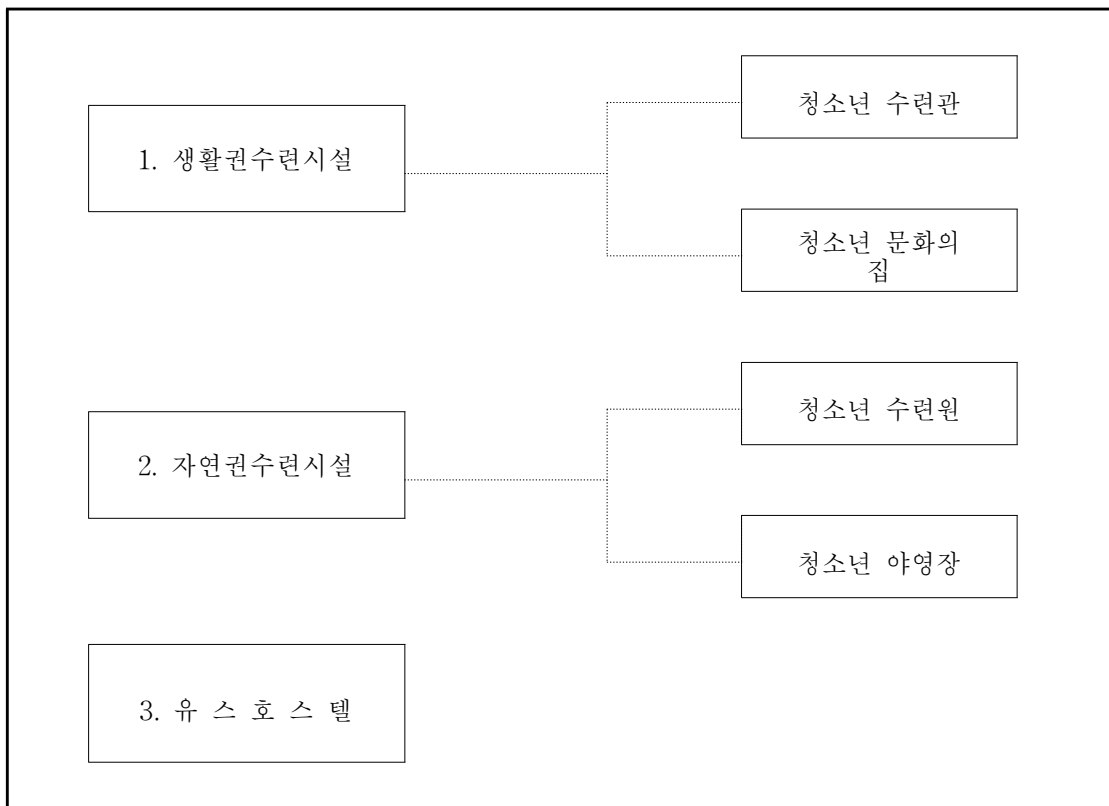
수련시설은 기능이나 수련거리 및 시설의 입지적 여건 등에 따라 크게 생활권 수련시설, 자연권 수련시설 및 유스호스텔로 나누어지며, 이는 시설의 규모와 세부내용 등에 따라서 (그림 1) 과 같이 각각 몇 개의 유형으로 세분된다.

이러한 수련시설 중에서 수련시설로서의 기본적인 역할 외에 지역 수련활동 지원, 청소년지도자 연수, 수련거리의 보급 등 지역단위 수련활동의 중추적 역할까지 담당하는 수련시설이

있는데, 이를 ‘대표수련시설’이라 하며, 대표수련시설은 지방자치단체에서 설치·운영하게 된다.

또한 수련시설과는 별도로 ‘청소년 수련지구’가 있는데, 이는 수련활동을 효율적이고 종합적으로 전개할 수 있는 여건과 수련시설의 설치여건 조성을 위한 공간적 개념으로서, 일정한 지역을 설정하여 수련시설, 체육시설, 문화시설 등 각종 수련활동 시설을 종합적으로 수용할 수 있도록 한 지역을 말한다.

(그림1) 청소년 수련시설의 종류구분



문화관광부(2004)

가. 생활권 수련시설

생활권 수련시설은 주로 일상생활권 안에서 수련활동을 실시하는 시설을 말한다. 따라서 도보나 대중교통수단으로 쉽게 접근할 수 있도록 주택가, 도심지 또는 도심지 근교에 설치되며, 각종 취미활동, 문화활동, 체육활동 등 주로 숙박을 요하지 않는 당일 귀가형 수련활동을 실시하게 된다. 생활권 수련시설은 실내 활동 기능 위주의 시설이지만 시설종류에 따라 부분적으로 야외활동 기능이 보장된 시설도 있다.

또한 생활권 수련시설은 그 규모와 기능 등에 따라 청소년 수련관 및 청소년 문화의 집으로 세분된다. 그 중 청소년 수련관은 실내 활동 위주의 시설을 다양하게 갖추고 수련거리를 상설·운영하는 시·도 또는 시·군·구 단위의 수련시설을 말하며 청소년 문화의 집은 근린생활권 내에서 다양한 문화활동을 실시할 수 있는 시설 설비를 갖추고 문화·예술·정보 중심의 간단한 수련활동을 실시하면서 청소년의 대화, 휴식공간으로 제공되는 소규모 수련시설을 말한다.

나. 자연권 수련시설

자연권 수련시설은 주로 자연과 더불어 체험활동 위주의 수련활동을 실시하는 시설을 말한다. 따라서 야외활동 기능이 상대적으로 중요시 되며, 주로 1박 2일 이상의 단체 숙박 수련활동이 실시되므로 체류할 수 있는 생활관 또는 야영지가 요구되고, 일상생활권과는 격리된 지역에 위치하게 된다.

자연권 수련시설은 청소년 수련원, 청소년 야영장으로 세분된다. 그 중 청소년 수련원은 종합적이고 다양한 수련활동을 실시할 수 있는 수련시설로서 생활관, 자연체험시설, 체육시설, 각종 활동시설 및 녹지대 등을 다양하게 갖추고 있는 자연권 종합 수련시설을 말하며, 청소년 야영장은 야영지 위주의 수련시설로서 야영 집회에 필요한 기본시설 외에는 다른 자연권 수련시설처럼 여러 가지 활동시설이 요구되지는 않는다.

다. 유스호스텔

유스호스텔은 청소년의 숙박 및 체재에 적합한 시설, 설비와 부대 편의 시설을 갖추고 숙박 편의 제공, 여행청소년의 수련활동 지원등을 주된 기능으로 하는 시설을 말하며 교육적 기능, 수련활동 기능 등을 보유한 일종의 청소년 전용 숙박시설로 볼 수 있다.

유스호스텔은 1909년 독일인 교사인 리하르트 쉬르만이 청소년들이 대자연 속에서 심신단련 및 현장교육을 할 수 있도록 간소하고 청결한 숙박시설을 설치·운영하자고 주장한 것을 기원으로 유럽 중심으로 발전되어 왔으며, 1932년 설립된 국제유스호스텔연맹(IYHF)의 결성을 계기로 전 세계적으로 확산되었다. 현재는 90여개의 회원국에 500여만명의 회원이 있으며, 전세계에 약 6,000여개소의 유스호스텔이 있다.

라. 청소년 수련지구

청소년 수련지구는 자연권에 넓은 일정한 지역을 선정하여 수련시설과 지원시설 및 각종 편의시설 등을 다양하고 계획적으로 설치할 수 있도록 한 종합적인 청소년 활동공간이다. 청소년 수련지구에서는 단위수련시설(수련원, 야영장 및 유스호스텔 등)이 갖는 활동면적이나 시설내용상의 한계를 극복할 수 있고 단위수련시설에서 실시하기 힘든 체계적이고 입체적인 수련활동을 집약적으로 실시할 수 있다. 또한 수련활동 뿐만 아니라 청소년의 휴양, 오락기능 및 가족단위의 여가를 보낼 수 있는 다목적의 기능을 발휘할 수 있다.

수련지구는 시·도지사가 지정하게 되며, 수련지구에 대한 종합적인 개발계획(수련지구 조성계획)은 관할 시·도지사가 직접 수립하거나 법인 또는 단체가 관할하고 시·도지사의 승인을 얻어 수립한다. 수련지구 안에서는 그 조성계획에 따라 수련시설, 체육시설, 자연탐구시설, 문화과학시설, 모험활동시설 등 다양한 청소년 활동시설과 우체국, 은행 등 공공시설, 휴게시설, 판매시설 등 편의시설, 기타 관람 시설, 기념시설 등 여러 가지 시설이 설치된다.

2. 청소년수련시설의 기준

청소년기본법 시행규칙 표에서는 청소년수련시설의 시설기준에 관하여 공통기준과 개별기준을 제시하고 있는데, 공통기준에서는 입지, 구조, 설치기준, 단위시설·설비기준 등에 대해, 개별기준에서는 각 청소년수련시설에 따른 면적, 각 실별 소요 개수 및 특성에 대한 제반사항을 명기하고 있다. 이 중 청소년수련관과 관련된 사항들을 정리하면 다음과 같다

(표3)청소년기본법 시행규칙 제20조(수련시설의 시설기준 등)-일반기준

구분	기준 요약
입지	청소년의 건전한 정서함양에 적합한 장소로서 생활권수련시설의 경우 일상 생활권 안에서 청소년이 수시로 이용하기에 편리한 지역일것
구조	-외관:주변환경과 미적 조화를 이룰 것. 우리 고유의 전통미를 살릴 수 있는 시설이나 조형물 등을 갖출 것 -내부시설:안정성, 쾌적성 확보 -시설 및 기구·설비·:청소년 이용 편리 고려, 장애인 배려 -수용정원에 적합한 면적과 구조 -주변 자연환경의 원형 보존·활용 가능토록 계획·설치
설치기준	-시설의 종류별로 개별기준에 정한 시설·설비를 필수 설치 -폐교시설 활용시 안전진단 등을 통해 안전성 확보
관리시설	관리실·사무실·안내시설 등 시설물의 관리·운영에 필요한 시설·설비 설치
기타시설	-입지여건·특성·자연환경 등에 따라 당해 수련시설의 개별기준에서 정하지 아니하였다라도 다른 종류의 수련시설의 개별기준에서 정한 시설·설비 설치 가능 -다른 법령에 의한 시설의 수련시설 내 설치 가능. 단, 이 경우 관계 법령에 의한 인·허가 등을 받아야 함 -생활관·휴게실 등을 설치한 경우, 그 내부에 음악감상 등을 위한 음향설비 설치. 단, 음악방송 가능한 방송설비 설치 시에는 별도 설치 불필요 -주차장은 주차장법의 규정에 준함 -환경오염방지시설 등은 환경관련법령의 규정에 준함 -소방 및 방재시설은 소방법의 규정에 준함 -소방차량의 원활한 통행을 위해 진입로 또는 공지 확보
금지시설	동일 건물 또는 당해 시설 내에 영 제57조 제1항의 규정에 의한 청소년 유해업소가 있어서는 아니되며, 설치 예정지역으로부터 직선거리 50m 이내에는 유

(표4) 청소년기본법 시행규칙 제20조(수련시설의 시설기준 등)-단위시설·설비기준

구분	기준 요약
실내집회장	-강당·회의실 등으로서 개별기준에서 정한 집회장 수용인원이 150인 이하인 경우에는 150제곱미터, 150인을 초과하는 경우에는 초과하는 1인마다 0.8㎡를 더한 면적 이상의 면적이어야 하며, 그 면적의 합계가 800㎡를 초과하는 경우에는 800㎡로 할 수 있다 -2이상의 강의실 사이에 칸막이를 조립식으로 하여 이를 쉽게 강당으로 사용할 수 있는 구조로 한 경우 이를 실내 집회장으로 볼 수 있다(개별기준에서 특별히 정하지 아니한 경우에 한한다)
야외집회장	-모닥불집회장·야외무대·광장 또는 이와 유사한 시설로서 무대·확성설비등 집회활동에 필요한 기구·설비를 갖추어야 한다 -당해 집회장에 수용할 인원이 150인 이하인 경우에는 200㎡, 150인을 초과하는 경우에는 초과하는 1인마다 0.7㎡를 더한 면적이상의 면적이어야 하며, 그 면적의 합계가 2,000㎡를 초과하는 경우에는 2,000㎡로 할 수 있다 -운동장에 야외집회장으로 이용할 수 있는 구조 및 설비를 갖춘 경우에는 이를 야외집회장으로 볼 수 있다
체육활동장	다음의 것을 말하며 그 설치기준은 체육시설의 설치·이용에 관한법률을 적용하거나 종목별 경기장 공인규정 등을 준용한다(관람석등은 설치하지 아니할 수 있다) -체육시설의 설치·이용에 관한법률에 의한 체육시설(골프장업·스키장업 및 자동차경주장업용 체육시설과 회원제 체육시설을 제외한다) -체육시설의 설치·이용에 관한법률에 의한 체육시설에 해당하지 아니하나 청소년의 체육활동에 이용할 수 있는 시설
특성화 수련시설	
문화적 감성 함양시설	극장·공연장·음악 감상실·전시장 기타 이와 유사한 것
과학 및 정보화 능력 함양시설	컴퓨터, 과학실습·자연관찰·천체관측시설, 요리실습시설, 어류·조수사육장 기타 이와 유사한 것

봉사와 협력정신 함양시설	자원봉사 정보 및 활용센터, 자원봉사체험 연계네트워크 기타 이와 유사한 것
모험심과 개척정신 함양시설	탐험시설, 수상·해양·항공훈련시설, 영농시설, 산악자전거장, 개척물설치훈련장, 암벽등반시설 기타 이와 유사한 것
전문적 직업능력 함양시설	취업정보센터·직업교육용시설 기타 이와 유사한것
국제감각 함양시설	국제교류관(국제회의실·접견실·회의실·친선교류실 등), 학습·정보관(청소년교육정보센터 등), 어학실습실 기타 이와 유사한 것
자치활동실	동아리 활동·분임토의 등에 이용되는 시설로서 의자·탁자 등을 갖추어야 한다
강의실	-1실당 면적은 50㎡ 이상이어야 한다 -칠판·교탁·책상·결상 등과 기타 필요한 기구·설비를 갖추어야 한다 -책상면과 흑판면의 조도가 150lux 이상이어야 한다

문화관광부(2004)

3. 수련거리 기본형의 개발

문화관광부는 전국의 청소년 단체 및 수련시설 등에서 청소년 수련활동 운영 시 다양하게 활용할 수 있는 수련거리 기본모형을 한국청소년개발원과 각 대학연구소 등 전문기관을 통하여 개발하고 있다. 개발된 수련거리 기본형은 청소년들이 균형 있는 심신수련활동을 할 수 있도록 계획된 것이며, 각 종별로 청소년들에게 필요한 보조 자료를 별도의 책자 및 비디오 등으로 제공하고 있다. 청소년 수련거리 기본형은 1992년 이후 1998년 12월말까지 총 93종이 개발되었다.

또한 21세기 사회변화와 청소년육성의 목표, 청소년의 요구변화 등 제반요소를 감안하기 위해 1998년 한국청소년개발원이 '특성화된 청소년 수련거리 개발을 위한 기초연구'를 통해 제시한 6대 영역별 수련거리 소재를 1999년도에는 5종, 2000년도에는 7종, 2001년도에는 10종,

2002년도에는 8종 , 2003년에는 6종, 총 36종을 개발·보급하였다.

그리고 2002년도에 한국청소년개발원을 통하여 “제2차 특성화 청소년수련거리 개발기초연구”를 통해 제시된 프로그램을 향후 5년간('03~'07)개발할 계획으로 있으며, 2004년도에는 5종의 수련거리를 개발 중에 있다.

(표5) 21세기 청소년상의 영역별 수련거리(93종) 구분

21세기 청소년상	활동 영역	활 동 소 개
문화적 감성	문화 감성 활동	문화권탐방활동, 예술감상활동, 명절쇠기활동, 국토탐사활동, 민속놀이활동, 노래광장활동, 놀이한마당활동, 전통문화사랑방활동(우리 노래, 춤, 악기, 극, 풍속활동), 신토불이상차림활동, 역사연극활동, 역사인물기행활동, 역사읽기운동, 박물관기행활동, 선현답사활동, 전통예술창조활동, 취미생활활동, 문예사랑활동, 영상매체이해활동, 만화이해활동, 어울마당활동, 가족과함께하는놀이24가지활동, 전설의고향활동, 하나되는몸짓활동, 전통축제한마당, 영상음악, 어울춤, 철학기행 (31종)
과학 정보	과학 정보 활동	독서교실활동, 환경캠프활동, 장영실의하루활동, 자기표현활동, 컴퓨터와의만남활동, 지구촌시대여는정보통신활동, 정보캠프활동, 창작마당활동, 과학놀이활동(9종)
봉사/ 협력 정신	사회 봉사 활동	도시농촌교환봉사활동, 모의지방의회활동, 지역사회명사만남활동, 지역사회봉사활동, 장애청소년스포츠활동, 화목한가정꾸미기활동, 이웃돕기한마당활동, 지역사회공개토론회활동, 환경살리기운동, 우리는환경을지키는녹색과수꾼활동, 함께하는지역공동체활동, 가족유대강화활동, 한마음한가족(13종)
모험/ 개척 정신	모험 개척 활동	바들산체험활동, 안전사고대비훈련활동, 호연훈련활동, 자연농장활동, 수상훈련활동, 신바람풍물체조활동, 몸바심활동, 대한군인활동, 백두에서한라까지활동, 비만예방활동, 한국의강탐사활동, 국토사랑배낭여행활동, 모험체험활동, 산들탐사활동, 미지의세계활동(15종)
전문 적 직업 능력	자기 계발 활동	부모와함께하는역할놀이활동, 모의법정활동, 정신건강활동, 가치관정립활동, 바른시민생활활동, 동방예의지국활동, 진로탐색활동, 집단속의나활동, 물자절약운동활동, 생활법률이해활동, 암행어사출두여행활동, 공양미삼백석활동, 믿음의유산활동, 남이되어보기캠프활동(14종)
국제 감각	국제 교류 활동	국산품애용활동, 청소년국제교류활동, 국제교류준비활동, 세계문화비교체험활동, 나라사랑체험활동, 외국문화이해활동, 통일광장활동, 온누리로향한배달의얼활동(8종)
기타	다영 역활 동	수련거리운영지침, 출발우리는새내기, 우리들세상여기는청소년마을(3종)
		총 계 (93종)

문화관광부(2004)

제3장 청소년수련시설 현황과 이용자 욕구조사

제1절 청소년수련시설 현황

1. 종류별·지역별 현황

청소년수련시설은 전국 694개로 조사되었으며, 세부적으로는 수련관이 130개소로 전체의 19%를 차지하였으며, 문화의집이 146개소로 21%, 수련원이 207개소로 30%로 가장 많은 비중을 차지하였고, 야영장 135개소로 19%, 유스호스텔이 76개소로 11%를 차지하는 것으로 나타났다(표3).

(표6) 수련시설 종류별 현황

(단위 : 개)

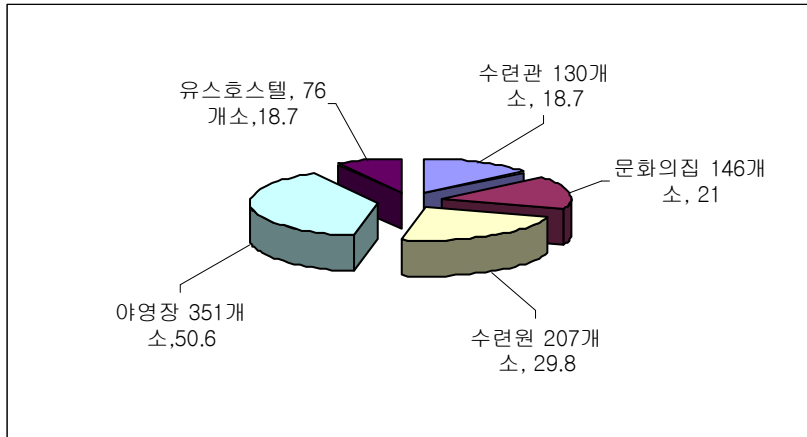
전 체	생 활 권		자 연 권		유 스 호스텔
	수련관	문화의집	수련원	야영장	
694	130	146	207	351	76

한국수련시설협회(2004)

이를 생활권과 자연권으로 구분하여 살펴보면, 생활권이 40%를, 자연권이 49%, 유스호스텔이 11%를 차지하고 있는 것으로 조사되었다. 2001년과 비교할 때 특이한 점은 생활권 수련시설의 수는 약간 증가한 반면에 자연권의 경우는 수련원은 변화가 없었고, 야영장은 그 수가 감소하였으며 유스호스텔은 증가한 것이다.

(그림2) 수련시설 종류별 현황

(단위 : %)



한국수련시설협회(2004)

지역별로 볼 때, 경기도가 가장 많은 수의 수련시설을 보유하고 있는 것으로 조사되었는데, 전체 수련시설(655개)의 15.3%에 해당하는 100개의 수련시설을 보유하고 있었으며, 이 중에서 43.0%에 해당하는 43개가 수련원에 집중되어 있는 것으로 나타났다. 강원도의 경우도 77개 수련시설을 보유하고 있었으며 경기도와 유사하게 자연권의 비중이 높았지만, 경기도와 달리 야영장이 차지하는 비중이 32.5%로 높게 조사되었다.

16개 시·도 중에서 서울을 중심으로 한 6개 광역시의 경우 울산을 제외하고는 대부분이 생활권 수련시설의 설치비율이 높은 것으로 조사되었다. 반면에 도별로는 주로 자연권 수련시설의 비율이 높게 조사되었는데, 특이하게도 자연권 수련시설 내에서도 수련원과 야영장이 차지하는 비율이 도별로 많은 차이를 보였다(그림2).

(표7) 수련시설 지역별 현황

(단위 : 개)

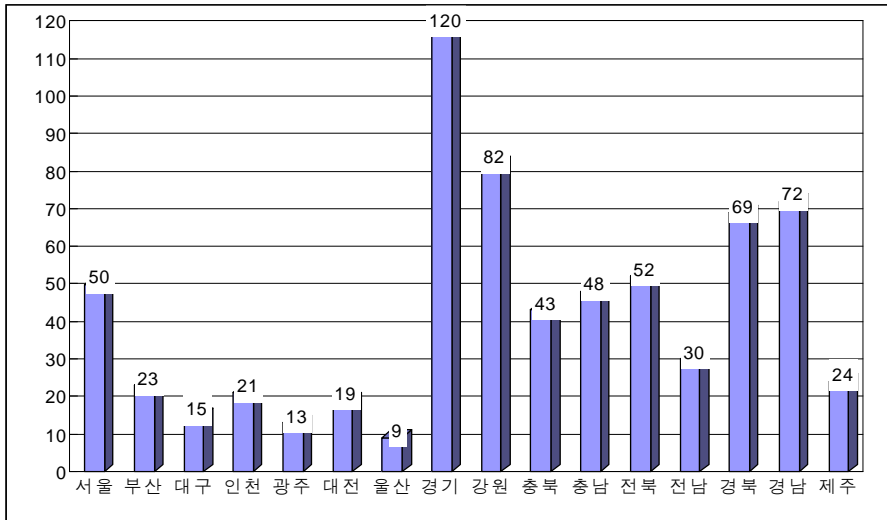
구 분	계	생 활 권		자 연 권		유 스 호스텔
		수련관	문화의집	수련원	야영장	
전체	694	130	146	207	135	76
서울	50	27	11	7	3	2
부산	23	7	11	4	1	0
대구	15	6	6	1	2	0
인천	21	6	3	7	2	3
광주	13	6	3	1	2	1
대전	19	5	9	2	1	1
울산	9	0	4	4	1	0
경기	120	13	18	43	14	16
강원	82	6	12	20	25	13
충북	43	8	7	15	8	7
충남	48	6	6	11	18	5
전북	52	10	14	10	14	4
전남	30	6	3	13	5	3
경북	69	8	9	21	24	7
경남	72	11	13	28	14	6
제주	24	5	10	4	2	3

한국수련시설협회(2004)

이와 같이 단순히 수련시설의 수로만 볼 때 지역간 격차가 심하다고 할 수 있다. 그러나 보다 엄격한 의미에서 지역간 수련시설의 격차를 논의하기 위해서는 단순히 시설 수보다는 각 시도의 청소년이 어느 지역의 어떤 종류의 수련시설을 주로 이용하는가에 대한 분석이 필요하다고 보여 진다. 왜냐하면 경기도에 소재한 수련시설 이용자의 대부분이 서울에 거주한 청소년으로 볼 수 있기 때문이다.

(그림3) 수련시설 지역별 현황

(단위 : 개소)



한국수련시설협회 (2004)

2. 설립주체별 현황

694개 수련시설별로 설치기관을 조사한 결과, 중앙정부와 지방정부에서 설치한 경우가 298개소로 전체의 45.5%에 해당되었으며, 교육청은 158개소로 24.1%, 민간의 경우는 199개소로 30.4%에 해당되었다(표5). 이러한 수치는 2001년 12월에 비해 시·도 및 시·군·구에서 설치한 사례가 상대적으로 높아진 것인데, 이는 앞서 분석한 것처럼, 생활권수련시설수의 증가와 그 맥을 같이한다고 보여진다. 수련관의 경우 116개 중 95.6%에 해당하는 111개가, 문화의집의 경우 139개 중 85%에 해당하는 132개가 공공기관에서 설치한 것이다.

(표8) 수련시설 설립주체별 현황

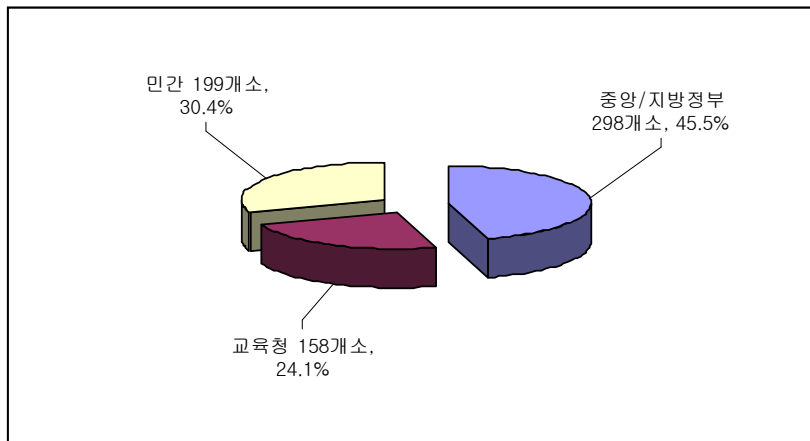
(단위 : 개)

구 분	전 체	생 활 권		자 연 권		유 스 호스텔
		수련관	문화의집	수련원	야영장	
전 체	655	116	139	190	141	69
중앙· 지방정부	298	99	131	43	16	9
교육청	158	12	1	43	100	2
민간	199	5	7	104	25	58

한국수련시설협회(2004)

지방자치단체에서 설치한 시설의 경우 77.2%가 수련관과 문화의집에 몰려 있어 대부분 생활권에 집중적으로 설치되고 있는 것으로 나타났으며, 교육청과 민간은 경우는 주로 자연권 수련시설을 중심으로 설치하고 있는 것으로 나타났다.

(그림4) 수련시설 설립주체별 현황



한국수련시설협회(2004)

지방자치단체와 교육청에서 설치한 시설의 직영 또는 위탁여부를 조사한 결과, 직영으로 운

영하는 경우는 조사대상의 57.6%에 해당하였으며, 위탁은 42.4%에 해당하였다(그림4).

(표9) 공공시설의 직영·위탁 현황

(단위 : %)

구 분	전 체	생 활 권		자 연 권		유 스 호 스텔
		수련관	문화의집	수련원	야영장	
직 영	57.6	33.0	36.2	72.9	97.3	22.2
위 탁	42.4	67.0	63.8	27.1	2.7	77.8

한국청소년개발원(2004)

이러한 수치는 교육청의 경우 거의 모든 시설이 직영을 하고 있다는 점에 비추어볼 때 지방자치단체에서 설치한 수련관이나 문화의집의 위탁율을 정확히 반영한 것이라고 볼 수는 없다. 실제로 수련관과 문화의집의 위탁율은 66.7%와 63.7%였지만, 수련원이나 야영장의 경우는 위탁율이 매우 낮게 조사되었다.

3. 연도별 현황

연도별 청소년수련시설의 변화과정을 살펴보면(표 1-6), 자연권 수련시설의 경우 10여년동안 약 300%에 미치지 못하는 증가추세를 보인 반면에 생활권 수련시설은 약 600% 이상, 유스호스텔은 4개소에서 무려 63개로 급증했다는 점을 발견할 수 있다. 이러한 수련시설간의 차등적인 증가경향은 그동안 수련시설과 관련된 기본적인 접근법이 주로 생활권이나 유스호스텔 중심으로 진행되어 왔음을 보여준다.

2001년 12월과 비교할 때 2003년 1월의 경우는 15개소만이 증가한 것으로 조사되었는데, 이는 지난 10여년간 연평균 64개소의 수련시설이 증가하여 왔던 경향에 비추어 보면 매우 적은 수이다. 특히 주로 민간의 참여가 높은 수련원의 경우는 증가하지 않고 정지상태에 있는 것으로 나타났고, 야영장의 경우는 146개소에서 141개소로 감소한 경

향을 보였다.

(표10) 연도별 청소년수련시설 증가현황

(단위 : 개)

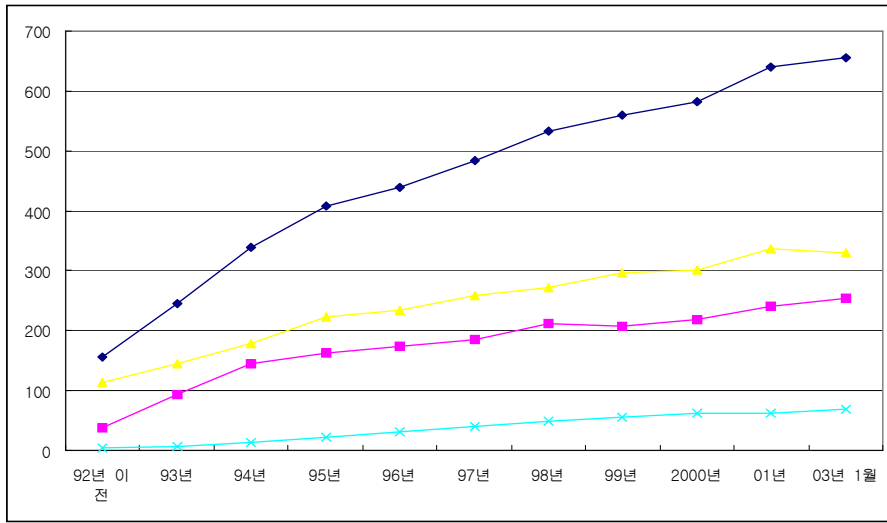
구 분	계(증가수)	생 활 권		자 연 권		유스호스텔
		수련관	문화의 집	수련원	야영장	
1992년 이전	155	37		114		4
1993년	246 (91)	93		146		7
1994년	338 (92)	145		179		14
1995년	407 (69)	162		222		23
1996년	440 (33)	174		235		31
1997년	484 (44)	185		259		40
		45	140	131	128	
1998년	533 (49)	211		272		50
		61	150	141	131	
1999년	560 (27)	208		297		55
		79	129	180	117	
2000년	581 (21)	219		300		62
		87	132	178	122	
2001년	640 (59)	241		336		63
		105	136	190	146	
2003년 1월	655 (15)	255		331		69
		116	139	190	141	

한국청년개발원(2004)

반면 생활권 수련시설의 경우는 241개소에서 255개소로 증가하여 총 14개소의 증가추세를 보였다. 또한 유스호스텔도 63개소에서 69개소로 6개소가 증가한 것으로 나타났다.

(그림5) 연도별 청소년수련시설 증가현황

(단위 : 개)



한국 청소년개발원(2004)

생활권수련시설의 꾸준한 증가추세에도 불구하고 전체적으로 증가추세가 멈춘 것이 단순히 일시적인 현상인지, 아니면 지금까지 10여년동안 진행되어 온 수련시설의 설치와 운영에 따른 결과인지에 대해서는 아직 단언할 수는 없다. 단지 수적 증가여부의 기준에 대한 하나의 해석이 가능한 것은 민간과 교육청에서 주로 설치하는 시설의 경우(자연권 수련시설)와 중앙 또는 지방정부에서 설치하는 수련시설(생활권)과의 차이라고 볼 수도 있다.

조사대상인 655개 수련시설의 설립연도를 분석한 결과, 1970년대 이후 비교적 꾸준히 신규시설이 건립되어 왔음을 알 수 있는데, 1990년대 후반 이후에 설치된 시설이 전체의 63.6%에 해당하여 절반이상을 차지하였다. 신규 시설의 설립연도 현황에서도 앞서 논의한 것과 유사한 경향을 발견할 수 있는데, 1980년대까지는 주로 자연권 수련시설(수련원 40.3%, 야영장 41.6%)을 중심으로 신규 시설이 설치되었고 이러한 경향은 1990년대 중반까지 유지되었다. 즉, 1990년부터 1994년까지 설립된 시설 중 34.2%가 수련원이었으며, 29.2%는 야영장에 집중되었다.

(표11) 수련시설 설립연도별 현황

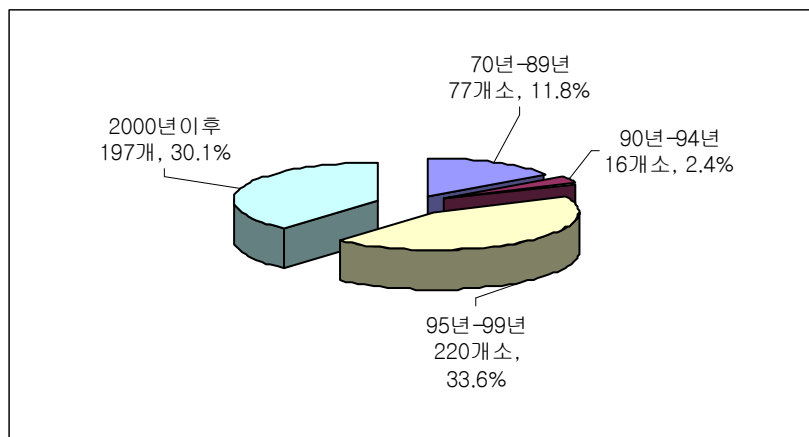
(단위 : 개)

년 도	계	생 활 권		자 연 권		유스호스텔
		수련관	문화의집	수련원	야영장	
계	655	116	139	190	141	69
70년-89년	77	10	3	31	32	1
90년-94년	16	21	23	55	47	15
95년-99년	220	43	36	72	36	33
2000년이후	197	42	77	32	26	20

한국청소년개발원(2004)

1995년 이후에는 신규시설이 수련시설별로 비교적 고른 분포를 보이며 설치되었지만, 2000년 이후에는 신축된 수련시설 중 생활권 수련시설이 차지하는 비율이 50%를 넘어서서 역전된 경향을 보이고 있다. 이러한 설립연도별 시설종류의 차이는 당시의 수련활동 형태를 단적으로 보여주는 것으로 이해될 수 있다.

(그림6) 수련시설 설립연도별 현황



한국 청소년개발원(2004)

4. 청소년수련시설 운영 현황

청소년기본법 제정 및 시행으로 청소년수련시설 건립 및 확충에 대한 법적 근거가 마련된 후, 청소년수련시설의 인프라 구축 및 양적 팽창이 이루어져왔다. 이 중 생활권수련시설은 주로 일상생활권 안에서 수련활동을 실시하는 시설로서 도로나 대중교통수단으로 쉽게 접근할 수 있도록 주택가, 도심지 또는 도심지 근교에 설치되며, 각종 취미활동, 문화활동, 체육활동 등을 주로 하여, 숙박을 요하지 않는 당일 귀가형 수련활동을 실시하는 시설이다. 청소년수련관은 지역민이 생활주변에서 쉽게 수련활동에 참여할 수 있도록 기회를 제공하고 여가선용 및 휴식, 오락 등에 이용하는 시설이다. 따라서 청소년수련관은 지역문화 중심의 갈 곳과 쉴 곳을 마련해주는 역할을 하는 시설로 그 필요성이 더해간다.

최근 지방자치의 실시 이후 각 지방정부에서는 중앙정부의 지원을 받아 시·군·구별 청소년수련관을 경쟁적으로 설치하고 있다. 2003년 1월 현재 전국의 수련시설은 674개소로서 이 중 생활권 수련시설의 경우 지난 10년 동안 급격한 증가추세를 보이고 있다. 특히 92년 이전 32개 시설에서 1995년 162개로, 2002년 말 265개이다. 이러한 증가는 자연권시설의 증가추세보다 무려 3배 가까운 성장을 보인 것이다. 지역의 재정적 여건을 고려하지 않은 매칭펀드 형태의 국고 지원방식은 지역간 많은 격차를 가져와 광역시인 울산광역시와 같은 지방정부는 청소년수련관을 하나도 가지고 있지 않다. 각 시·도간에도 불균형적으로 분포되어 서울특별시의 경우 19개의 수련관, 경기도의 경우 31개 시·군에 불과 10개의 수련관이 운영되고 있다.

또한 어렵게 설치된 수련관의 운영에 있어서도 지난 10년 동안 급격하게 증가한 생활권 청소년시설 현황과 문제를 간과하고 있음에도 불구하고 실제 운영상의 문제라든가 효율성과 합목적성 여부와 청소년시설의 정체성의 입장에서 바라보는 질적 검토가 부족한 실정으로 지금에 이르고 있다.

우선 청소년수련관 운영형태에 따라 구분해 보면 대부분이 차지하고 있는 종교법인 또는

시민단체 및 청소년단체 등에 위탁하는 민간단체 위탁의 형태, 소수이기는 하지만 지방자치단체의 관련 부서에서 공무원이 파견되어 직접 운영하는 형태, 지방자치단체가 시설관리공단이나 청소년수련관 운영을 위한 재단법인을 설립하여 운영하고 있는 경우로 나누어져 있다. 민간단체에 위탁하여 운영하고 있는 경우는 위탁 계약조건에 따라 많은 차이가 있지만 대부분의 자치단체들은 예산절감의 차원에서 시설을 위탁하는 것으로 운영지원을 가급적 적게 하려고 할 뿐 아니라 심지어 수익금 가운데 일부를 자치단체에 납부하도록 하는 경우도 있는 실정이다.

지방자치단체가 직접 운영하는 경우는 직원들이 공무원 수준으로 대우받게 되어 직급에 따라 승급되며, 월급 역시 공무원 규정에 따라 국가 또는 자치단체에서 지급되며 직영시설의 관리 및 운영비 일체도 자치단체에 의해 지원된다. 이는 공공부문의 개혁차원에서 실시되었던 지방자치단체의 민간위탁의 방침과는 거리가 있어 보인다. 다음은 민간 자치단체가 시설관리공단이나 재단법인을 새로이 설립 운영하는 방법으로 시설관리공단에 운영을 맡기는 경우는 전문성이 부족하고 시설의 관리라는 측면만 강조되어 청소년수련관의 소기의 목적을 달성하는데 문제가 있어 보인다. 단지 지역에서 청소년수련관을 위탁받을 만한 민간단체의 활동이 미흡하거나 열악한 경우는 청소년수련관 운영을 위해서 법인을 새로 만드는 경우도 있으리라고 생각된다. 이 경우에도 의사결정 기구인 이사진의 구성에 있어 지역사회 인사들이 함께 참여하여 외견 상 재단법인의 성격을 띠지만 실제로는 관 주도의 일방적 운영구조로 구조화되는 것은 지양되어야 할 것이다.

또한 다른 측면에서 보면 청소년수련관의 운영이 지방자치단체의 지원 없이 이루어지고 수련관 운영을 위해 수입을 창출해야 한다면, 수입발생이 용이한 주부들과 유아들을 대상으로 하는 프로그램을 개발하고 참여시켜 발생하는 수입금으로 청소년육성 및 보호에 사업에 투자케 하는 것이 바람직하다고 하겠다.

1998년 이후로 공공부문의 민간위탁은 꾸준히 증가되고 있다. 그 동안 정부의 실패 현상은 공적 목적에 국가경영자의 사적효용계산을 포함시키는 내부효과가 발생하고, 국가수입과 국가서비스 비용이 일치하지 않음으로써 비효율이 발생하며, 분배적 불평등을 시정하려는 국가개입이 또 다른 불공평을 낳는다는 것이다. 공공을 위한 지역사회의 청소년의 주도적

개발을 위해서는 경직되고 관료화 우려가 있는 지방자치단체가 직접 운영하기보다는 시민 사회의 민간의 참여를 유도하여 이들이 주도하고 지방자치단체가 이를 지원하고 사업의 목적과 효율성을 감안 견제하고 평가해서 운영하는 민간단체에 그 책임성을 강조하는 모습이 이상적일 것이다.

청소년수련관의 건물면적은 물론 자치단체의 여건에 따라 매우 다양하지만 지역의 특성을 고려하지 않은 채, 접근 가능성이나 이용 가치를 고려하지 않고 매입하기 쉬운 변두리 지역의 부지에 시설을 설치한 것이 대부분이다. 즉 상당수의 청소년수련관이 지역민의 일상생활에 자연스럽게 접근하여 활용되기 어려운 상황에 있다.

몇몇 청소년수련관은 수련관 운영을 위한 수입원으로 수영장을 운영하고 있는데 수영장 여부에 따라 지방자치단체에서 지원기준을 삼고 있어 형평에 무리가 따르고 있다.

서울시립 청소년수련관 관리운영 개선방안 연구(2001)에 의하면 민간위탁 운영현황과 평가부분에서 인력구조의 문제를 제기하고 있다. 재정난을 극복하기 위해 청소년수련관이 정해진 인원을 전부 고용하지 않고 일부를 비정규직으로 대체하여 운영비를 줄이는 경향을 지적하고 이는, 서비스 저하와도 연관이 있다. 또한 직원들의 전문성 제고에 대한 노력이 미흡한 것으로 판단되며, 재교육을 받은 방식과 희망하는 교육방식 간에 차이가 있다. 재정 능력에 관한 평가에서는 청소년수련관 운영의 효율성을 평가할 적합한 지표가 없어 적용하는 일에 어려움이 있음을 지적하고 청소년수련관 특성상 이익창출이 본래의 목적은 아니지만 수련관 사업의 운영 및 보조금 지급기준의 합리성을 평가하기 위해 각 수련관의 수익성을 검토하고 이를 토대로 보조금지원의 합리적 기준이 마련되어야한다고 지적하였다. 또한 효율적이고 투명한 경영을 위해 각 청소년수련관마다 공통된 회계기준의 마련과 이를 위해 전산화 구축 등을 실행하는 것을 권고하고 있다. 전반적으로 청소년수련관은 재정적 어려움에 처해 있다. 이 어려움을 극복하기 위해서 수련관들은 인력을 축소하거나 비정규직으로 대체하는 방법 등이 발생하는데, 청소년수련관에서 모든 문제 발생의 근본적 원인은 재정적 어려움에 있다.

시설 운영형태별로 재정, 서비스 이용도, 전문 인력, 책임성을 비교하였다. 먼저 청소년수련관의 재정 상황을 자립율, 수입 대비 지출, 정부보조금, 예산항목별로 비교해 보면 다음

과 같다. 청소년수련관의 자립율은 직영시설 25.7%, 위탁시설 89.2%로 비용절감 측면에서 민간위탁시설의 효율성이 매우 높게 나타나고 있다.

수입 대비 지출을 보면, 총수입금은 직영시설이 7천7백여만원, 위탁시설이 5억6천8백여만원으로 직영시설이 위탁시설의 13.6%수준이다. 총지출금은 직영시설이 위탁시설의 47.3% 수준이다. 이는 수입대비 지출비교에서 직영시설이 민간위탁시설보다 비용절감 수준이 낮음을 보이는 것이라 할 수 있다.

정부보조금은 직영시설이 위탁시설의 21% 수준으로 자치단체가 민간위탁시설에 더 많은 비용을 지급하고 있음을 보이고 있다. 총수입금 대비 인건비, 사업비, 관리비를 비교하면, 직영시설은 각각 164%, 183%, 76%이며, 위탁시설은 41.5%, 36%, 107%이다. 그리고 위탁시설에 대한 직영시설의 지출항목을 비교해 보면, 인건비 54%, 사업비 69%, 관리비 9.6% 수준으로 민간위탁시설의 사업 활동 정도가 직영시설에 비하여 높은 것을 알 수 있다.

수련시설의 이용 정도는 직영시설은 민간위탁시설의 19.5% 수준이며, 청소년이용률은 직영시설은 법정기준인 60%에도 미치지 못하는 57.7%인 반면, 민간위탁시설은 65.2%로 나타나고 있다.

공공청소년수련시설의 평균 인력은 직영시설이 총 8명, 위탁시설이 23.89명이며, 이중 상근 직원은 직영시설이 7.57명, 위탁시설은 15.77명으로 나타나고 있다. 청소년지도사의 비율을 보면, 직영시설이 24.49%, 위탁시설이 46.13%로서 위탁시설이 전문성이 높다고 볼 수 있다. 하지만 이직율에 있어서는 직영시설이 6.6%, 위탁시설은 18.4%로 직영시설의 서비스 안정성이 높은 것으로 나타났다.

책임성은 위탁이 직영보다 낮은 경향이 있으며, 위탁시설에 대한 완전한 통제는 어려운 편이고, 계약위반에 대한 조치는 엄격하지 않는 것으로 나타났다.

제2절 청소년수련관 이용자 욕구조사

1. 조사 설계

가. 조사대상 기관

N청소년수련관은 지역문화복합시설로써 N지방자치단체의 종합문화예술회관 내에 포함되어 있다. N종합문화예술회관의 운영·관리를 살펴보면 공연장, 전시관, 도서관은 지방자치단체에서 직접 운영을 하고, 청소년수련관(수영장 포함)만 위탁업체를 공모·선정하여 2003년에 문화복합시설로 지역민의 삶의 질 향상을 위해 개관하였다.

지역사회의 청소년과 주민들이 필요로 하는 프로그램과 사업을 제공하며, 지역문화복지 책임을 가지고 있는 청소년수련관이 지역민과 함께 할 수 있는 방안을 모색하고자 욕구·만족도 조사를 실시하였다.

만족도 조사는 프로그램의 구조화된 영역에 따라 인과관계를 규명하는 것으로 프로그램의 개선에 크게 유효한 방법이다. 즉, 만족도라는 것은 이용주민이 프로그램을 이용한 이후에 느끼게 되는 감정이나 상황이기 때문에 프로그램 사후적인 결과로서의 특성이 나타날 수밖에 없다. 따라서 결과가 초래하는 원인에 대한 보다 체계적인 탐색을 통하여 프로그램의 결과를 개선하고자 하는 형태의 조사 설계가 필요하다. 특히 원인의 탐색을 통해 얻어진 정보는 프로그램의 개선 방향의 우선순위를 정할 수 있으며, 보다 책임감 있는 프로그램의 수행에 도움이 된다. 따라서 프로그램의 효과성을 높이는 데 기여하게 된다.

본 조사와 연구를 통하여 N청소년수련관에서 운영되고 있는 프로그램의 현황 분석을 통해 문제점을 도출하고 새로운 차원의 발전적 프로그램 운영방안을 제시함으로써, 이용자들의 욕구에 부응하며 생활권 수련시설이면서 동시에 지역문화복합시설인 청소년수련관의 활성화 방안을 제시하고자 한다.

나. 조사방법

(표12) 조사방법

연구대상	N청소년수련관 프로그램 이용회원 170명
표본선정	프로그램 유형별 층화표집
설문조사 방법	사전에 교육된 조사원이 설문지를 배포 후 수거하는 방식으로 조사자는 배제됨으로 객관성을 높임
조사기간	2005년 9월 20일 ~ 10월 10일
분석방법	SPSS 10.0 활용

본 연구는 청소년수련관 이용회원 중 확률표집의 일종인 프로그램별 유형에 따른 층화표집을 이용하였다. 청소년수련관 이용 회원은 무작위 표본추출을 이용하여 170명을 표집 하였다. 확률표집은 표집에 있어서 조사자의 의도를 배제함으로 보다 객관적이고 타당한 표본조사로 널리 사용되는 표집방법 중 하나이다.

다. 조사내용

본 조사도구의 내용은 크게 4영역으로 이루어졌는데, 이용주민의 일반적 특성, 프로그램 이용실태, 프로그램 욕구, 이용 만족도로 구성되어 있다.

(표13) 주민 욕구조사내용

인구사회학적 특성	성별, 연령, 혼인여부, 학력, 종교, 주거현황, 거주지, 소유여부, 거주지역, 직업
이용정보	이용 프로그램 명 및 종류, 수련관 이용일수, 현재 이용 프로그램의 수, 처음 이용시기, 사업방향, 프로그램 이용시 고려사항, 인지경로
프로그램 욕구	이용시 도움된 사항, 이용시 불편사항, 실시 예정 프로그램 중 관심 있는 프로그램, 프로그램 필요성, 향후 수련관 프로그램 참여의사, 불참이유, 주 5일 수업 후 욕구, 참여의사, 참여 시간대, 관심 체험활동, 체험활동 참여 대상, 체험활동 실시시간
이용 만족도	시설 및 환경 만족도, 프로그램 강사 만족도, 차명 프로그램 만족도, 수련관 프로그램 이용 만족도
기 타	새로 개설되기 희망하는 프로그램 발전을 위한 제언

2. 조사 결과

가. 인구사회학적 특성

구 분		빈 도	백분율	누적 퍼센트
성 별	남 자	46	27.1	27.1
	여 자	124	72.9	100.0
	합 계	170	100.0	
연령대	10세 이하	3	1.8	1.8
	11세~15세	31	18.2	20.0
	16세~19세	49	28.8	48.8
	20세~30세	21	12.4	61.3
	31세~40세	39	22.9	84.2
	41세~50세	22	12.9	97.1
	51세~60세	3	1.8	98.8
	60세 이상	2	1.2	100.0
	합 계	170	100.0	
혼 인 여 부	미 혼	104	61.2	61.2
	기 혼	63	37.1	98.2
	기 타	3	1.8	100.0
	합 계	170	100.0	

응답자의 인구사회학적 특성을 살펴보면, 성별의 경우 여자가 72.4%, 남자가 27.1%로 여자가 절대 다수인 것으로 나타났다. 이는 낮 시간대에 이용하는 이용자의 대부분이 학령기 자녀를 두었거나 또는 유아기 자녀의 프로그램 참여를 위해 수련관을 이용하는 주부인 것을 반영하는 것으로 볼 수 있다. 또 청소년수련관 내 청소년 동아리 가입 회원들 중 여자 회원들이 많다. 이에 조사 당시 남학생보다 여학생이 상대적으로 많았기 때문으로 나타난 결과이다.

연령대에 있어서는 19세 이하 청소년들이 48.8%로 상대적으로 가장 높게 나타났고, 성인 중심으로는 30대가 22.9%, 40대는 12.9%, 20대는 12.4% 순으로 나타났다. 성인 전체 응답자의 35.8%가 30대와 40대의 중년층이었다. 이는 앞서 응답자의 성별에서 살펴본 바와 같이 응답자의 다수가 자녀를

둔 학부모이기 때문인 것으로 보이며, 응답자의 혼인여부에 있어서 19세 이하 청소년들이 설문에 많이 응한 결과 미혼이 61.2%, 기혼이 37.1%로 미혼자의 비율이 절대다수로 나타나 본 조사의 응답자는 30대 이하 여성 이용자가 높은 비율을 가지는 것으로 나타났다.

나. 인구사회학적 특성

구 분	학 력						전 체	
	중학교 졸 업	고등학교 졸 업	초대졸 졸 업	대학교 졸 업	대학원 졸 업	기타		
연 령	10세이하						3	3
	11세~15세	6					25	31
	16세~19세	36	2				11	49
	20세~30세		7	2	10	1	2	22
	31세~40세		4	6	24	5		39
	41세~50세		9	2	8	1	1	21
	51세~60세		1	1		1		3
	60세이상	2						2
전 체	44	23	11	42	8	42	170	

응답자의 연령에 따른 학력을 성인 중심(20세 이상)으로 살펴보면 대학교 졸업 이상이 50명으로 과반수 이상의 높은 응답률을 보였고, 다음으로는 고등학교 졸업이 23명, 초대졸 졸업 11명 순이었다. 성인 응답자의 70%가 초대 졸 이상의 고학력자인 것으로 나타났다.

다. 인구사회적인 특성

구 분		빈 도	백분율	누적 퍼센트
종 교	기독교	53	31.2	31.2
	천주교	30	17.6	48.8
	불 교	31	18.2	67.1
	무 교	54	31.8	98.8
	기 타	2	1.2	100.0
	합 계	170	100.0	

응답자의 종교를 살펴보면, 종교를 가지고 있는 응답자가 67.1%, 종교를 가지고 있지 않은 응답자가 31.8%로 나타나 종교를 가지고 있는 응답자의 비율이 상대적으로 높았다. 종교의 내용을 구체적으로 살펴보면 기독교가 31.2%, 불교가 18.2%, 천주교가 17.6% 순으로 나타났다.

라. 인구사회적인 특성

구 분		빈 도	백분율	누적 퍼센트
거주지	기 타	17	10.0	10.0
	Y 동	3	1.8	11.8
	P A 동	5	2.9	14.7
	P A 2 동	2	1.2	15.9
	P 1 동	51	30.0	45.9
	P 2 동	9	5.3	51.2
	A 동	7	4.1	55.3
	A 5 동	1	.6	55.9
	B 1 동	9	5.3	61.2
	B 2 동	2	1.2	62.4
	J U 1 동	6	3.5	65.9
	J U 2 동	1	.6	66.5
	P U 동	4	2.4	68.8
	J 동	53	31.2	100.0
	합 계	170	100.0	

주거소유	자	가	127	74.7	74.7
	전	세	23	13.5	88.2
	월	세	8	4.7	92.9
	기	타	12	7.1	100.0
	합	계	170	100.0	
거주기간	2	년 이 하	24	14.1	14.1
	4	년 이 하	33	19.4	33.5
	6	년 이 하	12	7.1	40.6
	10	년 이 하	55	32.4	72.9
	16	년 이 하	24	14.1	87.1
	16	년 이 상	20	11.8	98.8
	무	응 답	2	1.2	100.0
	합	계	170	100.0	

응답자의 거주 현황을 살펴보면, 먼저 거주지역에 있어서는 인근 P동이 35.3%, 아파트 밀집지역 J동 31.2% 순으로 나타났고, 응답자의 87.6%가 동일 구 거주자로 나타났다.

주거소유는 자가 74.7%, 전세가 13.5%로 나타났으며, 월세 4.7%에 불과하여 자가 소유의 비율이 상대적으로 높았다.

거주기간은 10년 이하가 32.4%, 4년 이하 19.4%, 2년 이하 및 16년 이하가 14.1%, 16년 이상 11.8%순으로 나타났다. 2년 이하 신생 인구층 및 16년 이상 장기 거주 층은 전체 응답의 25.9%로 나타났으며, 평균 거주기간은 약 9년으로 나타나 대체로 동일 구 지역에 안정적으로 거주하기 시작한 주민이 많은 것으로 나타났다.

마. 프로그램 이용 관련 사항

(1) 수련관 이용현황

구 분		빈 도	백분율	누적 퍼센트
이용일수	1일	11	6.5	6.5
	2일	15	8.8	15.3
	3일	26	15.3	30.6
	4일	8	4.7	35.3
	5일 이상	86	50.6	85.9
	무응답	24	14.1	100.0
	합 계	170	100.0	
주거소유	1개	124	72.9	72.9
	2개	21	12.4	85.3
	3개	10	5.9	91.2
	4개 이상	1	.6	91.8
	무응답	14	8.2	100.0
	합 계	170	100.0	
거주기간	2003년	27	15.9	15.9
	2004년	131	77.1	93.0
	무응답	13	7.0	100.0
	합 계	170	100.0	

응답자의 이용 현황을 살펴보면, 먼저 주 이용 일수에 있어서 5일 이상이 50.6%가 가장 많았으며, 다음으로는 3일 15.3%, 2일 8.8%, 1일 6.5% 순으로 나타났다. 주 평균 수련관 이용일수는 약 3일이었으며, 5일 이용하는 비율이 50%이상 나타나 수련관 이용도가 비교적 높은 것으로 나타났다.

현재 이용하는 프로그램의 수를 살펴보면, 1개가 72.9%로 가장 많았으며, 2개가 12.4%, 3개가 5.9% 순으로 나타났다. 평균 이용 프로그램의 수는 1.4개이었으며, 처음 이용하기 시작한 시기에 있어서는 2004년이 77.1%가 가장 많았으며, 다음으로는 2003년이 15.9%로 나타났다. 지역 내 문화시설이 수요에 비해 적고 지역민들의 문화에 대한 갈망과 욕구 해소가 표출된 관계로 전반적으로 개관 이후 해가 지날수록 이용자가 양적으로 증가한 것으로 나타났으며, 지역주민의 복지와 삶의 질 향상을 위한

N청소년수련관의 성실한 노력이 있었음을 알 수 있다.

(2) 수련관 인지 경로

구 분		빈 도	백분율	누적 퍼센트
인지경로	지역 언론 매체	8	4.7	4.7
	이웃의 소개나 권유로	71	41.8	46.5
	거리의 플랜카드	7	4.1	50.6
	수련관 건물을 보고	40	23.5	74.1
	광고지를 통해	34	20.0	94.1
	기 타	10	5.9	100.0
	합 계	170	100.0	

수련관을 어떤 경로를 통하여 처음으로 알게 되었는가를 묻는 질문에 이웃의 소개나 권유를 통해서 알게 되었다가 41.8%로 가장 높았으며, 다음으로는 수련관 건물을 보고 우연해 알게 되었다가 23.5%, 광고지를 통해가 20.0% 순으로 나타나 대체로 이웃의 소개나 지나가다가 우연히 알게 된 경우가 높게 나타났다. 이는 수련관 측의 직접적인 홍보로 인해서 주민들이 알게 된 것 보다 대체로 주변사람을 통해서나 스스로 알게 된 간접적인 홍보의 경우로서 지방자치단체와 기관차원의 보다 적극적이고, 차별화된 홍보 전략을 사용하여 지역사회 내에 수련관을 알리고, 이를 통해 이용자와 후원자, 자원봉사자 등을 발굴할 수 있도록 해야겠다.

(3) 이용 프로그램 영역

구 분		애착 프로그램						전 체
		생활 체육	음악	컴퓨터 교실	교육 교실	문화 교실	취미 교실	
성 별	남자	19	1			26		46
	여자	69	1	2	5	44	3	124
연 령	10세 이하					3		3
	11세~15세	6		2		23		31
	16세~19세	7				42		49
	20세~30세	19	1			2		22
	31세~40세	31			5		3	39
	41세~50세	20	1					21
	51세~60세	3						3
60세 이상	2						2	
전 체		88	2	2	5	70	3	170

현재 수련관에서 이용하고 있는 프로그램이 무엇인가를 묻는 질문에 19세 이상 성인 87명중 75명이 수영, 요가, 합기도, 에어로빅 등의 생활체육 프로그램을 이용하고 있다고 하였고, 그 다음 교육, 취미 순으로 나타났다. 이에 반해 19세 이하 청소년 83명 중 68명이 댄스동아리, 봉사동아리 등의 문화활동 분야의 프로그램을 이용하고 있다고 나타났다. 이는 성인 프로그램은 수영 및 요가 중심의 생활체육 프로그램이 활성화됨을 알 수 있고, 청소년은 동아리 활동 프로그램이 활성화됨을 알 수 있다.

(4) 수련관의 사업 방향

구 분		1순위			2순위		
		빈도	퍼센트	누적퍼센트	빈도	퍼센트	누적퍼센트
수련관 사업 방향	지역주민 휴식 공간 제공	58	34.1	34.1	17	10.0	10.0
	교육제공	28	16.5	50.6	19	11.2	21.2
	생활체육 프로그램 제공	29	17.1	67.6	24	14.1	35.3
	심리상담 제공	2	1.2	68.8	0	0	0
	취미 교양 프로그램 제공	38	22.4	91.2	49	28.8	64.1
	자치활동 지도 장려	7	4.1	95.3	20	11.8	75.9
	비행 청소년 예방선도	1	.6	95.9	12	7.1	82.9
	지역주민 무료강좌	4	2.4	98.2	16	9.4	92.4
	전문 직업 훈련 제공	3	1.8	100.0	13	7.6	100.0
	합 계	170	100.0		170	100.0	

수련관이 지역주민을 위해 어떠한 방향으로 사업을 해야 하는 곳이라고 생각하는가를 묻는 질문에 1순위로는 지역주민 휴식 공간 제공이 34.1%, 취미교양 프로그램 제공이 22.4%, 생활체육 프로그램 제공 17.1%, 교육제공 16.5% 순으로 나타났다.

2순위에 있어서는 취미 교양 프로그램 제공이 28.8%, 생활체육 프로그램 제공이 14.1%, 자치활동 지도 장려가 11.8%, 교육제공이 11.2%, 지역주민 휴식 공간 제공 10.0%순으로 나타났다.

결과적으로 지역주민 휴식 공간 제공 및 여가시간 활용(생활체육 프로그램 제공, 취미 교양 프로그램 제공, 교육제공) 순으로 나타나 수련관이 지역주민을 위한 휴식공간으로써 생활체육, 취미 프로그램을 제공하는 방향으로 사업을 진행하여야 한다고 생각하는 경향이 높은 것으로 나타났다. 따라서 향후 프로그램 개발 및 프로그램 확대 시 이와 같은 이용자들의 의견을 반영하여 지역주민의 생활에 질을 높일 수 있는 다양한 교육, 여가 프로그램을 마련하여야 할 것으로 보인다.

(5) 수련관 이용의 전반적인 만족도

구 분		빈 도	퍼센트	누적 퍼센트
만족도	매우 만족한다	30	17.6	17.6
	만족하는 편이다	97	57.1	74.7
	보통이다	41	24.1	98.8
	불만족하는 편이다	2	1.2	100.0
	합 계	170	100.0	

수련관 이용의 전반적인 만족도를 살펴보면, 만족하는 편이다가 57.1%로 가장 많았으며, 다음으로 는 보통이다가 24.1%, 매우 만족한다가 17.6%, 불만족하는 편이다가 1.2% 순으로 나타났다. 수련관 이용의 전반적인 만족도는 비교적 긍정적으로 나타나 응답자들이 수련관 이용에 대해 대체로 만족 하고 있는 것으로 나타났다. 그러나 이에 만족하지 않고 향후 이용자들의 만족도를 보다 더 높일 수 있는 다양한 방법(지차체 지원:공공요금, 시설 설치·보수, 주민생활 증진 프로그램 지원 등)을 모색 하여야 할 것이다.

(6) 수련관 이용을 통해 도움 된 사항

구 분		1순위			2순위		
		빈도	퍼센트	누적 퍼센트	빈도	퍼센트	누적 퍼센트
도움 사항	낮 시간 활용	38	22.4	22.4	34	20.0	20.0
	이웃과 친분형성	29	17.1	39.4	18	10.6	30.6
	가족관계 개선				6	3.5	46.5
	건강한 생활	40	23.5	62.9	21	12.4	42.9
	삶의 보람	13	7.6	70.6	21	12.4	58.8
	배움의 기회	21	12.4	82.9	36	21.2	80.0
	생활의 자신감	10	5.9	88.8	6	3.5	83.5
	다양한 경험	16	9.4	98.2	27	15.9	99.4
	기 타	3	1.8	100.0	1	.6	100.0
	합 계	170	100.0		170	100.0	

수련관 이용을 통해 도움 된 사항을 살펴보면, 1순위에서는 건강한 생활에 도움이 되었다가 23.5%로 가장 많았으며, 다음으로는 낮 시간 활용이 22.4%, 이웃과 친분형성이 17.1%, 배움의 기회가 12.4% 순으로 나타났다. 2순위로는 배움의 기회를 가질 수 있었다가 21.2%로 가장 많았으며, 다음으로는 낮 시간 활용이 20.0%, 다양한 경험이 되었다가 15.9% 순으로 나타났다. 종합적으로 살펴보면 낮 시간 활용을 통해 건강한 생활 및 배움의 기회가 많아 수련관이 도움이 됨을 알 수 있다. 이는 앞서 현재 수련관에서 이용하고 있는 프로그램에서 살펴본 바와 같이 이용자들이 가장 많이 이용하는 프로그램으로 생활체육 프로그램 및 문화활동, 정서예능 프로그램이 반영된 결과로 볼 수 있다.

(7) 수련관 이용의 불편 사항

구 분		1순위			2순위		
		빈도	퍼센트	누적 퍼센트	빈도	퍼센트	누적 퍼센트
불편 사항	이용시간	51	30.0	30.0	25	14.7	14.7
	시설의 협소함	38	22.4	52.4	20	11.8	26.5
	대중교통 불편	37	21.8	74.1	21	12.4	38.8
	행정의 불편	5	2.9	77.1	7	4.1	42.9
	프로그램 정보 부족	7	4.1	81.2	12	7.1	50.0
	다양하지 못한 프로그램	4	2.4	83.5	19	11.2	61.2
	강사의 전문성 부족	1	.6	84.1	1	.6	61.8
	직원불친절	1	.6	84.7	5	2.9	64.7
	불편사항 없음	26	15.3	99.4	60	35.3	100.0
	합 계	170	100.0		170	100.0	

수련관 이용의 불편 사항을 살펴보면, 1순위에 있어서 프로그램 이용시간이 30.0%로 가장 높았으며, 시설의 협소함이 22.4%, 대중교통 불편이 21.8%, 불편사항 없음이 15.3% 순으로 나타났다.

2순위로는 불편사항 없음이 35.3%로 가장 높게 나타났고, 이용시간이 14.7%, 대중교통 불편 12.4%, 시설의 협소함 11.8%, 다양하지 못한 프로그램 11.2% 순으로 나타났다.

결과적으로 대중교통의 불편으로 이용시간을 맞추는 게 다소 어려움을 알 수 있고, 한정된 시설에서 다양한 프로그램 전개로 시설의 협소함을 가장 큰 불편사항으로 나타났다. 이에 대하여 주말을 이용하여 프로그램 이용시간을 조금 더 늘리거나, 수탁기관과의 차량지원 등의 관계를 협의하여 지

역민들의 이용불편 해소와 이용률을 높이는 방법이 선행되어야 하며, 참여 저조 프로그램 실(어학실, 컴퓨터실 등) 개편에 관한 장기적인 계획을 검토하는 것도 필요하다고 하겠다.

바. 프로그램 욕구 관련 사항

(1) 관심 프로그램 영역

구 분		1순위			2순위		
		빈도	퍼센트	누적 퍼센트	빈도	퍼센트	누적 퍼센트
관심 프로그램	기 타	2	1.2	1.2	42	24.7	24.7
	교육	43	25.3	26.5	37	21.8	46.5
	음악	19	11.2	37.6	13	7.6	54.1
	놀이	22	12.9	50.6	38	22.4	76.5
	생활체육	67	39.4	90.0	23	13.5	90.0
	문화	15	8.8	98.8	17	10.0	100.0
	전문	2	1.2	100.0			
	합 계	170	100.0		170	100.0	

관심 있는 프로그램 영역이 무엇인가를 묻는 질문에 1순위로는 생활체육(수영, 요가, 에어로빅, 나이트댄스 등)이 39.4%로 가장 많았으며, 다음은 교육(레고, 오르다, 어머니독서교실, 종이접기, 미술 교실 등) 프로그램이 26.5%, 놀이 프로그램이 11.2% 순으로 나타났다. 2순위로는 교육 프로그램이 21.8%, 놀이 22.4%, 생활체육 13.5%, 문화(댄스 동아리, 봉사동아리 등)가 10.0% 순으로 나타났다.

결과적으로 생활체육 프로그램, 교육 프로그램, 놀이 및 문화 프로그램 순으로 나타나 생활체육 프로그램과 교육 프로그램에 대한 욕구가 상대적으로 가장 높은 것으로 나타났다. 이는 건강에 대한 관심과 교육에 대한 요구가 높아지는 사회적 현상을 반영하는 결과로 볼 수 있다. 따라서 생활체육 및 교육 프로그램에 대한 강사의 전문성을 높이고, 다양한 프로그램들이 개설될 수 있도록 기관의 지원과 관심이 필요하다고 하겠다.

(2) 프로그램 필요성

구 분		빈 도	퍼 센트	누적퍼센트
프로그램 필요성	매우 필요한 것이다	57	33.5	33.5
	대체로 필요한 것이다	75	44.1	77.6
	그저 그렇다	36	21.2	98.8
	대체로 필요 없는 것이다	1	.6	99.4
	전혀 필요 없는 것이다	1	.6	100.0
	합 계	170	100.0	

1순위로 생각하는 프로그램에 대하여 어느 정도 귀하에게 필요하다고 생각하는가를 묻는 질문에 대체로 필요하다가 44.1%, 매우 필요한 것이다가 33.5%, 그저 그렇다가 21.2%, 대체로 필요 없는 것이다 및 전혀 필요 없는 것이다 는 0.6%에 불과하였다. 프로그램 필요성에 대해 응답자들은 매우 높게 인지하고 있었다.

(3) 프로그램의 지속성 참여 의향

구 분		빈 도	퍼 센트	누적 퍼센트
프로그램 참여의향	반드시 참여 하겠다	27	15.9	15.9
	참여 하겠다	102	60.0	75.9
	고려해 보겠다	32	18.8	94.7
	참여하고 싶으나 여건이 안된다	9	5.3	100.0
	합 계	170	100.0	

향후 수련관의 프로그램에 지속적으로 참여할 의향이 있는가를 묻는 질문에 참여하겠다가 60.0%, 반드시 참여 하겠다가 15.9%, 고려해 보겠다가 18.8%, 참여하고 싶으나 여건이 안 된다는 5.3%에 불과 하였다. 프로그램의 지속적 참여 의향으로 참여 하겠다는 의사가 다소 높게 나타나 현재 수련관에서 프로그램을 이용하는 이용자의 다수가 수련관 프로그램을 계속적으로 이용할 의사가 있는 것으로 나타내었다. 이는 곧 수련관 프로그램에 대한 만족도로 연관 지을 수 있어 대체로 수련관 프로그램에 대한 이용자들의 평가가 긍정적인 것으로 볼 수 있다. 이에 대하여 기관차원의 지속 가능

한 중장기적인 발전 방향을 수립하여 이용자들 중심의 프로그램 개발, 기관 운영 등에 적극적으로 임해야 하겠다.

	구 분	빈 도	퍼 센트	누적 퍼센트
불참여유	교통이 불편해서	10	5.9	5.9
	구체적인 프로그램이 무엇인지 잘 몰라서	6	3.5	9.4
	나에게 별로 도움이 안 될 것 같아	5	2.9	12.3
	비용이 부담될 것 같아서	8	4.7	17.0
	같이 할 수 있는 이웃들이 없어서	4	2.4	19.4
	별로 관심이 없어서	2	1.2	20.6
	배우자가 싫어하므로	2	1.2	21.8
	기타 및 무응답	133	78.2	100.0
	합 계	170	100.0	

수련관 프로그램에 지속적으로 참여할 의향이 없다면 그 이유는 무엇인가를 묻는 질문에 기타 및 무응답이 78.2%, 교통이 불편해서가 5.9%, 비용이 부담될 것 같아서가 4.7% 등의 순으로 나타났다. 이에 대하여 현재 이용자들이 지속적인 이용 의사가 있음을 알 수 있고 지속적으로 이용할 수 있도록 지역 내의 잠재적 이용자를 발굴 할 수 있도록 수련관 프로그램과 수련관에 대한 보다 적극적인 홍보가 필요할 것으로 보인다. 프로그램 홍보 및 교통 불편의 최소화, 그리고 비용에 의한 효율적 프로그램 개발이 필요하고 동시에 자녀와 부모가 함께 할 수 있는 프로그램을 확대하여 자녀양육으로 인해 프로그램에 참여하지 못하는 경우를 줄이고, 보다 전문적인 강사와 질 높은 프로그램을 통하여 이용자가 지속적으로 프로그램에 참여하는 것이 가능하도록 하여야 할 필요성이 제기된다.

(4) 프로그램 이용의 고려사항

구 분		1순위			2순위		
		빈도	퍼센트	누적퍼센트	빈도	퍼센트	누적퍼센트
이용의 고려 사항	이용요금	30	17.6	17.6	15	8.8	8.8
	내부시설	16	9.4	27.1	23	13.5	22.4
	참여 청소년들	20	11.8	38.8	5	2.9	25.3
	직원태도	2	1.2	40.0	8	4.7	30.0
	식당/식사	15	8.8	48.8	10	5.9	35.9
	셔틀버스노선	9	5.3	54.1	3	1.8	37.6
	참여 회원수	1	.6	54.7	6	3.5	41.2
	프로그램 내용과 수준	32	18.8	73.5	37	21.8	62.9
	강사의 전문성	9	5.3	78.8	12	7.1	70.0
	전반적인 분위기	8	4.7	83.5	9	5.3	75.3
	이용시간/요일	27	15.9	99.4	39	22.9	98.2
	기 타	1	.6	100.0	3	1.8	100.0
	합 계	170	100.0		170	100.0	

프로그램 이용의 고려 사항을 살펴보면, 1순위에 있어서는 프로그램의 내용과 수준이 18.8%로 가장 높게 나타났으며, 다음으로는 이용요금이 17.6%, 이용시간 및 요일이 15.9%, 내부시설이 9.4% 등의 순으로 나타났다.

2순위로는 이용시간 및 요일이 22.9%, 프로그램 내용과 수준이 21.8%, 내부시설이 13.5%, 이용요금 8.8% 등의 순으로 나타났다.

결과적으로 프로그램 내용과 수준에 따라 이용시간과 이용요금을 가장 크게 고려하는 사항인 동시에 수련관에서 가장 우선적으로 수준을 높이고 이용자들이 만족할 수 있도록 개선하여야 하는 부분이라 할 수 있다. 지역문화시설인 청소년수련관이 수입을 우선으로 운영되어지기 보다는 지역민들에게 질 높은 문화혜택을 누릴 수 있게끔 정부(중앙·지방자치단체)의 지원이 요구된다. 그리고 전문성 있는 강사의 배치와 이용시간 욕구에 맞게 프로그램의 질적인 면을 보강하고, 주말 등을 이용하여 이용시간 및 이용요일을 확대하는 등의 대안과 노력이 필요할 것으로 보인다.

(5) 여가시간 연장 시 프로그램 이용

구 분		1순위			2순위		
		빈 도	퍼센트	누적퍼센트	빈 도	퍼센트	누적퍼센트
관 심 프 로 그 램	직업/진로 준비활동	10	5.9	5.9	7	4.1	4.1
	학습/배움 활동	17	10.0	15.9	23	13.5	17.6
	취미 여가활동	60	35.3	51.2	31	18.2	35.9
	야외/현장 활동	20	11.8	62.9	21	12.4	48.2
	자원봉사활동	12	7.1	70.0	8	4.7	52.9
	체력증진활동	24	14.1	84.1	26	15.3	68.2
	국제교류활동	1	.6	84.7	6	3.5	71.8
	정보화 활동	2	1.2	85.9	6	3.5	75.3
	자녀가 없다	24	14.1	100.0	42	24.7	100.0
	합 계	170	100.0		170	100.0	

여가시간이 연장된다면 자녀, 또는 가족과 함께 가장 해보고 싶은 활동이 무엇인가를 묻는 질문에 1순위로는 취미 여가활동(음악, 댄스, 애니메이션, 바둑, 공연관람 등의 활동)이 35.3%로 가장 높았으며, 다음으로는 야외/현장 활동(여행, 역사탐방, 등산, 동굴탐사, 극기 체험 등의 활동)이 11.8%, 학습/배움 활동(외국어 회화, 독서·토론모임 등의 활동)이 10.0% 등의 순으로 나타났다.

2순위를 살펴보면 취미 여가활동(음악, 댄스, 애니메이션, 바둑, 공연관람 등의 활동)이 18.2%, 체력 증진활동(농구, 에어로빅, 수영, 헬스 등의 활동)이 15.3%, 학습/배움 활동(외국어 회화, 독서·토론 모임 등의 활동)이 13.5%, 야외/현장 활동(여행, 역사탐방, 등산, 동굴탐사, 극기 체험 등의 활동)이 12.4% 등의 순으로 나타났다. 특정인들만의 이용공간이 아닌 지역문화복합시설이란 인식을 가지고 상대적으로 가장 관심이 많은 취미 및 여가활동 프로그램을 기획해야 하겠다. 다음은 야외/현장 활동 및 학습/배움 활동 순으로 나타나 향후 가족 프로그램의 기획할 경우 가족간의 친목을 도모할 수 있는 취미 프로그램이나 야외, 학습 프로그램을 중심으로 기획하여 이용자들의 욕구에 부응할 수 있는 전략적인 노력이 필요할 것으로 보인다.

구 분		빈 도	퍼센트	누적퍼센트
여가시간 연장 시 수련관 이용 의향	반드시 이용 하겠다	34	20.0	20.0
	이용 하겠다	98	57.6	77.6
	고려해 보겠다	35	20.6	98.2
	이용하고 싶으나 여건이 안된다	1	.6	98.8
	이용하지 않겠다	2	1.2	100.0
	합 계	170	100.0	

여가 시간이 연장된다면 수련관을 이용할 의향이 있는가를 묻는 질문에 이용 하겠다가 57.6%, 고려해 보겠다가 20.6%, 반드시 이용 하겠다가 20.0%, 이용하지 않겠다가 1.2%, 이용하고 싶으나 여건이 안 된다 가 0.6% 순으로 나타났다. 이에 대한 평균으로 대체로 긍정적으로 나타나 향후 주 5일제 근무, 주 5일제 수업 등으로 인해 여가시간이 연장되어 이를 위한 주말 프로그램 등을 기획하여 진행할 경우 이용자들의 적극적인 참여가 가능할 것으로 기대할 수 있다.

구 분		이용시간					이용하기 어려움	전 체
		오전 10시 ~ 12시	오후 1시 ~ 3시	오후 4시 ~ 6시	오후 7시 ~ 9시	오전/오후 아무 때나		
이용 요일	토요일	24	17	19	1	32	2	95
	일요일	13	3	9	3	43	4	75
전 체		37	20	28	4	75	6	170

여가시간이 증가하여 수련관의 프로그램을 이용할 경우 어느 시간대에 이용하겠다는가를 묻는 질문에 일요일 오전/오후 아무 때나가 43명으로 가장 많이 나타났고, 다음으로는 토요일 오전/오후 아무 때나가 32명, 그리고 토요일 오전 10~12시가 24명, 오후 4시 ~6시가 19명 순으로 나타났다. 전체 응답자 170명중 토요일에 이용하고 싶다고 의사를 밝힌 응답자가 95명으로 응답하였으며, 토요일 중에서도 오후 시간에 이용할 것으로 응답하였다.

이러한 정보를 이용하여 향후 주말 프로그램을 기획할 경우 토요일 오전과 오후에 프로그램을 배치하는 것이 바람직 할 것으로 보인다.

여기서 19세 이하 청소년의 응답자가 많음을 감안할 때 토요일 오후 프로그램 실 운영을 청소년 중심의 프로그램 개발이 필요할 것이다.

(6) 관심 있는 체험활동 프로그램 영역

구 분		1순위			2순위		
		빈도	퍼센트	누적퍼센트	빈도	퍼센트	누적퍼센트
관심 프로그램	자연 관련 체험활동	72	42.4	42.4	47	27.6	27.6
	과학 관련 체험활동	23	13.5	55.9	37	21.8	49.4
	전통관련 체험활동	28	16.5	72.4	50	29.4	78.8
	역사/사회 관련 체험	32	18.8	91.2	27	15.9	94.7
	경제 관련 체험활동	15	8.8	100.0	9	5.3	100.0
	합 계	170	100.0		170	100.0	

관심이 있는 체험활동(수련활동) 프로그램 영역을 살펴보면, 1순위로는 자연관련 체험활동(동굴체험, 갯벌답사, 주말농장체험, 자연 지킴이 등)이 42.4%로 가장 높았고, 역사/사회 관련 체험(청와대 탐방, 국회의사당 탐방, 문화재 탐방 등)이 18.8%, 전통관련 체험활동(시골 외가집 체험, 농촌문화체험, 전통놀이체험 등)이 16.5% 등의 순으로 나타났다.

2순위에 있어서 전통관련 체험활동이 29.4%, 자연 관련 체험활동이 27.6%, 과학 관련 체험활동(성문화 체험, 가족 영상 캠프, 자연사 박물관 등)이 21.8% 등의 순으로 나타났다.

결과적으로 자연체험활동, 전통관련 체험활동, 역사/사회관련 체험활동이 나타나 자연과 전통과 관련된 체험활동에 관한 욕구가 상대적으로 높게 나타났다. 이는 도시권 시민이 평소 생활에서 자주 접할 수 없는 부분이기 때문에 일상에서 벗어나 자연을 접하고, 역사를 배우는 활동에 대한 선호도가 다른 활동에 비해 높은 경향을 보이고 있다.

(7) 체험활동 프로그램 참여 의향

구 분		빈 도	퍼센트	누적퍼센트
체험활동 참여의향	반드시 참여 하겠다	12	7.1	7.1
	참여 하겠다	92	54.1	61.2
	고려해 보겠다	50	29.4	90.6
	참여하고 싶으나 여건이 안 된다	4	2.4	92.9
	참여하지 않겠다	12	7.1	100.0
	합 계	170	100.0	

관심 있는 체험활동 프로그램이 수련관에서 실시된다면 참여할 의향이 있는가를 묻는 질문에 참여 하겠다고 54.1%로 과반수 이상의 응답자가 응답하였으며, 고려해 보겠다고 29.4%, 반드시 참여하겠다고와 참여하지 않겠다고가 7.1%, 참여하고 싶으나 여건이 안 된다가 2.4%로 나타났다. 응답자의 대부분이 참여 의향을 밝혀 주 5일제를 맞아 여가시간이 증가된 지역주민 및 청소년을 위해 다양한 체험활동을 선보일 경우 이용자들이 희망하는 프로그램을 선택하여 참여하는 참여 정도가 비교적 높을 것으로 기대할 수 있다.

(8) 체험활동의 유형 및 실시기간

구 분		빈 도	퍼센트	누적퍼센트
체험활동 유 형	가족을 중심으로 한 가족단위의 주말 프로그램	59	34.7	34.7
	초등생을 대상으로 한 교육형 프로그램	30	17.6	52.4
	중/고등학생을 대상으로 한 여가형 프로그램	59	34.7	87.1
	소외계층을 대상으로 한 통합형 프로그램	13	7.6	94.7
	기 타	9	5.3	100.0
	합 계	170	100.0	

체험활동을 실시할 경우 그 참여 유형을 어떠한 것이 좋겠는가를 묻는 질문에 가족을 중심으로 한 가족단위의 주말 프로그램과 중/고등학생을 대상으로 한 여가형 프로그램이 34.7%로 높게 나타났으며, 초등학생을 대상으로 한 교육형 프로그램이 17.6%, 소외계층을 대상으로 한 통합형 프로그램은

7.6%로 나타났다.

따라서 주말에는 가족 단위의 간단한 체험활동을 기획하고 방학 등을 이용하는 초등학생 및 중/고등학생을 위한 캠프형식의 체험활동을 기획하여 운영하는 등 각 대상과 활동 주제 등에 따른 개별화된 프로그램 준비의 필요성이 제기된다.

구 분		빈 도	퍼센트	누적퍼센트
체험활동 실시시간	1일 단위의 일회성 체험활동	23	13.5	13.5
	1박 2일	55	32.4	45.9
	2박 3일	49	28.8	74.7
	3박 4일	10	5.9	80.6
	주말단위 프로그램	13	7.6	88.2
	방학을 이용한 캠프	10	5.9	94.1
	기 타	10	5.9	100.0
	합 계	170	100.0	

체험활동의 적절한 실시 기간을 살펴보면, 1박 2일의 프로그램이 32.4%, 2박 3일의 프로그램이 28.8%, 1회성 체험활동이 13.6% 등의 순으로 나타났다. 각 체험활동의 컨셉과 종류, 대상에 따른 실시 기간의 차이를 신중히 고려해야 할 것이다.

사. 수련관 이용 만족도

(1) 시설 및 환경 만족도

(가) 시설 및 환경에 대한 만족도

구 분		빈 도	퍼센트	누적 퍼센트
시설/환경 만족도	불만족하다	12	7.1	7.1
	보통이다	54	31.8	38.8
	만족하다	104	61.2	100.0
	합 계	170	100.0	

수련관의 시설 및 환경 만족도 전체(편리성, 시간대, 청결, 쾌적성, 기자재)를 살펴보면 만족하다가 61.2%로 가장 높게 나타났고, 보통이다가 31.8%, 불만족하다가 7.1% 순으로 나타났다. 이는 응답자 대부분이 시설 및 환경에 대하여 긍정적으로 생각하고 있음을 알 수 있다.

구 분	사례수	최소값	최대값	평균	표준편차
시설환경 만족도	170	1.60	5.00	3.4719	.5326
편리성	167	1.00	5.00	3.4532	.6523
이용 시간대	169	1.00	5.00	3.4619	.7585
청결성	168	1.00	5.00	3.7753	.8025
쾌적성	164	1.00	5.00	3.2957	.9025
기자재	149	1.00	5.00	3.3558	.7583

수련관의 시설 및 환경 만족도 전체를 살펴보면 평균 3.47점, 표준편차 0.53으로 대체로 긍정적인 것으로 나타났다. 세부 항목을 보다 구체적으로 살펴보면 청결성이 3.77점(표준편차 0.80), 이용시간대 만족도가 3.46점(표준편차 0.75), 편리성 3.45점(표준편차 0.65) 순으로 높게 나타났다. 반면 쾌적성은 3.29점(표준편차 0.91), 기자재 만족도는 3.35점(표준편차 0.75)으로 강의실이나 화장실 등 수련관 내부는 깨끗하고, 청결하다는 의견이 높게 나타난 반면 교실의 방음, 방청 등에 대하여는 상대적으로 다소 불만족한 것으로 나타났다.

(나) 시설 및 환경의 중점사항

구 분	빈 도	퍼센트	누적 퍼센트	
시설/환경 중점사항	편리성	32	18.8	18.8
	시간대	38	22.4	41.2
	청결성	23	13.5	54.7
	쾌적성	57	33.5	88.2
	기자재	20	11.8	100.0
	합 계	170	100.0	

수련관의 시설 및 환경에 관한 사항 중 가장 중요하다고 생각하는 사항은 쾌적성이 33.5%로 가장

높았으며, 이용 시간대 22.4%, 편리성 18.8%, 청결성 13.5%, 기자재 11.8% 순으로 나타났다. 이는 앞서 수련관의 시설 및 환경에 관한 만족도에서 살펴본 바와 같이 상대적으로 가장 불만족하는 수련관의 쾌적성이 가장 중요하다고 응답하여 강의실 주변에서의 소음 방지 및 햇빛 차단 블라인더 등이 필요하고 강의실 주변 휴식공간을 확대하는 등 수련관의 쾌적성과 관련한 다양한 노력들이 있어야 할 것이다. 또 결과에서도 알 수 있듯이 지방자치단체가 시설을 준공하고, 위탁공고와 모집·선정하다 보니 프로그램의 특성에 맞지 않게 프로그램이 운영되고 시설투자에 이중적 재원이 소요된다. 그리고 지자체의 예산 절감을 위해 위탁업체에게 운영과 책임을 맡기고 사후 관리의 소홀함과 위탁업체의 재정적 부담으로 인해 시설과 환경은 해를 거듭할수록 나빠질 수밖에 없다. 예를 들어 위탁업체가 경영의 어려움으로 위탁을 포기할 때 지자체에서는 노후 된 시설을 리모델링하고 새로운 위탁자를 선정하여 재 개관할 때까지의 장시간의 피해는 누구한테 돌아가겠는가? 이런 문제의 소지를 사전에 해결할 수 있는 지원과 법적·제도적 뒷받침이 필요하다고 하겠다.

(2) 프로그램 진행담당자(강사) 만족도

(가) 프로그램 진행 담당자 만족도

구 분		빈 도	퍼 센트	누적 퍼센트
프로그램 담당자 만족도	불만족하다	6	3.5	3.5
	보통이다	66	38.8	42.4
	만족하다	98	57.6	100.0
	합 계	170	100.0	

프로그램 진행 담당자에 대한 만족도를 살펴보면 만족하다가 57.6%로 가장 높게 나타났고, 보통이다가 38.8%, 불만족하다가 3.5% 순으로 나타났다. 이는 응답자 대부분이 프로그램 진행 담당자에 대하여 긍정적으로 생각하고 있음을 알 수 있다.

구 분	사례수	최소값	최대값	평균	표준편차
진행담당자 전체	170	1.00	5.00	4.0000	.7235
전문성	167	1.00	5.00	3.9266	.8015
친절성	167	1.00	5.00	4.0489	.7624
만족성	164	1.00	5.00	4.0327	.7589

프로그램 진행 담당자에 대한 만족도를 살펴보면, 먼저 진행담당자의 전체 만족도에 있어서는 평균 4.00점(표준편차 0.72)으로 높은 점수로 나타났다. 각 항목 중 진행담당자는 회원들에게 친절하게 대답해 주는 등의 친절성이 4.05점(표준편차 0.76), 전반적으로 진행 담당자에 대하여 만족한다는 만족성이 4.04점(표준편차 0.76), 진행담당자는 맡은 분야에 있어 전문가이다의 전문성에 있어서는 3.92(표준편차 0.80)순으로 나타났다. 전반적으로 진행 담당자에 대한 만족도는 높았으나 진행 담당자의 친절성 항목이 상대적으로 높은 점수였으며, 전문성이 상대적으로 낮은 점수로 나타났다.

(나) 프로그램 진행 담당자의 중점 사항

구 분		빈 도	퍼 센트	누적 퍼센트
프로그램 담당자의 중점사항	전문성	88	51.8	51.8
	친절성	61	35.9	87.6
	만족성	21	12.4	100.0
	합 계	170	100.0	

프로그램 진행 담당자가 갖추어야 할 여러 가지 모습들 중 어느 것이 가장 중요하다고 생각하는가를 묻는 질문에 전문성이 51.8%로 상대적으로 가장 높게 나타났으며, 다음은 친절성이 35.9%, 만족성이 12.4%로 나타났다. 앞서 프로그램 진행 담당자에 대한 만족도 부분에서 전문성이 상대적으로 낮게 나타난 결과를 반영하는 본 질문의 결과에 대하여 강사 및 트레이너가 보다 전문적인 지식과 지도력을 갖출 수 있도록 기관 측의 지속적인 격려와 관리가 필요할 것으로 보이며, 진행 담당자 채용에 있어서도 전문성 부분을 채용의 주요한 항목으로 선택하여야 할 것이다. 여기에 나타난 결과를 사회적 문제점으로 볼 때 전문적인 자격과 교육을 이수하고 관련 자격을 갖추었음에도 불구하고 초임 연봉수준이 일용직 수준이며, 각종 수당이나 보너스를 받지 못하는 사람도 많다. 생활과 미래에 대한 불안은 많은 이직과 직업 선호도 저하로 이어진다. 이것은 전문직에 대한 처우개선의 문제라 하겠다.

(3) 프로그램 내용 만족도

(가) 프로그램 내용 만족도

구 분		빈 도	퍼 센트	누적퍼센트
프로그램 내용 만족도	불만족하다	0	0.0	0.0
	보통이다	54	31.8	31.8
	만족하다	116	68.2	100.0
	합 계	170	100.0	

프로그램 내용에 대한 만족도를 살펴보면 만족하다가 68.2%로 가장 높게 나타났고, 보통이다가 31.8% 순으로 나타났다. 이는 응답자 대부분이 프로그램 내용에 대하여 긍정적으로 생각하고 있음을 알 수 있다.

구 분	사 례 수	최 소 값	최 대 값	평 균	표 준 편 차
참여 프로그램 전체	170	2.50	5.00	3.5658	.5845
내용	167	1.00	5.00	3.7845	.6420
적합성	166	1.00	5.00	3.7865	.6412
품질	165	2.00	5.00	3.7524	.6823
요구도	165	1.00	5.00	3.4310	.7842

프로그램 내용에 대한 만족도에 있어서는 전체 평균 3.56점(표준편차 0.59)의 대체로 긍정적인 점수이었으며, 가장 높은 점수는 프로그램 내용의 적합성으로 평균 3.78점(표준편차 0.64)이었다. 다음으로는 프로그램의 내용으로 평균 3.78점(표준편차 0.64), 프로그램 품질이 3.75점(표준편차 0.68) 순으로 나타났다. 상대적으로 가장 점수가 낮은 항목은 프로그램 내용의 요구도로서 이는 평균 3.43점(표준편차 0.78)이었다.

전반적으로 응답자들은 프로그램 내용이 좋고, 프로그램의 수준 역시 이용자에게 적합하며, 프로그램의 내용과 질이 좋은 수준이라고 평가하였으나 수련관에 이용자가 희망하는 다양한 프로그램에 있어서는 대체로 부족하다고 느끼는 것으로 나타났다. 이에 대해 이용자들의 욕구를 파악하여 이용

자들의 욕구가 낮은 프로그램은 과감히 통·폐합하고, 욕구가 높은 프로그램은 유지·발전시켜 나갈 수 있도록 해야겠다.

(나) 프로그램 내용의 중점 사항

구 분		빈 도	퍼 센트	누적 퍼센트
프로그램 중점사항	내 용	20	11.8	11.8
	적합성	47	27.6	39.4
	질	56	32.9	72.4
	요구도	47	27.6	100.0
	합 계	170	100.0	

프로그램 내용에 관한 사항 중 가장 중요하다고 생각하는 항목이 무엇인가를 묻는 질문에 응답자들은 프로그램의 질이 32.9%로 상대적으로 가장 높았으며, 다음으로는 요구도 및 적합성이 27.6%, 내용이 11.8% 순으로 나타났다.

대체로 프로그램의 질과 수준이 가장 중요하다고 응답한 이러한 결과는 앞서 프로그램을 이용하는 데 있어서 우선적으로 고려하는 사항에 있어서도 프로그램의 수준이 가장 높게 나타난 결과와 같은 결과이다. 따라서 프로그램의 양적인 증가가 아닌 실질적으로 질적인 부분을 향상시킬 수 있는 노력이 필요할 것이라 생각한다.

(다) 전반적인 프로그램 만족도

구 분		빈 도	퍼 센트	누적 퍼센트
전반적인 프로그램 만족도	불만족하다	0	0.0	0.0
	보통이다	31	18.2	18.2
	만족하다	139	81.8	100.0
	합 계	170	100.0	

전반적인 프로그램 만족도를 살펴보면 만족하다가 81.8%로 가장 높게 나타났고, 보통이다가 18.2% 순으로 나타났다. 이는 응답자 대부분이 프로그램에 대하여 긍정적으로 생각하고 있음을 알 수 있

다.

구 분	사례수	최소값	최대값	평균	표준편차
프로그램 전반적 사항	170	2.50	5.00	3.8753	.5525
의사소통	160	2.00	5.00	3.2268	.6510
도움정도	166	1.00	5.00	3.9612	.6425
여가선용	164	1.00	5.00	3.9532	.7202
지속성	168	2.00	5.00	4.0825	.6935
추천성	165	2.00	5.00	3.9601	.7001
즐거움	164	2.00	5.00	4.0124	.7345

전반적인 프로그램 만족도 전체는 평균 3.87점(표준편차 0.55)으로 대체로 높게 나타났다. 하위 항목을 살펴보면 상대적으로 가장 높게 나타난 항목은 향후 계속 수련관을 이용할 것이다의 지속성이 4.09(표준편차 0.79)이었으며, 다음은 프로그램에 참여하는 것이 즐겁다의 즐거움이 4.01점(표준편차 0.73), 프로그램에 참여한 것은 도움이 되었다의 도움정도가 3.96(표준편차 0.64) 순이었다. 반면, 상대적으로 가장 점수가 낮게 나타난 항목은 수련관이 회원과 의견수렴을 잘 하는 편이다의 의사소통 항목으로 평균 3.22점(표준편차 0.65)이었으며, 프로그램 참여로 적절한 시간 활용이 되었다의 여가선용이 평균 3.95점(표준편차 0.72)으로 나타났다.

프로그램의 지속성이 가장 높게 나타난 이러한 결과는 전반적으로 이용자들이 수련관과 수련관의 프로그램에 만족하기 때문인 것으로 볼 수 있다. 따라서 이용자들의 참여를 유지하고, 수련관의 운영 역시 지속가능한 운영이 되도록 하기 위해서는 회원의 의견에 귀를 기울일 필요가 있다. 이는 앞서 수련관과 이용자의 의견교환이 부족하다는 결과에서 나타난 바와 같이 이용자들의 욕구를 파악하여 이를 충족하기 위한 기관의 노력이 있어야 하며, 불편 사항에 대하여 자유롭게 건의할 수 있는 상담실이나 건의함과 같은 창구를 활성화하여 회원들의 의견을 듣고, 보완하여 나아가야 할 것이다.

제3절 청소년수련관 문제점

1. 지속 가능한 중장기적인 발전 계획 수립과 홍보가 필요하다.

평균 수련관 이용 일수는 약 3일이며, 5일 이상 이용하는 비율도 적지 않게 나타나 수련관 이용도가 비교적 높은 것으로 나타났다. 수련관을 처음 이용하기 시작한 시기에 있어서 2004년이 77.1%로 가장 많았으며, 다음으로는 2003년이 15.9%로 나타나, 전반적으로 개관 이후 해를 거듭할수록 이용자가 양적으로 증가한 것으로 나타나 청소년 및 지역주민의 복지와 삶의 질 향상을 위한 N구청소년수련관의 성실한 노력이 있었음을 알 수 있다.

또한 수련관 이용의 전반적인 만족도는 향후 수련관 프로그램을 계속적으로 이용할 의사가 있는 것으로 보아 수련관 이용에 만족하고 있음을 알 수 있다. 이는 곧 수련관 프로그램에 대한 만족도로 연관 지을 수 있어 대체로 수련관 프로그램에 대한 이용자들의 평가가 긍정적인 것으로 볼 수 있다. 이에 대하여 현재 운영중이거나 차후 실시 예정인 프로그램 및 다양한 사업에 대한 체계적인 관리를 통해 기존의 수련관 이용 수준을 유지함과 동시에 새로운 프로그램의 시도를 통한 수련관의 발전을 도모해야 할 것이다. 또한 이를 위해서는 현재 이용자의 66.5%를 차지하는 아파트 밀집지역의 J동과 P동 거주자뿐만 아니라 인접 지역 주민들도 이용할 수 있도록 적극적인 홍보가 필요할 것으로 보여 진다. 기관 차원과 지방자치단체의 지속 가능한 중장기적인 발전 방향을 수립하여 이용자들 중심의 프로그램 개발, 기관 운영 등에 적극적으로 임해야 할 것이다.

2. 청소년 및 지역 주민의 생활의 질을 향상시키기 위한 사업이 진행 되어야 한다.

수련관이 청소년 및 지역 주민을 위해 어떠한 방향으로 사업을 해야 하는 곳이라고 생각하는가를 묻는 질문에 수련관이 청소년 및 지역주민을 위하여 휴식 공간 제공 및 취미, 생활 체육 프로그램을 제공하는 방향으로 사업을 진행하여야 한다고 생각하는 경향이 높은 것으로 나타났다. 따라서 향후 프로그램 개발 및 프로그램 확대 시 이와 같은 이용자들의 의견을 반영하여 청소년 및 지역주민의 생활의 질을 높일 수 있는 휴식공간으로써 다양한 교육 및 여가 프로그램을 마련하여야 할 것으로

보아진다.

수련관 이용을 통해 도움 된 사항 역시 건강한 생활에 도움이 되었다. 그리고 배움의 기회를 가질 수 있었다는 의견이 높은 것으로 나타났다. 또한 관심 있는 프로그램 영역으로 생활체육 프로그램, 교육 프로그램, 놀이 및 문화 프로그램 순으로 나타나 생활체육 프로그램과 교육 프로그램에 대한 욕구가 상대적으로 가장 높은 것으로 나타났다. 이는 건강에 대한 관심과 교육에 대한 요구가 높아지는 사회적 현상을 반영하는 결과로 볼 수 있다. 따라서 생활체육 및 교육 프로그램에 대한 강사의 전문성을 높이고, 다양한 프로그램들이 개설될 수 있도록 기관의 지원과 관심이 필요함을 알 수 있다.

이러한 결과를 바탕으로 청소년 및 지역주민의 생활의 질을 높일 수 있는 사업의 운영이 필요하겠다. 예를 들어 동아리 중심의 다양한 교육 프로그램의 실시 및 기존의 여가 프로그램, 생활체육 프로그램의 질을 높이고, 이용자의 욕구와 사회적 변화, 웰빙(well-being), 명상, 잘 먹고 잘사는 법 등과 같은 사회적 이슈를 반영한 새롭고 다양한 프로그램의 확대를 통한 노력이 필요하겠다.

3. 수련관 이용의 불편사항에 대한 자세한 의견수렴 및 개선이 필요하다.

수련관 이용의 불편 사항을 살펴보면 대중교통의 불편, 시설의 협소함과 불편함, 제한적인 프로그램 시간 등이 가장 큰 불편사항으로 나타났다. 이에 대하여 주말을 이용하여 프로그램 이용시간을 조금 더 늘리거나 이용자의 프로그램 참여를 정식 참여로 독려하여 프로그램 시작과 끝의 전후 시간 누수를 최대한 방지하는 것이 필요하며, 프로그램 실(어학실, 컴퓨터실 등) 개편에 관한 장기적인 계획을 검토하는 것도 필요할 것으로 보인다.

프로그램 이용의 고려사항에서 이용시간과 이용요금을 가장 크게 고려하는 사항인 동시에 수련관에서 가장 우선적으로 수준을 높이고 이용자들이 만족할 수 있도록 개선하여야 하는 부분으로 나타났다. 이 요소는 프로그램 이용자들이 프로그램을 이용할 때 가장 크게 고려하는 사항인 동시에 수련관에서 가장 우선적으로 그 수준을 높이고, 이용자들이 만족할 수 있도록 개선하여야 하는 부분이라 할 수 있다. 따라서 전문성 있는 지도자의 배치 및 이용시간 욕구에 맞게 배치 등을 통한 프로그램의 질적인 면을 보장하고, 주말 등을 이용하여 이용시간 및 이용요일을 확대하는 등의 대안과 노력이 필요할 것으로 보인다.

만족도 영역의 경우 진행담당자에 대한 만족도는 높았으나 진행담당자의 친절성 항목이 상대적으로 높은 점수였으며, 전문성이 상대적으로 낮은 점수로 나타났다. 이에 대하여 진행담당자가 보다 전문적인 지식과 지도력을 갖출 수 있도록 기관 측의 지속적인 격려와 관리가 필요할 것으로 보이며, 진행담당자 채용에 있어서도 전문성 부분을 채용의 주요한 항목으로 선택하여야 할 것이다.

전반적으로 응답자들은 프로그램 내용이 좋고, 프로그램의 수준 역시 회원에게 적합하며, 프로그램의 내용과 질이 좋은 수준이라고 평가하였으나 수련관에 회원이 희망하는 다양한 프로그램에 있어서 부족한 부분이 느껴진 것으로 나타났다. 이에 대한 회원들의 욕구를 파악하여 회원들의 욕구가 낮은 프로그램은 과감히 통·폐합하고, 욕구가 높은 프로그램은 유지·발전시켜 나아갈 수 있도록 하여야 할 것으로 보인다.

그리고 현재 이용자들이 참여 유지와 수련관의 운영 역시 지속가능한 운영이 되도록 하기 위해서는 청소년 및 주민의 의견에 귀를 기울일 필요가 있다. 이는 앞서 수련관과 회원의 의견교환이 부족하다는 결과에서 나타난 바와 같이 회원들의 욕구를 파악하여 이를 충족하기 위한 기관의 노력이 있어야 하며, 불편 사항에 대하여 자유롭게 건의할 수 있는 상담실 및 건의함과 같은 창구를 활성화하여 회원들의 의견을 듣고, 보완하여 나아가야 할 것이다.

더불어 지역 내의 잠재적 이용자를 발굴 할 수 있도록 수련관 프로그램과 수련관에 대한 보다 적극적인 홍보가 필요할 것으로 보인다. 동시에 자녀와 부모가 함께 할 수 있는 프로그램을 확대하여 자녀양육으로 인해 프로그램에 참여하지 못하는 경우를 줄이고, 보다 전문적인 강사와 질 높은 프로그램을 통하여 회원이 지속적으로 프로그램에 참여하는 것이 가능하도록 하여야 할 필요성이 제기된다.

4. 차별화된 프로그램 기획이 필요하다.

여가시간 연장에 있어 자녀, 또는 가족과 함께하는 취미 및 여가활동과 학습 및 배움 활동, 야외 및 현장 활동에 대한 욕구가 많은 것으로 나타났다. 이에 대해 향후 가족 프로그램을 기획할 경우 가족간의 친목을 도모할 수 있는 취미 프로그램이나 야외 프로그램을 중심으로 기획하여 회원들의 욕구에 부응할 수 있는 전략적인 노력이 필요하다.

특히 여가 시간 연장 시 수련관 이용 의향이 대체로 긍정적으로 나타나 여가시간 연장 시 주말 프

로그램 등을 기획하여 진행할 경우 회원들의 적극적인 참여가 가능할 것으로 기대할 수 있겠다. 또한 여가시간이 연장될 경우 수련관을 이용하겠다는 회원과 체험활동에 참여하겠다는 회원이 다수라 가능성이 높을 것으로 추정된다. 그 구체적인 프로그램은 주말이라는 시간적인 여유와 가족단위라는 것을 고려할 때 야외 체험활동이 적절할 것으로 생각되며, 욕구가 높게 나타난 자연관련 체험 및 전통관련 체험이 좋을 것이다. 주말에는 가족단위 프로그램, 방학 때는 초등학교 및 중·고등학교 자녀들을 위한 캠프 프로그램 등의 각각의 컨셉에 맞는 개별화된 프로그램의 기획이 필요하겠다.

제4절 청소년수련관 활성화 방안

1. 지역민의 교류를 위한 공간 제공

성인과 청소년의 교류는 지역사회의 청소년육성 차원과 청소년의 지역사회 참여 차원에서 상호 보완적인 특성을 갖고 있으며, 개별적인 시설에 비해 복합화시설은 종전에 청소년육성에 있어 간과되어 온 성인과 청소년의 교류의 장을 제공하는 장점을 갖고 있다.

2. 시설확보 및 새로운 프로그램 제안

청소년수련관의 지역문화복지시설 복합화는 복합화의 이유 중의 하나인 경제성의 원리로 인하여 용지확보의 어려움을 해결함과 동시에 부족한 시설의 확충에 기여할 수 있다. 또한 각각의 시설의 복합화(표-8참조)는 새로운 교육 프로그램의 개발을 가능케 한다.

3. 내부 시설/프로그램의 다양성

청소년수련관은 다양한 내부시설과 프로그램을 갖추고 있다. 이는 심신단련, 자질배양, 취미개발, 정서함양, 사회봉사 등의 다양하고 충분한 프로그램의 가능성을 보여주고 있다.

4. 유휴시간 활용을 통한 이용률 증대

청소년수련관을 청소년 전용시설로 활용하는 것은 막대한 유휴시간 발생과 시설의 공실률 증가를 초래하므로 비효율적인 해결책이다. 지역주민을 위한 시설로서의 활용을 자체 운영방향으로 삼고 있으며, 다목적으로 활용하고 있다. 이는 청소년의 전용성과 지역주민 복지시설로서의 공익성을 모두 만족시킬 수 있는 가능성을 갖고 있다.

5. 성인 대상 프로그램을 통한 수익사업

청소년수련관은 사업수입과 정부 보조금, 기타수입에 의해 유지·운영되는데, 사업수입은 시설사용료, 각종 프로그램 강습료, 기타 사업수입으로, 정부 보조금은 국고보조금과 지방보조금으로 크게 나누어 볼 수 있다. 이중 사업수입은 청소년수련관의 주요한 수입원이라 할 수 있는데, 시설을 이용하는 청소년에게는 무료 또는 최소한의 요금을 부과하여 운영하는 것을 감안하면, 유아·성인을 위한 프로그램 사업 수입은 청소년수련관의 운영에 있어서 가장 중요한 부분이라 할 수 있다

제4장 결 론

생활권 수련시설인 청소년수련관이 외적으로 다양한 수요자의 요구증대를 해결하고 내적으로 전문적이고 질 높은 프로그램을 개발하여 지역문화복합의 중심적 역할 수행기관으로 부각되기 위해 선행되어야 할 과제를 다음과 같이 제언을 한다.

첫째, 국고와 지방비의 보조금을 확대해야 한다.

생활권 수련시설인 청소년수련관을 건립하는 데에는 중앙정부와 지방정부가 예산을 투자하고 있지만, 정작 건립된 수련시설의 운영을 위해서는 너무나 인색하거나 무관심하다 보니 청소년수련관은 지역민을 위한 공익사업보다는 상업적인 이익을 추구하거나, 비조직적이고 무성의하게 사업을 진행하여 지역주민의 문화 복지와 삶의 질 향상에는 소극적이 될 수밖에 없다. 물론 자치단체의 위탁목적은 대부분 예산절감이다. 하지만 질 높은 프로그램으로 지역민들에게 다가설 수 있도록 중앙정부와 지방정부는 필요한 예산을 지원하고, 예산집행의 합리성과 공정성을 평가하는데 더 많은 관심을 기울여야 한다. 지방자치제 이후 각 자치단체의 살림은 그야말로 천차만별이다. 재정 자립도가 150%인 지방자치단체가 있는가 하면, 재정 자립도가 20%인 지방자치단체도 있다. 재정 자립도가 현저하게 낮은 자치단체의 위탁기관은 그야말로 여건이 열악할 수밖에 없어 중앙정부의 차별적 지원이 절실하다.

둘째, 위·수탁조건과 계약 체결에 관한 규정을 마련해야 한다.

청소년수련관의 위탁 및 수탁에 관한 구체적이고 명료한 규정의 마련되어야 한다. 사회적 약자에 속하는 위탁단체가 수탁단체인 지방자치단체와의 계약을 맺음에 있어 당연히 불리한 조건을 수용하여 계약을 체결하는 경우 이를 만회하기 위한 운영 및 정체성의 상실은 결국 수련관의 운영부실과 이용하는 지역주민의 피해로 나타난다. 그러므로 위탁 및 수탁에 관한 구체적이고 명료한 규정이 마련될 필요가 있고, 중앙부처에서 전국 단위의

규정을 만들어 제시함으로써 계약조건과 운영방법, 예산지원 등을 일정하게 통일시켜줄 필요가 있다. 현행과 같이 자치단체의 주관적 해석에 따라 계약조건을 정하고 있는 것은 바람직하지 않다.

셋째, 법적 보호와 혜택이 필요하다.

관련법에 세제 혜택이나 각종 공과금 혜택을 볼 수 있도록 지원법을 마련해야 한다. 전국의 모든 사회복지시설과 스카우트나 청소년연맹 시설등과 같은 곳도 각종 세제 혜택을 받고 있어 커다란 모순이라고 생각된다. 이와 같은 문제점들이 관련 부처들의 이해관계로 인하여 해결되지 못하고, 누적되게 될 때 문화시설을 이용하는 지역민들에게 국가 공공시설에 대한 신뢰도가 크게 훼손될 수밖에 없다.

넷째, 근무자의 처우개선과 인력관리가 절실하다.

직영 시설의 경우 대부분 자치단체의 관련부서에서 직원을 파견하거나, 시설관리공단 직원들이 배치되어 운영되고 있어 공무원 규정에 따라 급여 및 수당이 국가 또는 자치단체에서 지급된다. 물론 시설의 관리 및 운영비 일체도 지원된다. 하지만 민간위탁의 경우에는 전문적인 자격과 교육을 이수하고 관련 자격을 갖추었음에도 불구하고 초임 연봉수준이 일용직 수준이며, 각종 수당이나 보너스를 받지 못하는 사람도 많다. 그리고 주말, 공휴일, 방학기간이 주 근무기간이다. 따라서 일반적인 기관의 조건과 동일하게 운영한다면, 직원들의 근무여건이 열악해질 수밖에 없으며, 이는 수련시설의 부실운영과 나아가서는 잦은 이직으로 나타날 수밖에 없다. 이직률을 줄이고 우수한 인력을 확보하기 위해서는 임금의 향상과 근무시간 외 시간제 초과근무수당 지급, 프로그램 평가에 따른 성과급제 등의 인센티브제를 도입하여야 하며, 직무배치, 인사고과, 승진 등의 체계적인 인사관리 제도 운영과 유상 휴가 보상 등이 절실히 필요하다. 생활과 미래에 대한 불안은 바로 이직률과 직업선택도 저하와도 직결된다. 이는 국가적인 손실이라 하겠다.

또한 외부 인력을 적극적으로 유치, 활용하여야 한다. 전문적인 정규직 인력을 충분히 갖추어 운영하면 더할 나위 없이 좋겠지만, 당장 현실적으로 이루기에는 부족하기 때문에 외부 인력을 어떻게 활용하는가의 구체적인 대안을 마련하는 것이 현실적인 과제라 할 수 있다.

이러한 치우개선과 인력관리 시스템으로 하여금 전문 직업인으로 자부심과 긍지를 가질 수 있는 질적·제도적 개선책도 시급하다.

다섯째, 시설물 계획 시 위탁업체와의 수탁기관과의 사전 의견협조가 필요하다.

현재 모든 위탁 시설의 경우 건물의 준공검사 몇 달 전에 위탁업체공모와 함께 위탁업체를 선정하여 개관 준비를 한다. 하지만 이것은 이중적 채원과 시간·노력이 허비된다. 운영자 측면에서는 이미 설치된 시설물을 프로그램의 특성과 여건을 고려하여 재시공하며, 기존 위탁운영의 노하우를 바탕으로 재배치하는 이중 투자가 대부분이다.

이런 과오를 해결하기 위해서는 시설물 계획 시에 운영위원회에서 미리 운영방법을 결정하고 위탁업체를 공고·선정하여 위탁자와 수탁자간에 상호 의견을 교환하여 이런 이중적 투자와 시간 낭비가 허비되는 것을 방지해야겠다.

참고문헌

- 곽은섭.(2002). 청소년의 여가활동과 또래관계가 생활만족도에 미치는 영향. 대전대학교 사회복지 대학원.
- 김강임.(2004). 청소년문화복지증진을 위한 청소년수련관의 활성화 방안. 신라대학교 사회복지 대학원
- 김수현(2002). 도심지 소규모 복합문화시설의 분석 및 계획적 의의에 관한 연구. 건국대학교 건축전문대학원.
- 김영환(2001). 공공청소년수련시설의 민간위탁실태와 위탁기준에 관한 연구. 한국청소년개발원.
- 김영환(2002). 시립청소년수련관 보조금 지원 개선 방안에 관한 연구.
- 김영환 외.(1999). 청소년수련시설 특성화 연구 개발. 대산문화사.
- 문화관광부.(2004). 청소년백서.
- 박진규.(2005). 청소년문화. 학지사.
- 박옥식.(2003). 청소년수련관 운영실태와 활성화 방안. 청주대학교 행정대학원
- 우수명.(2001). 지역사회복지 욕구조사 모델개발 연구.
- 이경중.(2003). 청소년수련시설 운영체계 연구. 단국대학교 교육대학원.
- 이용교.(2004). 디지털 청소년복지. 인간과 복지
- 서울중구청소년수련관.(2004). 2004 지역주민 욕구조사.
- 서울시립 청소년수련관 관리운영 개선방안연구.(2001).
- 송혁준(2003). 지역문화복지시설 복합화를 고려한 청소년수련관 계획에 관한 연구. 홍익대학교 건축도시대학원.
- 정보영.(2003) 청소년수련관 운영실태와 활성화 방안. 청주대학교 행정대학원.
- 청소년기본법(1991. 12. 31, 법률 제4477호).
- 한국청소년개발원.(2004). 한국청소년 연구.
- 한국청소년수련시설협회.(2002). 청소년수련관운영활성화방안 심포지엄.
- 한상철.(2001). 청소년지도사의 전문성 확보를 위한 제도적 장치·청소년지도체계 확립을 위

한 정책과 과제.

허민호.(2001). 구민회관 건축계획에 관한 연구. 홍익대학교 건축도시대학원.

홍봉선.(2003). 청소년문화복지 활성화 방안에 관한 연구. 신라대학교 사회정책대학원.

황진구 외(2003). 청소년수련시설 실태조사 및 제도개선 방안 연구. 한국청소년개발원.

한국청소년학회.(2003). 청소년학 연구.

청소년위원회. 홈페이지(<http://www.youth.go.kr/>)

한국청소년개발원. 홈페이지(<http://www.kiyd.re.kr/>)

한국청소년수련시설협회. 홈페이지(<http://www.youthnet.co.kr/>)

부 록

(지역주민욕구조사설문지)

안녕하십니까?

그동안 지역주민의 문화와 삶의 질 향상을 위하여 노력한 청소년 수련관의 프로그램 활성화를 도모하기 위한 구체적이고 효율적인 방안을 연구하기 위해 실시하는 의견조사입니다.

귀하께서 응답해 주시는 내용은 본 연구의 목적에 귀중하게 활용될 것이며 다른 어떠한 용도로도 이용되지 않을 것입니다.

의미 있는 연구가 될 수 있도록 적극 협조해 주시면 감사하겠습니다.

2004년 09월

조선대학교 정책대학원
사회복지학과 김 갑중

8. 귀하가 현재 청소년수련관의 프로그램을 이용하는 데 있어서 전반적으로 어떻게 생각하십니까?

- ① 매우 만족한다. ② 만족하는 편이다. ③ 보통이다.
④ 불만족하는 편이다. ⑤ 매우 불만족하다.

9. 청소년수련관을 이용하면서 귀하에게 도움이 된 것이 있다면 무엇인지 가장 중요한 것을 순서대로 2가지만 선택해 주십시오.(1) 1순위_____ (2) 2순위_____

- ① 시간을 유용하게 보낼 수 있다. ② 친구(이웃)를 사귄 수 있어서 좋다.
③ 건강한 생활에 도움이 된다. ④ 가족과의 관계가 좋아지는 계기가 됐다.
⑤ 삶에 보람(즐거움)을 느낄 수 있다. ⑥ 배움의 기회를 가질 수 있다.
⑦ 나의 생활에 대한 자신감이 생겼다. ⑧ 무엇인가 할 수 있는 경험이 되었다.
⑨ 기타(내용:)

10. 청소년수련관의 프로그램을 이용하는데 있어서 귀하가 느끼시기에 가장 불만족하거나 불편한 것이 무엇인지 2가지만 선택해 주십시오.

(1) 1순위_____ (2) 2순위_____

- ① 프로그램의 이용시간이 제한적(불편)이다.
② 시설이 좁고 불편하다.(주차장, 프로그램실 등)
③ 대중교통이 불편하고, 집에서 멀다.
④ 접수처리, 등록, 환불 등 행정부분이 불편하다.
⑤ 프로그램의 홍보 및 정보가 불편하다.
⑥ 프로그램이 다양하지 않다.
⑦ 시설과 환경이 청결하지 못하고, 다소 낙후되었다.
⑧ 교육 강사들의 자질과 전문성이 부족하다.
⑨ 청소년 지도사 및 직원들이 불친절하다.
⑩ 불편한 사항이 없다.
⑪ 기타(자세히 적어주세요:)

11. 다음은 청소년수련관에서 실시하고 있거나 실시 예정인 프로그램입니다. 관심 있는 프로그램을 순서대로 2가지만 적어 주십시오.(ex) 청소년, 문화, 댄스동아리 : 2 - 4 - 1)

(1) 1순위(_____ - _____ - _____) (2) 2순위(_____ - _____ - _____)

구 분	영역	프 로 그 램 명
(1) 어린이 프로그램	(1)교육	①레고과학 ②오르다 ③모래놀이 ④동화로 여는 독서교실 ⑤그림책을 통한 동화읽기 ⑥글쓰기모나드 ⑦동화구연 ⑧안형채과학 ⑨용 변 ⑩뮤지컬 잉글리쉬 ⑪YES셈주산 교육 ⑫뫼비우스 수학놀이 ⑬ 마그네틱자석놀이 ⑭종이조형 ⑮칼라믹스 ⑯종이접기 ⑰엄마와 함께하는 창의미술 ⑱창의미술교실 ⑲영어연극교실
	(2)음악	①유리드믹스 ②아마데우스클래스 ③전래놀이·노래 ④동요 부르기
	(3)놀이	①엄마와 함께하는 발레 ②스트레칭 요가 ③엄마와 함께하는 아기요가
(2) 청소년 프로그램	(1)교육	①레고 ②가베 ③안형채과학 ④논술 ⑤아나운서교실 ⑥연극 ⑦용변 ⑧독서교실 ⑨YES셈 주산교육 ⑩집중력·속독교실 ⑪모래놀이 ⑫종이조형 ⑬칼라믹스 ⑭미술교실 ⑮장기 교실 ⑯바둑교실 ⑰한자교실 ⑱마그네틱자석 ⑲로봇만들기 ⑳인텔글쓰기 ㉑이야기한국사 ㉒이야기세계사 ㉓그리스로마신화 ㉔ 단편영화특강 ㉕mark의 hello 영어 ㉖수채화뎃생 ㉗해리포터미술교실
	(2)음악	①피아노 ②바이올린 ③플룻 ④첼로 ⑤어린이 노래교실 ⑥오카리나 ⑦가야금 ⑧대금 ⑨하모니카 ⑩기타교실 ⑪사 물놀이
	(3)생활 체육	①합기도 ②힙합댄스 ③스포츠댄스 ④스트레칭 요가 ⑤ 발레
	(4)문화	①댄스동아리 ②봉사동아리 ③밴드동아리 ④기타동아리()
(3) 성인프로그램	(1)전문	①동화구연지도자 ②비즈아트 ③종이접기 ④선물포장
	(2)교육	①어머니독서지도 ②동화구연 어머니반

		③어머니를 위한 아동 심리미술 ④영어회화 ⑤중국어 ⑥일본어
(3)취미		①유화교실 ②테라코타 ③칼라믹스 ④홈스케치 ⑤리본 공예 ⑥연필인물화 ⑦POP ⑧홈패션 ⑨종이접기 ⑩토피어리 ⑪수채화뎃생 ⑫서예교실
(4)음악		①피아노 ②첼로 ③플룻 ④가요교실 ⑤풍물교실
(5)생활 체육		①요가 ②에어로빅 ③차밍댄스 ④췌즈댄스 ⑤나이트댄 스 ⑥밸리댄스 ⑦댄스스포츠 ⑧전통무용 ⑨태극권 ⑩수영(아 쿠아빅스)

11-1. 위 11번 문항 외에 귀하에게 필요하거나 듣고 싶은 프로그램이 있다면 구체적으로 적어주십시오.

()

12. 위 10번에서 1순위로 선택한 프로그램은 귀하에게 어느 정도 필요하다고 생각하십니까?

- ① 매우 필요한 것이다. ② 대체로 필요한 것이다. ③ 그저 그렇다.
④ 대체로 필요 없는 것이다. ⑤ 전혀 필요 없는 것이다.

13. 귀하는 앞으로 청소년수련관의 프로그램에 지속적으로 참여할 의향이 있으십니까?

- ① 반드시 참여 하겠다. ② 참여 하겠다. ③ 고려해 보겠다.
④ 참여하고 싶으나 여건이 안된다. ⑤ 참여하지 않겠다.

16. 주 5일 수업으로 여가시간이 늘어난다면 (혹은 현재 늘어났다면) 청소년수련관을 이용할 의향이 있으십니까?

- ① 반드시 이용 하겠다. ② 이용 하겠다. ③ 고려해보겠다.
 ④ 이용하고 싶으나 여건이 안된다. ⑤ 이용하지 않겠다.

16-1. (16번 문항에서 ①②③번에 응답한 분만) 청소년수련관을 이용하신다면 주로 어느 시간대에 이용 하시겠습니까?(ex) 토요일, 오후 1시 ~ 3시 : 1 - 2)

(____ - ____)

요 일	시 간 대
(1) 토요일	① 오전10시~12시 ② 오후 1시~3시 ③ 오후4시~6시
(2) 일요일	④ 오후7시~9시 ⑤ 오전 · 오후 아무 때나 ⑥ 이용하기 어려움

17. 다음중 가장 관심이 있는 체험 활동 (수련활동) 분야는 무엇인지 우선 순위로 2가지만 적어 주십시오.(1) 1순위_____ - _____ (2) 2순위_____ - _____

영역	프로그램
(1) 자연 관련 체험활동	① 동굴체험 ② 갯벌탐사 ③ 철새탐사 ④ 숲속탐사 ⑤ 주말농장체험 ⑥ 자연지킴이
(2) 과학관련 체험활동	① 국립과학관체험 ② 성문화체험 ③ 가족영상캠프 ④ 자연사박물관 ⑤ 과학만들기교실
(3) 전통 관련 체험활동	① 시골외가집체험 ② 농촌문화체험 ③ 산골여름캠프 ④ 전통놀이체험 ⑤ 공예(도자기)만들기
(4) 역사·사회 관련 체험 활동	① 시대별 역사유적지탐방 ② 청와대탐방 ③ 국회의사당탐방 ④ 국가별대사관탐방 ⑤ 문화재탐방
(5) 경제 관련 체험활동	① 은행견학 ② 대기업견학 ③ 공공기관견학
(6) 기타 체험 활동	적어주세요 :

18. 위 17번에서 선택한 활동이 청소년수련관에서 실시한다면 참여할 의향이 있습니까?

- ① 반드시 참여 하겠다. ② 참여 하겠다. ③ 고려해 보겠다.
④ 참여하고 싶으나 여건이 안된다. ⑤ 참여하지 않겠다.

19. 위 17번에서 선택하신 체험 활동(수련활동)을 청소년수련관에서 실시할 경우 체험활동 참여 대상은 어떠한 대상이 좋은지 하나만 선택해 주십시오.

- ① 가족을 중심으로 한 가족단위의 주말 프로그램
- ② 초등생을 대상으로 한 교육형 프로그램
- ③ 중·고등학생을 대상으로 한 여가형 프로그램
- ④ 소외계층을 대상으로 한 통합형 프로그램
- ⑤ 기타 (구체적으로 :)

20. 체험활동(수련활동)의 기간은 몇일이 좋은지 하나만 선택해 주십시오.

- ① 1일 단위의 일회성 체험활동 ② 1박2일 ③ 2박3일 ④ 3박4일
- ⑤ 주말 단위 프로그램 ⑥ 방학을 이용한 캠프 ⑦ 기타

21. 다음은 청소년수련관의 시설 및 환경에 대한 질문입니다 해당되는 곳에 V표를 해 주십시오.

	전혀 아니다	대체로 아니다	보통 이다	대체로 그렇다	매우 그렇다
(1) 수련관내의 시설 안내판 및 프로그램 안내 게시판은 보기 편하고 다양한 정보를 제공한다. (편리성)	①	②	③	④	⑤
(2) 수련관을 이용할 수 있는 시간대는 적절하다. (시간대)	①	②	③	④	⑤
(3) 수련관내부는 깨끗하고, 쾌적하다. (화장실, 강의실 등) (청결성)	①	②	③	④	⑤
(4) 교실의 방음, 방청 등은 수업하기에 적절하다. (쾌적성)	①	②	③	④	⑤
(5) 기자재(컴퓨터, 기구 등)는 기능, 작동이 잘되고 있다. (기자재)	①	②	③	④	⑤

21-1. 위의 내용 중 가장 중요하다고 생각하는 내용은 무엇인지 하나만 번호를 적어 주십시오? _____번

(중요하다는 의미가 개선되어야 하거나, 수련관에서 가장 중점을 두고 관리해야 할 부분입니다.)

22. 다음은 참여한 프로그램의 진행담당(강사)에 대한 질문입니다. 해당 되는 곳에 V표를 해주십시오.

	전혀 아니다	대체로 아니다	보통 이다	대체로 그렇다	매우 그렇다
(1) 강사는 말은 분야에 전문가답다.(전문성)	①	②	③	④	⑤
(2) 강사는 수강생에 친절하게 대해준다.(친절성)	①	②	③	④	⑤
(3) 나는 전반적으로 강사에 대하여 만족한다.(만족성)	①	②	③	④	⑤

22-1. 위의 내용 중 가장 중요하다고 생각하는 내용은 무엇인지 하나만 번호를 적어 주십시오? _____번

(중요하다는 의미가 개선되어야 하거나, 수련관에서 가장 중점을 두고 관리해야 할 부분입니다.)

23. 다음은 귀하가 참여한 프로그램에 관한 질문입니다. 해당되는 곳에 V표를 해주십시오.

	전혀 아니다	대체로 아니다	보통 이다	대체로 그렇다	매우 그렇다
(1) 전반적으로 프로그램의 내용이 좋다.(내용)	①	②	③	④	⑤
(2) 프로그램의 수준은 이용자에게 적합하다. (적합성)	①	②	③	④	⑤
(3) 프로그램의 내용과 질이 좋은 수준이다.(품질)	①	②	③	④	⑤
(4) 이곳에 내가 원하는 다양한 프로그램들이 있다. (요구도)	①	②	③	④	⑤

23-1.위의 내용 중 가장 중요하다고 생각하는 내용은 무엇인지 하나만 번호를 적어 주십시오?
 _____번

(중요하다는 의미가 개선되어야 하거나, 수련관에서 가장 중점을 두고 관리해야 할 부분입니다.)

24. 다음은 귀하가 참여한 프로그램에 대한 전반적인 의견입니다. 해당사항에 V표를 해 주십시오.

	전혀 아니다	대체로 아니다	보통 이다	대체로 그렇다	매우 그렇다
(1) 수련관은 지역주민들의 의견수렴을 잘하는 편이다. (의사소통)	①	②	③	④	⑤
(2) 프로그램에 참여한 것은 나에게 도움이 되었다.	①	②	③	④	⑤
(3) 프로그램 참여로 적절한 시간활용이 되었다. (여가선용)	①	②	③	④	⑤
(4) 나는 계속 N청소년수련관을 이용할 것이다. (지속성)	①	②	③	④	⑤
(5) 다른 사람에게 추천할만한 프로그램이다. (추천성)	①	②	③	④	⑤
(6) 프로그램에 참여하는 것은 나에게 즐거움이 된다.(즐거움)	①	②	③	④	⑤

25. 청소년수련관에 새로 개선되면 좋을 프로그램이나 발전을 위한 제언이 있다면 꼭해주시기 바랍니다. 여러분의 의견을 적극적으로 반영하도록 노력하겠습니다.

☞ 새로 개설되길 희망하는 프로그램

(_____)

☞ 발전을 위한 제언