



저작자표시-비영리-변경금지 2.0 대한민국

이용자는 아래의 조건을 따르는 경우에 한하여 자유롭게

- 이 저작물을 복제, 배포, 전송, 전시, 공연 및 방송할 수 있습니다.

다음과 같은 조건을 따라야 합니다:



저작자표시. 귀하는 원저작자를 표시하여야 합니다.



비영리. 귀하는 이 저작물을 영리 목적으로 이용할 수 없습니다.



변경금지. 귀하는 이 저작물을 개작, 변형 또는 가공할 수 없습니다.

- 귀하는, 이 저작물의 재이용이나 배포의 경우, 이 저작물에 적용된 이용허락조건을 명확하게 나타내어야 합니다.
- 저작권자로부터 별도의 허가를 받으면 이러한 조건들은 적용되지 않습니다.

저작권법에 따른 이용자의 권리는 위의 내용에 의하여 영향을 받지 않습니다.

이것은 [이용허락규약\(Legal Code\)](#)을 이해하기 쉽게 요약한 것입니다.

[Disclaimer](#)

2023년 2월
석사학위논문

복합문화공간에 나타난 하이퍼텍스트 특성 분석 연구

조선대학교 디자인대학원

디자인학과

조 수 영

복합문화공간에 나타난 하이퍼텍스트 특성 분석 연구

A Study on the Analysis of the Hypertext
Characteristics in Complex Cultural Space

2023년 2월 24일

조선대학교 디자인대학원

디자인학과

조수영

복합문화공간에 나타난 하이퍼텍스트 특성 분석 연구

지도교수 윤 갑 근

이 논문을 디자인학 석사학위 논문으로 제출함

2022년 10월

조선대학교 디자인대학원

디자인학과

조 수 영

조수영의 석사학위논문을 인준함

위원장 조선대학교 교수 이진렬 (인)

위 원 조선대학교 교수 정기석 (인)

위 원 조선대학교 교수 윤갑근 (인)

2022년 12월

조선대학교 디자인대학원

목 차

ABSTRACT

제1장 서론

1.1 연구의 배경 및 목적	2
1.2 연구의 범위 및 방법	3
1.3 연구의 흐름도	4

제2장 복합문화공간

2.1 복합문화공간의 이해	6
2.1.1 복합문화공간의 개념	6
2.1.2 복합문화공간의 특징	12
2.2 복합문화공간의 변천	14
2.2.1 복합문화공간의 시대적 변화	14
2.2.2 복합문화공간의 역할 및 필요성	17
2.3 복합문화공간의 공간	19
2.3.1 복합문화공간의 유형	19
2.3.2 복합문화공간의 공간 구성	21

제3장 하이퍼텍스트 공간

3.1 하이퍼텍스트의 개념 및 특성	24
3.1.1 하이퍼텍스트의 개념	24
3.1.2 하이퍼텍스트의 특성	27
3.2 하이퍼텍스트의 건축 공간의 특징	30

3.2.1 비선형성.....	30
3.2.2 상호작용성.....	32
3.2.3 무경계성.....	34
3.2.4 다중심성.....	35
3.3 복합문화공간과 하이퍼텍스트의 관계.....	38

제4장 사례분석

4.1 사례 분석 틀.....	41
4.1.1 사례분석 방법 및 범위.....	41
4.1.2 사례분석틀 도출.....	42
4.2 사례 분석.....	43
4.3 분석 소결.....	66

제5장 결론

5.1 연구 결론.....	72
----------------	----

참고문헌

표 목 차

[표 2-1] 문화공간의 두가지 의미.....	7
[표 2-2] 21세기 문화소비의 문화공간 이용행태.....	8
[표 2-3] 복합화의 특징을 대표하는 키워드.....	10
[표 2-4] 21세기 문화소비자 특성.....	15
[표 2-5] 복합문화공간의 변화 요인.....	16
[표 2-6] 복합문화공간의 역할.....	18
[표 3-1] 하이퍼텍스트에 관한 매체연구자의 정의.....	26
[표 3-2] 하이퍼텍스트 건축 공간의 구체적 적용 방법.....	37
[표 4-1] 사례분석 대상.....	41
[표 4-2] 사례분석 틀.....	42
[표 4-3] Ningbo Urban Planning Exhibition Center 공간 분석.....	43
[표 4-4] The Star Performing Arts Center 공간 분석.....	47
[표 4-5] Shanghai Suhe MixC World 공간 분석.....	51
[표 4-6] Shanghai Jiuguang Center 공간 분석.....	56
[표 4-7] Zhuhai Culture Center 공간 분석.....	61
[표 4-8] 하이퍼텍스트 특성의 비선형성 종합분석.....	67
[표 4-9] 하이퍼텍스트 특성의 상호작용성 종합분석.....	68
[표 4-10] 하이퍼텍스트 특성의 무경계성 종합분석.....	69
[표 4-11] 하이퍼텍스트 특성의 다중심성 종합분석.....	69

그림 목 차

[그림 1-1] 연구 흐름도	4
[그림 3-1] 텍스트와 하이퍼텍스트의 구조	25
[그림 3-2] Rem Koolhaas의 시애틀 공공도서관	31
[그림 3-3] 하이퍼텍스트와 비선형성	32
[그림 3-4] SANAA의 알메르 극장	33
[그림 3-5] 하이퍼텍스트와 상호작용성	33
[그림 3-6] 요코하마 국제 항만 터미널	34
[그림 3-7] 하이퍼텍스트와 무경계성	35
[그림 3-8] 센다이 미디어 테크	36
[그림 3-9] 하이퍼텍스트와 다중심성	36
[그림 4-1] Ningbo Urban Planning Exhibition Center 단면도	45
[그림 4-2] Ningbo Urban Planning Exhibition Center 배치도	46
[그림 4-3] The Star Performing Arts Center 평면도, 단면도	49
[그림 4-4] The Star Performing Arts Center 공간 프로그램	50
[그림 4-5] Shanghai Suhe MixC World 배치도	53
[그림 4-6] Shanghai Suhe MixC World 층별 배치도	54
[그림 4-7] Shanghai Suhe MixC World 의 동선	55
[그림 4-8] Shanghai Suhe MixC World의 다중심성	55
[그림 4-9] Shanghai Jiuguang Center의 단면도	58
[그림 4-10] Shanghai Jiuguang Center의 공간 구획	59
[그림 4-11] Shanghai Jiuguang Center의 보이드	60
[그림 4-12] Zhuhai Culture Center 동선의 흐름	63
[그림 4-13] Zhuhai Culture Center의 보이드	64
[그림 4-14] Zhuhai Culture Center의 프로그램	65

ABSTRACT

A Study on the Analysis of the Hypertext Characteristics in Complex Cultural Space

Jo SooYoung

Advisor : Prof. Yoon, Gab-geun, Ph.D.

Department of Design,

Graduate School of Chosun University

Complex cultural spaces where socio-cultural factors are coded are being complexed in various ways due to changes in lifestyle and values across society. For the public who need a new cultural venue, the changing pattern of complex cultural space has a connection with the characteristics of hypertext, an architectural theory. In this regard, after analyzing the characteristics of hypertext from a linguistic perspective, the spatial characteristics and elements of hypertext when substituted into space were extracted based on the characteristics. Hypertext has representative characteristics such as nonlinearity, interactivity, borderlessness, and multicenterism, and sub-keywords were extracted as features that appear when substituted into space. As a result, keywords such as central absence, non-sequential space experience, internal and external dismantling of the structure, visual openness, transparency of space, boundary reset, space through flow, and functional change were extracted.

Based on the spatial characteristics of the hypertext derived in this way, a spatial analysis of the complex cultural space subject to the case study was conducted. Through this, the spatial elements and characteristics commonly expressed in hypertextual spaces in the complex cultural space were

analyzed. First, due to the complexation of various genres and functions, various movements connecting the spaces in between are partitioned, and the movements are characterized by enabling non-sequential flow horizontally or vertically. Second, the atrium and void spaces are created inside the large space, and users naturally feel the space and openness of the space, and free flow occurs and naturally creates mutual effects through meetings. Third, through building materials with architectural cover or transparency, the internal and external boundaries become ambiguous and have a sense of space as an extension of the city. Fourth, through various access roads, the characteristics of hypertext without beginning and end were revealed, and it was seen that citizens became a place for cultural participation through natural inflow.

Today, with the increase in awareness and value of cultural enjoyment, cultural spaces in various ways are being combined to satisfy the public's desire to satisfy culture. However, in general, spaces are complexed only for purpose and function, so it is hoped that the characteristics of hypertext will be actively used as the background of architectural introduction to satisfy the public's desire for a new cultural space.

제1장

서론

- 1.1 연구의 배경 및 목적
- 1.2 연구의 범위 및 방법
- 1.3 연구의 흐름도

제1장 서론

1.1 연구의 배경 및 목적

문화공간의 복합화는 시대적 변화와 사회 전반적인 대중들의 요구를 반영한다. 이로 인해 복합문화공간은 문화 욕구를 가진 대중들에게 다양한 장르의 문화나 예술을 향유 할 수 있는 공간을 제공함으로써 기존의 문화 공간과는 차별화되는 새로운 문화 충족의 공간으로 나타나게 된다. 복합문화공간은 다양한 기능들이 혼합되고 여러 사회·문화적 속성들의 코드화가 이루어 지는 공간이다. 개인의 일상생활과 문화 활동이 사회적 규범을 넘어선 새로운 패턴을 형성하기도 하고, 시간적, 물리적인 공간에서의 편리성을 추구하는 등 라이프스타일과 가치관 변화로 인해 도시 환경이 기능적 중심에서 편의성 중심으로 변화하고 있다. 다양한 장르의 문화가 복합되며 한 가지 고정된 프로그램이 존재하지 않고 다른 기능의 공간과 흐름들이 접속됨으로써 계속적으로 변형되는 모습은 다중심적이고, 연결과 흐름이 중요하며 그것의 방향성이 분명하지 않은 것은 건축 이론인 하이퍼텍스트의 특징과 비슷한 양상을 보이고 있다.

이러한 복합문화공간의 필요성은 현대에 와서 더욱 대두되고 있는데, 이는 문화를 향유하는 행위를 가치 있게 바라보는 대중들의 인식이 높아졌기 때문이라 할 수 있다. 결과적으로 단일기능을 갖는 문화공간의 역할은 점차 쇠퇴하였고, 체험이나 학습, 놀이 등의 창의적인 소비욕구를 보다 폭넓게 수용할 수 있는 복합문화공간이 등장하였다. 물리적 공간의 결합만으로 이루어진 것이 아닌 공간의 기능과 연결성으로 상호적인 상승 효과를 불러 일으킬 수 있도록 조성하는 것은 오늘 날 복합문화공간의 바람직한 방향이라 여겨진다.

하이퍼텍스트는 다중심적이고, 연결과 흐름이 중요하며 그것의 방향성이 분명하지 않은 성질로 현대도시의 특징과 매우 유사하다. 이처럼 변화하는 복합문화공간의 건축적인 공간 표현 또한, 하이퍼텍스트의 특성과 비슷한 양상을 띠는 것을 볼 수 있었다. 이에 본 연구는 현대 복합문화공간을 하이퍼텍스트의 특성을 바탕으로 분석하고, 공통적이고 대표적인 특징을 도출하여 복합화의 다양한 건축적 공간 활용에 대한 디자인 방안으로 제안될 수 있는 공간 요소들을 분석해 보고자 한다.

1.2 연구의 범위 및 방법

본 연구에서는 복합문화공간과 하이퍼텍스트에 대한 이해를 통해 복합문화공간에 나타나는 하이퍼텍스트적 공간 요소들을 고찰하고 그 상관관계에 관하여 유형과 특징을 분석하여 공통적인 공간 활용 방안에 대한 결론을 도출하였으며, 연구 방법은 다음과 같다.

첫 번째, 복합문화공간에 대하여 선행연구를 통해 이론적 고찰을 하여 개념 및 특성을 파악하고, 사회 문화적 요구에 따라 변화하는 복합문화공간과 공간 유형에 관하여 분류하여 분석하였다.

두 번째, 앞서 도출한 복합문화공간의 특성과 상관성을 가지고 있는 하이퍼텍스트의 개념과 특성에 대해 선행 매체 연구자들의 정의를 분석하고, 하이퍼텍스트가 건축적 공간으로 대입하였을 때 나타나는 특징들에 관하여 선행 연구를 통하여 분석하였다.

세 번째, 복합문화공간과 하이퍼텍스트와의 상호관계성을 알아보기 위해 다양한 사회 변화와 트렌드에 관한 조사와, 복합문화공간과 하이퍼텍스트의 특성을 중심으로 상호 연관성이 있는 키워드들을 도출하였다.

네 번째, 현대 복합문화공간 중 건축적 요소가 잘 표현되고 있는 사례대상을 선정하여 하이퍼텍스트의 특징을 바탕으로 공간의 구성 방식과 요소들을 종합분석하여 공통적인 건축 공간 특징들을 파악하고 어떠한 방식으로 공간에 활용되고 있는 지에 대해 정리하였다.

다섯 번째, 위와 같은 분석의 과정을 통한 연구 결과를 바탕으로 앞으로 도시의 거대한 네트워크화, 복합화 되는 현상으로 인한 문화공간들의 공간 구성에 있어 디자인 활용 방안으로 활용 가능성이 있음을 제안함으로써 본 연구의 의의를 갖고자 한다.

1.3 연구의 흐름도



[그림 1-1] 연구 흐름도

제2장

복합문화공간

- 2.1 복합문화공간의 이해
- 2.2 복합문화공간의 변천
- 2.3 복합문화공간의 공간

제2장 복합문화공간

2.1 복합문화공간의 이해

2.1.1 복합문화공간의 개념

복합문화공간의 의미는 ‘복합’이라는 단어와 ‘문화공간’이라는 단어가 합성된 개념으로 문화 공간이 다양한 방식으로 복합화 되어진 공간을 의미하고 있다. 이러한 복합문화공간의 개념과 의미를 살펴보기 위하여 먼저 문화공간과 복합화의 개념에 대하여 각각 살펴보려고 한다.

(1) 문화공간

문화공간의 사전적인 의미는 사회 구성원들에게 각종 문화적 이벤트나 행위가 이루어 질 수 있도록 필요한 시설들이 갖추어져 있는 공간이다. 문화를 존재할 수 있도록 해주는 장소적인 개념의 문화공간은 급변하는 현대의 소비 트렌드에 맞추어 여가나 취미활동 그리고 오락과 휴식 등을 제공하고 다양성과 편의성을 고려하며 소비자들의 접근을 용이하게 한다.¹⁾ 이러한 문화공간은 도시민들의 삶의 질을 향상하기 위한 필수 공간이며 사회적 사교 공간이자 지역사회의 문화적 거점으로 활용되며 새로운 산업 발전을 통해 경제적인 풍요를 가져오기도 한다.²⁾

현대사회에서의 문화공간은 의미의 범위에 따라 좁은 의미의 협의적인 관점에서 나아가 일상적 삶과 연결된 넓은 의미의 광의적인 개념으로 변모되고 있다.³⁾ 협의적인 관점에서 문화 공간은 기존의 문화 공간들을 의미하며 영화관, 전시관, 공연장 등과 같이 예술 문화를 기본 바탕으로 한 문화 시설들을 의미한다. 문화 창조자와 문화 수용자간의 연계와 소통의 장의 기능을 하는 장소이며 특정한 문화 활동이 일어나는 공간으로 간주하는 것이다. 이러한 관점으로의 문화 활동은 과거 문화와 예술을 향유하고자 하는 특정 계층들의 공간으로 여겨져 일상생활과 구분되는 활동으로 인식되었으며 따로 시간을 내어 문화 예술을 다루는 특정한 공간으로 찾

1) 윤지혜. 복합문화공간의 시대별 특성과 활성화 방안 연구. 2013. 단국대학교 석사논문. p.3.
 2) 김중희. 패션 리테일 샵 복합문화공간 구성 특성에 관한 연구 : 한 · 일 브랜드 전략매장 비교를 중심으로. 2014. 국민재학교 디자인대학원, 석사학위. p.37.
 3) 조윤정. 복합문화공간의 공간구성 및 공공공간 프로그램 연구. 2014. 추계예술대학교 문화예술경영대학원, 석사학위. p.9.

아가 관람하는 개념으로 구분된다. 하지만 최근 문화공간들은 예술과 문화를 생산하고 향유하는 공간으로만 바라보던 협의적인 관점에서 벗어나 사회 구성원들의 일상적인 삶이 이어지는 다양한 일상의 공간까지 포함되는 광의적인 개념으로 바라보고 있다.⁴⁾ 시민들을 위한 도서관이나 광장 등의 공공성이 두드러지는 장소들 뿐만 아니라 다양한 이벤트와 강좌가 열리는 상업 공간이나 도시민들의 목적과 문화 충족욕구가 반영되는 공간들로 확장되어가며 문화공간은 문화 예술에만 중점을 둔 개념이 아니라 일상생활과 밀접한 휴식, 쇼핑, 취미, 오락, 여가 등의 생활공간으로 확대되어 가고 있다. 이와 같이 오늘 날에는 일상의 일부가 된 문화생활이 지속적으로 가능한 장소라면 어떠한 곳이라도 문화 공간이라고 칭할 수 있다.⁵⁾

[표2-1] 문화공간의 두가지 의미⁶⁾

구분		의미
문화 공간	협의적 개념	<ul style="list-style-type: none"> - 문화예술의 생산과 향유 중심의 공간으로의 문화시설 개념 - 문화시설 : 공연장, 박물관, 영화관, 전시공간 등
	광의적 개념	<ul style="list-style-type: none"> - 일상 속에서 문화행위가 이루어질 수 있는 공간으로 문화 예술의 교육의 공간이자, 취미, 여가, 휴식 등의 개념 - 생활 문화공간 : 평생학습관, 지역자치센터, 문화시설, 마을회관, 생활문화가 이루어지는 공간 - 잠재적인 공간 : 스퀘어, 공원, 특화된 거리, 카페, 대안 공간 등 문화적 활동이 이루어지는 공간

또한 20세기 중반부터 대중들의 문화 소비 충족욕구에 의해 생겨난 문화공간은 문화적 가치를 상업적 가치에 대입시켜 문화를 구체적인 행위로 표현하거나 향유할 수 있는 장소로 발전되었다. 사회적인 만남의 장인 동시에 문화적 거점으로 경제적 풍요를 가져오기도 하며, 문화공간의 대중화는 공간의 경쟁력을 증가시켰다. 기존의 문화 시설 안에서 다양한 창작과 향유를 통한 질서에 대한 통찰과 문제 제기는 새로운 질서를 창출하기도 하며 다른 시설들에서 볼 수 없는 문화 시설만의

4) 라도삼 외. 문화도시 서울을 위한 문화공간 기획에 관한연구. 2002. 서울시정개발연구원. p.12.

5) 김중희(2014). op.cit., p.37.

6) 조운정(2014). op.cit., p.9.

특성이 재창출되기도 한다. 이와 같이 대중들의 다양한 문화 충족욕구와 여가 활동의 변화 트렌드, 문화 소비의 이용 행태에 따라 문화공간의 변화와 발전은 지속적이고 상호적으로 이루어지게 되는 추세이다.

[표2-2] 21세기 문화소비의 문화공간 이용행태⁷⁾

구분	이용 행태
문화소비자의 행태	다양한 욕구충족을 위한 체험형 프로그램 가시적-경쟁력-획일성을 탈피한 문화예술공간 조성 인터넷 및 모바일 서비스 등 첨단 정보제공 전자화폐를 이용할 수 있는 회원제도 실시
문화활동 유형	시간부족과 비용부담을 줄일 수 있는 복합화로 연관성과 유기적 결합시설 이용
여가활동 유형	경제적 부담, 교통 혼잡, 시설부족에 따른 입지적, 기능적 특성 고려
문화소비	문화예술공간을 활성화하여 창작과 정보지식을 공유, 새로운 문화가치를 창조하는 문화소비 유도

(2) 복합화

‘복합’의 사전적인 의미는 2가지 이상을 하나로 합친 것을 의미하고 있다. 이처럼 ‘복합화’란 2가지 이상의 서로 연관성이 있는 인프라, 기술, 시설 등의 개별적인 기능들이 효과적으로 융합될 수 있도록 유기적으로 결합하고 효율과 경쟁력을 극대화 하는 것을 의미한다. 즉, 상호 연관성을 가지는 생활 기반의 편의시설들과 콘텐츠들을 효과적으로 결합하고 이들 간에 유기적인 시너지를 발휘하도록 하여 경쟁력과 효율을 최대한으로 끌어올리려는 활동을 의미한다.⁸⁾ 또한 각각의 기능을 가지고 있는 다양한 시설들이 특정한 시설이나 공간 내에서 융합되는 개념으로 공간의 개념과 연계되는 공간의 복합화는 물리적인 차원의 복합화와 기능적인 차원의 복합화의 2가지 유형으로 나누어 볼 수 있다.

7) 김중희(2014). op.cit., p.37.

8) 김한별. 복합문화공간의 측면에서 바라본 플라워 카페 연구. 2020. 단국대학교 문화예술대학원, 석사학위. p.10.

전자인 물리적인 차원의 복합화는 동일한 건물 또는 동일한 부지 내에 다양한 복합 기능의 시설들을 함께 결합하여 사용자가 원하는 서비스를 한 장소에서 제공 받을 수 있는 것을 의미한다. 사용자가 필요한 서비스를 제공받기 위해 개별적으로 흩어져 있는 시설을 방문할 시 발생하는 시간적이고 경제적인 비용 손실을 최소화시키고 사용자의 편익을 증대하고 토지를 효율적인 사용을 도모하고 있다.

후자인 기능적인 차원의 복합화는 연계성이 높은 시설과 서비스를 함께 결합하여 기능적인 연계를 보다 효율적으로 제공하는 연계 체계를 의미한다. 단순하게 동일한 건물과 부지에 존재하는 것만을 의미하는 것이 아닌, 시설들과 서비스들의 유기적인 네트워크를 형성하며 상호간의 연결과 콜라보를 통하여 이용의 편의 증대를 도모하고 통합성과 연속성을 유지시켜 복합화의 질을 향상시키는 효과를 지닌다. 따라서 물리적인 차원의 복합화는 기능적인 차원의 복합화를 바탕으로 할 때에 복합화로서의 실질적인 의미를 가진다. 다시 말해, 단순히 동일한 공간 내에 편의 시설들이 존재한다는 것만으로는 복합화의 의미가 없으며 시설들 간의 밀접하고 긴밀한 연계가 이루어져야만 성공적인 복합화로서의 실질적 의미를 가지게 된다.⁹⁾

이러한 복합화를 통해 오늘 날 도시의 다양한 시설들은 시간과 공간, 비용 절감 등의 집적 이익을 가져오며 사용자들의 편익을 제공하고 있다. 시간의 절약과 편리성 추구 등 현대인들의 라이프스타일, 가치관의 변화로 인하여 도시 환경은 기능적 효율성 중심에서 편리성 중심으로 변화한다. 이로 인해 공간 내의 상호 유기적인 시설들의 공간적, 기능적인 복합화가 필요해졌고 편리한 원스톱 선호, 트렌드의 변화와 초대형화의 바람, 활력 있는 공간 선호 등의 대중의 니즈 변화들은 시설들의 다양한 복합화와 새로운 공간의 출현을 기대하게 만든다. 또한 도심의 복합화는 도심 공동화의 문제를 해결할 수 있는 대안 방법으로 활용되며 특히 주거와 업무 지역의 복합화는 교통난을 해소하게 하는 장점을 가지게 된다.¹⁰⁾

이처럼 성공적인 복합화를 이루기 위해서는 장르를 막론하고 넓게는 물리적인 측면에서부터, 소비자의 편익으로 이어지는 기능적인 측면의 제품에 이르기까지, 물리적이면서 기능적인 차원의 복합화를 고려해야 한다.

9) *ibid.*, p.11.

10) 박아현. 복합문화공간의 특성과 유형에 관한 연구. 2012. 추계예술대학교 문화예술경영대학원, 석사학위. pp.28-29.

[표2-3] 복합화의 특징을 대표하는 키워드

키워드	내용
상호 연관성	<ul style="list-style-type: none"> - 시설과 시설, 기능과 기능 같은 동질적인 것 간의 연관성 시설 + 시설 : 주거시설 + 상업시설 → 주상복합건물 - 시설과 인프라, 기술과 서비스, 기능과 소프트 등 과 같은 이질적인 것 간의 연관성 기술+서비스+시설 : 전자컴퓨터기술 + 영화제작 + 영화관 → 영화산업
유기적 결합	<ul style="list-style-type: none"> - 상호 관련성 있는 것을 유기적으로 결합하여 개별기능을 최대한 발휘할 수 있도록 융합시키는 것을 의미
시너지 효과	<ul style="list-style-type: none"> - 시·공간의 비용절감 - 직접 이익 발생 - 패키지화에 따른 이용자 편리성 증대 - 새로운 기능, 상품, 이미지 창출 등 사업 주체의 이익발생
경쟁력/효율증가	<ul style="list-style-type: none"> - 복합화를 통한 시너지 효과 극대화로 목적하는 경쟁우위 및 극대화 달성
다양한 분야 적용	<ul style="list-style-type: none"> - 복합화의 대상이 되는 분야는 그 성격에 따라 제품, 업무, 사업, 판매/구매, 생활 등 개별 아이템을 복합화 - 오피스, 관광/위락, 공장, 상업복합화 등 기능 복합화가 구체적으로 투명 되는 공간적 범위의 복합화

(3) 복합문화공간의 개념

복합문화공간은 ‘복합’과 ‘문화공간’의 의미가 합쳐진 개념을 의미한다. 끊임없이 변화하는 소비자들의 문화 충족욕구와 사회 트렌드가 반영된 공간이자 물리적인 공간에 다양한 문화적 기능과 특성이 서로 결합하여 문화의 향유와 소비가 이루어지는 공간이라고 할 수 있으며 기존의 단일적인 문화 공간과는 차별화된 다양한 문화 욕구를 충족시키는 공간이다. 또한 복합문화공간은 다양한 기능들이 섞여 융합되면서도 여러 다양한 사회적, 문화적 속성들이 코드화 되어있는 공간을 의미한다. 또한 개인의 일상생활과 문화생활 속에서 사회적인 규범을 넘어 새로운 패턴을 형성하기도 하고 기존의 대중문화와 고급문화 이외에도 다양한 유형의 문화 향유 유형이 등장함으로써 집단과 계층 간의 차이를 낳기도 한다.¹¹⁾ 최근에는 복합문화

11) 박수린. 유희시설 재생을 통한 복합문화공간의 공공적 활용성에 관한 연구. 2019. 홍익대학교 산업미술

공간의 의미가 다양한 문화공간의 의미뿐만 아니라 상업적인 목적을 위한 공간, 체험의 목적을 위한 공간, 홍보의 목적을 위한 공간 등 더욱더 확대된 의미를 가지고 있으며 예술과 대중의 만남의 장, 문화적 감성이 교류함으로써 도시화, 산업화로 인한 황폐화를 막아주는 공간으로 발전되고 있다.¹²⁾

앞서 살펴본 ‘복합’과 ‘문화공간’의 개념을 통한 복합문화공간의 의미는 서로 연관성이 있는 시설과 인프라, 기능 등이 효과적으로 결합되어 상호 유기적인 상승효과를 통해 효율성과 경쟁력을 극대화 시키고자 만들어진 건축물을 의미한다. 즉, 현대의 복합문화공간은 공간 사용자가 하나의 장소에서 두 가지 이상의 문화 행위가 가능한 공간으로써 문화시설에 다양한 전시, 교육, 상업 공간을 복합시켜 삶의 질 향상을 추구하는 점에서 기존의 문화공간과는 다른 차별성이 있다. 이처럼 진정한 의미에서의 ‘공간의 복합화’는 연관 있는 두 가지 이상의 기능이 하나의 공간 내에 결합함으로써 유기적 관계를 통해 시너지 효과를 창출하고 경쟁력과 효율성을 증대시키는 공간을 일컫는다. 또한 복합문화공간은 물리적으로 공간이 결합된 것을 넘어 공간이 수행하는 기능 간의 연계로 상승효과를 내는 공간이 바람직한 현대복합문화공간의 방향이라 여겨지게 된다.¹³⁾ 이와 같이 문화공간의 복합화는 대중들의 문화 의식과 현대의 도시에서 필요한 휴식과 여가, 교양의식을 충족하고자 하는 것에서 비롯하여 시대적인 변화와 사회적인 요구를 반영하게 된다.¹⁴⁾ 다시 말하여 복합문화공간은 다수의 기능이 한 곳에 결합되어 동시에 서비스를 받을 수 있는 편리성과 문화향유의 장소와 시간을 소비하고자 하는 대중들의 심리와 욕구에 맞게 다양한 문화를 편리하게 즐기며 여가를 즐길 수 있는 환경을 제공함으로써 문화와 여가 생활에 대한 충족을 만족시키고 있다. 이러한 복합문화공간은 도심 속에서 다양한 문화시설이 하나의 살아있는 유기체로서 지역사회 내에서 도시민들의 소통과 만남의 장의 기능을 수행하고 이용자들의 만족감을 향상시킴으로써 궁극적으로 재방문의 가능성을 높이는 시설 집적화의 공간이 된다.¹⁵⁾

대학원, 석사학위. pp.20-21.

12) 강철희 외. “창작지원공간으로서의 복합문화공간에 관한 연구: 창작레지전시를 갖춘 복합문화공간 사례분석”. 한국실내디자인학회. Vol.16, No.3, 2014. pp.167-172.

13) 윤지효. 북스토어에 나타난 복합문화공간의 플랫폼화 현상 연구. 2021. 국민대학교 테크노디자인전문대학원, 석사학위. pp.25-26.

14) 박아현(2012). op.cit., pp.33-34.

15) 조윤정(2014). op.cit., p.21.

2.1.2 복합문화공간의 특징

현대의 대중들의 문화 충족욕구, 라이프스타일과 문화소비 변화에 의하여 문화공간은 복합적이고 다양해지며 거대화 되어가는 추세이다. 다양한 문화장르의 복합화는 복합문화공간이 가지는 주요 특징 중 하나이다. 점차 하나의 분야에 국한된 장르만을 다루는 것은 대중들의 요구를 충족시키기 힘들어지며 모든 문화예술 활동은 복합화 되고 탈장르화되고 있다. 다양한 장르의 문화의 융합과 연계는 자연스럽게 장르의 복합화를 나타내며 편의 제공 및 다양한 체험을 통해 소비자들에게 문화적 욕구 해소를 가져올 수 있다. 그로 인해 문화예술의 장르는 그 경계가 점차 낮아지고 타 장르와의 융합을 통해 이용자와 보다 쉽게 전달되며 대중과 소통하고 있으며 대중적인 문화로써 보편화되고 있다. 일상생활을 포함한 광범위한 복합화를 통해 소비자들에게 문화, 체험, 교육, 휴식 등을 보다 쉽게 향유할 수 있는 기회를 제공한다.¹⁶⁾ 즉, 단일 장르만을 수용한 문화공간은 현대의 다양한 문화욕구를 실현 할 수 없다. 복합문화공간은 문화예술의 다양한 장르가 연계되는 추세를 반영하여 문화수용자들의 다양한 욕구를 충족시켜주며, 기존의 문화공간들의 한계를 극복하여 하나의 장르에 국한되지 않는 특징을 가진다. 장르의 복합화와 더불어 복합문화공간의 물리적인 복합은 서로 다른 기능의 공간들 간의 긴밀한 연계를 가져오며 건축 형태의 다양성을 가져오는 특징을 가진다. 문화공간들의 복합화는 초기 설계에서부터 공간 사용자에게 연속적이고 통합적인 편의를 제공하며 구매를 유도하기도 하며 다양한 체험을 불러일으키기 위한 공간으로 활용되도록 구상된다. 이와 함께 주변 환경을 고려한 공공 공간의 조성은 공공성을 띠는 공간으로써 도심 속에서 공공적인 시민 공간이자 문화 활동의 장으로 활용되는 특징을 가지고 있다.

이처럼 복합문화공간은 다양한 장르의 전문화와 각각의 기능을 가진 공간들이 자연스럽게 연계되고 배치되며 기존 문화공간과는 차별화 된 공간으로 발전하도록 하여야 한다. 이는 선행연구에서 나타나는 복합문화공간의 다섯 가지의 특성으로 나타날 수 있으며 차별화 된 문화공간으로의 상징성, 다양한 문화공간들의 복합성, 전문화 된 문화공간을 위한 전문성, 쉽게 접근할 수 있는 접근성, 자율적인 참여가 가능한 참여성 등을 충족시켜줄 수 있어야 한다.¹⁷⁾

16) 김한별(2020). op.cit., p.22.

17) 김현. 플레이스 브랜딩(Place branding)의 유형 분석에 의한 복합문화공간 계획에 관한 연구. 2022. 홍익대학교 건축도시대학원, 석사학위. p.28.

(1) 상징성

차별화된 자연발생적인 공간으로 도시의 경쟁력을 높여 지속 가능한 장소를 이루는 중요한 요인으로 작용한다. 문화예술은 물론 지역자원의 가치를 활용하고 지역주민들과의 소통과 이해를 통해 예술 활동에 대한 부담감 없이 찾아올 수 있도록 하며, 소비자에게는 이 지역만의 상징성과 차별화된 복합문화공간으로 발전시키는 것이다.

(2) 복합성

단순한 문화체험의 공간이 아니라 일상생활과 문화예술 활동과 함께 다양한 체험으로 선택의 폭이 넓은 공간으로써의 복합성을 갖출 수 있게 한다. 문화체험의 측면에서는 공연, 전시, 교육, 체험, 이벤트 및 참여의 활동을 통해 공간의 다양한 활용과 함께 문화예술의 촉매 공간이 되는 종합적인 기능을 수반해야 한다.

(3) 전문성

대중들에게 다양한 문화적 욕구를 해결할 수 있는 장소이지만 정보 습득 측면에서 다양성이 떨어져 있는 단순한 체험으로만 만족하는 경우가 대부분이라고 할 수 있다. 단순히 소모적이고 일시적인 문화적 체험이 아닌 다양함을 기본으로 문화예술 활동을 할 수 있는 전문성을 제공해야 한다. 이러한 전문성을 갖고 문화공간을 효율적으로 운영할 수 있는 전문 운영조직과 전문 인력의 참여가 필요하다.

(4) 참여성

다양한 문화예술가로 활동하는 예술가들에게 참여할 기회를 제공하여 그들만의 창조성을 보여줄 수 있도록 하는 것과 지역 주민의 참여와 협력을 유도하여 지역 발전에 이바지하도록 하는 것이다.

(5) 접근성

복합문화공간에 접근하기 편리하도록 이용자 중심의 공간으로 되어야 한다. 도심형 복합문화공간은 각 공간이 개별적이지만 문화의 다양성을 한 곳에 갖추고 있다. 도시에서의 문화적 욕구를 해결할 수 있는 공간들이 많이 있어서 공간적 접근성을 모두 갖추고 있기에 소비자들의 접근성도 중요한 요소이다.

2.2 복합문화공간의 변천

2.2.1 복합문화공간의 시대적 변화

성장 위주의 경제구조였던 20세기에는 복합문화공간이란 단순히 문화공간들의 확충을 목적으로 하여 설립되었으며 전시관 또는 공연장등의 문화 시설을 한 공간에 모아 놓은 형태가 전부였다. 하지만 21세기 이후 성장 위주의 경제구조가 소비 위주의 경제구조로 변화하며 현대인들의 삶의 질은 향상되었고 다양화되는 개성과 여가 시간의 증대로 인한 라이프스타일의 변화가 일어났다. 과거보다 증가한 여가 및 개인 시간을 중요시하게 생각하는 사람들이 늘어나고 본래 여가를 추구하던 사람들은 보다 질 높은 문화와 여유를 추구하는 경향을 보인다.¹⁸⁾ 대중의 문화적 욕구는 다양해지며 문화 공간들의 기능을 확장시키는 주요한 원인이 되었다. 현대의 소비 트렌드는 본질적인 기능인 소비와 더불어 문화적인 기능 또한 수행하고 있으며 더 나아가 소비라는 자체를 문화적인 요소로 문화화 하는 경향을 보이고 있다.¹⁹⁾ 복합문화공간은 다양한 문화공간을 수용함과 동시에 체험과 교육 등을 통하여 대중들에게 문화 향수의 기회를 확장시키고 공공의 시민 공원과 카페, 레스토랑 등의 부대 시설들을 복합적으로 제공하며 다목적 공간으로 여가와 휴식, 놀이 등의 도심 속의 일상의 커뮤니티 장으로 활용할 수 있게 되었다.²⁰⁾ 또한, 21세기에는 가치에 대한 인식의 큰 변화가 생겨난다. 경제적 발전으로 인한 개인적인 소득의 향상과 국민들의 생활 수준이 증가함에 따라 보다 향상된 삶의 질을 추구하고자 하는 욕구가 상승하며 보다 양질의 문화를 향유하고자 하는 추세로 변화하였다. 최근에는 이러한 문화 공간들이 일상 속의 문화 개념으로 적용되기 시작하였다. 일상과 분리되는 특정한 영역의 문화로 인식되던 것이 생활 속에 스며들어 이렇게 변화하는 문화의 수용 개념은 문화공간을 찾는 행위에 대해 새로운 시각을 형성하게 한다. 별도의 행위가 아닌 일상의 하나의 과정으로 자리 잡아 새롭게 인식되고 따라서 일상생활 속의 문화적인 경험을 할 수 있는 공간이 많아지며 문화 가치에 대한 인식도 상승하는 특성을 가진다.

18) 김중희(2014). op.cit., p.36.

19) 김미연. 삼성동 코엑스 복합문화공간 확장 기본계획. 2005. 서울대학교 환경대학원, 석사학위. p.9.

20) 김현(2022). op.cit., pp.30-31.

[표2-4] 21세기 문화소비자 특성²¹⁾

구분	특성
욕구 변화	인간의 욕구 단계는 소비행태와 문화소비에 그대로 반영되어 나타남. 의식주의 욕구에서 벗어나 소비자의 기호는 가치관, 생활습관, 라이프스타일, 환경 등과 연관되며, 문화소비도 직접적인 영향 받음.
구매 행동 변화	소비자의 개성과 취향을 중심으로 소비 시장의 세분화가 일어남. 소비자 개인이 갖는 취향을 개성으로 인식 동질성과 다양성의 공존을 인식함.
자아 실현	소비를 통해 평범하기를 거부함. 제품이나 대상물의 상징성을 구매하는 것으로 상징적인 이미지를 통해 자아실현을 이루고자 함
참여 체험	수동적 문화소비에서 벗어나 직접 참여하고 체험하는 소비욕구 높아짐. 전시, 공연, 관광에서도 직접 참여하고 체험하는 프로그램 증가 추세임.
기호	기호적 소비는 상품의 기능 자체보다 상품을 소비함으로써 얻게 되는 이미지나 상징적 효과를 얻는 것이 상품 선택의 중요한 요소가 됨. 상품의 효용보다는 소비함으로써 얻게 되는 이미지를 중시함.
차별화 욕구	남들이 쉽게 모방할 수 없는 상징적인 가치를 가지고자 함. 단순히 고가품 구매를 통한 차별화를 추구하기 보다는 상품에 대한 안목과 교양, 지식을 통한 차별화를 추구하며 풍요로운 문화소비를 이끌 수 있음.
정보 획득	제품에 대한 기본적, 기술적 정보를 원하고, 자신의 선택과 관련된 전문적이고 상세한 정보를 원함.

이러한 흐름을 통해 현대 공간의 개념을 다각적으로 변화시키며 일상 생활 속에서도 쉽게 접근할 수 있는 생활 공간들이 더욱 세분화 되고 다양해지고 있다.²²⁾ 경제적 수준의 증가에 따른 인식 수준의 향상은 다양한 소비 패턴과 문화적 욕구에 있어 다변화를 지향하게 되며 한 공간에서 다양한 문화적 활동을 하는 공간에 대한 수요가 증가하게 되었다. 최근에는 예술 공간 뿐만 아니라 휴식과 쇼핑, 식음, 교육, 여가 등의 요소들까지 복합적으로 즐길 수 있도록 범위가 확장되고 있다.²³⁾ 기존에는 소비자가 한 개의 상가 내에서 상품을 일괄적으로 구매하는 원스톱 쇼핑

21) 김중희(2014). op.cit., p.36.

22) 김연경. 복합문화공간에 나타난 현대소비사회의 공간적 특성 연구 : 현대카드 복합문화공간을 중심으로. 2019. 국민대학교 대학원, 석사학위. p.28.

23) 조윤정(2014). op.cit., p.9.

(One Stop Shopping)이었다면 최근에는 하루의 일정을 한 공간에서 모두 소비할 수 있게 하는 원데이 쇼핑(One Day Shopping)의 시대가 온 것이다.²⁴⁾ 이런 변화에 맞추어 최근 조성되는 상업공간은 쇼핑, 오락, 전시, 식사, 스포츠 등의 기능을 한 공간 내에서 복합적으로 이용할 수 있는 공간 형태를 보인다.²⁵⁾

기존의 전문적인 단일 기능을 하는 공연장, 전시장 등의 공간들은 현재까지 대중들에게 다양한 문화적 욕구를 만족시켜 왔다. 그러나 도시가 거대화되고 대도시화가 되어감에 따라 새로운 문화를 형성하고 제공하는 문화 시설은 공간적인 한계에 부딪힐 수밖에 없었다. 이처럼 현대 대중들이 요구하는 동시에 여러 가지를 경험할 수 있는 욕구를 수용하기 위하여 다양한 문화의 분야가 연계되는 복합문화공간이 대두되고 있는 추세이다.

[표2-5] 복합문화공간의 변화 요인²⁶⁾

변화 요인	내용
사회추세변화	산업사회에서 탈산업사회, 정보화 사회라는 패러다임의 변화로 세계도시화, 다핵화, 레저오락화, 문화화로 변화양상을 보이고 이러한 변화는 개별화, 단순화, 특별화 된 토지이용에서 통합화, 혼합화, 복합화 된 토지이용으로의 변화를 필요로 한다.
국제화, 세계화	전 세계가 하나의 경제권으로 통합되어 자본, 정보, 문화, 인간의 국제적인 교류거점으로서 세계도시가 부상하고 국제 업무문화, 레저 및 지원기능이 집약화된 지구개발이 필요하게 된다.
도시문제 해결의 수단	도심의 복합화는 도심공동화, 베드타운 공동화 문제를 해결 할 수 있는 대안이 된다. 특히 주거와 업무지역의 복합화는 통근 교통의 대거 감소를 유도하여 교통난을 해소한다.
라이프 스타일 및 가치관의 변화	시간절약, 편리성 추구 등 라이프 스타일 및 가치관의 변화로 도시환경이 기능의 효율성 중심에서 인간의 편의성 중심으로 변화하는 등 공간 내 상호유기적인 요소들의 기능적, 공간적복합화가 필요해졌다.
트렌드의 변화	초대형화의 바람, 편리한 원스톱 선호, 퓨전스타일의 강세, 젊고 활력 있는 공간 이미지선호 등 트렌드의 변화로 인한 구매패턴의 변화가 새로운 기능으로서의 공간이다.

24) 안희선, 남경숙. “수도권 복합문화공간을 대상으로 한 공공공간의 공공매체 디자인의 실내외 연계성 비교 연구”. 서울도시연구, Vol.10, No.3, 2009, p.253.

25) 윤지호(2021). op.cit., pp.24-25.

26) 조윤정(2014). op.cit., p.14.

2.2.2 복합문화공간의 역할 및 필요성

앞서 살펴본 것처럼 복합문화공간은 시대가 변화함에 따라 대중들은 다양한 형태의 문화공간을 필요로 하고 있으며 한 공간에서 여가 활동과 문화 예술을 향유할 수 있는 문화공간의 필요성이 대두되고 있다. 또한, 기존의 단일 문화공간의 전문성을 바탕으로 새로운 기능이 복합적이고 유기적인 관계를 이루며 다변하는 대중의 문화 충족 욕구를 해소하고 공간의 효율성을 극대화 시키고 있다. 이에 따라 문화와 예술의 창조의 장, 예술과 대중이 만나는 만남의 장, 더 나아가 문화적 감성이 교류함으로써 산업화, 도시화 되어감에 따라 발생하는 피할 수 없는 황폐화를 막아주는 사회가 요구하는 공간으로 발전하였다.²⁷⁾ 복합문화공간이 위치한 주변부의 시설들과 연계되어 그 지역을 경제적으로 활성화 시키거나, 지역 문화를 형성하는 커뮤니티의 장으로 역할을 가진다. 복합문화공간의 형성은 일반 대중들과 이용객들에게 창조의 공간이자 열린 개방적인 공간으로 접근성을 높여 여가 활동뿐만 아니라 문화적인 욕구를 충족시켜주고 지역 커뮤니티의 장이 되도록 해준다. 이와 같이 하나의 목적만을 가진 장소보다 다양한 목적을 위한 복합문화공간을 형성하는 다양한 이유가 존재한다. 공공성을 위한 목적으로 대중들에게 만남의 장소를 제공하거나 거대 도시화 된 도심 속에서 휴식을 제공하기 위한 장소로 조성되며 문화 예술에 대한 진입장벽을 낮추기 위해 다양한 문화를 복합시킨 복합문화공간으로 조성된다. 야외의 전시공간이나 녹지, 시민 공원, 식음 공간, 놀이 공간 등 다양한 볼거리를 제공하며 일상 속에서 문화와 예술을 자연스럽게 접할 수 있는 기회를 제공하는 역할을 하고 있으며, 최근에는 쇼핑센터와 같이 상업공간에서도 단지 쇼핑만을 위한 장소로 조성되는 것이 아닌 다양한 기능의 문화와 오락, 여가, 휴식, 체험 등을 다양하게 즐길 수 있는 공간으로 점차 확대되어 대중들의 방문 증가를 유도하는 추세이다. 이것은 복합문화공간이 휴식을 위한 공간이자 여가를 가질 수 있는 공간을 제공해주면서 다양한 문화 활동과 체험, 교육을 통해 삶의 질을 향상시키는 역할을 하고 있다고 해석된다. 인간의 기본 권리인 문화교육의 기회를 가질 수 있는 합당한 권리를 제공하는 것이라 할 수 있다. 이처럼 복합문화공간은 문화 예술 분야의 다양한 경험을 제공해주기 위한 공간이라는 정의에서 더욱더 확장된 개념으로 최근에는 여러 주체들에 의해 다양한 목적으로 조성되고 있으며, 도시의

27) 박수린(2019). op.cit., pp.22-24.

중요한 랜드마크로의 역할을 하는 등 현대 사회에서 중요한 공간으로 인식되고 있다.²⁸⁾ 다시 말해서 문화공간들은 점차 차별성을 가진 복합적인 모습을 형성하며 현 시대를 살아가는 현대인들에게 보다 다양한 문화적 욕구 충족을 위한 공간으로의 역할과 기능을 수행하고 있다고 말할 수 있다.

하지만 이렇듯 다변화되는 사회적 요구에 따라 다양하게 복합화 되어지는 문화 공간들은 오히려 각각의 기능을 수행하기만 할 뿐 공간의 연계성을 고려하지 않아 자칫 혼란스럽거나 무분별한 복합화로 이루어질 수 있다. 그로 인하여 복합문화공간은 단순한 문화공간의 복합이 아닌 공간이 수행하는 기능 간의 긴밀한 연계에 대한 충분한 고려와 계획이 있어야 한다.

[표2-5] 복합문화공간의 역할

구분	개념
문화향수 기회제공	<ul style="list-style-type: none"> - 문화와 예술에 대한 향유와 소비를 통해 문화적 욕구 충족 문화시대 대표상징 - 누구나 문화예술에 쉽게 접근할 수 있는 기회제공 - 기본 권리인 문화예술 향수권 증진의 요건으로 다양한 문화의 공간
삶의 질 향상	<ul style="list-style-type: none"> - 이용자에게 충분한 휴식, 여가 활동 공간 제공 - 참여형 교육 프로그램을 지속적으로 운영, 삶의 질을 높일 수 있는 기회 제공 - 복지, 서비스제공 사회교육을 통한 개인발전의 계기 제공
커뮤니티 활성화	<ul style="list-style-type: none"> - 지역 이용자들 간의 만남의 장을 제공 - 현대인의 메마른 정서를 각자의 개성 있고 역동적인 삶으로 바꾸어 줌 - 커뮤니티 공간으로 사회적 교류와 문화적 즐거움 제공
예술창조 활동지원	<ul style="list-style-type: none"> - 예술인과 문화향유자 소통의 공간이자 예술창작 활동 지원 - 예술가들에게 활동무대 제공 - 대중들에게 예술 감상과 예술 생성과정, 결과물에 대한 지식 습득, 학습의 기회
지역 활성화	<ul style="list-style-type: none"> - 주변 쇼핑몰, 호텔 등 다양한 상업시설과 연계되며 관광객 유입의 기반이 됨 - 상업시설과의 연계를 통해 지역활성화 기여 - 지역경제 및 주변 지역의 활성화에 영향을 줌

28) 노영균. 복합문화 공간으로서의 하이엔드샵(High-end shop)공간계획에 관한 연구 : 밀레니얼 세대를 중심으로. 2022. 홍익대학교 건축도시대학원, 석사학위. pp.37-38.

2.3 복합문화공간의 공간

2.3.1 복합문화공간의 유형

현대의 복합문화공간은 공간이 가지는 기능에 따라 문화예술 중심의 복합문화공간과 상업공간중심의 복합문화공간으로 크게 2가지의 유형으로 나누어 볼 수 있다.

(1) 문화예술중심형 복합문화공간

문화예술중심형 복합문화공간은 전문적인 문화 시설들을 중심으로 다양한 편의 시설과 부대시설들이 한 공간에 복합되어지는 특징을 갖는다. 문화적 기능 중심의 전문 시설들이 공공 공원이나 야외 전시 및 광장 등 주변의 지형과 환경과 함께 집합되는 성격을 가진 유형이다. 문화와 예술을 중심으로 전시가 일어나거나 교육 프로그램을 운영하기도 하며 공연이나 이벤트가 일어나는 문화적 행위가 일어나는 공간이다. 특히 이러한 문화공간들의 기능적 복합화는 예술과 문화 이외에도 커뮤니티 공간, 교육 공간, 체험 공간, 놀이 공간 등의 복합을 통하여 교육과 서비스, 커뮤니티의 기능을 수행한다. 문화 예술을 향유하기 위한 목적만으로 찾는 공간이 아니라, 다양한 만남의 공간이자, 여가 공간으로의 기능이 확장된 것이다. 광장이나 녹지 공간등 공공성을 가진 공간을 조성하여 도시민들의 휴식의 장소가 되기도 하며 일상 속에서도 자연스럽게 문화와 예술을 접하고 즐길 수 있는 공간이다.

(2) 상업공간형 복합문화공간

현대의 상업공간은 다양한 문화연출을 통해 문화공간화된 소비공간이 되고 있다. 상업공간은 상품과 생활양식 제공뿐만 아니라, 생활정보 전달 공간으로써 소비자가 원하는 다양한 욕구를 충족시켜 줄 수 있도록 복합되고 있다. 여가활동과 취미생활을 선호하고 정신적 풍요를 중시하는 새로운 라이프스타일의 등장과 주변인들과의 어울림이 있는 커뮤니티 공간에서의 소비를 원하는 소비성향 변화는 기존의 상업공간을 문화가 가미된 복합문화공간으로 변화시키고 있는 것이다. 이는 단순히 소비와 구매가 아니라 문화욕구 충족과 개성 표현, 주변인들과의 어울림을 통한 시간소모가 가능한 종합적인 소비활동을 선호하면서 소비자들은 자신의 다양한 욕구를 충족시켜줄 수 있는 문화적인 공간을 원하는 것이다.

상업공간이 복합문화공간의 일종으로 인식되는 추세는 상업시설 이외에 문화, 오락 시설, 교육, 오피스, 교통 등의 다양한 관점에서 연관성을 가진다. 복합적 성격을 가지는 상업공간들은 소비 공간, 문화 공간, 오락 공간, 이벤트 공간, 식음료 공간 등으로 구성되며, 단지 수많은 상점과 백화점을 한곳에 모아놓은 것이 아니라, 여가활동, 엔터테인먼트와 식음료, 공공서비스, 편의 제공 등 다양한 서비스를 접합시키며 안락함과 청결함까지 제공하는 문화공간이 되고 있다. 복합문화공간에서의 제공되는 각종 서비스는 통합적이고 연속적이다. 상업공간을 구성하는 각기 다른 업종별 시설은 분리된 입지로 인해 개별 시설의 각각의 서비스가 단편적이고 비연속적일 수밖에 없다. 복합문화공간은 개별적인 시설이 가지는 이러한 한계를 극복시켜주고, 결과적으로 서비스의 질을 향상시켜 준다.²⁹⁾

이와 같이 공간의 기능을 중심으로 구분되었던 복합문화공간은 앞서 살펴본 복합문화공간의 변화과 흐름과 함께 공간의 유형도 다양화되고 세분화되고 있다. 이로 인해 현대의 복합문화공간은 공간의 구성에 더욱더 구체적인 접근이 필요하다.

29) 박아현(2012). op.cit., p.46.

2.3.2 복합문화공간의 공간 구성

복합문화공간의 공간 구성은 선행 연구에 따라 크게 4가지의 공간으로 구분하여 볼 수 있다. 수용적 공간과 향유적 공간, 다기능적 공간, 개방적 공간으로 공간을 사용하는 이용자의 중심으로 형성되는 공간 구성으로 볼 수 있다.

(1) 수용적 공간

대중의 다양한 문화적 니즈와 욕구 충족을 위하여 현대의 문화공간들은 기존의 문화공간과 같이 하나의 장르만을 수용하지 않고 문화 예술의 다양한 장르의 결합과 공존을 통하여 기존의 문화공간의 한계를 극복하게 된다. 이처럼 현대 도시의 복합문화공간은 복합적이고 다양한 문화와 장르의 다양성을 띠며 수용적인 공간을 형성한다.

(2) 향유적 공간

현대의 소비자들의 소비 형태는 단순한 구매를 통한 행위에서 그치는 것이 아닌 소비를 통해 문화의 충족과 문화적 공간을 향유하고자 하는 성향을 보이고 있다. 이에 따라 복합문화공간은 점차 문화예술 공간에 기존의 상업공간과 연결성을 도모하는 복합문화공간의 형태를 조성하게 되었다. 이러한 복합문화공간의 문화적 공간에서 상업공간의 도모는 대중들에게 연속적인 서비스를 제공하며 단편적 기능만을 하던 기존의 공간의 한계점을 극복하며 도심 속의 공공의 휴식공간을 제공한다.

(3) 다기능적 공간

복합문화공간은 단어 그 자체로 다양하고 이질적인 문화공간들의 복합화를 이루고 있는 공간으로 각기 다른 기능의 장소들로 이동할 때 발생하는 경제적 또는 시간적인 비용을 최소화시켜주며 사용자의 편의를 도모하고 효율적인 토지의 개발이 가능하게 된다. 이와 같이 복합문화공간은 공연이나 전시, 혹은 교육적 공간이나 공공적인 휴식의 공간, 상업 공간 등의 2가지 이상의 시설을 갖추며 다기능적인 공간을 제공하고 있다. 이는 오늘 날 문화 소비자들의 욕구의 충족을 불러 일으키며 문화의 향유가 일상 속에서 자연스럽게 받아들일 수 있는 공간을 형성한다.

(4) 개방적 공간

복합문화공간은 도심 속 현대인들을 위하여 공공성을 띠고 자연스러운 만남의 장소를 제공하게 된다. 공간 속에서 이용자들은 그들 사이의 자유로운 의사소통과 상호작용을 통하여 문화공간으로의 자연스러운 유입을 가능하게 한다. 이렇게 형성되는 복합문화공간들은 도심 속에서 시민들을 위한 공공장소로서의 역할을 하며 개방성을 띠게 된다. 이로 인하여 형성된 공공공간은 도시민들에게 개방적인 공간을 제공하며 도시의 연장선에서 문화 공간이 자연스럽게 일상으로 스며들게 된다.

제3장

하이퍼텍스트 공간

3.1 하이퍼텍스트의 개념 및 특성

3.2 하이퍼텍스트 건축 공간의 특징

3.3 복합문화공간과 하이퍼텍스트의 관계

제3장 하이퍼텍스트 공간

3.1 하이퍼텍스트의 개념 및 특성

3.1.1 하이퍼텍스트의 개념

(1) 텍스트의 개념

텍스트는 본래 ‘정교하게 짜여진 조직(Geflecht)’이라는 뜻과 ‘직물(Gewebe)’라는 뜻의 라틴어에서 유래한 단어로 일반적으로는 ‘응집성’이라는 일정한 관계를 가지는 문장 연결과 의사소통 기능을 수행하는 언어적인 행위라고 볼 수 있다.

언어학의 관점에 의하자면, 텍스트는 일반적으로 쓰여 있는 것을 가리킨다. ‘쓰여 있는 것’은 종이에 문자로 고정되어 있고, 따라서 물질적 속성상 움직이지 못하는 특징을 갖는다. 그리고 텍스트는 어떠한 방식으로든 시작하는 부분과 끝나는 부분이 정해져 있는 완결된 형태를 지니고 있으며 일정한 순서를 따라 읽어야 하는 선형적인 특성을 가진다.³⁰⁾ 이는 곧 텍스트를 생산해낸 주체가 만들어낸 고정적이고 선형적인 완결성을 지닌 프레임을 수용자는 따라가야 하는 구조이며 이곳에서 각각의 텍스트가 가지는 기표와 기의는 제한된다.³¹⁾ 따라서 고전적 텍스트는 강한 중심성을 가지고, 선형적이며, 일방향성을 지니게 된다.

하지만 이러한 텍스트의 형태상 특징들은 매체의 발달과 더불어 텍스트의 개념 확대를 가져온다. 디지털 시대와 멀티미디어 시대에 들어와 현저히 바뀌게 됨에 따라 자연스럽게 텍스트 개념은 확장된다. 이제 텍스트는 변화된 조건 속에서 자신의 물질적 한계와 시·공간의 제한을 넘어선다. 고정적이고 불변하는 텍스트에서 시각적으로 움직이는 역동적인 텍스트로, 시작과 끝을 선형적으로 이어가는 완결된 텍스트에서 파편화되고 개방된 텍스트로 확대된다.³²⁾

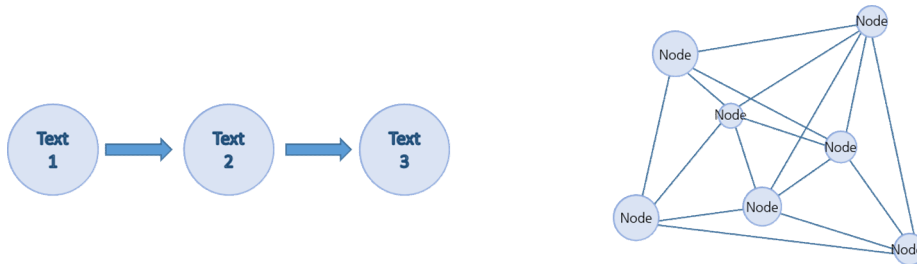
30) 김요한. ““텍스트”에서 “하이퍼텍스트”로”. 텍스트 언어학, Vol.16, 2004, p.181.

31) 손진배. 하이퍼텍스트 구조의 비선형적 공간특성 연구: SANAA의 작품을 중심으로. 2021. 국민대학교 대학원, 석사학위. p.8.

32) 김요한(2004). op.cit., p.184.

(2) 하이퍼텍스트의 개념

1960년대 테오도르 넬슨은 과도한, 초월하는, 건너편의 뜻을 가지고 있는 하이퍼 'Hyper' 와 텍스트 'Text'를 합성하여 네트워크 내에서 '비 순차적인 읽기와 쓰기'를 설명하기 위한 하이퍼텍스트라는 컴퓨터 용어를 개발하였다. 기존의 텍스트가 사용자의 선택과 사고의 방식과 상관없이 고정되고 순차적인 정보를 얻을 수 있는 구조인 반면에 하이퍼텍스트는 사용자의 필요와 사고방식의 순서를 따라 비순차적인 이동하며 사용자의 니즈에 맞는 정보를 얻을 수 있다. 하이퍼텍스트는 인터넷 상에서 링크를 클릭함으로써 다방면적인 정보의 흐름을 가능하게 하는데, 이러한 정보들을 마디 'Nodes'라고 볼 수 있으며 마디는 하이퍼텍스트에서 가장 기초적인 정보의 단위를 의미 한다. 마디들은 링크 'Link'에 의해 끊임없이 연결되는 구조를 가진다. 이로 인한 마디들의 집합, 즉 정보의 집합들은 하이퍼텍스트를 통하여 비 순차적인 흐름을 통하여 연결되며 시작과 끝이 정해지지 않고 유기적인 연계성으로 정보의 위계가 사라지며 다 중심적인 네트워크의 구조를 만들어낸다.



[그림3-1] 텍스트와 하이퍼텍스트의 구조

하이퍼텍스트의 마디들은 끊임없이 가지를 치고 뺏어 나가며 수용자들에게 선택을 허용하는 텍스트로 링크들에 연결되어 수용자들에게 새롭고 다양한 경로를 제공한다. 이와 같이, 하이퍼텍스트는 월드와이드웹을 형성하는 핵심구조로서 웹상에서 하이퍼텍스트를 선택하게 되면 그 텍스트와 링크되어 있는 다른 웹으로 이동하게 되는 네트워크를 이룬다.³³⁾ 언어학적으로 관점으로 보면 구조화된 텍스트라 일컬어지며 이는 계속해서 가지를 치며 뺏어나가게 되며 사용자들에게 선택을 허용하는 텍스트이며 상호작용적인 화면에서 가장 잘 읽을 수 있는 텍스트, 다시 말

33) 장재영. 하이퍼텍스트적 사고를 통한 공간 재구성에 관한 연구. 2003. 국민대학교 대학원, 석사학위. p.6.

해서 끈에 의해 연결된 일련의 텍스트 덩어리로서 사용자에게 또 다른 새로운 경로를 제공하는 텍스트이다.³⁴⁾ 하이퍼텍스트는 매체 연구자들의 관점에 따라 다양한 방식으로 정의되고 있다. 대표적인 정의와 매체 연구자를 살펴보면 다음 [표 3-1]과 같이 하이퍼텍스트의 개념이 설명될 수 있다.

[표3-1] 하이퍼텍스트에 관한 매체연구자의 정의³⁵⁾

연구자	정의
차넷 피테리오 (Janet Fiderio)	일반적으로 하이퍼텍스트란 복합적인 링크들을 이용하여 우리를 정보의 스크린에 연결하는 데이터 베이스 관리 시스템이다. 가장 정교한 수준에서 하이퍼텍스트는 공유 작업과 상호적인 의사 소통, 또는 지식을 받아 들이기 위한 소프트웨어의 환경이다. 하이퍼텍스트는 빠르고 직관적인 접근을 가능하게 하는 연결을 통해 정보를 비축하고 검색하는 두뇌의 능력과 비슷하다.
야콥 닐슨 (Jakob Nielsen)	하이퍼텍스트란 비순차적 글쓰기, 즉 각 노드가 텍스트나 정보를 담고 있는 통제된 도식이다. 하이퍼텍스트는 사용자들이 자신의 필요에 따라 자유롭게 정보들 사이로 이동할 수 있게 해 줘야 한다. 그 느낌을 정확히 규정하기는 어렵지만 항해할 때 짧은 반응 시간, 낮은 인지적 하중을 포함하는 것이라 할 수 있다.
조지 P.랜드 (George P. Landow)	하이퍼텍스트란 노드와 연결되는 링크, 경로 같은 단어로 설명되는 열린 결론(open-ended)을 의미하며 무한하게 끝없이 이어지는 미완성의 텍스트성을 지닌 것으로, 다수의 경로와 사슬, 항적들을 통하여 전자의 원리로 연결되는 이미지의 집합으로 형성된 텍스트이다.

34) *ibid.*, p.6.

35) 박해경. 디지털 스토리텔링 기법을 적용한 공간 디자인 방법 연구: 하이퍼텍스트를 중심으로. 2009. 이화여자대학교 디자인대학원, 석사학위. pp.11-12. 재구성

3.1.2 하이퍼텍스트의 특성

앞서 살펴본 것과 같이 다양한 링크를 통해 텍스트를 자유롭게 연결하는 비선형적 텍스트인 하이퍼텍스트는 크게 4가지 특성을 지닌다.³⁶⁾ 먼저, 기존의 고정적이었던 인쇄 텍스트와는 다르게 하이퍼텍스트에서는 다양한 링크들을 통해 어떤 것을 선택하느냐에 따라 다른 정보를 접할 수 있고 어떠한 텍스트라도 링크로 연결이 되어 텍스트의 전체적인 일부로 포함 시킬 수 있다. 또한, 수동적인 수용만을 할 수 있던 기존의 텍스트와는 달리 시스템 내에서 새로운 정보와 의견을 첨가하거나 수정할 수 있어 서로 상호적인 영향을 행사할 수 있으며, 문자화된 정보 뿐만 아니라 영상 혹은 음악 등 다양한 매체의 정보들을 능동적으로 수용할 수 있다. 이러한 하이퍼텍스트의 특성은 비선형적 또는 비 순차적이고 경계가 모호하며 상호작용이 가능하며 다매체적인 특성을 지니고 있는 것을 볼 수 있다.

(1) 비선형성

하이퍼텍스트의 구조는 하나의 마디와 마디들이 선형적인 연속성으로 진행되는 것이 아니라 다양하고 역동적인 비선형적인 구조로 분산적으로 뻗어나가며 형성되는 방식이다. 위계적이거나 수직적인 관계가 아닌 끊임없이 뻗어지는 그물망 구조로 정해진 방식이나 경로가 없다는 특징을 가지고 있다. 하이퍼텍스트의 네트워크 구조가 수용자들에게 선택의 기회를 제공함으로써 시작점 또는 어떠한 링크의 연결과 방식으로 이어 나갈지는 전적으로 수용자가 선택하기 때문이다. 다시 말하자면, 링크와 링크의 연결이라는 방법은 존재하지만 중요한 가치에 대한 결정권이나 어떠한 방향으로 나아가고 선택해야 할지에 대한 방법은 존재하지 않고 있다. 하이퍼텍스트의 구조와 체계는 무한한 방식으로 탈중심화 되거나 동시에 연속적인 중심화가 이루어질 수 있다. 이로 인하여, 하이퍼텍스트는 선택의 자유가 이루어지고 그로 인하여 사용자들은 링크들의 선별을 통하여 본인만의 변별적이고 개별적인 해석의 과정을 이루며 비선형적인 방식의 텍스트를 통해 정보를 얻을 수 있다.

(2) 상호작용성

하이퍼텍스트의 상호작용성은 비 선형적인 특성과 불가분리적인 관계로 선택의

36) 박혜경(2009). op.cit., p.13.

영향으로 인한 이질적인 요소들 간의 관계를 연결시키고, 관계를 결합하는 상호적인 교류의 개념으로 해석된다. 사용자는 하이퍼텍스트를 통하여 텍스트 또는 정보들을 변형시킬 수 있으며 주석을 첨가하거나 새로운 자료를 추가하여 열린 시스템을 사용할 수 있다. 일방적인 수용이 아닌 상호적인 양방향적인 영향력을 가지며, 이러한 상호작용성으로 인하여 새로운 네트워크 매체의 기능 뿐만 아니라 커뮤니케이션이 이루어지는 매체이기도 하다. 이러한 상호작용성으로 인하여 사용자의 선택과 자유가 강조되고 상호간에 미치는 영향력이 강해지며 사용자는 본인의 주관과 관점에 의하여 텍스트들을 연결하고 구성하며 새로운 정보들을 창출한다.

이처럼 하이퍼텍스트 내에서는 고정된 개념의 단일 의미들을 간주할 수 없고 사용자의 선택과 결정에 의해 만들어지는 의미들이 끊임없이 형성이 된다. 텍스트의 내용들은 작가 중심에서 사용자 중심으로 이전되고 작가의 해석과 의도는 절대성이 상실되며 사용자가 만들어내는 텍스트의 과정들을 통하여 생산적인 사용자가 탄생하게 된다.

(3) 무경계성

하이퍼텍스트는 시작도 끝도 없는 무한한 구조의 네트워크를 형성한다. 이는 경계가 사라진 구조를 나타내며 하이퍼텍스트의 링크는 어떠한 노드로든 끊임없이 연결될 수 있는 것이다. 텍스트의 경계가 사라짐은 고정적인 텍스트의 무한한 확장으로 이어질 수 있다. 하이퍼텍스트는 언제나 자신을 뛰어넘어 다른 텍스트와의 관계 하에 형성되기를 바라고 있기 때문에 하나의 독립되어 존재하는 하이퍼텍스트란 그자체로서 모순인 것이라고 할 수 있다.³⁷⁾ 이와 같이, 하이퍼텍스트 구조는 텍스트에 연계된 링크들간의 연결이 모두 동등한 위치로 형성되어 위계적이고 순차적인 텍스트가 아닌 정보들의 결합을 이루며 텍스트들의 경계를 모호하게 만든다. 이러한 하이퍼텍스트의 구조는 하나의 정보에서 파생되는 다양하게 연계된 텍스트들을 집결시키고 그들 사이의 경계들을 모호하게 하여 정보 습득의 무한한 확장과 경험을 가능케 한다. 하이퍼텍스트의 무경계적인 특징은 끝없이 연결되는 텍스트의 역동적인 운동성으로 인해 사용자의 다방면적이고 순간적인 직관과 결정으로 인하여 텍스트들의 연결을 형성하여 사용자이 필요에 의한 정보를 습득하게 된다.

37) *ibid.*, p.16.

(4) 다매체성

하이퍼텍스트의 다매체성이란 하나의 노드를 통하여 다양한 링크들을 연결시킴으로 나타나게 되는데, 이는 디지털화를 통해 텍스트 이외에도 음악 이미지, 동영상 등의 다양한 정보들이 거리와 관계없이 자연스럽게 융합되어 정보의 확장성과 연결성을 가져오게 된다. 이처럼 전 세계적으로 정보와 매체들은 디지털화 되고 네트워크화 되며 기존의 텍스트와는 달리 매체가 통합되는 모습이 가장 큰 특징이다.

이러한 하이퍼텍스트의 다매체성은 네트워크 내에서 다양한 매체들의 융합과 결합하는 방식이자 단순히 수많은 매체들의 공존을 의미하는 것이 아니라 그들 간의 상호작용을 통하여 양방향의 상호매체성의 가능성을 의미한다. 하이퍼텍스트에서의 상호작용성은 다양한 매체가 서로의 자리를 뒤바꾸고 대신하며 이야기를 이어주고 다시 건너뛰며, 연상의 폭을 넓게 만들어 주는 기능을 한다.³⁸⁾

38) 송진화. 디지털 아트에 있어서 하이퍼텍스트(Hypertext) 문제: 리좀(Rhizome)적 특성을 중심으로. 2003. 홍익대학교 대학원, 석사학위. p.25.

3.2 하이퍼텍스트 건축 공간의 특징

근대 모더니즘 이후 이어지는 건축개념들 속에서 나타나는 언어와 철학적 사고는 하이퍼텍스트 구조가 지닌 비선형적이고 탈위계적인 특성이 건축에 적용될 수 있는 배경을 만들어 주었다.³⁹⁾

현대의 문화소비자들은 과거의 수동적이고 예측 가능했던 행위가 아닌 적극적인 공간 활용과 해석을 통하여 새로운 공간을 경험하고 창조적으로 의미를 부여하여 공간의 주체가 되고자 하는 경향을 지니고 있다. 이를 바탕으로 언어학을 기반으로 둔 하이퍼텍스트의 특성을 통하여 건축적인 해석을 하기 위해서는 공간의 사용하고자 주체가 되는 사용자의 측면에서 이를 분석할 필요가 있다. 앞서 분석한 하이퍼텍스트의 특성인 비선형, 상호작용성, 무경계성, 다매체성은 현대의 건축 공간에서 연속적이며 비선형적인 동선과, 다양한 입구, 상호작용적인 공간, 다중심적인 공간 등의 공간적인 특징으로 드러나며 하이퍼텍스트의 특성이 물리적인 공간에서 구현될 때 나타나게 되는 구체적이고 적용가능성이 높은 특징을 보인다. 이러한 특징들이 현대 건축 공간에서 어떠한 방식으로 적용되고 있는지 분석하고자 한다.

3.2.1 비선형성

하이퍼텍스트의 비선형적인 특성은 네트워크 안에서 비순차적인 이동이 가능하다는 점을 기반으로 한 특성이다. 사용자의 선택에 의해 이동이 가능하며 시공간의 제약을 받지 않는다. 이러한 특성이 공간에 적용이 되면 하나의 공간에서 다른 공간으로 이동할 때에 사용자의 선택에 따라 자유로운 이동이 가능한 공간으로 적용이 가능하다. 또한, 네트워크망을 통해 비 순차적이며 복합적인 이동이 가능한 공간 구조라는 점에 바탕을 두고 물리적인 공간에서 자율적 동선으로 인한 방향성 결여와 탈위계적 공간 해석이 가능하다.⁴⁰⁾

과거의 공간은 건축가가 설계한 동선에 따라 사용자들이 수동적으로 움직여야 했다면 하이퍼텍스트 공간에서는 사용자의 의도와 선택을 통해 원하는 공간으로 이동이 가능하다. 오늘 날 새로운 공간에 대한 대중들의 욕구 충족을 위해 물리적

39) 신수진. 하이퍼텍스트 구조를 통한 현대 공공도서관의 공간특성 연구: 커뮤니티 활동 분석을 중심으로. 2022. 홍익대학교 대학원, 석사학위. p.47.

40) *ibid.*, .p.51.

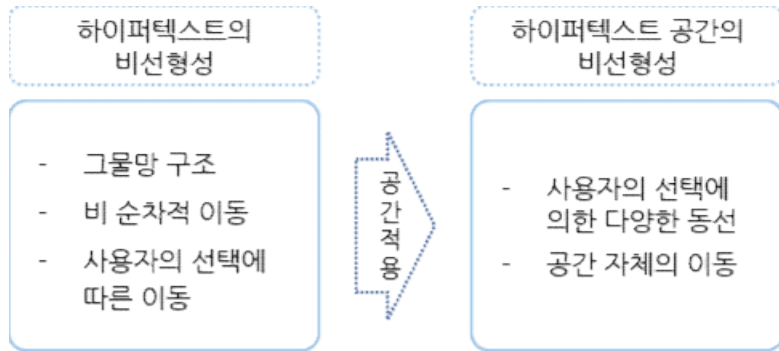
공간의 중심보다 사용자의 중심의 공간이 되었고 오래된 구조적인 형태와 중심은 해체되며 공간은 위계와 중심이라는 개념이 사라지게 된다. 중심의 해체로 인하여 사용자의 선택과 흐름에 따라 기능과 목적성에 따른 중심점의 역할을 하는 공간들은 수시로 변화하게 된다. 복합적이고 다양한 중심 공간이 연속적으로 형성이 되며 구분과 통제보다 사용자의 선택과 배제를 통하여 비순차적 공간과 동선의 방식으로 공간을 경험할 수 있다.



[그림3-2] Rem Koolhaas의 시애틀 공공도서관
출처: www.archdaily.com/11651

비선형적인 특징은 특히 동선 구조에서 가장 두드러진다. 예를 들어, 램콜하스의 시애틀 공공도서관은 거대한 매스 내부에 각 프로그램들의 배치를 어긋나게 설계하여 프로그램과 공간이 능동적인 흐름으로 접근이 가능하게 하였다. 중앙 아트리움과 교차하며 비연속적이고 비선형적인 에스컬레이터들의 배치가 이루어져 다양한 동선이 가능하며, 기울어진 경사로와 경사판으로 열람공간의 연속적인 구성을 통해 사용자들에게 공간 내부의 자유로운 산책로의 개념을 도입하였다. 이러한 비선형적인 동선을 통해 복합되어진 프로그램들 간에 수직적인 연속성을 부여하며 사용자들에게 새로운 공간적 경험을 제공하는 요소로 작용하였다.

즉, 비선형적인 특성은 중심의 부재로 인해 공간의 위계가 사라지고 동일한 의도와 목적이라도 접근하는 방식과 주체에 따라 비순차적인 공간을 경험하게 되어 사용자들에게 선택적 다양성을 제공하게 된다.



[그림3-3] 하이퍼텍스트와 비선형성

3.2.2 상호작용성

하이퍼텍스트이 상호작용성이란 사용자와의 상호작용에 의해 텍스트가 계속해서 변화되어지는 것과 마찬가지로 사용자에게 의해 공간의 형태나 재료, 정보들이 변화하는 것으로 하이퍼텍스트적 공간에서의 상호작용성에 대해 말할 수 있을 것이다.⁴¹⁾ 상호작용성은 사용자가 공간의 환경적인 형태나 역할에 영향을 줄 수 있는 가능성을 내포하고 있다. 하이퍼텍스트의 노드와 같은 개념으로 개별적인 중심 공간들은 서로 연계되며 상호작용을 하고 이로 인하여 상대적인 공간들을 형성하게 된다. 같은 공간이라 할지라도 공간을 사용하는 사용자들의 경험과 기억에 의하여 공간의 재해석과 재구성이 가능하다. 네트워크 상의 링크의 개념을 공간으로 대입하면 하나의 개별적인 공간에서 사용자의 선택적인 이동을 통하여 공간을 연결하고 경험할 수 있다. 이러한 공간의 대입은 사용자에게 공간의 우연한 만남을 유도하게 되고 공간들의 관계에 있어 끊임없이 새롭게 해석될 수 있다. 유연한 흐름은 자연스럽게 다른 공간으로의 이동을 가능하게 하며 정보의 습득과 사용자의 행동 범주에도 영향을 미치며 동시에 또 다른 공간으로의 이동을 유발하게 된다. 예를 들어, 네덜란드에 위치한 SANAA의 알메르 극장은 극장 겸 문화센터로 이용되며 엘리트 문화와 대중 문화 사이의 위계를 없애고자 하는 목적을 가지고 설계된 공간이다. 작가와 대중들 간의 교류의 장으로써 끊임없는 인식의 교감이 형성되는 공간이며 그 가운데 생성되는 우연적인 합의들이 이루어지는 공간이다.⁴²⁾

41) 이선미, 심은주. “현대건축공간에 나타난 하이퍼텍스트의 특성에 관한 연구”. 한국실내디자인학회, Vol.9, No.3, 2007, p.129.

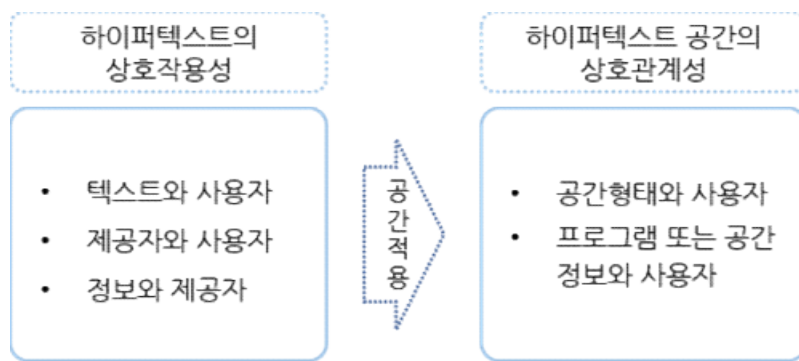
42) 손진배(2020). op.cit., p.72.



[그림3-4] SANAA의 알메르 극장

출처: honeyecom.tistory.com/entry/SANAA-Theatre-Almere

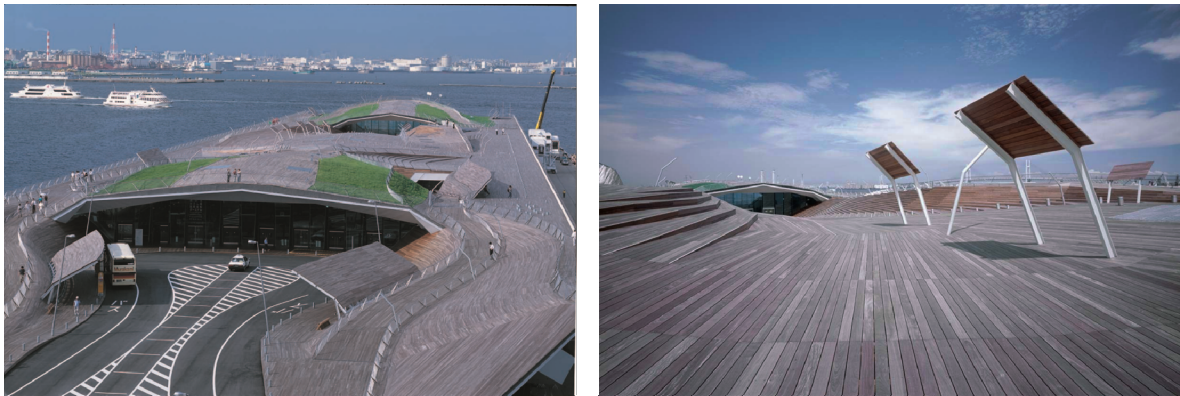
각 실들은 투명하거나 반투명한 건축 재료들을 사이에 두고 프로그램들의 상호작용이 일어나며 공간의 위계를 사라지게 만든다. 이 사이에서 사용자들은 서로를 인식하고 받아들이며 관계를 맺게 되고 방향성을 상실한 채 불확정적인 공간의 경험을 체험할 수 있다. 이는 도심 속에서 도시와 건축간 경계의 상호작용을 이루며 자연스러운 상호작용이 가능하게 한다. 또한, 투명한 건축재료들 사이에 인접하고 있는 공간들의 관계는 사용자들에게 시각적인 개방감을 주어 단순히 인식의 차원이 아닌 공간의 기능과 역할에 영향을 준다. 뿐만 아니라 건물의 외피에서 투명성과 겹쳐지는 재료의 혼용, 또는 착시 현상을 유도하여 내부 공간이 외부와도 연결성을 가지게 되고 도시의 환경이 자연스럽게 내부로 이어지는 효과를 준다.



[그림3-5] 하이퍼텍스트와 상호작용성

3.2.3 무경계성

하이퍼텍스트의 모호한 경계는 네트워크 내에서 링크에 의한 자유로운 이동이 가능한 특성에 의한 것으로, 물리적인 공간에서 이러한 특성은 내부의 공간 사이나 내·외부공간의 사이, 수직적 공간들과의 관계에서 드러나게 된다.⁴³⁾ 따라서 중심 공간과 부수적인 공간들의 구분이 불분명하거나 공간과 공간들 사이의 경계가 모호해지며 연계성을 갖는 것을 의미한다. 이는 내·외부의 경계가 모호해지며 공간은 개방성을 띠며 수용자들에게 연속성을 지각하게 함으로써 접근성의 다양화와 유동적인 유입을 가능하게 한다. 또한, 수직적인 공간에서도 순차적인 접근이 아닌 유기적인 동선을 사용하여 층간의 자유로운 이동을 가능하게 하거나 상·하의 수직적인 위계성을 모호하게 하여 공간의 연속성을 부여할 수 있다.



[그림3-6] 요코하마 국제 항만 터미널

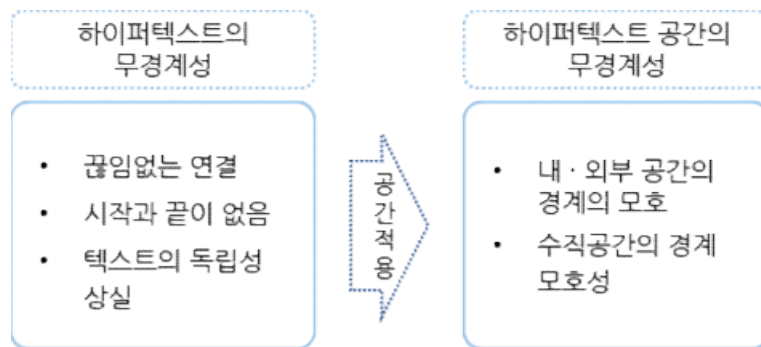
출처: www.archdaily.com/554132

F.O.A 가 설계한 요코하마 국제 항만 터미널은 도시와 건축간의 경계를 모호하게 하고 기존의 터미널의 성격을 띠는 것보다 건축이 도시적 배경의 일환이 되도록 설계하였다.⁴⁴⁾ 이를 통하여 요코하마 국제 항만 터미널은 도시의 연장선으로 시민들의 공공 장소이자 공공적인 성격을 띠는 문화공간이 되었다. 공공장소로의 프로그램과 터미널의 프로그램들이 융합되며 상호 연계되어 공간의 경계를 허물고 유기적인 흐름을 유도 하고 있다. 사용자들은 내·외부와 수평 수직으로 끊임없이 순환되는 흐름에서 방향성을 상실하고 개개인의 선택으로 공간을 풀어나가게 되며,

43) 신수진(2022). op.cit., p.55.

44) 손진배(2020). op.cit., p.72.

사라진 경계로 인해 무한하게 확장되어가는 공간을 경험할 수 있다. 또한 오늘 날 변화하고 있는 현대의 건축 공간에서는 대중들의 다양한 요구와 니즈를 수용할 수 있는 공간을 필요로 하고 있다. 이러한 공간이나 프로그램의 복합적인 배치는 이질적인 성격의 공간들을 특정한 매개 공간으로 통합되어 연결하거나 은유적 또는 비유적인 방식의 경계를 설정하여 투명한 경계를 만들어 내며 공간의 자연스러운 연계를 이루게 된다. 공간의 경계는 확실하지 않으나 홀이나 아트리움 같은 다양한 요소들로 수직적이고 입체적인 성격을 띠기도 하며 공간의 개방성과 모호함을 느끼게 해준다.



[그림3-7] 하이퍼텍스트와 무경계성

3.2.4 다중심성

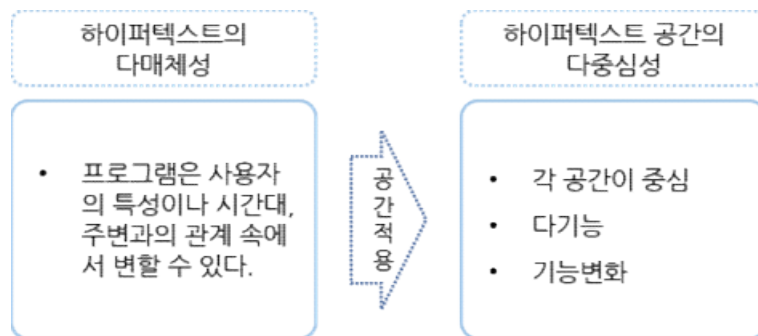
하이퍼텍스트의 다매체성은 네트워크에서 링크를 통해 원하는 문서나 다양한 매체로의 이동이 가능하며 자연스럽게 정보의 중심은 사용자에게 의해 무한하게 뻗어 나가며 다중심적인 성질을 띤다. 사용자는 의도와 필요에 따라 공간을 이동하며 주변과의 관계성 또는 공간의 기능 변화로 인해 계속해서 중심을 재형성하고 목적에 따른 공간의 재중심화가 일어나게 된다. 또한, 다중심성은 프로그램의 복합화와 연계되는데 하나의 공간 내에서 한가지의 기능만을 수용하는 것이 아니라 다양한 프로그램들이 섞여 기능이 변화하는 양상을 보이며 중심 공간의 전환이 일어나게 된다. 다양한 기능들이 복합화되고 공존하며 프로그램들의 유연한 연계성이 요구되는 현대의 건축 공간에서는 하나의 큰 중심 공간을 향하여 부수적인 공간들이 배치되는 기존의 구성 방식이 아닌 각기 다른 공간들이 중심성을 가지며 공존한다.



[그림3-8] 센다이 미디어 테크

출처: allarchitecturedesigns.com/toyo-ito-sendai-mediatheque

센다이 미디어테크는 일반적으로 복합화된 도서관과 미술관의 공간 구성 방식에서 벗어나 사용자들의 자유로운 행위가 발생할 수 있도록 프로그램들의 자유로운 배치와 중첩으로 다중심적인 성격을 지니고 있다. 중심 공간들은 자유로운 평면 구조와 수직적 동선으로 인하여 경계가 모호해지고 각각의 공간들은 동등하게 중심성을 갖게 되며 새로운 프로그램과 공간에 대해 자유로운 행위가 일어난다. 그 결과, 건축 안에서 중심적이고 고정적인 공간이 사라짐에 따라 공간 간의 위계성은 상실되고 자유로운 평면과 프로그램의 복합화가 이루어진다. 이를 통하여 새로운 공간과 자연스러운 관계를 맺을 수 있으며 능동적인 행위가 일어날 수 있다.



[그림3-9] 하이퍼텍스트와 다중심성

[표3-2] 하이퍼텍스트 건축 공간의 구체적 적용 방법

비선형성	중심의 부재	중심의 해체로 인해 사용자의 선택과 흐름에 따라 기능과 목적성에 따른 중심점의 역할을 하는 공간들이 수시로 변화한다.
	비순차적인 공간 경험	자유로운 동선에 의해 사용자는 원하는 공간으로 선택적인 비순차적 이동이 가능하게 된다.
상호작용성	내·외부의 해체	도시의 환경이 자연스럽게 내부로 이어지게 하는 유연한 흐름은 자연스럽게 다른 공간으로의 이동을 가능하게 하며 공간과 사용자의 관계를 연계시킨다.
	시각적 개방성	투명한 건축재료나 수직적인 공간의 확장은 시각적 개방감을 주어 단순 인식 차원이 아닌 공간의 기능과 역할에 영향을 준다.
무경계성	공간의 투명성	공간이나 프로그램의 복합적인 배치는 특정한 매개 공간으로 통합되거나 투명한 경계를 형성하며 자연스러운 연계를 이룬다.
	경계의 재설정	공간의 경계는 홀이나 아트리움 같은 다양한 요소들로 수직적이고 입체적인 성격을 띠기도 하며 공간의 개방성과 모호함을 느끼게 해준다.
다중심성	흐름을 통한 공간 구성	사용자들은 다중심적인 공간으로 인해 새로운 공간과 자연스러운 관계를 맺으며 능동적인 흐름으로 공간을 재해석하게 된다.
	기능의 변화	사용자의 필요에 의한 공간의 기능 변화로 사용자의 목적에 따라 공간의 중심은 재설정되며 다중심적으로 변화한다.

3.3 복합문화공간과 하이퍼텍스트의 관계

하이퍼텍스트(Hypertext)구조에서 중요한 것은 네트워크 상에서 이루어지는 흐름들(Flows)이다. 다중심적이고, 연결과 흐름이 중요하며 그것의 방향성이 분명하지 않은 특징은 현대도시의 특징과 매우 유사하다.⁴⁵⁾ 현대사회는 도시화, 거대화, 네트워크(Network)화된 사회이고 도시가 거대화 되면서 도시집중화 현상으로 인해 대부분의 사람들은 도시적 환경에 영향을 받고 있다. 이러한 상황 하에서 건축 또한 도시적 환경에 긴밀하게 영향을 받고 관계를 맺게 되었다. 변화하는 흐름을 따르는 불확정적인 유동적 영역들이 생겨나 영역 간 경계를 모호하게 되고 흐름들(flows)이 중첩되고 충돌함에 따라 유동적 영역들은 다양한 조건들이 발생하게 되고 이것은 다층적 네트워크 상에 존재하게 되었다. 즉 흐름들의 중첩과 충돌에 의해 도시 안에서 다양한 사회현상이 발생하게 되었고 그 사회 현상을 관찰함으로써 유동적인 사회에서 건축이 나아가야 할 방향을 들여다 볼 수 있다.⁴⁶⁾

복합문화공간은 도시속의 거대구조물로서 현대사회의 복합적 프로그램을 수용할 수 있는 개방적 구조물로서의 가능성을 잠재하고 있다. 한 가지 고정된 프로그램으로 존재하지 않고 다른 조건과 흐름들이 접속됨으로서 계속적으로 변형되는 모습이 하이퍼텍스트(Hypertext)적인 모습을 보이고 있다. 이런 하이퍼텍스트적인 속성을 가진 사회적 현상들은 사회 곳곳에서 나타나고 있다. 현대사회에서는 결정론적인 단일 프로그램의 건축 방식은 이제 더 이상 유동적인 환경에서 적응할 수 없고 또 다른 흐름을 만들어내는 발산적 구조물(dissipative structure)에 녹아 들어야 하며 복합적 프로그램이 건축적 형태와 함께 통합 되어야 한다.⁴⁷⁾ 현대도시에서 건축의 프로그램은 밀집성과 복잡성 그리고 네트워크 상의 흐름과 연속성이 반영되어 있어야 한다.⁴⁸⁾ 이와 같이 현대都市는 그 크기가 확대됨에 따라 밀집되어 있고 복잡적이며 다중심적, 다층적인 네트워크 구조를 갖는다는 것으로 설명할 수 있다. 크

45) 이호준. 하이퍼텍스트(Hypertext)의 개념을 적용한 도시건축: 동대문 프레야타운의 재구성을 중심으로. 2003. 경기대학교 건축전문대학원, 석사학위. p.국문초록.

46) ibid., p.16-17.

47) 벤 발 베켈(Ben van Berkel)은 절대적이지 않은 역동적인 도시의 힘들은 폐쇄적 합리적 구조물이 아닌 또 다른 흐름을 만들어내는 발산적 구조물(dissipative structure)에 녹아 들어야 하며 복합적 프로그램이 건축적 형태와 함께 통합되어야 한다고 주장한다.

48) 렘 쿨하스(Rem Koolhaas)는 오늘날의 건축이 직면한 상황을 복합적인 프로그램이 불안정한 상태로 담겨져야만 하는 거대한 구조물의 개념으로 나타낸다. 여기서 언급하는 거대함(Bigness)은 양적 크기의 문제가 아니며 크기로 인한 복합화의 필요와 그에 따른 복잡함과 혼돈이다.

기가 커질수록 더욱 많은 프로그램을 요구하게 되고 그 다양성은 단일 공간 안에 복합적으로 형성되는 것으로 기능과 프로그램의 복합화가 이루어지게 된다.

기존의 문화 공간의 복합화는 긍정적인 측면 외에도 문제점도 함께 지적 되었다. 부족한 문화공간을 확충하기 위한 목적만으로 주변 환경과의 연계나, 공간과 공간 사이의 상호작용이 고려되지 않은 채 단순히 여러 장르의 공간을 한 곳에 모으는 역할에 그쳤었다. 단지 다목적의 공간으로 지어지는 것이 아닌 주변의 환경을 고려하지 않은 채 경쟁하듯 문화 시설들을 복합화 시켜 활용도가 높지 못한 단점이 존재하였다. 이렇듯 과거 복합문화공간의 문제점을 통하여 기능과 프로그램의 복합화와 주변 환경과 건축의 연계들이 중요시 되었다. 전체적으로 조직의 통일성을 갖추면서 프로그램에 내재되어 있는 복합성을 유지하려는 것은 그것을 연결함으로써 얻어지는 연속성을 갖는 현대 도시의 구조와 다 중심적 구조와 유사한 구조를 보인다. 도시 곳곳에서는 복합적인 프로그램을 요구하면서도 서로 이질적인 프로그램들이 결합되어 기존의 기능을 전복시키고 다른 프로그램으로 변이(variation)되는 현상들을 발견되고 있다. 이 현상들은 도시의 흐름에 의해 설명되어질 수 있고 하이퍼텍스트(Hypertext)적인 속성을 지니고 있다. 서로 다양하고 이질적인 코드화 양식에 따라 집합적으로 끊임없이 접속한다는 점, 수없이 많은 접속점들의 연결로 이루어지는 체계라는 점, 흐름이 끊기지 않고 다른 것으로 유동적인 이동이 가능하다는 점 그리고 다양한 진입로를 가지고 그 경로가 항상 변동이 가능하다는 점 등의 인터넷의 특징을 충분히 설명해준다.⁴⁹⁾

이를 통해 유동적인 성격을 지닌 현대도시에 맞는 도시구조를 제안할 수 있고 그것이 바로 하이퍼텍스트(Hypertext)적인 성격을 가진 도시구조이다. 하이퍼텍스트적인 모습은 없던 것이 새로 생긴 것이 아니라 이미 현대 사회 안에서 이미 존재하는 것을 끌어내고 이것을 도시와 건축에 적용함으로써 기능만을 수용하는 대형 박스(Box)의 모습이 아니라 도시 안으로 열린 구조로서 도시에 항상 열려있고 접속 가능한 긴밀한 구조를 가지고 있으며 도시의 다양한 프로그램을 가변적으로 시간이나 때에 따라 충족시킬 수 있으며 프로그램사이에 이벤트(Event)가 발생할 수 있는 구조가 될 것이다.⁵⁰⁾

49) 이광석. 알트.리즘.네트.전자저항, <http://www.cybermarx.org>.

50) 이호준(2003). op.cit., pp.26-27.

제4장

사례분석

4.1 사례 분석 틀

4.2 사례 분석

4.3 분석 소결

제4장 사례분석

4.1 사례 분석 틀

4.1.1 사례분석 방법 및 범위

이전 장에서 살펴보았듯이, 현대 복합문화공간들은 다중심화, 비순차적인 흐름, 경계의 모호성을 통하여 상호작용적인 양상을 띠고 있다. 이처럼 일상 속에서 새로운 문화의 장으로 변화되고 있는 복합문화공간은 하이퍼텍스트의 특성과 연관되는 특징을 보이고 있다. 이에 본 연구에서는 앞서 도출된 하이퍼텍스트의 이론을 중심으로 기존 복합문화공간의 건축적 특징을 고찰하기 위하여 하이퍼텍스트 이론의 공간 특성과 선행연구에서 추출한 공간구성요소들의 관계성을 중심으로 하여 각각의 체계별로 구분하고 현재 어떤 방식으로 활용되고 있는지에 관하여 분석한다.

사례분석의 방법은 하이퍼텍스트의 4가지 공간 특징인 ①비선형성 ②무경계성 ③상호작용성 ④다중심성을 바탕으로 분석하였으며, 해당 키워드들에 연계된 하위 키워드들을 통하여 하이퍼텍스트의 개념과 특성이 실제 사례 공간에서 어떠한 형태로 표현되는 지에 관해 구체적인 사례를 들어 분석하고자 한다. 사례분석의 범위는 최근 10년 이내에 설립된 복합문화공간 중에서 건축적인 특징이 드러나는 건축물을 대상으로 그 범위를 한정하고자 한다.

[표 4-1] 사례분석 대상

표기	건축명	건축가	규모	면적	연도
Ⓐ	Ningbo Urban Planning Exhibition Centre	Playze, Schmidhuber	B1F - 4F	24,929㎡	2019
Ⓑ	The Star Performing Arts Center	Andrew Bromberg	B4F - 9F	62,000㎡	2012
Ⓒ	Shanghai Suhe MixC World	Kokaistudios	B4F - 1F	60,000㎡	2022
Ⓓ	Shanghai Jiuguang Center	Unstudio	B2F - 7F	68,290㎡	2021
Ⓔ	Zhuhai Culture Center	10 Design	B1F - 4F	15,000㎡	2013

4.1.2 사례분석틀 도출

[표 4-2] 사례분석 틀

사례 개요					
공간명	(공간명)	위치	(해당 위치)	연도	(연도)
이미지	외부 이미지				
	내부 이미지				
분석 내용					
공간적 특성		공간 분석			
비선형성	중심의 부재				
	비순차적 공간 경험				
상호작용성	구조적 내외부의 해체				
	시각적 개방성				
무경계성	공간의 투명성				
	경계의 재설정				
다중심성	흐름을 통한 공간				
	기능 변화				

4.2 사례 분석

(1) Ningbo Urban Planning Exhibition Center

중국의 Ningbo시에는 도자기가 유명하며 오래된 역사를 지니고 있는 도시이다. 전통적인 도자기의 형태를 닮은 Ningbo 도시, 전시 센터는 Ningbo의 신도시 중심에 위치하여 시청과 도심 공원과 인접하고 있다. 이는 도심 속의 공공성을 지나고 있으며 주변의 수변 공간의 가로와 광장 등의 연장선으로 이어지도록 설계되어 외부의 광장, 또는 시민 공원과 건축물의 모호한 경계를 만들어 낸다. 이러한 내부와 외부의 자연스러운 연계를 통하여 시민들은 일상에서 자연스러운 문화적 행위가 가능한 공공 공간을 경험할 수 있다.

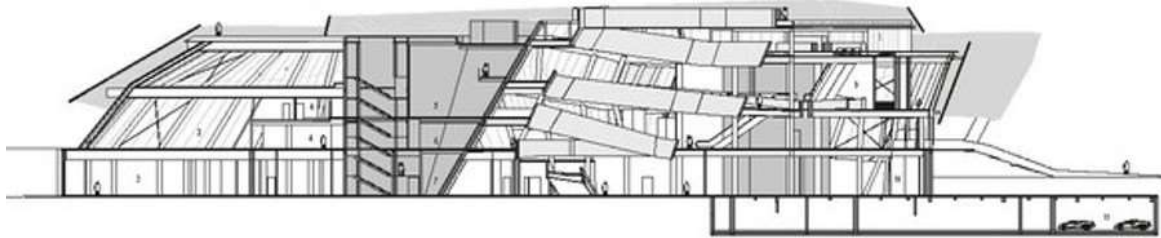
[표 4-3] Ningbo Urban Planning Exhibition Center 공간 분석

사례 개요					
공간명	Ningbo Urban Planning Exhibition Center	위치	Ningbo, China	연도	2019
이미지	외부 이미지				
					
	내부 이미지				
					

분석 내용		
공간적 특성		공간 분석
비선형성	중심의 부재	4개의 중심 공간이 각 층마다 아트리움 공간을 중심으로 공간의 병치가 이루어져 하나의 전체적인 고정적 중심공간이 아닌 다양한 공간이 융합되는 양상을 보인다.
	비순차적 공간 경험	4개의 매스는 중앙의 아트리움을 중심으로 만나고 있으며 각 Level마다 외부공간과 만나 메인 진입 공간을 거치지 않고 바로 외부에서 진입이 가능하다. 또한, 각 기능은 내부의 별도 계단, 경사로 등으로 인하여 독립적인 동선이 형성된다.
상호작용성	구조적 내외부의 해체	반투명한 재질의 외피는 내부 공간에서 외부로의 투명성을 주며 확장성을 가지게 된다. 또한, 건축물 속에 각 중심공간이 단면적으로 각각 연결되어 있어 건축물 속의 건축물로서 해석된다.
	시각적 개방성	4개의 매스를 각각 다른 축을 형성하도록 하여 아트리움공간을 중심으로 만나며 비정형의 매스를 이뤘으며 단면적으로 각기 다른 형태를 취하여 역동적인 형태를 취하고 있다.
무경계성	공간의 투명성	각 중심공간은 중앙의 아트리움 공간과 연결됨에 있어 별도의 벽으로 구획되지 않고 코어를 제외하곤 열린 공간으로서 계획되어 공간의 투명성을 가진다.
	경계의 재설정	각 중심공간의 중앙에 위치한 아트리움 공간은 스킵플로어로 형성된 매스를 극복하는 동선의 역할을 함과 동시에 공간의 경계가 확장되는 공간으로 활용된다.
다중심성	흐름을 통한 공간	내부의 아트리움 주변의 계단, 경사로와 더불어 각 중심공간의 단면적 연결이 있으며 3층에서 외부 경사로를 통해 옥상정원으로 이어지는 등 다채로운 연결을 보여주고 있다.
	기능 변화	사방으로 뻗어지는 돌출 되어진 매스는 중심 공간의 역할도 하지 만 그 사이에 아트리움 또는 유선형의 동선이 형성되며 다양한 이벤트적인 공간이 발생하게 되며 기능의 변화가 이루어진다.

① 비선형성

각 중심공간은 중앙 아트리움 방향의 벽이 없어 공간이 확장됨과 동시에 각 중심공간으로 진입한 이용객에게는 우연한 만남을 유발할 수 있는 요소이다. 또한 이러한 동선은 각 공간별 별도의 계단, 경사로를 통해 이동이 가능하기도 하고 끊어지기도 하여 비연속적이기도 하다. Level 1에서는 평면상 4방향으로 돌출된 매스의 사이를 통해 주출입구가 형성되어 있으며 돌출된 각 매스는 각각의 기능별로 별도 출입이 가능하도록 형성되어 있다. 또한 인위적으로 형성한 지형을 이용하여 경사로, 계단을 만들어내 Level 2로 직접 접근이 가능하다.



[그림 4-1] Ningbo Urban Planning Exhibition Center 단면도

② 상호작용성

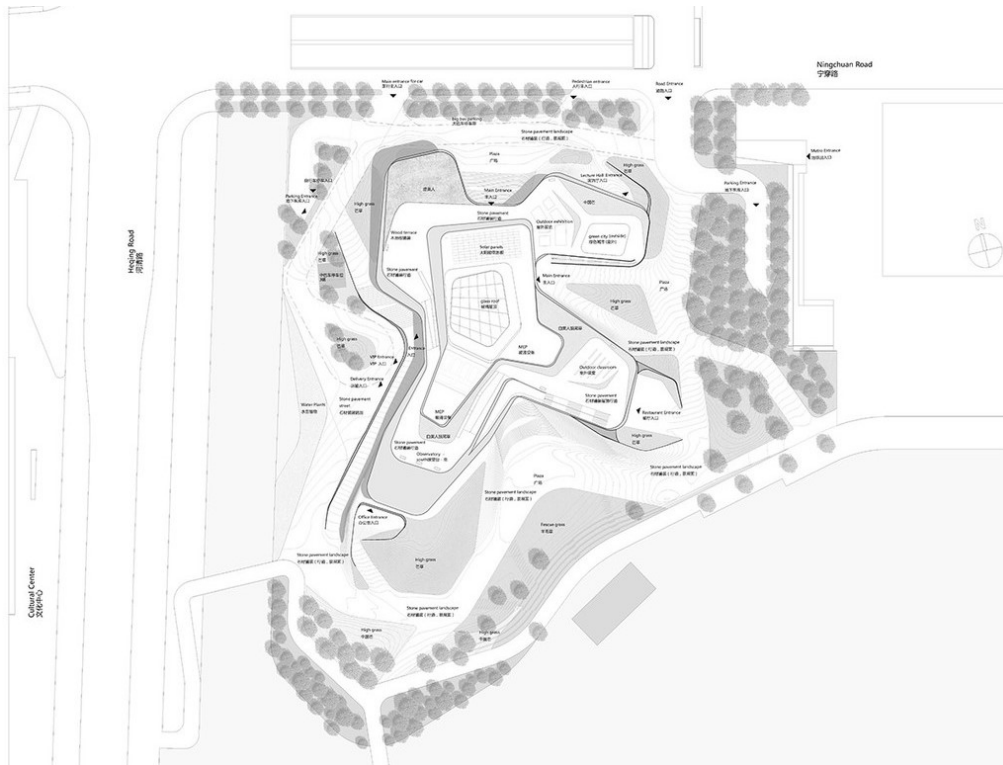
스킵플로어 형식의 단면을 가지고 있는 바닥은 중앙의 아트리움공간을 이용하여 경사로와 계단을 통해 각 공간으로 이동하는 동선을 보이고 있고 돌출된 매스 속에서 각기 다른 경사로와 계단을 형성하여 다양한 경로로 접근이 가능하도록 되어 있다. 또한 이러한 스킵 되는 바닥은 별도의 벽이 없이도 전시공간을 구분하는 보이지 않는 영역을 확보하며 시각적인 상호작용이 일어난다.

③ 무경계성

별도 구획되지 않은 전시공간은 스킵플로어를 통해 이동하는 공간별로 각기 다른 전시프로그램이 가능하고 이는 중앙의 아트리움 공간으로 확장될 수 있는 가변적 공간을 보여준다. 또한 외부의 인위적 지형과 건축물 외벽을 따라 형성된 계단을 통해 각층으로 접근이 가능하고 옥상정원으로 이동이 가능하여 내,외부의 경계를 모호하게 하고 있다.

④ 다중심성

4개의 돌출된 매스는 각 전시공간과 다목적 홀, 도서관, 카페, 레스토랑 등의 공간을 이동할 수 있는 앵커의 역할을 하고 있으며 이벤트가 열릴 수 있는 공간으로 구성되어 있다. 또한 외부의 동선으로 인해 다양한 접근이 가능하다.



[그림 4-2] Ningbo Urban Planning Exhibition Center 배치도

(2) The Star Performing Arts Center

더 스타 공연 예술 센터는 싱가포르 원노스의 Vista Xchange 구역에 위치하고 부오노비스타 MRT역과 연결되어 있어 교통이 편리하며 내부에 5천석의 대규모 공연장, 770석 규모의 다목적 홀, 490석 규모의 연회장, 야외 이벤트 공간, 스튜디오, 상업공간 등을 내포하고 있는 지역 최대의 복합문화공간이다.

내부의 다양한 공간들은 건축물의 외피와 면하여 형성된 경사로를 이용하여 상부층으로 이동하며 다양한 공간들을 만나게 되고 저층부 중앙부에 대형 외부 이벤트 공간과 더불어 외부 테라스와 옥상정원은 공공에게 개방되기도 하고 다양한 공연 등의 이벤트가 일어나는 복합문화공간이다.

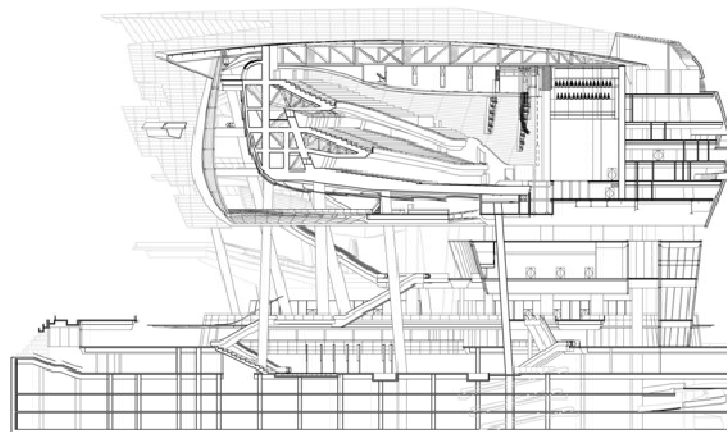
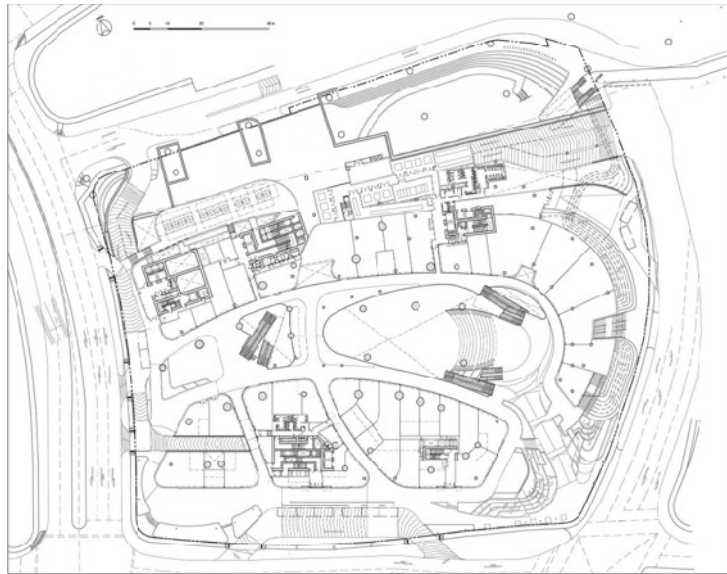
[표 4-4] The Star Performing Arts Center 공간 분석

사례 개요					
공간명	The Star Performing Arts Center	위치	Vista Exchange Green, Singapore	연도	2012
이미지	외부 이미지				
					
	내부 이미지				
					

분석 내용		
공간적 특성		공간 분석
비선형성	중심의 부재	각 중심 공간의 프로그램은 서로 중앙 홀, 공공 야외 테라스, 공공 야외 영화관 등의 사이 공간을 두고 병치되어 공간이 확장되어진다.
	비순차적 공간 경험	층부의 야외 공간에서 다양한 경사로, 계단, 에스컬레이터는 이용객이 선택적으로 활용할 수 있도록 다양한 공간과 연결되어 있다.
상호작용성	구조적 내외부의 해체	다양한 매스가 결합되어져 있는 상층부와 도시와 밀접한 관계를 맺을 수 있도록 중앙 홀 공간, 공공 테라스를 야외로서 비워 내었다.
	시각적 개방성	도시와 밀접한 관계를 맺어져 비워내진 야외 공간들 위의 상층부는 부유감을 나타내고 있으며 위태로워 보이는 경사기둥 또한 비물질적이다.
무경계성	공간의 투명성	공간이 내·외부를 자유롭게 오가는 더 스타는 건축물의 한계인 외부와의 투명성을 탈피 할 수 있는 건축물이다. 또한 상층부의 경사로는 도시를 조망하며 상층부로 이동할 수 있다.
	경계의 재설정	저층부의 다양한 외부 공간은 다양한 이벤트가 일어나는 공간임과 동시에 경계가 모호한 공간으로서 다양한 활동이 일어난다.
다중심성	흐름을 통한 공간	내 외부의 다양한 선택적 동선 속에 다양한 프로그램들이 선으로 나열되었으며 상층의 외피에 면한 경사로는 다층을 오가는 선적인 요소이다.
	기능 변화	저층부의 상업공간의 공간은 디자인적으로 매스 속의 매스의 형태를 취하며 내 외부로 오가는 다양한 스케일을 느낄 수 있다.

① 비선형성

더 스타 공연예술센터는 외피와 면하여 형성된 경사로와 저층부 중앙에 위치한 다양한 계단, 에스컬레이터 등으로 인하여 어떤 지점과의 연결, 접속도 자유로우며 유목적의 성격을 띠고 있다. 다양한 형태의 매스를 한데 모아 독특한 형상을 만들어 내었으며 그 내부 공간은 그 다양한 형태를 탈피하고 또 다른 형태를 내포하고 있다. 이는 형태에서 그치는 것이 아닌 담고 있는 프로그램의 결합과 분리의 차원에서 동일 선상으로 해석할 수 있다.



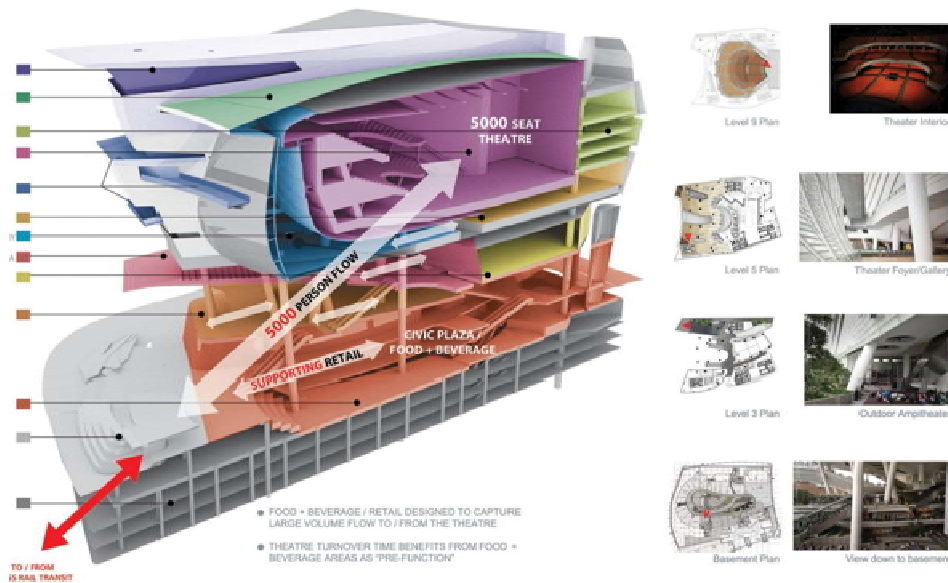
[그림 4-3] The Star Performing Arts Center 평면도, 단면도

② 상호작용성

중앙부의 야외 마당은 다양한 프로그램들과 면하고 있고 상층부로 이동하는 경사로, 계단, 에스컬레이터 등의 다양한 경로가 존재하여 이용객으로 하여금 우연한 만남을 유도하며 다양한 경험을 선사한다. 또한, 이용객에게 유목적의 성격을 부여하는 외피에 면한 경사로는 시시각각 변화하는 도시경관을 담아낼 수 있다.

③ 무경계성

더 스타는 중앙부의 야외 마당은 다양한 이벤트가 일어나는 공간이면서 시민들의 휴식처로써 활용되고 있다. 또한, 저층부의 다양한 스튜디오 전시장으로서도 활용되고 평상시에는 상업공간의 확장적 공간으로서도 활용된다.



[그림 4-4] The Star Performing Arts Center 공간 프로그램



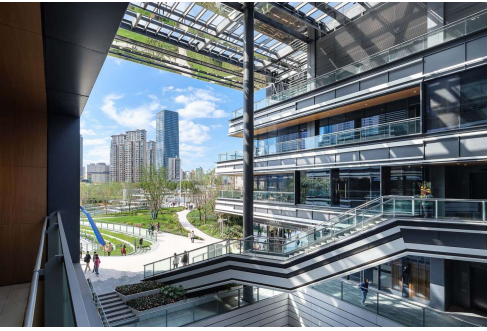

④ 다중심성

외피와 면하여 형성된 경사로는 이용객에게 유목적의 성격을 부여하고 도시의 다방면을 내려다볼 수 있는 전망대의 역할을 한다. 또한, 야외 테라스와 중앙부의 야외 마당은 상업공간과 스튜디오 등의 확장적 공간이면서 이벤트가 일어나는 가변적인 공간으로 활용된다.

(3) Shanghai Suhe MixC World

상하이 Suhe MixC World는 ‘도시의 계곡’이라는 컨셉을 가진 건축물로 도심 속의 새로운 공공 공간이자 다양한 문화활동 기반의 상업 중심형 복합문화공간이다. 쑤저우강 주변에 인접하여 주변 환경 및 녹지 공간과 어우러진 복합문화공간은 지상에서 흐르듯이 연결되는 지하의 공간으로 자연스럽게 주변 환경과 어우러진다. 공공의 녹지 공간과 상업공간, 보존된 문화유산, 지하철의 교통 센터, 오피스 타워, 도시 기반의 시설 등을 수용하는 문화공간으로 주변의 환경과 종합적인 연계가 이루어지며 도시에 활력을 불어일으킨다. 또한, 상하이 시내의 유일한 공식 문화유산인 Thean Hou Temple과 Shenyu Li를 포함하고 있어 과거와 현재 그리고 미래의 경계를 모호하게 하며 도심 속 랜드마크적인 역할을 하는 복합문화공간이다.

[표 4-5] Shanghai Suhe MixC World 공간 분석

사례 개요					
공간명	Shanghai Suhe MixC World	위치	Shanghai, China	연도	2022
이미지	외부 이미지				
					
	내부 이미지				
					

분석 내용		
공간적 특성		공간 분석
비선형성	중심의 부재	조약돌 모양의 아트리움은 계단식 경사를 통하여 지면에서 유연하게 지하로의 유입을 유도하며 다양한 중심을 형성하고 있다.
	비순차적 공간 경험	지면에서 유연하게 흐르는 동선은 대지의 고저와 지하로 흐르는 동선들을 형성하며 사용자는 선택을 통한 다양한 비순차적 공간을 경험할 수 있다.
상호작용성	구조적 내외부의 해체	지상에 공공성을 가진 시민공원은 유연한 흐름으로 지하 문화시설들로 연결이 되며 자연스럽게 내 외부의 확장성을 가지고 외부에서도 내부의 활동과 연계되는 특성을 보인다.
	시각적 개방성	지하의 공간은 다양한 형태의 아트리움을 통하여 다층적이고 수직적인 시각적 개방성을 가지며 공간의 확장감과 개방감을 느낄 수 있으며 사용자들의 자연스러운 교류가 가능하게 된다.
무경계성	공간의 투명성	다양한 아트리움 공간들은 지하와 지상의 공간의 경계가 모호해지며 투명한 경계를 가지고 공간의 투명성을 주며 확장성을 느끼게 해준다.
	경계의 재설정	지하의 상업공간은 소비가 일어나는 공간임과 동시에 다양한 문화적 활동이 가능한 공간으로 활용되며 다양한 이벤트가 일어나는 공간으로 외부로의 경계가 확장된다.
다중심성	흐름을 통한 공간	다양한 형태의 아트리움은 제각각 중심의 역할을 수행하며 다양한 중심 공간을 형성하고 수많은 선택적 동선을 형성할 수 있다.
	기능 변화	지상을 흐르는 동선을 따라가면 자연스럽게 문화 유산을 향한 전망대로 이동이 가능하고 지하의 상업공간으로의 유입이 되는 등 자연스러운 공간의 기능들이 변화하고 확장된다.

① 비선형성

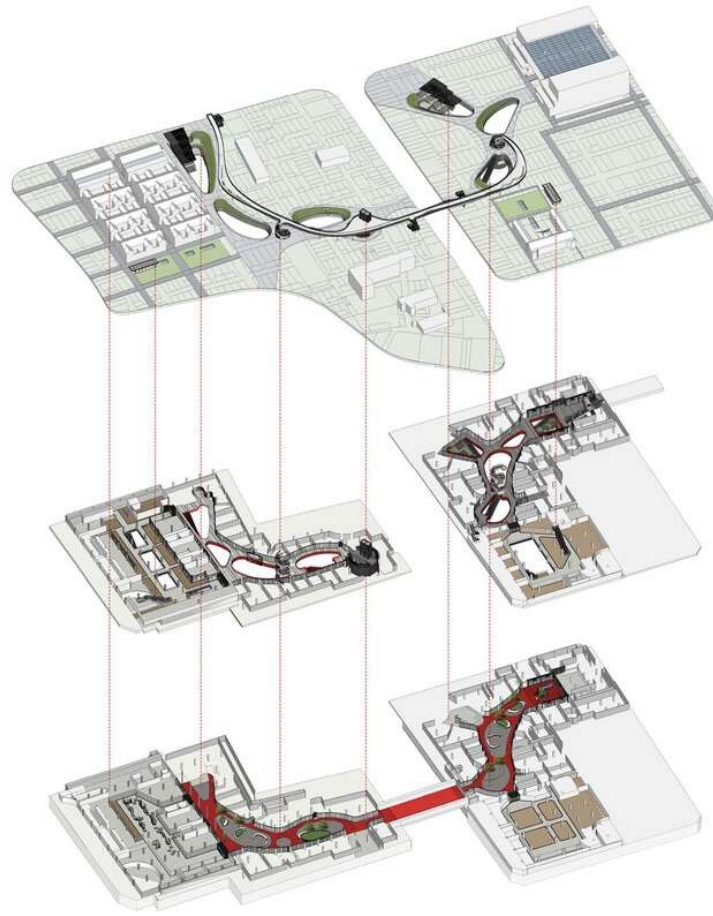
조약돌 모양의 아트리움은 계단식 경사를 통하여 지면에서 유연하게 지하로의 유입을 유도하며 다양한 중심을 형성하고 있다. 다양한 보행동선을 가지고 있고 지하철과 연계된 지하공간에서부터 시작하여 지상의 다양한 접근로를 통해 각각의 프로그램으로 접근하고 있다. 지면에서 유연하게 흐르는 동선은 지하로 흐르는 동선들을 형성하며 사용자는 선택을 통한 다양한 비순차적 공간을 경험할 수 있다. 또한 모든 사람들에게 개방된 야외 공간과 공공 구조물은 유동적 상상력을 이루고 연결되며 다양한 야외공간과 프로그램으로 확장된다. 도시의 연장선으로 내부로의 다양한 진입 공간은 하나의 중심이 아닌 개별적 중심 공간들의 연계가 이루어지는 공간으로 이에 순서는 존재하지 않고 자유롭게 흐르는 유동성을 가진다.



[그림 4-5] Shanghai Suhe MixC World 배치도

② 상호작용성

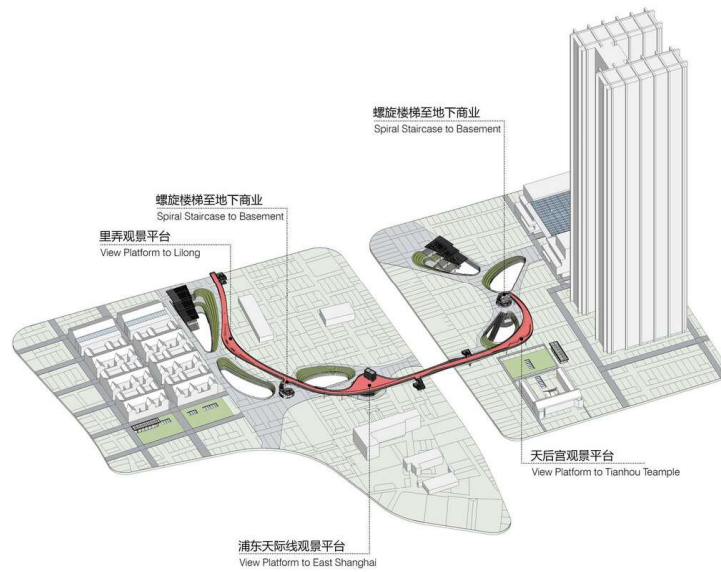
도시적 맥락으로 시각을 확장하면 비정형적인 형태로 내 외부의 자연스러운 흐름이 이루어지며 내부에서 외부로 확장된 프로그램의 행사들과 마주하고 이는 유연한 만남으로 해석될 수 있다. 공간의 사용자들은 서로 상호 작용 하는 비연속적이고 변화하는 지도를 형성할 수 있다. 지하의 공간은 다양한 형태의 아트리움을 통하여 다층적이고 수직적인 시각적 개방성을 가지며 공간의 확장감과 개방감을 느낄 수 있으며 사용자들의 자연스러운 교류가 가능하게 된다. 프로그램들은 다양한 시각에서 기능을 느낄 수 있도록 설계되어 사용자에게 연속되는 시각적 개방감을 주어 공간 이동에 예측 되지 않는 구조로 새로운 공간 경험과 해석이 가능하다.



[그림 4-6] Shanghai Suhe MixC World 층별 배치도

③ 무경계성

내부공간은 각각의 개별 프로그램들로 구분되어 있지만 외부공간은 다양한 행위가 일어나는 다목적의 성격을 가지고 있으며 내부 프로그램의 확장적 행사가 유지될 수 있는 공간으로 형성되고 있다. 사용자의 필요에 따라 이동하며 이용자의 시각이 시시각각 변화하는 예측이 되지 않는 구조를 가지고 있다. 유연한 대지의 녹지공간에 일련의 계단식 경사를 통해 형성된 다양한 아트리움 공간들은 지하와 지상의 공간의 경계가 모호해지며 투명한 경계를 가지고 공간의 투명성을 주며 확장성을 느끼게 해준다.



[그림 4-7] Shanghai Suhe MixC World 의 동선

④ 다중심성

다양한 형태의 아트리움은 제각각 중심의 역할을 수행하며 다양한 중심 공간을 형성하고 수많은 선택적 동선을 형성할 수 있다. 내 외부의 각 프로그램 속의 다리, 경사로, 계단은 단순히 이용자의 동선만을 목적으로 하지 않으며 각 프로그램이나 문화 유산 등을 관람할 수 있는 조망점의 역할을 하기도 하며 때론 전시장의 역할을 수행하는데에 활용되기도 하는 등 다목적 공간으로 사용되며 시민 공원을 이어주는 다리와 경사로 등은 도시경관을 조망할 수 있는 쉼터의 역할을 한다. 지상을 흐르는 동선을 따라가면 자연스럽게 문화 유산을 향한 전망대로 이동이 가능하고 지하의 상업공간으로의 유입이 되는 등 자연스러운 공간의 기능들이 변화하고 확장된다.



[그림 4-8] Shanghai Suhe MixC World의 다중심성

(4) Shanghai Jiuguang Center

중국 상하이에 위치한 Jiuguang Center는 건축가가 단순히 쇼핑만을 위한 장소가 아닌 외출 및 사교 모임을 위한 올인원 목적지를 형성하기 위해 설립한 복합공간으로 쇼핑몰, 야외 공연 공간, 전시공간, 팝업스토어, 강의 공간, 트윈오피스 건물을 포함하는 공간으로 상하이 북부에서 가장 큰 복합문화공간이다. 건축에서 문화와 상업이 합쳐지고 광대한 조건을 표현할 수 있는 곳으로 건물의 디자인은 사용자가 다양한 공간에 참여할 수 있는 다양한 방법을 살펴보고 사용자를 위한 문화적 경험을 만드는 것을 목표로 하고 있다. 그 결과 건축과 인테리어 디자인, 건물 규모와 재료, 내부와 외부의 관계 간의 시너지 효과가 창출되었다. 건축가에 따르면 이 단지는 사회적 상호작용과 경험을 장려하는 것을 목표로 설립된 건물이다.

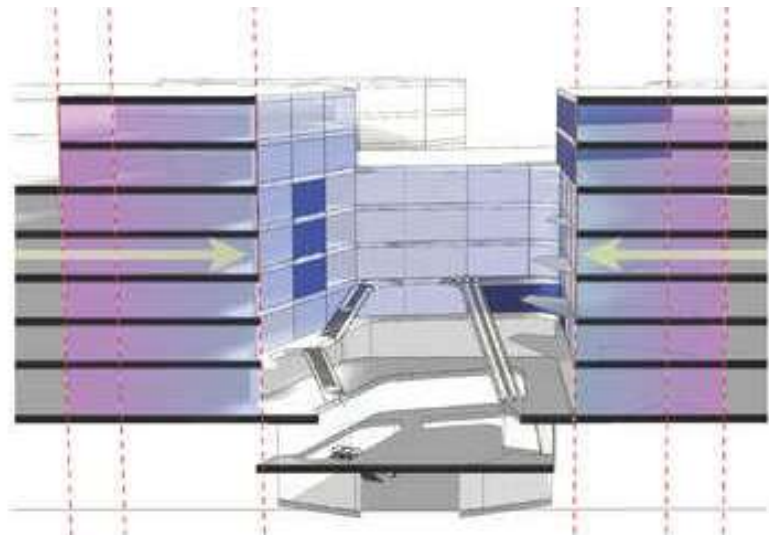
[표 4-6] Shanghai Jiuguang Center 공간 분석

사례 개요					
공간명	Shanghai Jiuguang Center	위치	Shanghai, China	연도	2021
이미지	외부 이미지				
					
	내부 이미지				
					

분석 내용		
공간적 특성		공간 분석
비선형성	중심의 부재	내부 공간의 다양한 보이드 공간을 중심으로 중심성을 띠는 공간이 다양화되며 보이드마다 중심성을 가진 연계가 일어난다.
	비순차적 공간 경험	중앙 중정의 다양한 경사로, 계단, 에스컬레이터는 이용객이 선택적으로 활용할 수 있도록 다양한 공간과 연결되며 순차적인 레벨이 아닌 비순차적인 수직적 이동으로 비순차적인 이동
상호작용성	구조적 내외부의 해체	중정을 둘러싸는 유연한 형태의 테라스들은 다층적인 구조로 외부와 연결되며 내부와 외부의 자연스러운 상호작용이 일어난다
	시각적 개방성	내부의 다층적인 보이드 공간과 중정을 순환하는 동선들은 수직적인 시각적 개방성을 띠며 사용자간의 만남과 커뮤니티의 장의 역할을 수행한다.
무경계성	공간의 투명성	중정을 향한 복도와 보이드를 통해 시각적 투명성을 주어 내부에서 외부의 길로 시각적 개방을 이루고 있어 외부와 내부의 활동간의 투명성이 각 층에서 발생하게 된다,
	경계의 재설정	다양한 보이드들은 각자의 중심을 가지고 확장적이고 투명한 중심성을 가지며 이와 연계된 문화 시설들의 경계는 확대된다.
다중심성	흐름을 통한 공간	세 개의 테마의 보이드와 함께 사람들에게 지속적인 흐름을 만드는 내부 공공 공간을 형성하여 건물의 전반적인 방향과 선별된 경험을 추가한다.
	기능 변화	공간을 순환하며 자유로운 선택과 이동이 가능한 동선은 중정에서 옥상으로 내부에서 외부로의 다양한 진입이 가능하게 되며 각 층을 이동하며 가변적인 확장이 일어난다.

① 비선형성

도시의 외곽 쪽으로는 폐쇄적이지만 건물의 내부 중앙에는 거대한 보이드 공간인 중앙 중정이 존재하는 반폐쇄적 공간이다. 이 중앙 중정에는 다양한 형태의 흐름을 보이는 테라스와 복도, 계단과 에스컬레이터가 구성되어 수직적인 순환과 접근로를 형성하고 있다. 올인원 공간으로 설립된 이 복합문화공간은 다양한 문화가 복합되어진 만큼 사용자들의 상호적인 관계와 문화 향유의 공간을 위하여 자연스럽게 다양한 문화를 수용할 수 있는 공간을 필요로 한다. 중앙의 중정에 형성된 일련의 계단과 에스컬레이터는 순차적인 수직적 이동이 아닌 비 순차적인 동선을 통해 사용자의 선택에 따른 다양한 이동 방식과 순환이 이루어지며 자연스럽게 다른 문화를 받아들이고 참여할 수 있는 공간이 형성 된다.



[그림 4-9] Shanghai Jiuguang Center의 단면도

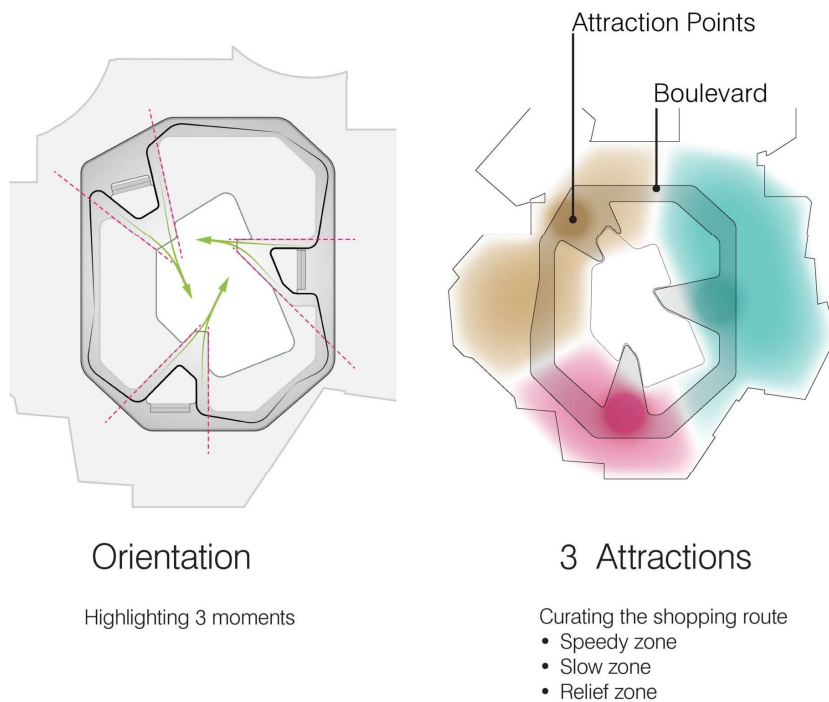
② 상호작용성

중앙 중정은 이벤트에도 사용하도록 설계된 공연 공간과 광장이 있는 침몰된 다양한 이벤트 영역으로 다각도에서 접근할 수 있는 문화적 소통의 목적지로의 역할을 수행한다. 녹지공간과 건축물에 일체화된 좌석을 갖춘 중정은 이용자가 하루 중 언제라도 즐길 수 있는 즐거운 만남과 휴식의 장소이자 동시에 쇼핑센터나 커뮤니티와 관련된 행사를 수용하는 공간이다. 이 중정은 쇼핑몰 자체의 이벤트 공간 일뿐만 아니라 더 넓은 지역 사회를 위한 목적지를 제공한다. 중정의 풍경은 넉넉한

계단과 에스컬레이터를 통해 지하층과 위층을 연결하고 다층적 이동의 직접적인 접근 할 수 있을 뿐만 아니라 안뜰을 둘러싼 테라스와 복도는 외부 공간과 내부 공간 사이에 강력한 시각적 연결을 형성하며 다양한 상호작용을 불러 일으킨다.

③ 무경계성

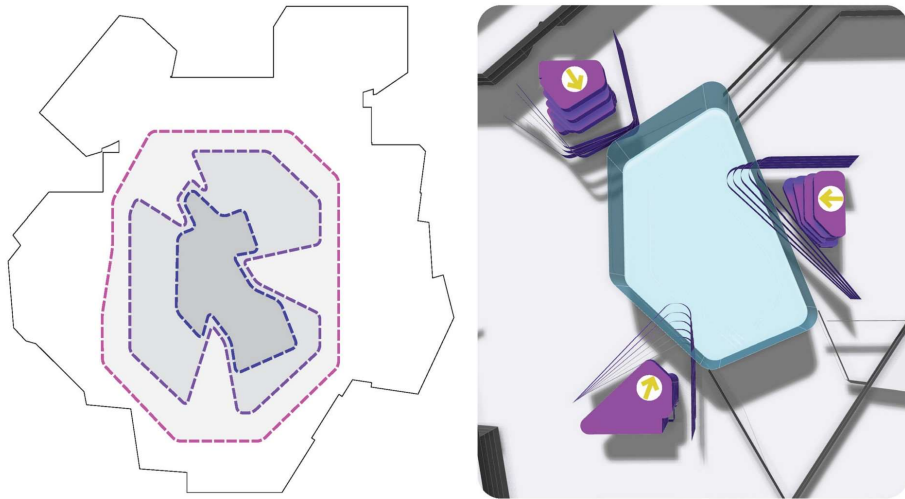
중앙 중정을 둘러싼 내부와 연결된 유연한 형태의 다양한 발코니는 내부와 외부의 관계를 흐리게 하고 세라믹 타일의 재질을 사용하여 중앙 중정 내부로 역동적인 반사를 생성한다. 사용자들이 이동하는 통로는 중앙의 거대한 공간의 벽을 휘감아 건물과 다른 영역을 연결하거나 다른 장르의 문화적 기능을 연계시키며 사용자들의 상호적인 소통이 연속된다. 또한, 중앙의 중정에서 방문객을 옥상 정원이 있는 위층으로 안내하는 등 수직적으로 다른 공간들의 즉각적인 이동이 가능하게 하여 공간의 경계의 확장을 일으킨다.



[그림 4-10] Shanghai Jiuguang Center의 공간 구획

④ 다중심성

내부 공간은 세 개의 테마 보이드와 함께 사람들의 지속적인 흐름을 만드는 내부 공공 공간을 형성하여 건물의 전반적인 방향과 선별된 경험을 추가한다. 외부와 내부의 강한 관계는 안뜰의 주변에 위치한 세 개의 내부 보이드 구성에 의하여 형성 되는데 이러한 보이드 공간은 도시의 놀이터, 도시의 오아시스, 도시의 패션쇼라는 테마를 가진 세 가지의 다른 주제를 기반으로 고유한 정체성과 구체화를 이루며 다양한 중심 공간을 형성한다. 이러한 주요 수직적 보이드는 모든 상점에서 접근할 수 있는 연속적인 경로나, 주요 기능을 수행하는 포인트가 있는 3개의 구역으로 연계시켜주며 활성화 된다.



[그림 4-11] Shanghai Jiuguang Center의 보이드

(5) Zhuhai Culture Center

주하이 문화센터는 건축가가 해안의 조각 같은 돌에서 영감을 받아 설계한 건축물이다. 파도에 의해 깎여 나가는 되는 돌과 같이 해변과 마주보는 외피는 큰 덩어리에서 공간들이 깎여진 형태를 가지고 있다. 또한, 건물에서 파도와 같은 역할을 하는 것은 다양한 사용자들의 유동성과 흐름을 통해 파도에 의해 암석의 형태가 변화 하듯, 사용자들의 흐름과 유동성을 의미하고 있다.

조형된 형태는 건축물의 이용객과 상호작용하여 입구와 수변 가장자리만 조각되어져 있다. 남쪽과 서쪽 가장자리는 합리적인 격자와 합리적인 구조를 유지하고 있고 화강암 해안의 암석과 같이 해안가의 볼륨은 건축물 내부로 관입되는 형상을 띠고 예술 교육 및 토론의 장으로서 역할을 하는 복합문화공간이다.

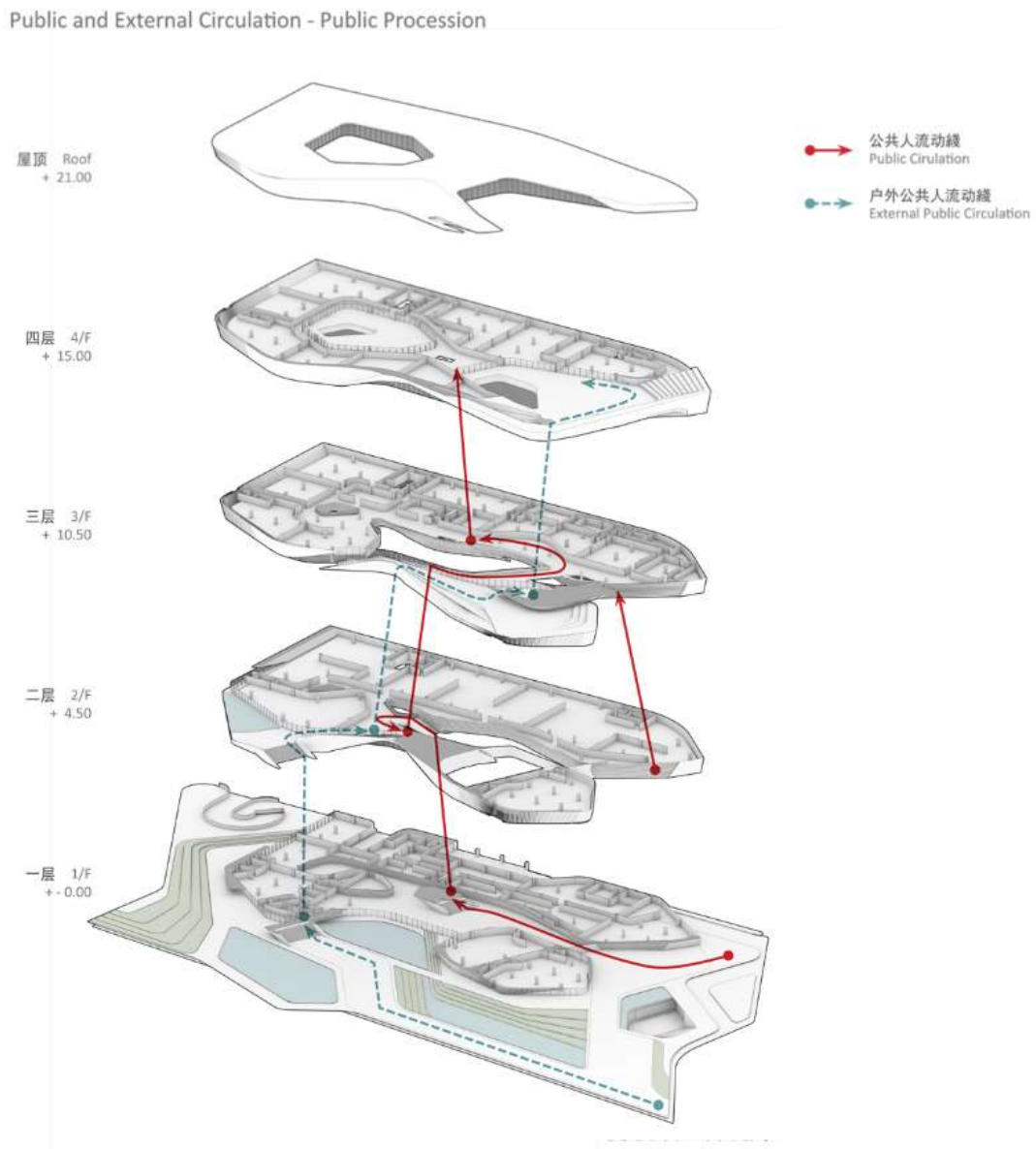
[표 4-7] Zhuhai Culture Center 공간 분석

사례 개요					
공간명	Zhuhai Culture Center	위치	Zhuhai, China	연도	2013
이미지	외부 이미지				
					
	내부 이미지				
					

분석 내용		
공간적 특성		공간 분석
비선형성	중심의 부재	이러한 흐름은 내 외부에서 다양한 동선을 표현하고 있으며 내외부를 구분하지 않고 형성 되는 동선은 이어지기도 하며 끊어지기도 하는 비의미적 단절이 일어나기도 한다.
	비순차적 공간 경험	주하이의 암석이 시간, 물의 흐름에 따라 형성 되듯이 건축물 속 공기의 흐름, 이용객의 흐름 에 맞춰 비정형의 흐름으로 공간이 형성되어 역 동적인 형태를 취하고 있다.
상호작용성	구조적 내외부의 해체	외부 계단을 통한 동선은 내부의 프로그램들과 연계되며 우연한 만남과 내 외부의 다양한 접근로가 형성된다.
	시각적 개방성	건물의 내부의 유선형 보이드를 통하여 시선의 확장이 이루어지고 시각적 개방감을 가지며 복도로 확장된 프로그램들을 자연스럽게 접할 수 있다.
무경계성	공간의 투명성	보이드와 아트리움을 통한 수직적인 공간의 개방감을 느끼며 공간은 무항히 확장되고 공간의 경계의 모호함을 준다.
	경계의 재설정	상설 전시 및 공공 전시등이 이뤄지는 사이공간은 내부 전시공간이 확장되어 나올 수 있는 공간이기도 하며 부분적으로 다른 전시 및 교육 공간으로 변모하기도 하는 다목적으로서 공간이 중첩되는 공간으로 활용되고 있다.
다중심성	흐름을 통한 공간	흐름 속의 동선은 내 · 외부에 구획되지 않고 이어지고 끊어지기를 반복하고 있고 단순한 동선이 아닌 공공 전시, 상설 전시, 외부테라스, 전망 등 다양한 이벤트가 일어나고 있는 프로그램 의 띠를 형성하고 있다.
	기능 변화	각각의 문화적 중심 공간들 사이에 연계되는 프로그램들이 중첩되거나 병치되어 배치되는 양상을 보이며 사용자는 자연스럽게 다른 장르의 문화도 받아들일 수 있게 된다.

① 비선형성

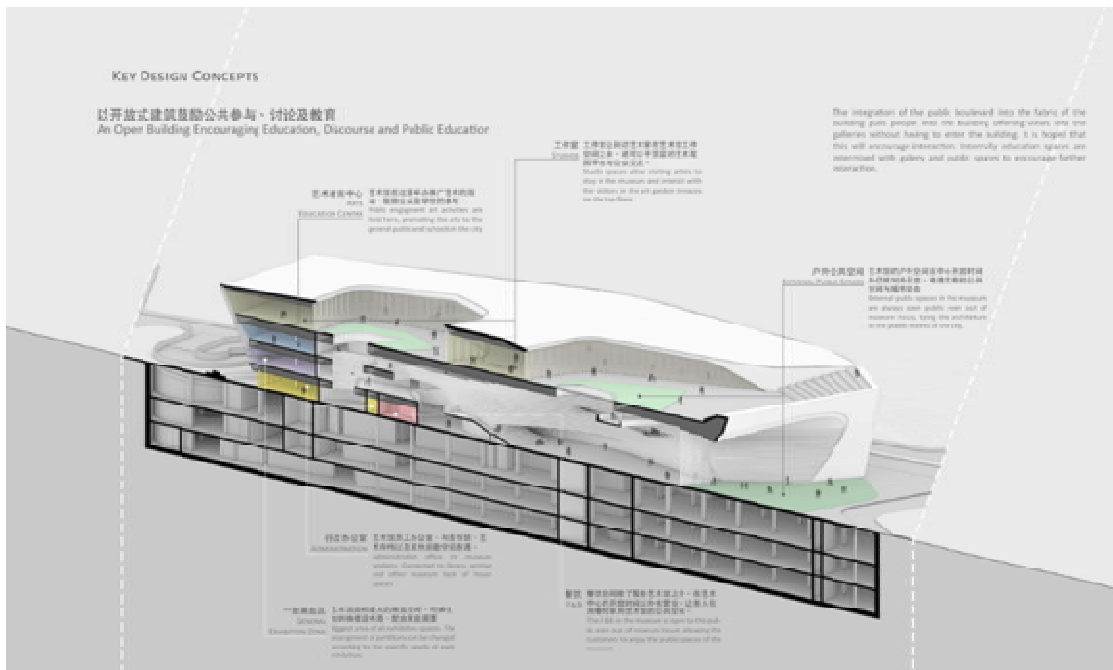
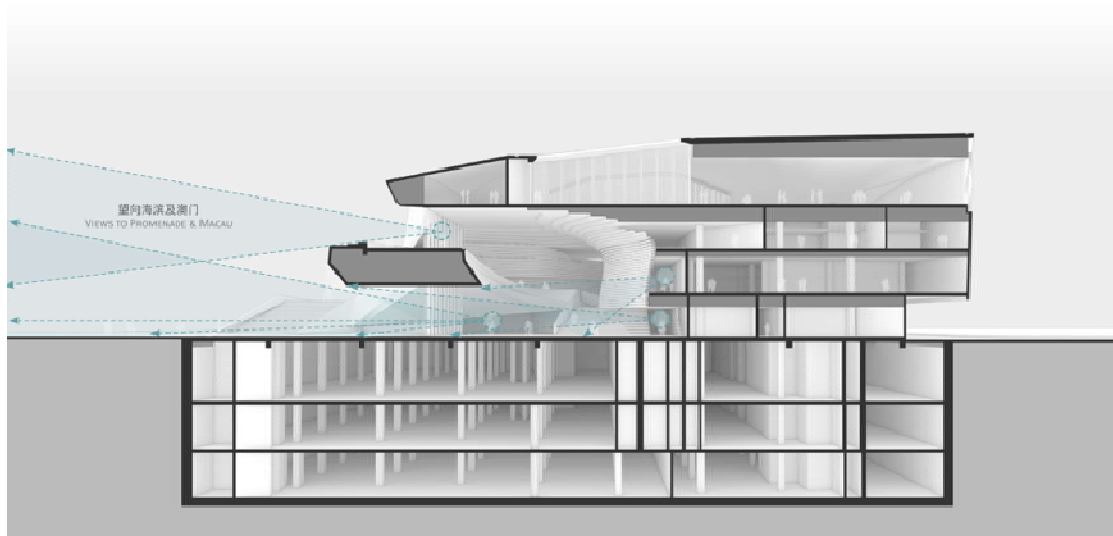
10Design의 주하이 문화 센터 안은 내부 동선 외에도 외부의 계단을 통해 각 층의 공공 테라스로 접근이 가능하다. 또한 각 층의 다양한 기능이 테라스와 연계작용하고 있어 해당 프로그램으로 바로 접근이 가능하며 3개의 외부 테라스는 상설 전시장을 바라볼 수 있는 사색적 장소임과 동시에 마카오와 주하이의 경치를 볼 수 있는 높은 광장이며 야외 행사를 진행할 수 있는 장소이기도 하며 비 순차적 동선이 가능하다.



[그림 4-12] Zhuhai Culture Center 동선의 흐름

② 상호작용성

건축물의 내부에 물의 이미지를 형상화한 유선형 보이드 공간을 통해 시선의 확장 및 복도로 확장되어진 기능들이 상설 전시와 맞물리며 다양한 기능들을 즐기는 사람들이 모이는 다양체가 공존하는 공간으로서 자리 매김하고 있다. 중앙의 보이드 공간을 통해 이동하는 내부동선과 외부 계단을 통해 접근하는 외부 테라스공간이 만나 선택적 동선이 생성되기도 하고 기능적 동선이 끊기기도 한다.



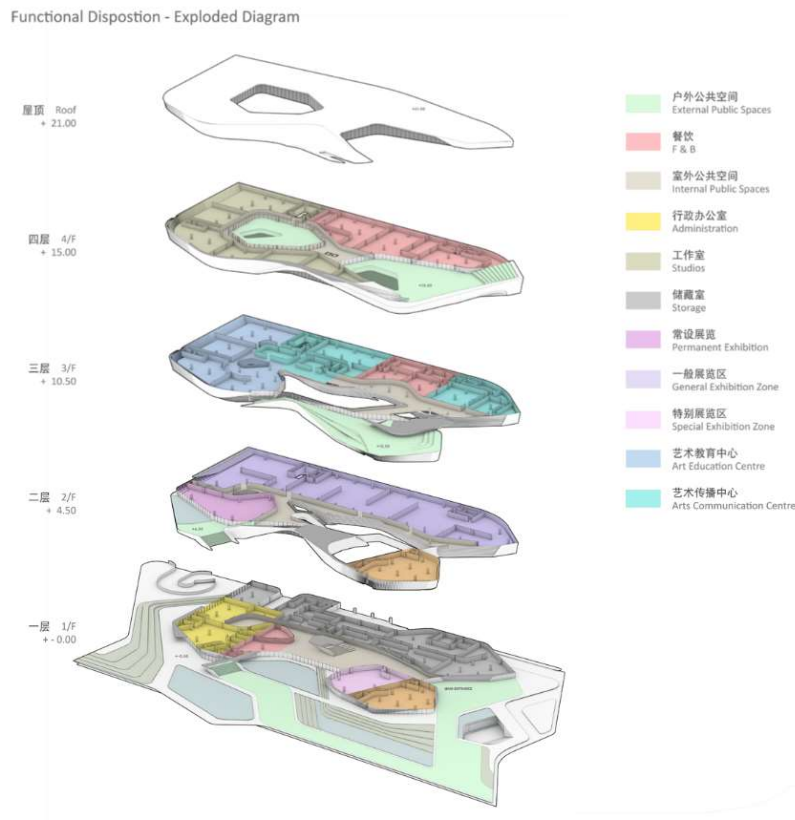
[그림 4-13] Zhuhai Culture Center의 보이드

③ 무경계성

내부의 전시 프로그램들은 유동적으로 활용 가능하도록 세분화되어 관리되어지고 있으며 이러한 프로그램 들이 복도공간으로 확장되고 있으며 외부 계단을 통해 형성된 길은 각각의 기능을 가지는 테라스와 만나고 이 테라스는 내부의 프로그램과 연계 되어 확장성을 가진다. 이러한 측면에서 경계의 모호해 지는 유연성이 발현되기도 하고 각 프로그램으로의 접근로가 형성되기도 한다.

④ 다중심성

내부에는 상설 전시, 공공 전시, 특별 전시 등 다양한 전시 공간이 존재하며 이는 유선형의 복도까지 확장되고 있으며 예술 교육 센터와 예술 커뮤니케이션 센터, 스튜디오 등 단순 전시시설로서의 역할 뿐만 아니라 예술교육 및 작업공간까지 운영되고 있으며 이러한 프로그램들 사이사이에 F&B프로그램이 섞여 있어 프로그램 간의 충돌, 완화 등 사건을 만들어낼 수 있는 공간으로서 존재하고 있다.



[그림 4-14] Zhuhai Culture Center의 프로그램

4.3 분석 소결

이전 장의 사례분석을 통하여 하이퍼텍스트의 공간 구성 특징을 통한 복합문화 공간의 특성을 분석하여 종합적인 건축적 분석이 가능하게 된다.

사례 ㉠. Ningbo Urban Planning Exhibition Center는 외부로의 다양한 진입로를 가지고 있으며 도시와 건축과의 연계성을 가지고 사용자의 선택에 따라 다양한 접근이 가능하다. 중앙 아트리움과 경사로 등 연속적인 동선을 통해 사용자에게 시각적인 연속성을 주며 이를 통해 공간의 경계는 모호해지며 확장된다.

사례 ㉡. The Star Performing Arts Center를 분석해보면 저층부의 야외 중앙홀, 공공 야외 테라스 및 공공 야외 영화관 등으로 도시와 밀접한 관계를 맺기 위해 비워진 공간으로 구성되어 있고 그 위의 상층부는 저층부의 비워진 공간들로 인해 부요감을 나타내고 있다. 또한 저층부의 각 공간들은 매스 속의 매스, 건축물 속의 건축물로서 외부에서 다양하게 접근이 가능한 선택적 동선을 유발하도록 계획되었다. 그리고 내 외부의 다양한 선택적 동선 속에 다양한 프로그램들이 선으로 나열되었으며 상층부의 외피에 면한 경사로는 다층을 오가는 선적인 요소로서 도시를 조망하며 이동할 수 있는 유목적인 요소이다. 건축적 공간 구성으로는 공간 구성으로는 공간의 병치는 저층부의 상업 공간, 스튜디오 등의 매스들 사이의 야외 테라스, 홀 등의 공간들로 인해 나뉘고 이러한 사이 공간은 도시와의 밀접한 관계를 형성하는 투명성 또한 나타내게 되었고 확장적 공간으로서 다양한 이벤트와 활용을 보여주는 모호한 공간이 된다.

사례 ㉢. Shanghai Suhe MixC World는 대지에서 자연스럽게 이어지는 비정형적인 형태의 보이드 공간들이 지상에서 지하로 자연스럽게 비순차적인 접근이 가능하게 한다. 유연하게 흐르는 형태의 다리와 동선들은 사용자들에게 다양한 선택적 이동이 가능하게 하며 다양한 장르의 문화시설로 유입이 가능하게 한다. 지형적으로 지역의 활성화를 위하여 주변의 문화 유산과의 밀접한 연계를 이루며 시민들에게 자연스러운 문화 향유와 커뮤니티의 장이 되며 공공 시민공원으로 활용된다.

사례 ㉔. Shanghai Jiuguang Center는 외부로는 폐쇄적인 형태를 가지고 있지만 내부의 중앙 공간에 거대한 중정을 조성하여 다양한 형태의 테라스나 복도와 계단이 건물을 둘러싸거나 동선의 수직적인 계층을 관통하며 각각의 다양한 장르의 공간들로 바로 접근이 가능한 특징이 있다. 또한, 각자 다른 테마를 가지고 있는 3개의 보이드 공간은 자연스럽게 연계되는 사이 공간의 역할을 하며 공간의 확장과의 연관한 만남의 연속으로 자연스러운 흐름을 가능하게 하며 다양한 포인트로 즉각적인 이동이 가능하게 한다.

사례 ㉕. Zhuhai Culture Center는 외부의 계단을 통하여 수직적인 동선을 주며 사용자의 선택에 따라 공공의 테라스나 이벤트가 발생하는 공간으로 비순차적인 이동이 가능하게 한다. 이로 인하여 내 외부의 공간의 확장성이 일어난다. 또한, 공간의 내부에서는 여러 가지의 다양한 보이드 공간이 조성되어 사용자들은 연속적인 시각적 공간감을 느끼며 자연스러운 유입이 가능하게 된다.

위의 사례조사를 바탕으로 사례 대상의 복합문화공간은 하이퍼텍스트의 공간적 특성이 두드러지며 다음과 같이 하이퍼텍스트 특성에 따른 공통적인 공간 특성을 종합적으로 분석할 수 있다.

[표 4-8] 하이퍼텍스트 특성의 비선형성 종합분석

하이퍼텍스트 특성	공간 특성	분석 내용	
비선형성	중심의 부재	㉑	아트리움을 통한 중심 프로그램 공간들의 병치
		㉒	홀, 야외 테라스 등 사이 공간을 둔 중심공간들의 병치
		㉓	비정형적인 다양한 보이드의 나열로 중심 공간이 배치
		㉔	세 가지의 다양한 테마의 보이드로 중심공간의 세분화
		㉕	보이드, 아트리움을 통한 중심 프로그램 공간들의 배치
	비순차적 공간 경험	㉑	아트리움 중심의 계단 경사로로 비순차적인 이동
		㉒	경사로, 계단, 에스컬레이터로 선택적인 이동이 가능
		㉓	비순차적인 동선을 따라 이동하며 문화적 체험이 가능
		㉔	비순차적인 수직적 동선을 통하여 공간 경험의 확대
		㉕	내 외부의 동선을 통해 비순차적인 이동과 유입이 가능

복합문화공간에서 드러나는 하이퍼텍스트의 비선형적인 특성은 다음 [표 4-8]과 같이 정리할 수 있다. atrium과 보이드를 통한 프로그램들 간의 확장성과 연계성으로 순차적인 공간 이동이 아닌 전적으로 사용자의 선택에 따른 이동이 가능하며 비순차적인 이동이 가능하게 한다 또한 사이 공간들에 기능적인 프로그램들을 배치하여 자연스러운 이동과 유입이 가능하게 하는 효과를 가진다. 또한 대지와 연결되는 건축물의 진입로와 인위적으로 설계한 외부의 동선들은 일반적인 건축물과 달리 선택적인 이동과 공간 경험이 가능하게 하고 비순차적인 흐름을 통해 원하는 공간으로 바로 진입이 가능하게 한다.

[표 4-9] 하이퍼텍스트 특성의 상호작용성 종합분석

하이퍼텍스트 특성	공간 특성	분석 내용	
상호작용성	구조적 내외부의 해체	㉠	대지의 레벨 차로 인한 건물과 대지의 내 외부의 연계
		㉡	중앙 홀, 공공 테라스를 통해 내 외부의 연계를 유도
		㉢	계단식 경사로를 통하여 자연스럽게 지하로 연계
		㉣	중정을 향한 야외 테라스 조성으로 내 외부의 연계
		㉤	외부 계단을 통한 동선으로 내 외부의 다양한 접근성
	시각적 개방성	㉠	스킵플로어 구조로 공간 간의 개방성과 확장성을 띤다.
		㉡	건축물이 부유하는 형태로 atrium을 통한 시각적 개방
		㉢	다층적이고 다양한 보이드 형태로 시각적 공간감 확대
		㉣	중정을 둘러싸는 다양한 동선으로 시각적인 개방성
		㉤	내부 유선형 보이드로 인한 시각적인 개방성과 확장성

또한, 복합문화공간에서 드러나는 하이퍼텍스트의 상호작용적인 특성은 [표 4-9]과 같이 정리할 수 있다. 대지의 레벨과 외부의 계단, 경사로 등의 동선은 구조적으로 내 외부의 연계성을 가지며 경계를 허물며 서로 상호작용하는 특성을 가진다. 또한, 내부의 보이드와 경사로, 스킵플로어 등의 구조적인 동선들은 공간을 사용하는 사용자들에게 시각적인 개방성을 주며 자연스러운 만남을 유도하고 공간의 확장성을 주어 중심 공간들 간의 연계성과 서로 상호작용하게끔 유도하며 자연스러운 참여와 체험을 불러오는 효과를 가진다.

[표 4-10] 하이퍼텍스트 특성의 무경계성 종합분석

하이퍼텍스트 특성	공간 특성	분석 내용	
무경계성	공간의 투명성	㉠	중앙 아트리움과 연결되어 열린 공간으로 계획
		㉡	내 외부의 다양한 접근로를 통해 내 외부의 투명성 탈피
		㉢	각각의 보이드 공간은 인접한 공간의 연계를 확대
		㉣	중앙의 중정과 보이드 공간으로 문화공간의 기능 확장
		㉤	보이드, 아트리움으로 수직적 개방감과 무한한 확장성
	경계의 재설정	㉠	아트리움과 스킵플로어 구조로 확장적인 공간으로 활용
		㉡	다양한 이벤트와 경계가 모호한 공간으로 계획됨
		㉢	자연스러운 흐름의 동선을 통해 공간의 기능 확대
		㉣	비순차적인 이동과 접근으로 문화공간의 경계가 확장됨
		㉤	공간이 중첩되는 공간들의 프로그램 경계가 확장됨

복합문화공간의 무경계성인 특성은 [표 4-10]과 같이 정리할 수 있다. 보이드와 아트리움을 통하여 공간의 모호성과 투명성을 통하여 자유로운 접근과 유입이 가능하다 또한 수직적인 개방감과 확장성을 통하여 프로그램들 간의 경계가 모호해지고 불확실한 경계가 생성된다. 공간이 중첩되거나 이동하는 사이 공간, 슬로프와 계단등의 공간들에 프로그램들을 배치하여 경계가 계속해서 확장해나가며 복합적인 문화공간의 자연스러운 연계가 가능하게 한다.

[표 4-11] 하이퍼텍스트 특성의 다중심성 종합분석

하이퍼텍스트 특성	공간 특성	분석 내용	
다중심성	흐름을 통한 공간	㉠	계단, 경사로의 다양한 연결성, 외부 동선으로 인한 접근
		㉡	선택적 동선 속 다양한 프로그램들의 나열을 통한 흐름
		㉢	유연한 형태의 비정형적 브릿지 등 다양한 흐름이 생성
		㉣	중정을 두르고 있는 동선들이 순환하는 비순차적 동선
		㉤	다양한 이벤트가 일어나는 프로그램의 띠를 형성

다중심성	기능 변화	㉠	유선형 동선에 생성되는 이벤트적 공간으로 기능 변화
		㉡	매스 속의 매스 형태 건축물로 자연스러운 기능 변화
		㉢	동선과 보이드를 통한 공간의 확장성으로 기능의 확장
		㉣	야외 광장과 사이공간이 다양한 이벤트 공간으로 활용
		㉤	프로그램의 중첩과 병치되는 배치로 다장르의 기능 변화

복합문화공간에서 나타나는 하이퍼텍스트의 다중심적인 특성은 [표 4-11]과 같이 정리할 수 있다. 하나의 중심적인 문화 공간이 아닌 다양한 프로그램들의 배치가 이루어지며 복합화를 이루고 있다. 이러한 문화 공간들은 경사로와 계단등의 동선들로 인하여 다양한 흐름이 생성되고 공간의 사용자들은 개인마다 선택적으로 동선을 이동하며 다양한 문화적 체험을 할 수 있다. 건축적 사이 공간들과 매스 사이 공간들은 프로그램의 기능들이 확장되며 유동적으로 변화하고 다양한 장르의 프로그램들로 기능이 변화하거나 이벤트적인 공간들이 계속해서 형성될 수 있다.

제5장

결론

5.1 연구 결론

제5장 결론

5.1 연구 결론

문화 향유 공간에 대한 대중들의 인식이 증가하며 복합문화공간은 현대 도시 속에서 더욱 필요성이 증가하고 있다. 다양한 장르의 문화가 공존하고 혼합되는 만큼 단순한 복합화에서 그치는 것이 아닌 공간과 문화와 대중 사이의 긴밀하고 상호적인 시너지 효과를 불러 일으킬 수 있도록 조성하는 방안이 대두되었다. 기존의 대중들은 수동적으로 공간을 탐험하고 경험했다면 현대 문화 소비자들은 기존의 문화 공간과는 차별성이 있는 다양한 문화적 체험이 가능한 공간을 필요로 하고 있다. 이에 따라 현대 복합문화공간은 단순히 목적과 기능만을 가지고 다양한 문화 시설의 배치에서 끝나는 것이 아닌 도시와 건축, 건축과 문화, 문화와 수용자 간의 상호작용과 자연스럽게 일상 속에서 문화 생활을 즐길 수 있는 공간을 위하여 다양한 방식으로 건축 공간을 복합화 시키고 있다.

건축의 기본 설계에 있어 건축적 이론인 하이퍼텍스트의 특성들은 오늘 이러한 현상과 비슷한 양상과 특성을 가지고 있다. 앞으로의 복합문화공간의 다양한 디자인 방안으로 하이퍼텍스트 공간 특성들은 활용 가치가 높은 것을 파악할 수 있었다. 이처럼 하이퍼텍스트의 특성이 드러나는 복합문화공간의 사례분석을 통하여 공통적으로 드러나는 특징들을 분석해볼 수 있었다.

첫째, 다양한 장르의 문화를 복합화 하기 위하여 독립적인 공간들의 복합화가 아닌 장르의 복합화를 위해 문화공간 사이의 연계성에 주목을 하며 다양한 동선을 조성한다. 이는 사용자의 공간에 수동적인 이동이 아닌 개인의 선택과 필요에 따라 비 순차적인 이동이 가능하며 행위나 경험의 재해석을 통하여 새로운 문화의 장을 만드는 역할을 한다.

둘째, 아트리움이나 보이드공간, 또는 동선의 연속성과 림프를 사용하여 문화공간을 향유하는 사용자들은 공간과 상호작용을 하며 능동적인 참여와 유입을 유도하며 다양한 체험과 경험을 할 수 있다.

셋째, 건축의 외피나 투명한 건축재료를 사용하며 공간들의 내 외부의 경계를 허물거나 사용자들의 자연스러운 만남은 다양한 상호작용을 일으키며 문화의 경계가

사라지게 되어 일상적인 공공의 문화공간을 도모하고 있다.

넷째, 다양한 진입로를 통해 주변 환경 또는 도시의 연장선으로 구획하여 시민들의 공공적인 문화 향유의 공간이자 내부로의 자연스러운 유입을 통해 도시와 건축과의 경계를 허물어 문화 경계의 확장을 일으키고 있다.

위와 같은 사례조사를 통하여 복합문화공간의 하이퍼텍스트 적인 성격을 가지는 공간들의 공통적인 특징들은 건축적으로 공간 사이들의 연계나 동선들의 유연한 흐름으로 순차적인 이동이 아닌 자유로운 이동이 가능하고 선택적인 공간 경험을 할 수 있는 특징을 가지고 있으며 경사로나 계단, 에스컬레이터 등의 배치와 계획이 중요한 것을 알 수 있다. 또한, 투명성을 갖는 공간들은 경계의 모호성을 띠며 공간의 확장성을 주고 건축 내부의 보이드와 아트리움들은 시각적인 확장성과 연결성을 부여하여 공간의 사용자들에게 자연스러운 상호작용을 일으키며 문화 공간들의 복합화가 효율적으로 이루어질 수 있는 특징을 가지고 있다. 이처럼 점점 더 거대해지고 네트워크화가 되어가는 현대의 복합문화공간은 대중들의 문화적 욕구 충족과 필요에 따른 문화적 향유가 가능한 공간을 제공하기 위하여 하이퍼텍스트의 건축 이론으로 그 활용 가치가 높다고 파악된다.

복합문화공간의 복합화 방안에 있어 하이퍼텍스트의 비선형성적 동선과, 비 순차적인 흐름, 다양한 중심공간과 매개 공간을 통한 공간의 확장과 수용, 경계의 모호성으로 인한 공간과 기능의 연속성, 수동적인 문화적 행위가 아닌 사용자들의 능동적인 문화적 행위와 유입이 가능하다는 점에서 현대 복합문화공간의 디자인 설계 방안에 많은 대입과 적용이 가능하다는 점을 분석할 수 있다. 또한 하이퍼텍스트의 비선형성, 무경계성, 상호작용성, 다중심성 과 같은 특성은 기존의 일반적이고 고정화 된 박스 형식의 건축에서 벗어나 독특하고 유연한 형태의 매스, 또는 도심 속의 연장선으로 설계하고 디자인 되어 대중들에게 새로운 문화의 장을 제공할 수 있는 공간적 활용 가치가 있다. 본 연구로 인하여 향후 하이퍼텍스트 공간 특성을 통한 복합문화공간의 다양한 공간 연출과 디자인, 설계 요소에 관한 방안을 제안하고자 하며 복합화 되는 현대 건축 공간에 대한 연구의 바탕이 되는 기초 자료로서 활용되기를 기대한다.

참고문헌

학위논문

- 김미연. 삼성동 코엑스 복합문화공간 확장 기본계획. 2005. 서울대학교 환경대학원, 석사학위.
- 김연경. 복합문화공간에 나타난 현대소비사회의 공간적 특성 연구 : 현대카드 복합문화공간을 중심으로. 2019. 국민대학교 대학원, 석사학위.
- 김중희. 패션 리테일 샵 복합문화공간 구성 특성에 관한 연구: 한·일 브랜드 전략매장 비교를 중심으로. 2014. 국민대학교 디자인대학원, 석사학위.
- 김한별. 복합문화공간의 측면에서 바라본 플라워 카페 연구. 2020. 단국대학교 문화예술대학원, 석사학위.
- 김현. 플레이스 브랜딩(Place branding)의 유형 분석에 의한 복합문화공간 계획에 관한 연구. 2022. 홍익대학교 건축도시대학원, 석사학위.
- 노영균. 복합문화 공간으로서의 하이엔드샵(High-end shop)공간계획에 관한 연구 : 밀레니얼 세대를 중심으로. 2022. 홍익대학교 건축도시대학원, 석사학위.
- 박수린. 유희시설 재생을 통한 복합문화공간의 공공적 활용성에 관한 연구. 2019. 홍익대학교 산업미술대학원, 석사학위.
- 박아현. 복합문화공간의 특성과 유형에 관한 연구. 2012. 추계예술대학교 문화예술경영대학원, 석사학위.
- 박혜경. 디지털 스토리텔링 기법을 적용한 공간 디자인 방법 연구: 하이퍼텍스트를 중심으로. 2009. 이화여자대학교 디자인대학원, 석사학위.
- 손진배. 하이퍼텍스트 구조의 비선형적 공간특성 연구: SANAA의 작품을 중심으로. 2021. 국민대학교 대학원, 석사학위.
- 송진화. 디지털 아트에 있어서 하이퍼텍스트(Hypertext) 문제: 리좀(Rhizome)적 특성을 중심으로. 2003. 홍익대학교 대학원, 석사학위.
- 신수진. 하이퍼텍스트 구조를 통한 현대 공공도서관의 공간특성 연구 : 커뮤니티 활동 분석을 중심으로. 2022. 홍익대학교 대학원, 석사학위.
- 윤지혜. 복합문화공간의 시대별 특성과 활성화 방안연구. 2013. 단국대학교 대학원, 석사학위.
- 윤지효. 북스토어에 나타난 복합문화공간의 플랫폼화 현상 연구. 2021. 국민대

학교 테크노디자인전문대학원, 석사학위.

- 이호준. 하이퍼텍스트(Hypertext)의 개념을 적용한 도시건축: 동대문 프레야타운의 재구성을 중심으로. 2003. 경기대학교 건축전문대학원, 석사학위.
- 장재영. 하이퍼텍스트적 사고를 통한 공간 재구성에 관한 연구. 2003. 국민대학교 대학원, 석사학위.
- 조운정. 복합문화공간의 공간구성 및 공공공간 프로그램 연구: 공연장 중심 아트센터형 복합문화공간 중심으로. 2014. 추계예술대학교 문화예술경영대학원, 석사학위.

보고서

- 라도삼 외. “문화도시 서울을 위한 문화공간 기획에 관한 연구”. 서울시정개발연구원, 2002.

학회논문

- 강철희 외. “창작지원공간으로서의 복합문화공간에 관한 연구: 창작레시전시를 갖춘 복합문화공간 사례분석”. 한국실내디자인학회. Vol.16, No.3, 2014.
- 김요한. ““텍스트”에서 “하이퍼텍스트”로”. 텍스트 언어학, No.16, 2004.
- 안희선, 남경숙. “수도권 복합문화공간을 대상으로 한 공공공간의 공공매체 디자인의 실내외 연계성 비교 연구”. 서울도시연구. Vol.10, No.3, 2009.
- 이선미, 심은주. “현대건축공간에 나타난 하이퍼텍스트의 특성에 관한 연구”. 한국실내디자인학회, Vol.9, No.3, 2007.

웹사이트

- 이광석. 알트.리좀.네트.전자저항, <http://www.cybermarx.org>.

국문초록

복합문화공간에 나타난 하이퍼텍스트 특성 분석 연구

조수영

지도교수: 윤갑근

디자인학과 스페이스 퍼블릭전공

조선대학교 디자인대학원

사회 문화적 요소들이 코드화가 이루어지는 복합문화공간은 사회 전반적으로 라이프스타일과 가치관의 변화 등의 이유로 인하여 다양한 방식으로 복합화가 진행되어가고 있다. 새로운 문화의 장을 필요로 하는 대중들을 위하여 복합문화공간의 변화되는 양상은 건축 이론인 하이퍼텍스트의 특성과 연계성을 가지고 있다. 이에 관하여, 언어학 관점의 하이퍼텍스트의 특성을 분석한 후 그 특성을 바탕으로 공간에 대입했을 때의 하이퍼텍스트의 공간적 특징과 요소들을 추출하였다. 하이퍼텍스트는 비선형성, 상호작용성, 무경계성, 다중심성 이라는 대표적인 특성을 가지고 있는데 이러한 특성이 공간에 대입했을 때 나타나는 특징으로 하위 키워드를 추출하였다. 그로 인해 중심의 부재, 비순차적인 공간 경험, 구조의 내, 외부의 해체, 시각적인 개방감, 공간의 투명성, 경계의 재설정, 흐름을 통한 공간, 기능 변화라는 키워드가 추출되었다. 이렇게 도출한 하이퍼텍스트의 공간적 특징을 바탕으로 사례 조사 대상인 복합문화공간의 공간적인 분석을 진행하였다. 이를 통하여 복합문화공간에 하이퍼텍스트적인 공간들의 공통적으로 표현되는 공간 요소와 특징이 분석되었다. 첫 번째로 다양한 장르와 기능의 복합화로 인하여 그 사이 공간들을 연계해주는 다양한 동선이 구획되고 동선은 수평적이거나 수직적으로 비순차적인 흐름을 가능하게 해주는 특징이 있다. 두 번째로 대형 공간의 내부에는 아트리움과 보이드 공간을 연출하여 그 사이를 배회하며 자연스럽게 사용자들은 공간의 공간감과 개방성을 느끼며 자유로운 흐름이 발생하고 자연스럽게 발생하는 만남을 통해 서로 상호적인 효과를 주게 된다. 세 번째로 건축의 외피나 투명성을 가지는 건축재료를

통해 내, 외부의 경계는 모호해지고 도시의 연장선으로 하나의 공간감을 느낄 수 있는 공공성을 띤다. 네 번째로 다양한 진입로를 통하여 시작과 끝이 없는 하이퍼텍스트의 특성이 드러나며 시민들은 그 사이에서 자연스러운 유입을 통해 능동적으로 문화적인 행위를 할 수 있는 문화 참여의 장이 되고 있는 것을 볼 수 있었다.

오늘 날 문화 향유에 대한 인식과 가치의 증대로 대중들의 문화 충족 욕구를 만족시키기 위한 다양한 방식의 문화공간의 복합화가 이루어지고 있다. 하지만 일반적으로는 목적과 기능만을 위한 공간의 복합화가 이루어지고 있어, 대중의 새로운 문화적 공간에 대한 욕구 충족을 위한 건축적 도입의 배경으로 하이퍼텍스트의 특성이 적극적으로 활용되기를 바란다.