



저작자표시-비영리-변경금지 2.0 대한민국

이용자는 아래의 조건을 따르는 경우에 한하여 자유롭게

- 이 저작물을 복제, 배포, 전송, 전시, 공연 및 방송할 수 있습니다.

다음과 같은 조건을 따라야 합니다:



저작자표시. 귀하는 원저작자를 표시하여야 합니다.



비영리. 귀하는 이 저작물을 영리 목적으로 이용할 수 없습니다.



변경금지. 귀하는 이 저작물을 개작, 변형 또는 가공할 수 없습니다.

- 귀하는, 이 저작물의 재이용이나 배포의 경우, 이 저작물에 적용된 이용허락조건을 명확하게 나타내어야 합니다.
- 저작권자로부터 별도의 허가를 받으면 이러한 조건들은 적용되지 않습니다.

저작권법에 따른 이용자의 권리는 위의 내용에 의하여 영향을 받지 않습니다.

이것은 [이용허락규약\(Legal Code\)](#)을 이해하기 쉽게 요약한 것입니다.

[Disclaimer](#)

2022년 2월

석사학위 논문

유희시설을 활용한 재생공간의
리좀적 특성 연구

조선대학교 디자인대학원

스페이스 · 퍼블릭디자인

천 지 현

유휴시설을 활용한 재생공간의 리좀적 특성 연구

A study on the rhizomal characteristics of the
regeneration space using idle facilities

2022년 2월 25일

조선대학교 디자인대학원

스페이스 · 퍼블릭디자인

천 지 현

유희시설을 활용한 재생공간의 리좀적 특성 연구

지도교수 윤 갑 근

이 논문을 디자인학석사학위 신청 논문으로 제출함

2021년 10월

조선대학교 디자인대학원

스페이스 · 퍼블릭디자인

천 지 현

천지현의 석사학위논문을 인준함

위원장 조선대학교 교수 이진렬 (인)

위 원 조선대학교 교수 이진욱 (인)

위 원 조선대학교 교수 윤갑근 (인)

2021년 11월

조선대학교 디자인대학원

목 차

I. 서론.....	1
1. 연구의 배경 및 목적.....	1
2. 연구의 범위 및 방법.....	2
3. 연구 흐름도.....	3
II. 유희시설과 재생공간.....	4
1. 유희시설.....	4
1.1 유희시설의 발생배경.....	4
1.2 유희시설의 개념 및 정의.....	5
2. 재생공간.....	8
2.1 재생공간의 개념.....	8
2.2 재생공간의 가치와 활용.....	11
3. 유희시설의 재생공간 특성.....	16
3.1 유희시설의 재생공간에 관한 선행연구.....	16
3.2 유희시설의 재생공간 특성.....	18
III. 유희시설 재생공간의 리즘적 특성.....	23
1. 리즘의 이해.....	23
1.1 리즘의 개념.....	23
1.2 리즘의 구성원리.....	25
2. 리즘적 특성.....	29
2.1 리즘의 특성에 관한 선행연구.....	29
2.2 리즘적 특성.....	31
3. 유희시설 재생공간의 리즘적 특성.....	33

IV. 리좀적 유희시설 재생공간에 따른 사례분석.....	34
1. 사례분석 기준 및 범위.....	34
1.1 사례분석 기준 및 범위.....	34
1.2 사례분석 방법.....	35
2. 사례분석의 틀.....	35
3. 사례분석	36
3.1 중립참고.....	36
3.2 부천 아트병커 B39.....	42
3.3 콜 드롭스 야드.....	46
3.4 마포 문화비축기지.....	49
3.5 부산 F1963.....	53
4. 소결	56
V. 결론.....	58
【참고문헌】	60

표 목 차

【표 1】 선행연구에서 나타난 유희시설의 개념과 정의.....	6
【표 2】 선행연구에서 나타난 재생공간의 개념.....	9
【표 3】 유희산업시설과 유희비산업시설의 분류.....	15
【표 4】 유희시설의 재생공간 특성 선행연구.....	17
【표 5】 선행연구에서 재도출한 유희시설의 재생공간 특성.....	19
【표 6】 리즘의 구성 원리.....	28
【표 7】 리즘의 특성에 관한 선행연구.....	29
【표 8】 사례분석 대상.....	33
【표 9】 사례분석의 틀.....	34
【표 10】 중립창고 리즘적 특성 분석.....	37
【표 11】 부천 아트벙커 B39 리즘적 특성 분석.....	43
【표 12】 콜 드롭스 야드 리즘적 특성 분석.....	47
【표 13】 마포 문화비축기지 리즘적 특성 분석.....	50
【표 14】 부산 F1963 리즘적 특성 분석.....	54
【표 15】 사례분석의 리즘적 특성 종합분석.....	56

그림 목 차

【그림 1】 연구흐름도.....	3
【그림 2】 버려진 공장, 발전소 등의 유희시설.....	5
【그림 3】 산업분류 별 산업 시설 유형.....	14
【그림 4】 수목구조와 리즘의 구조.....	23
【그림 5】 수목적구조와 리즘적 구조.....	24
【그림 6】 중립창고 사례 이미지.....	37
【그림 7】 중립창고 사례 이미지.....	38
【그림 8】 중립창고 사례 이미지.....	39
【그림 9】 중립창고 사례 이미지.....	39
【그림 10】 중립창고 사례 이미지.....	39
【그림 11】 중립창고 사례 이미지.....	40
【그림 12】 중립창고 사례 이미지.....	41
【그림 13】 부천 아트벙커 B39 사례 이미지.....	44
【그림 14】 부천 아트벙커 B39 사례 이미지.....	44
【그림 15】 부천 아트벙커 B39 사례 이미지.....	45
【그림 16】 콜 드롭스 야드 사례 이미지.....	48
【그림 17】 마포 문화비축기지 사례 이미지.....	51
【그림 18】 부산 F1963 사례 이미지.....	54
【그림 19】 부산 F1963 사례 이미지.....	54

ABSTRACT

A study on the rhizomal characteristics of the regeneration space using idle facilities

Chun Jihyeon

Advisor : Prof. Yoon Gab-geun,
Ph.D.

Department of Design

Graduate School of Chosun
University

With the development of technology and transportation along with economic growth, the industrial structure transformed from the industrial age era to the information age. As a result, in the industrial era, industrial facilities, which were the mainstream of transportation, production, transportation, storage, processing, and manufacturing, lost their original purposes and functions and became idle, and at the same time a phenomenon was observed in which they were abandoned in cities. These idle facilities undermined the aesthetic values of the city and has risen as a social problem, causing the decline of surrounding areas.

The term rhizome, derived from a botanical term, is a philosophical concept citing the rhizome of the arboreal system in Deleuze and Guattari's book <A Thousand Plateaus>. The rhizome is open to all points, has no beginning, no end, and no center, and has the characteristic of making new connections. When these characteristics of rhizomes are applied to the regeneration space of idle facilities, the rhizome's characteristics are well shown in the complex facility, so that various spaces are connected while different, and it is possible to connect from one space to any other space. Through previous studies, it

was confirmed that a rhizome analysis was conducted on shared space and public space, and considering that, among various spaces, the complex cultural space has similar characteristics to rhizome characteristics, it was confirmed that there is a relationship between the complex cultural space and rhizome. Nevertheless, research on the rhizome characteristics of the complex cultural space has not been actively conducted. Therefore, in this study, the rhizome characteristics appear in the regeneration spaces of idle facilities, and therefore, we intend to seek ways to utilize them as basic data.

By analyzing precedent studies related to rhizome characteristics, the characteristics of rhizomes were extracted, and rhizome characteristics were derived as connectivity, cohesiveness, diversity, non-hierarchy, and discontinuity.

First, connectivity means when two heterogeneous spaces are juxtaposed side by side, and second, connectivity is defined as a characteristic in which heterogeneous elements combine in plural. Third, non-hierarchical structure is when non-hierarchical and heterogeneous lines exchange and intersect in various directions and flows to have a plural and horizontal structure. In addition, all objects are not fixed, creating various configurations and possibilities and constantly changing. Fourth, due to variability, rhizome expands in various unpredictable directions, creating another manifold in the existing space or connecting to it to create a new composition. In addition, manifolds are defined that has neither a subject nor an object, and these entities are indefinitely connected to create events and actions to form various configurations. Lastly, discontinuity was defined as a characteristic that occurs when the position of the center continues to change according to the movement and actions of users.

Among the idle facilities using the regeneration space, the complex space is juxtaposed and connected, accessible from various points, and can be composed of multiple spaces. In addition, the characteristics of a space is shown in which users' actions can be freely performed. On the other hand, since the rhizome space has various and indeterminate paths

due to the coincidental selection of users, and has a spatial structure that is individually juxtaposed side by side, it was possible to connect similar parts to the complex facility of the regeneration space using idle facilities and the rhizome characteristics of connectivity, cohesiveness, non-hierarchy, diversity, and discontinuity. Therefore, in terms of the rhizome, it is possible to interpret the space regenerated as an idle facility to suggest a direction.

In this study, among the regeneration spaces using idle facilities, the rhizome characteristics are reflected in the complex cultural space and the complex commercial space, and thus it is meaningful to provide basic data that can be referenced in space planning. Cases subject to analysis were analyzed based on cases opened within the last 5 years, and continuous additional research is required due to limitations in the number and scope of cases.

I. 서론

1. 연구의 배경 및 목적

경제성장과 함께 기술과 교통 등의 발달로 산업구조가 산업화 시대에서 정보화 시대로 변화하였다. 이로 인해 산업화 시대에 운송, 생산, 교통, 저장, 가공, 제조업 등 주류를 이루었던 산업시설들이 본래의 용도와 기능을 상실하여 유희화 되고, 도시에서 그대로 방치되고 버려지는 현상이 생겨나기 시작했다. 이러한 유희시설은 도시 미관을 저해시키고, 주변지역 쇠퇴의 원인이 되는 등 사회적으로 문제가 되었다.

최근 이러한 문제가 있는 유희 산업시설은 과거와 현재, 미래까지 연결시켜주는 하나의 문화적, 역사적 매개체 역할로서 경제적, 사회적, 문화적 가치를 인정받으며 시설 자체만으로 도시와 지역주민의 삶이 담겨 있는 역사적, 시간적인 가치를 가지고 있고, 새로 지은 건축물과 공간에서는 볼 수 없는 차별화 된 공간으로서 잠재적 가치가 있다고 보아 도시재생의 일환으로써 재생하여 활용하는 것에 대한 관심이 증가하기 시작했다. 또한, 세계적으로 에너지, 자원, 환경 등의 문제에 대한 관심이 높아지고 있는데, 환경적, 경제적으로 문제를 해결할 수 있는 효과의 긍정적인 의미도 있다. 더 나아가 유희시설을 재생함으로써 낙후된 도시에 생명력을 불어넣어주고, 사람들이 모여들기 시작하여 지역사회도 발전이 되는 지역경제 활성화로 이어질 수 있다.

식물학 용어인 리즘은 들뢰즈와 가타리의 저서 <천개의 고원>에서 수목적체계의 리즘을 인용한 철학적 개념이다. 리즘은 모든 점이 열려있고, 시작과 끝, 중심이 없고 새로운 연결 접속을 하는 특성이 있다. 이러한 리즘의 특성을 유희시설의 재생공간에 적용했을 때, 복합시설에 리즘적 특성이 잘 나타나 있어 다양한 공간이 서로 다르지만 연결 접속되어 있고, 한 공간에서 어느 공간으로 연결 가능하다. 선행연구를 통해 공유 공간, 공공 공간 등에 대한 리즘적 분석이 이루어진 것을 확인하였고, 복합문화공간이 여러 공간 중에서 리즘적 특성과 유사한 특징을 가진다는 점을 보아 복합문화공간과 리즘 사이에 관계가 있음을 확인하였

다. 그럼에도 불구하고 복합문화공간에 대한 리즘적 특성에 관한 연구는 활발히 이루어지지 못하고 있어 이에 본 연구에서는 유희시설의 재생공간에 리즘적 특성이 나타남을 보아 기초 자료로 활용할 수 있도록 방안을 모색하고자 한다.

2. 연구의 범위 및 방법

본 연구에서는 리즘의 사유를 바탕으로 유희시설의 재생공간에 적용하여 리즘적 특성이 재생공간에 어떻게 나타나는지 알아보하고자 한다.

연구의 범위는 유희시설의 재생공간 중 리즘적 특성과 유사한 특징을 가지고 있는 복합문화공간, 복합상업공간이며, 최근 5년 이내에 재생되어 개관한 사례로 공간의 범위를 한정하였다. 분석 방법은 선행연구에서 도출한 5가지의 리즘적 특성을 각각 대입하여 요소별로 분석 하여 강(●), 중(◐), 약(○), 없음(-)으로 표현하여 유희시설의 재생공간이 리즘과 연계하여 어떤 특성으로 나타나고 있는지 살펴보았다.

1장에서는 연구의 배경 및 목적과 연구의 범위 및 방법, 연구의 흐름을 제시하였다.

2장에서는 선행연구를 통하여 유희시설의 발생배경과 개념을 살펴보고, 재생공간의 개념과 가치에 대해 고찰하였다. 또한, 유희시설의 재생공간의 특성에 관한 선행연구에서 재생공간 특성을 도출하였다.

3장에서는 선행연구와 참고문헌을 통해 ‘리즘(Rhizome)’의 개념과 구성원리를 파악한다. 그 후, 선행연구를 바탕으로 리즘의 특성을 도출하여 각 특성을 이해하고, 유희시설의 재생공간과 리즘적 특성의 관계성을 검토한다.

4장에서는 3장에서 도출된 특성을 바탕으로 분석의 틀을 제시하고, 최근 5년 이내에 재생하여 개관된 유희시설의 복합문화공간의 사례들을 대입하여 유희시설의 재생공간에 리즘적 특성이 어떻게 나타나고 있는지 알아본다.

5장 결론에서는 사례분석을 통해 분석한 내용을 바탕으로 연구의 내용을 종합하고, 결론과 추후 연구 방향 및 시사점을 제시한다.

3. 연구 흐름도

[그림 1] 연구 흐름도

1장 서론	연구의 배경 및 목적/ 연구 범위와 방법	
2장 유휴시설과 재생공간	유휴시설	유휴시설의 발생배경과 개념 및 정의
	재생공간	재생공간의 개념과 가치
	유휴시설의 재생공간 특성	유휴시설의 재생공간 특성 선행연구와 특성
3장 유휴시설 재생공간의 리즘적 특성	리즘의 이해	리즘의 개념과 구성원리
	리즘적 특성	리즘의 특성에 관한 선행연구와 리즘적 특성
	유휴시설 재생공간의 리즘적 특성	
4장 사례 분석	사례분석 기준 및 범위와 방법	
	사례분석의 틀	
	사례분석 - 중림창고/ 부천아트벙커 B39/ 골 드롭스 야드/ 마포 문화 비축기지/ 부산 F1963	
5장 결론	결론	

II. 유희시설과 재생공간

1. 유희시설

1.1 유희시설의 발생 배경

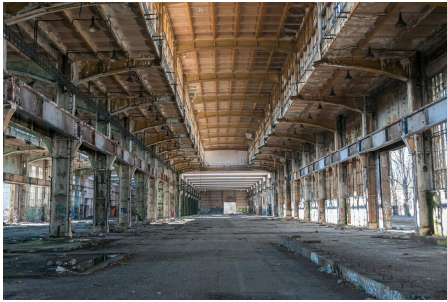
경제성장으로 인해 산업화 사회에서 정보화 사회로 산업구조가 변화하면서 인구의 도시 집중이 가속화 되고 도시화가 진행되었다. 시대적 상황과 산업구조의 변화로 산업의 주류를 이루던 시설들은 외곽으로 옮기며 기존에 있었던 산업시설들은 본래의 기능을 잃고 방치되어 시설의 필요성과 활용성이 낮아지며 유희시설이 발생하였다.¹⁾ 이로 인한 유희시설은 방치된 상태로 도시 미관을 저해시키고, 쇠퇴지역을 발생시켜 범죄 및 안전문제에 노출될 수 있는 등 부정적인 영향을 주게 되었다. 한편 도시재생의 방법으로 탈산업화 시대에 버려지고, 노후화된 유희시설을 재생하는 방안이 대두되기 시작하면서 사회적, 역사적으로 가치가 있는 시설을 철거하거나 훼손하지 않고 재생하여 효과적으로 활용함으로써 새로운 가치를 창출하는 방향으로 나아가게 방법이 모색되었다.

그리하여 도시환경과 어울리고 유희시설이 주는 영향을 고려하여 버려진 산업시설이 새로운 목적과 기능을 가지고 재탄생되기 시작했다. 재생을 통해 기존의 산업시설이 가지는 특징을 보존하여 시대의 흔적이 남아 있어 여러 세대에게 과거의 경험을 전달하고, 향수를 불러올 수 있다. 이러한 역사성이 있는 유희산업시설은 다양한 의미와 가치를 가지고 있고, 과거와 현재를 연결하는 매개체 역할을 하고 있어 다양한 활용 가능성이 있기 때문에 개발 측면에서 볼 때 기능의 변화, 노후화 등의 이유로 관심을 받게 되었다.²⁾ 더 나아가 철거되는 건물로 인한 폐기물로 환경파괴와 에너지 문제 또한 유희시설 재생을 통해 자원과 환경을 보존하고 지속 가능 할 수 있는 공간을 조성하고 개선하는 변화의 중요성을 갖게 되었다.

1) 박수린, 유희시설 재생을 통한 복합문화공간의 공공적 활용성에 관한 연구, 홍익대학교 석사학위논문, 2019, p.6-7

2) 김태욱, 양리 베르그손의 '이미지' 개념과 지속이론의 개념적 특성을 적용한 근대 건축물 재생디자인, 건국대학교 석사학위논문, 2017, p. 8

[그림 2] 버려진 공장, 발전소 등의 유휴시설



1.2 유휴시설의 개념 및 정의

‘유휴’ 라는 사전적 정의는 ‘쓰지 아니하고 놀림, 기능을 쉬고 있음’을 뜻한다. 유휴시설의 공간적 의미는 ‘활용하지 않고 쉬고 있는 공간’ 이라고 할 수 있다.³⁾ 유휴시설은 과거 산업시설로 사용되었으나 산업구조와 시대의 변화로 이제는 더 이상 활용하지 않고, 기능을 상실하여 노후화 및 황폐화 되어 형태만 남겨진 채 방치되어 있는 시설을 말한다.

이에 따라 유휴시설은 도시의 쇠퇴를 그대로 보여주고 활성화에 방해가 될 수 있는 대체로 부정적인 의미로 인식되었다.⁴⁾ 이러한 유휴시설물로 발전소, 역사, 창고, 공장 등은 기능과 용도가 사라지면서 버려진 상태로 남아 도시의 쇠퇴를 보여주고, 발전과 활성화를 방해했다.

그러나 이제는 한 시대를 상징하고 역사가 있는 곳으로 인식되고 보존하여 재생하는 방법으로 활용 할 수 있는 가능성을 가지고 잠재력과 가치가 있는 공간

3) 김현정, 유휴시설을 활용한 전시공간 재생디자인 특성에 관한 사례 연구, 한양대학교 석사학위논문, 2017, p.9

4) 이덕진, 유휴공간을 재활용한 문화공간 구축에 관한 연구, 경성대학교 박사학위논문, 2014, p.10

의 개념으로 보고 있다. 그러므로 유희시설을 정의하는 범위에 대해 구분하고 이해를 돕고자 선행연구에서 나타난 유희시설의 개념과 정의를 <표1>과 같이 정리하였다.

[표 1] 선행연구에서 나타난 유희시설의 개념과 정의

구분	유희시설의 개념 정의
이재성 (2018) ⁵⁾	- 시대와 산업의 변화로 인해 기능을 상실한 공간 - 활용되지 않아 방치된 공간
김현정 (2017) ⁶⁾	- 유희 산업시설을 포함한 넓은 개념으로 1,2,3차 산업에 활용되었지만 시대와 상황의 변화로 현재는 본 기능과 용도를 못하고 쓰임이 없어 방치되어 있는 상태이고, 정체성과 장소성을 회복할 수 있는 비물리적, 물리적 가치가 있는 개념
박수린 (2019) ⁷⁾	- 부정적인 개념보다 활용 가치가 있는 재생가능한 시설로 인식이 바뀌었고, 시대적으로 잠재된 가치가 있는 지속가능한 자원으로 정의
홍분선 (2014) ⁸⁾	- 근대화와 산업화를 거치면서 국가 경제발전과 지역생산의 중추적 역할을 해왔으나 산업구조의 변화로 인해 기능과 용도를 상실하여 더 이상 사용되지 않는 산업 시설물
임형준 (2017) ⁹⁾	- 사회구조가 변화하여 산업화 시대 생산, 운송, 저장, 가공 등 경제 발전을 담당하던 시설이었지만 현재는 그 기능을 활용하지 못하고 형태만 방치된 채 노후화된 건축물로 전락하게 된 산업 시설을 의미
민연옥 (2011) ¹⁰⁾	- 산업화와 공업화에 공헌한 산업관련 시설물은 잠재력 있는 공간 개념으로 정의 - 보존가치가 높은 시설들을 비롯하여 활용가치가 있는 시설들을 포괄하는 개념 - 역사적이고 건축적인 가치가 뛰어나지는 않다고 하더라도 특정한 지역의 장소성을 드러내주는 시설물로서 상징성이 있거나, 시설물의 특성상 재생하여 활용할 경우 보다 의미 있고 쾌적한 공간으로 전환 가능하다고 판단되는 산업시설
이덕진 (2014) ¹¹⁾	- 기존에 있는 공간이지만 산업 구조와 생활양식 및 도시의 물적 공간구조 등이 변화하면서 활용되지 못하고 있고 도시의 한 부

	<p>분을 차지하고 있지만 사용하지 않고 방치된 공간</p> <ul style="list-style-type: none"> - 도시에 주로 방치된 시설로 존재하며 노후화된 구조물이나 시설 이전 등으로 남겨진 공간을 의미하며 재생하여 사용가능한 공간
<p>조연주 (2011)¹²⁾</p>	<ul style="list-style-type: none"> - 물리적, 비 물리적으로 가치가 있고, 지역 내에서 입지적으로 인프라가 잘 갖추어져 있으며 건축적으로도 활용가치가 있는 공간 - 산업화시대의 시대적 산물로서 역사성이 있는 유산 - 과거 지역에서 주류의 역할을 하며 사람들의 삶에 경제적, 사회 문화적으로 영향을 준 구심점 역할
<p>박미라 (2014)¹³⁾</p>	<ul style="list-style-type: none"> - 기능을 잃고 노후화된 공간 - 산업구조가 변화하고 도심이 공동화 되는 등 사회적 패러다임에 의해 형성, 가치를 인정받아 재생할 수 있는 공간 - 2001년 등록문화재 도입 이후 근대 건축물 대상으로 재생계획이 전개 되었으며, 2000년대 후반 산업유산의 개념 도입에 따른 산업시설의 가치를 재인식하며, 유휴시설까지 재생의 대상으로 포괄
<p>연구자</p>	<ul style="list-style-type: none"> - 탈산업화로 인해 더 이상 쓸모가 없어져 노후 된 채로 방치하여 도심에 남겨졌지만, 재생가치가 있어 다시 활용할 수 있는 산업 시설

-
- 5) 이재성, 서울시 유휴공간 재생디자인 수법 연구 - 최근 10년 교육연구시설, 문화 및 집회시설로 재생디자인 된 유휴공간을 중심으로, 건국대학교 석사학위논문, 2020, p.11
 - 6) 김현정, opcit, p.9
 - 7) 박수린, opcit, p.6
 - 8) 홍분선, 지역 산업 유휴시설의 창작·문화 공간 활용 계획에 관한 연구, 홍익대학교 석사학위논문, 2014, p.5
 - 9) 임형준, 지역 공공성을 고려한 유휴산업시설 재생 - 인천항 8부두 곡물창고를 대상으로, 건국대학교 석사학위논문, 2017, p.3
 - 10) 민연옥, 장소성 구축에 의한 유휴산업시설 재생 디자인 방법에 관한 연구, 건국대학교 석사학위논문, 2011, p.11
 - 11) 이덕진, opcit, p.10-13
 - 12) 조연주, 도시재생을 위한 유휴 산업시설의 컨버전 방법에 관한 연구, 한양대학교 석사학위논문, 2011, p.6
 - 13) 박미라, 김문덕, 유휴산업시설 재생을 통한 상하이 창의공간에 나타난 디자인 표현 특성, 한국실내 디자인학회 논문집 제 23권 6호, 2014, p.13

선행 연구자들과 연구자의 유희시설의 개념과 정의를 정리한 결과는 다음과 같다. 유희시설은 과거 산업화 시대에 주로 사용되었으나 시대와 상황의 변화로 본 기능과 용도를 다하지 못하고 현재는 노후화되고 방치되어 있는 상태이지만, 역사적인 상징성과 가치가 있는 곳으로 인식되어 재생하여 다시 사용할 수 있는 공간으로 정의한다.

2. 재생공간

2.1 재생공간의 개념

‘재생’의 사전적 의미는 ‘죽은 것을 다시 살아나게 함’ 혹은 ‘낡고 못 쓰는 물건을 가공하여 다시 쓸 수 있게 함’이다. 공간적 의미로 재생을 바라보면, 과거의 기억과 시간을 현재에 남겨둠과 동시에 미래를 향할 수 있는 의미가 되어야 한다. 이를 바탕으로 재생공간은 도시의 변화로 인해 목적이 모호해지거나, 버려진 공간을 유용하게 다시 살리는 것이다. 공간을 재생하여 활용하는 것은 시간성, 문화성이 있는 건축물을 유지하고 보호하면서 기존의 공간의 용도를 바꾸어 부분적으로 보존하는 것이다.¹⁴⁾ 이때 과거의 공간에 있는 개성들은 그대로 두지만 현대적인 감각과 어우러져 새로운 공간을 만들어 낸다. 과거의 공간을 재생한다는 것은 보존성이 강하므로 건축물 원형을 그대로 활용하는데 있어 제약이 있을 수 있지만, 효율적으로 활용함으로써 기존의 가치보다 더 나은 가치를 낳을 수 있다. 오랫동안 도시에서 자리를 지키며 시대를 반영한 건축물은 산업구조의 변화로 새로운 국면을 맞았고, 그로 인해 쓰임새를 잃으며 도시의 어두운 면과 쇠퇴함을 그대로 드러나게 만들었다. 최근 지속 가능한 공간에 대한 관심과 수요가 늘면서 ‘재생공간’에 대해 많은 사람들이 관심을 갖게 되었다. 재생공간은 낙후된 건축물을 단순히 보수하는 것만이 아닌 공간이 가지는 역사적인 부분을 새로운 가치로 만들어내는 것이 재생공간의 진정한 의미이다. 또한, 재생할 만한 잠재력이 있다고 인식되어 현재와 미래세대에도 지속적으로 이러한 가치를

14) 서현정, 요코하마의 ‘창조도시 전략’에 있어서의 역사적 건축물의 재생디자인 방법에 관한 연구, 건국대학교 건축전문대학원 석사학위논문, 2012, p.70

전달할 수 있어야 한다.¹⁵⁾ 이러한 재생공간을 통해 도시에 다양한 긍정적인 효과와 가치도 줄 수 있다. 물리적으로 개선하여 사회·경제적으로 쇠퇴한 도시를 다시 활성화 시키고, 도시환경을 저해시키는 요소와 슬럼화를 막아 공간의 수명을 연장시킨다. 다음은 선행연구에서 나타난 재생공간의 개념과 본 연구자의 정의를 <표2>와 같이 정리하였다.

[표 2] 선행연구에서 나타난 재생공간의 개념

구분	재생공간 개념
정상원 외 1명 (2018) ¹⁶⁾	- 유휴화 및 노후화된 건축물의 일부 또는 전체를 재생하여 새로운 용도와 기능을 부여한 공간으로 정의
김양지 (2020) ¹⁷⁾	- 공간의 변화를 주변과 어울리도록 공간이 받을 수 있는 영향을 고려하여 그 공간에 생명력을 부여하여 유용성을 높이는 것을 뜻함
장이문 (2018) ¹⁸⁾	- 계획과 설계를 거쳐 새로운 기능과 문화를 주입해서 공간을 새롭게 변화시킬 수 있는 공간 - 역사적 가치와 문화, 경제, 사회, 생태 등 다양한 방면의 잠재 가치가 있는 공간
김인호 외 1명 (2016) ¹⁹⁾	- 재생공간의 개념이 등장한 곳은 영국으로 1980년대 후반, 세계 2차 대전 후 산업구조의 변화로 발생한 도시의 쇠퇴를 나아지게 하기 위해 나타난 도시개발 방법 - 남아있는 잠재력 있는 공간을 효율적, 실용적으로 활용하면 새로운 기능과 미적으로 여러 유익함을 얻음
이다운 (2016) ²⁰⁾	- 산업시설 중 근대에서 현재로 오면서 현재 사회와 상호작용 할 만한 가치가 있는 공간 - 장소적으로 상징성이 있어 다음 세대에 물려줄 수 있는 가치가 있는 공간
김태욱 (2017) ²¹⁾	- 역할과 기능을 넘어 환경과 시대변화에 의한 문화적으로 지속할 수 있는 결과로서 과거에서 현재까지 지속할 수 있는 공간으로 해석
김기향 (2021) ²²⁾	- 시간이 흐르면서 공간은 여러 가치들이 축적되기 때문에 그 가치를 활용해서 다양한 의미와 가치가 있는 차별화된 공간 - 보존함과 동시에 공간에 과거부터 내재되어 있는 가치들을 활용하고 이러한 가치를 미래에도 영향을 남길 수 있는 공간

15) 이동숙, 감성적 경험기반의 재생 상업공간 사례연구, 홍익대학교 석사학위논문, 2021, p.28

김동준 (2017) ²³⁾	- '재생적 작업'을 하여 시간적으로 재탄생한 공간
조연주 (2011) ²⁴⁾	- 용도를 변경하여 건축물의 기능을 변화시키는 것 - 건축물의 기존의 틀을 그대로 두고 가치 있는 변화를 만들어 내는 것 - 건축물의 형태와 가치는 그대로 보존하고 새로운 기능과 가치를 부여해서 공간을 재생하는 작업
연구자	- 더 이상 기능과 용도가 사라진 공간을 다시 활용할 수 있도록 함 - 역사적, 사회적 등 잠재적인 가치가 있어 전체나 부분적으로 재생하여 새로운 공간으로 재탄생할 수 있는 공간

선행 연구자들과 연구자의 재생공간의 개념을 정리한 결과는 다음과 같다. 기존에 있는 건축물의 틀은 그대로 두고 일부 또는 전체를 재생하여 새로운 용도와 기능을 할 수 있도록 한 공간이다. 또한, 과거에 축적된 다양한 잠재적인 가치를 활용하여 현재와 미래에도 그 가치를 전달할 수 있어야 한다. 이로 인해 공간의 수명이 연장될 뿐만 아니라 도시를 활성화 시킬 수 있는 긍정적인 효과가 있을 수 있다.

16) 정상원, 황연숙, 재생건축 카페에 나타난 디자인 특성, 한국실내디자인학회 학술대회논문집 20(3), 2018, p.62-65
 17) 김양지, 재생 문화공간의 회복력 요소가 심리적 치유에 미치는 영향, 조선대학교 박사학위논문, 2020, p.7
 18) 장이문, 재생개념을 적용한 유희 산업시설의 공간 특성 연구- 중국 북경, 상해 미술관 사례를 중심으로 -, 국민대학교 석사학위논문, 2018, p.19
 19) 김인호 윤재은, 도시재생을 위한 유희산업시설의 재활용, 한국공간디자인학회논문집 제11권 3호, 2016, p.134
 20) 이다운, 근대산업유산을 활용한 예술 창작공간의 프로그램 특성 및 디자인 방법에 관한 연구, 건국대학교 석사학위논문, 2011, p.36
 21) 김태욱, opcit, p.5-6
 22) 김기향, 근대건축물을 재생한 식음공간의 표현 특성에 관한 연구 -대구 북,서성로의 식음공간을 중심으로, 대구대학교 석사학위논문, 2021, p.4-5
 23) 김동준, 재생의 관점에서 바라본 근대건축물 활용 계획에 관한 연구, 전남대학교 석사학위논문, 2017, p.10
 24) 조연주, opcit, p.23

2.2 재생공간의 가치와 활용

재생공간을 활용한다는 것은 환경과 관련이 있다. 오래되고 가능성과 가치를 가진 산업적 유산이라는 점에서 시간과 역사까지도 함께하는 개념으로 확장되었고, 지속가능한 발전을 도모하게 한다.²⁵⁾ 최근 세계적으로 도시재생에 대해 관심이 증가했고, 재생공간의 가치도 떠오름에 따라 공간을 재활용하려는 현상이 나타나기 시작했다. 재생공간을 단순히 건물로만 보지 않고, 과거의 시간과 기억이 있는 자원으로 보기 때문이다. 재생공간에는 산업화 시대 때 경험했던 사람들이 사회와 도시의 상호작용을 통해 만들어진 문화적·역사적·상징적 의미가 축적이 되어 있다. 그 시대의 흔적을 남아 있는 시설은 현재와 과거, 미래까지 연결시켜 주는 매개체 역할을 하고 있으며, 산업화 시대를 겪지 못한 세대에게 과거의 경험을 보여 줄 수 있는 역할을 해주기도 한다. 따라서 재생공간의 가치는 다음과 같이 사회적, 환경적, 경제적, 문화적 관점으로 나누어 볼 수 있다.

1) 사회적 가치

도시는 주민들이 삶을 거주하고 영위하는 공공적 영역으로 도시에 문제가 있을 때 해결에 대한 긍정적 반응으로 공간과 시설을 재생하는 과정이 주민들에게 지역에 대한 소속감과 자부심을 증진 시킬 수 있다. 공적인 영역은 각 지역마다 가지고 있는 고유한 자원을 기록, 보존, 수집하여 지리적, 정서적, 물리적 영역을 공유하며 만들어진다. 또한, 지속적으로 교류를 만들고, 지역 주민들의 유대감을 형성시킨다. 지역 주민들 간의 유대와 상호 교류가 지역발전의 원동력으로서 역할을 하는 네트워크 형성은 사회적 결속력과 공동체 의식을 향상시킨다.²⁶⁾ 이러한 내재적 의미를 통해서 새롭게 거점 공간으로 생성되며 생활·문화·사회 인프라 확충은 삶을 질적으로 향상시킨다. 지역의 공간 확보로 공간을 매개하여 도시민과 지역이 상호작용하며, 적극적인 참여를 독려한다. 더 나아가 지역 사회와 연결하여 확장을 추구하고 있다. 재생공간은 지역의 이용 가치를 보존하면서 정체성을 유지하는 재생적 측면에서 사회적 역할을 한다.

25) 이다운, opcit p.36

26) 최진욱, 도시재생적 관점의 유휴공간 재생을 통한 지역 활성화 방안 연구, 한양대학교 박사학위논문, 2016, p.21

2) 환경적 가치

도시에서 낙후되고 쇠퇴한 공간은 오랫동안 방치되어 도시의 미관을 저해시킬 뿐만 아니라 다양한 환경적 문제를 발생시킨다. 이러한 시설과 공간은 방치되어 점차 도시 노후화 되게 하고, 산업화 시대에 환경오염의 원인이 되었던 발전소, 공장과 같은 시설은 도시환경적인 면에서도 저해시설이 될 수 있다. 그렇기 때문에 공간을 재생시켜 용도를 전환해 새로운 기능을 할 수 있으며, 생태적 역할을 하는 공간으로 변화시켜야 한다. 재생공간은 본래의 용도에서 부정적인 부분을 개선 시키고, 외부와 내부의 환경 개선으로 도시 환경을 쾌적하게 유지할 수 있도록 해야 한다. 또한, 공간의 범위를 넓혀서 활동 가능할 수 있는 토지를 다양하고, 유용한 가능성을 부여한다. 재생공간을 통해 지속가능한 공간을 만들고 지역사회에 표현하고자 환경적으로 가치를 명확히 보여줄 수 있어야 한다.

3) 경제적 가치

재생공간은 지역과 공간의 이미지를 변화시킬 수 있다. 이러한 변화를 통해서 전달하고자 하는 목적과 의미를 보여 줄 수 있도록 공간을 구축하게 되는데, 재생공간은 본래의 지역의 정체성을 상징적으로 보여주며, 다른 도시와는 차별성을 가진 경관을 보여준다. 일부 구역 개선이 주변과 연계되어 활용된다.²⁷⁾ 재생공간을 통해서 창출된 새로운 공간은 문화·산업·관광·교육 등의 다양한 범위에서 지역 활성화를 증가시킨다. 이로써 소비 인구를 유입하고, 도시의 외부 투자를 유치하며, 고용인구 증대 및 판매과 생산등으로 지역의 원활한 경제력 확보와 동시에 도시에 발전적인 경제 효과를 가지고 있다.

4) 문화적 가치

재생공간은 기존의 건물 기능과 형태가 있어 도시의 과거와 현재, 미래까지 연결시켜주는 매개체이며, 정체성을 확립할 수 있다. 또한, 재생공간은 새로운 가치가 부여되기 때문에 주민들에게 제공되는 프로그램은 더 넓어지게 된다. 그렇기 때문에 여러 문화를 향유하고 생성할 수 있는 기회를 확대해 준다. 지역 주민들

27) 김유진, 창작활동 지원을 통한 유희공간의 문화적 재생 사례 연구, 중앙대학교 석사학위논문, 2020, p.13-14

에게 여가 활동을 할 수 있도록 하고, 참여를 유도하는 활동의 장을 마련해 주기 때문에 문화적 욕구에 대해 만족감을 준다.

재생공간의 사회-환경-경제-문화적 가치는 환경의 차원을 넘어서 도시를 활성화시키고, 이미지를 구축하는 등 도시 문화콘텐츠로서 자리매김하고, 지역 사회와 연계하여 확장 할 수 있도록 한다. 재생공간은 공간에 축적된 경험과 기억, 문화를 활용하여 역사성과 시간성을 가진 공간, 지속 가능한 공간으로 구축할 때 가치를 가질 수 있다.²⁸⁾

현대에서 공간은 재생의 중요성으로 재생공간을 통하여 좀 더 사회에 이바지하는 것이 목표이다. 낡고, 노후화되어 쓸모없는 산업시대의 공간이 재생을 통해서 환경 오염의 주범이었던 이미지를 벗게되고, 지역 사회의 활성화와 다양한 공간의 기능을 수용함으로써 사회적인 변화에 발맞추고 있다.

오랫동안 지역을 지킨 공장, 발전소, 창고 등의 건물들은 인류와 도시의 역사이자 시대를 반영한 유산이다. 급변하는 시대적인 환경 변화로 예전 지역의 중심이 되었던 산업시설들이 기능을 잃으면서 유휴시설과 공간이 발생하고 도시 경관을 저해시켰다. 이로 인해 지역의 경제와 환경이 쇠퇴하면서 지역의 경제적, 사회적, 물리적 문제 해결 방법으로 재생사업이 시행되었고, 노후화된 산업시설은 상업공간, 혹은 문화공간, 공공공간 조성으로 추진되었다. 이러한 재생공간의 가치와 의미는 지역사회의 커뮤니티 및 문화예술을 형성하는 장소이며, 사람들의 삶의 질을 향상시켜주고 지역경제를 활성화 할 수 있는 바탕이 된다. 또한, 산업시설을 재활용해 역사성과 시간성을 간직하고 잠재적 기억을 통하여 과거의 감성과 향수를 느낄 수 있는 지속 가능한 상호작용과 교류의 장으로써 기초를 마련할 수 있다.

본 연구에서는 유휴시설을 유휴 산업시설과 유휴 비산업시설로 구별하여 유휴 산업시설은 산업화와 근대화를 거치면서 국가 및 도시 경제 발전과 생산의 원동력으로 과거 1,2차 산업을 통하여 중추적 역할을 수행했었으나 산업구조와 사회적 변화로 인해 현재는 더 이상 사용하지 않는 창고, 공장, 발전소, 탄광 등을 일컫는 개념으로 정의하였다. 반면에 유휴 비산업시설은 과거 1,2차 산업을 제외한

28) 최여진, 도시 문화콘텐츠로서의 재생공간에 관한 연구, 홍익대학교 석사학위논문, 2021, p.32-34

자원, 물류, 교통 등의 분야에서 활용했었던 인프라 시설로 경제·산업 활동을 직·간접적으로 지원했던 시설의 개념으로 정의하였다. (<그림 3>, <표 4>참고)

[그림 3] 산업분류 별 산업시설 유형²⁹⁾

산업분류		산업시설 유형
계 1차 산업	농업	방앗간, 양곡창고, 도정공장 등
	목축업	낙농시설, 사일로 등
	양잠업	잠실, 누에 생산소 등
	임업	제재소, 저목장, 삭도 등
	수산업	항구, 양어장, 제빙소, 방파제, 염전, 등대 창고 등
	광업	정련장, 채굴장, 경구시설 등
계 2차 산업	요업	가마, 노 등
	섬유업	방직기, 방직시설, 방직고장, 창고 등
	제조업	공장, 창고 등
	양조업	양조장, 창고 등
	철강, 금속업	철강공장, 창고 등
	조선업	조선소, 건조 도크 등
계 3차 산업	상업	판매시설, 숙박시설, 주택 등
	금융	은행 등
	교육	체육관, 강당 등
	행정	지역 사무소, 우편시설, 치안시설, 소방시설 등
	운수업	철도역, 전차대, 철로, 기관차, 철도교 등
	교통	교량, 터널 등
	생활	상하수도, 정수장, 급수탑, 저수시설, 발전소, 댐, 공원 등
기타	군사	병사, 포대, 무기고, 비행장, 방공호, 대피시설 등
	기타	축후소 등

29) 김미림, 산업유산건축물의 재생활용을 위한 디자인 특성 연구, 한세대학교 석사학위논문, 2009, p.17

[표 3] 유희산업시설과 유희비산업시설 분류

분류	산업분류		산업시설유형
유희 산업 시설	제 1차 산업	농업	방앗간, 양곡창고, 도정공장 등
		목축업	낙농시설, 사일로 등
		양잠업	잠실, 누에 생산소 등
		임업	제재소, 저목장, 삭도 등
		수산업	항구, 양어장, 제빙소, 방파제, 염전, 등대 창고 등
		광업	정련장, 채굴장, 갱구시설 등
	제 2차 산업	요업	가마, 노 등
		섬유업	방직기, 방직시설, 방직고장, 창고 등
		제조업	공장, 창고 등
		양조업	양조장, 창고 등
철강·금속업		철강공장, 창고 등	
유희 비산업시설	인프라 시설	교통	역사, 차고, 철로, 관사, 도로, 교량, 터미널 등
		자원	상하수도, 수원지, 정수장, 배수지, 채석장 등
		기타	관공서, 우체국, 소방서, 경찰서 군 시설, 시장, 옛 장터 등

유희시설은 유희 산업시설을 포함한 넓은 개념으로 1, 2, 3차 산업 등에 쓰였으나 시대와 상황의 변화로 더 이상 본래 기능과 용도를 하지 못하고 현재는 방치되어 쓰임이 없는 상태이며, 입지의 정체성과 장소성을 회복할 수 있는 물리적 또는 비물리적 가치를 가지고 있는 개념이라고 정의한다. 도시 경관 저해, 쇠퇴된 지역, 시각적으로 질 저하, 범죄 등 도시안전문제 유발시키고, 환경오염 등 주로 부정적인 의미를 가지고 있으며, 산업화시기와 근대화를 거친 창고, 공장 등의 시설뿐 만 아니라 도시 환경과 도시 계획의 변화에 따라 생겨난 하수처리장, 관공서 등 도심인프라를 포함한다.

3. 유희시설의 재생공간 특성

3.1 유희시설의 재생공간에 관한 선행연구

유희시설의 재생공간 특성 키워드를 도출하기 위해 유희시설을 활용한 재생공간의 특성과 관련된 선행연구를 중심으로 분석하여 관련된 세부특성을 도출하였다.

김현정(2017)은 유희시설을 활용한 전시공간의 재생디자인 특성과 관련한 선행연구를 바탕으로 역사성, 상징성, 보존성, 연계성, 장소성으로 특성을 도출하였다.

김기향(2021)은 근대건축물을 재생한 공간의 특성과 관련된 선행연구들을 분석한 후 비슷한 의미로 반복되는 특성을 그룹화하여 시간성, 상징성, 연계성, 복합성으로 정리하였다.

정상원 외 1(2018)은 공간을 재생한 상업공간에 나타난 특성중 4개 이상의 빈도를 보이고 있는 특성을 재조합 하여 시간성, 상징성, 참여성, 접근성, 재질성을 대표적 특성으로 분류하였다.

박상경(2017)은 노후화된 공장 및 주택공간을 재생한 디자인 특성을 시간성, 재질성, 상징성, 연출성, 복합성으로 설명하였다.

조연주(2011)는 도시재생전략에서 컨버전 방법을 분석하여 계획요소별로 특성을 나타내는 키워드를 편리성, 참여성, 장소성, 역사성, 접근성으로 추출하였다.

박미라(2014)는 유희시설을 재생한 상하이 창의공간의 특성을 조형, 공간, 프로그램 3가지 특성으로 분류하였다. 조형특성은 상징성, 시간성이고, 공간 특성은 연속성, 개방성, 접근성 그리고 프로그램 특성은 복합성, 참여성으로 재구성 하였다.

김영표(2013)은 들뢰즈의 ‘잠재성’ 개념으로 본 재생공간의 디자인적 특성을 물리적 측면과 의미적 측면으로 나누었다. 물리적 측면에는 물성, 구축성, 조형성의 특성을 보였고, 의미적 측면에서는 프로그램, 사용자의 특성으로 보았다.

[표 4] 유희시설의 재생공간 특성 선행연구

연구자	제목	유희시설의 재생공간 특성	
김현정 (2017) ³⁰⁾	유희시설을 활용한 전시공간 재생디자인 특성에 관한 연구	역사성, 상징성, 보존성, 연계성, 장소성	
김기향 (2021) ³¹⁾	근대건축물을 재생한 식음공간의 표현 특성에 관한 연구	시간성, 상징성, 연계성, 복합성	
정상원 외 1 (2018) ³²⁾	재생건축 카페에 나타난 디자인 특성	시간성, 상징성, 참여성, 접근성, 재질성	
박상경 (2017) ³³⁾	노후화된 공장 및 주택공간의 상업시설로의 재생건축 계획과 디자인 특성에 관한 비교 연구	시간성, 상징성, 연출성, 복합성, 재질성	
조연주 (2011) ³⁴⁾	도시재생을 위한 유희 산업시설의 컨버전 방법에 관한 연구	편리성, 참여성, 장소성, 역사성, 접근성	
박미라 (2014) ³⁵⁾	유희 산업시설을 재생한 상하이 창의공간의 디자인 표현 특성	조형특성	시간성, 상징성
		공간특성	연속성, 접근성, 개방성
		프로그램 특성	복합성, 참여성
김영표 (2013) ³⁶⁾	들뢰즈의 '잠재성' 개념에 의한 재생건축의 디자인적 가치 특성 분석과 디자인 방법에 관한 연구	물리적 측면	물성, 구축성, 조형성
		의미적 측면	프로그램, 사용자

30) 김현정, opcit, p. 24

31) 김기향, opcit, p. 23-24

32) 정상원 외1 opcit, p. 63

33) 박상경, 노후화된 공장 및 주택공간의 상업시설로의 재생건축 계획과 디자인 특성에 관한 비교연구, 한양대학교 석사학위논문, 2017 p.15

34) 조연주, opcit, p. 42-43

35) 박미라, opcit, p. 39

3.2 유희시설의 재생공간 특성

유희시설의 재생공간의 특성의 선행연구를 바탕으로 분석한 결과 ‘시간성’은 시간의 흔적이 공간에 그대로 남아있어 그 자체로 가치가 부여됨을 의미한다. 하지만 시간성과 유사한 의미가 있는 역사성은 교육적으로 활용하는 특성에 초점이 맞춰져 있어 유희시설을 재생한 공간에서는 그 의미와 맞지 않아 시간성으로 정의하였다. ‘상징성’은 과거의 공간에 상징했던 요소들은 그 공간의 정체성을 보여주는데, 그러한 상징적인 요소들을 묶어 정리하였다. ‘보존성’은 공간에 보존할 만한 요소들을 그대로 살려 과거와 현재를 연결한다. 그래서 연출성이나 재질성과 같이 과거부터 현재까지 남겨져 있는 가치가 있는 것으로 보는 것에 초점을 맞추었다. ‘연계성’은 주변 환경을 개선하고 이용하여 접근성과 사람들의 참여성을 높이고 네트워킹을 할 수 있도록 한다. 그로인해 커뮤니티가 구축되고 다양한 소통이 활발해 지역과 교류를 활성화 시킨다. ‘복합성’은 공간에서 서로 연계되어 있고 상호보완적으로 관계가 있어 공간을 이용하는 사람들에게 편의를 제공할 수 있는 특성을 말한다. 따라서 이러한 특성들을 정리하여 재도출한 결과 유희시설의 재생공간 특성은 시간성, 상징성, 보존성, 연계성, 복합성으로 추출하였다.

36) 김영표, 들뢰즈의 ‘잠재성’ 개념에 의한 재생건축의 디자인적 가치 특성 분석과 디자인 방법에 관한 연구, 건국대학교 석사학위논문, 2013, p.39

[표 5] 선행연구에서 재도출한 유희시설의 재생공간 특성

연구자	선행연구에서 특성	도출한 특성
김현정(2017)	역사성	시간성
김기향(2021)	시간성	
정상원 외1(2018)	시간성	
박상경(2017)	시간성	
조연주(2011)	역사성	
박미라(2014)	시간성	
김영표(2013)	연속적 물성, 물리적 구축성, 사용자	
김현정(2017)	장소성, 상징성	상징성
김기향(2021)	상징성	
정상원 외1(2018)	상징성	
박상경(2017)	상징성	
조연주(2011)	장소성	
박미라(2014)	상징성	
김영표(2013)	상징적 구축성, 조형성	
김현정(2017)	보존성	보존성
정상원 외1(2018)	재질성	
박상경(2017)	연출성, 재질성	
김영표(2013)	대비적 물성, 조형성	
김현정(2017)	연계성	연계성
김기향(2021)	연계성	
정상원 외1(2018)	접근성, 참여성	
조연주(2011)	접근성, 참여성, 편리성	
박미라(2014)	개방성, 접근성, 참여성	
김기향(2021)	복합성	복합성
박상경(2017)	복합성	
박미라(2014)	기능적 복합성, 연속성	
김영표(2013)	프로그램	

(1) 시간성

재생된 공간은 외부 및 내부의 구조나 구성요소 등이 보존되어 활용할 수 있으며 시각적으로 현재까지 남아있는 시간의 흔적이 있다. 또한, 기존의 정체성을 나타내서 공간의 스토리텔링으로 활용될 수 있으며 현대인이 경험해 보지 못한 감성과 공간을 제공함으로써 현대의 새로 생겨난 공간과는 차별화가 될 수 있다.³⁷⁾ 시간의 축적은 현대 도시에서 획일화된 공간과는 다르게 그만의 독특한 정체성을 표현하는 요소가 되기도 하다. 그 때문에 다양성을 주고 공간과 관계를 맺으면서 공간의 새로운 성격을 갖게 하고, 현재와 과거가 공존하면서 미래로 나아갈 수 있는 원천을 제공한다.³⁸⁾

결국 유희시설의 재생공간에서 시간성은 공간이 시간의 흐름을 견뎌 온 사실에 가치가 부여되고 과거의 모습과 용도를 알리는 흔적들이 담겨진 공간의 특성이다. 그로인해 외관 뿐만 아니라 과거에 공간을 구성했던 요소들을 활용할 수 있어 새로운 독특한 공간이 만들어질 수 있다. 이러한 시간성은 역사적 사건과 관련하여 교육적 요소로 활용하는 것에 초점이 맞춰져 있는 역사성과는 다른 점이다.

(2) 상징성

건축물이 지어진 시대와 장소적인 특성이 반영된 건축물의 정체성이 상징성으로 표현된다. 기존의 건축물의 공간구성요소나 장식적 요소와 같은 시각적인 요소로 흥미를 유발하고, 공간을 새로운 모습으로 전환한다. 외관은 그 자체가 특이성을 나타내어 이러한 과거를 상징했던 요소들은 공간에 독특함을 주고 지역의 랜드마크로 인식될 수 있다.³⁹⁾

유희시설의 재생공간의 관점에서는 상징성은 과거의 모습, 구조, 외관, 마감재 등을 유지하고 그대로 노출해서 그 가치를 남겨 재생된 공간에 남기는 것이다. 그러한 상징적인 요소들은 공간의 아이덴티티가 될 수 있다.

37) 박상경, opcit, p.16

38) 김영표, opcit, p.42

39) 박미라, opcit, p.40

(3) 보존성

공간에서 보존한다는 것은 기존의 건축물의 외관과 내부공간의 일부를 철거하거나, 개조 가능한 부분은 고치되 일부는 살려 새로운 용도와 기능을 할 수 있는 공간으로 재구성 할 수 있도록 한다. 과거의 공간 구조를 그대로 가시적으로 보여주어 공간의 본질적 의미를 연속적으로 유지하고 현재와 과거를 연결한다.⁴⁰⁾

유희시설의 재생공간의 관점에서 보존성은 공간을 재생할만한 가치가 인정되어 과거의 외관과 내부공간의 요소들을 보존하여 살리는 것을 말한다. 과거 건축물의 외관, 내부의 구조, 기둥, 벽체, 내부의 마감재 등을 보존하여 과거의 공간을 인지할 수 있고, 재생된 공간에서 새로운 역할을 하게 된다.

(4) 연계성

유희시설은 도심에서 버려진 채 방치된 시설로 주변까지 낙후되어 접근성이 좋지 않다. 이로 인한 문제점을 해결할 수 방법 중 하나로 주변과 연계하여 재생 공간을 활용해 접근성을 높이고 지역을 활성화 시킬 수 있는 것이다. 그러므로 유희시설의 재생공간 관점에서 연계성은 가로환경을 개선하고 주변의 시설을 활용하는 등 개방성을 바탕으로 사람들의 참여를 유도할 수 있고 네트워킹 할 수 있는 특성을 말한다. 이는 주변 시설도 함께 자원으로 활용하여 재생된 공간에 사람들의 교류를 활성화 하고 지역의 커뮤니티를 구축할 수 있다. 서로 상호작용 할 수 있고 다양한 문화적 소통이 될 수 있다.

40) 김영표, opcit, p.45

(5) 복합성

일반적인 복합성이란 건물 내에 다양한 시설을 제공하여 이용객이 다양한 서비스를 받을 수 있는 것을 의미한다. 이는 한 장소 내에 분산되어 있는 여러 시설을 방문 가능하도록 하여 경제적, 시간적 비용을 감소시킬 수 있어 이용객의 편의를 높이고 효율적 이용을 할 수 있는 장점이 있다.⁴¹⁾

유희시설의 재생공간 관점에서의 복합성은 시설 내에 재생된 공간들과 기능들이 서로 긴밀한 연계가 이루어져 있고, 서로 다르지만 상호보완적으로 관계가 맺어져 있는 특성을 말한다.

이러한 복합성을 공간의 구조로 보면 용도에 따라 바닥을 분할하여 동선을 조성할 수 있고, 사람들의 활동을 유도한다. 또한, 수직적으로 일부를 열어두거나 증축하여 위와 아래 공간을 볼 수 있는 형태나 수평적으로 공간을 분할하여 동선을 성한다. 그럼으로써 이용자들이 공간을 이해하고 서로 연결할 수 있으며, 원하는 서비스에 따라 자유롭게 이용 가능할 수 있도록 한다.⁴²⁾

41) 김성동, 복합기능을 적용한 자동차브랜드 전시장 계획, 홍익대학교 석사논문, 2008, p.25

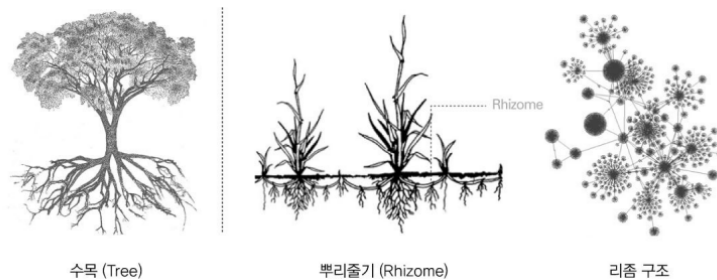
42) 박미라, opcit, p.43

Ⅲ. 유희시설 재생공간의 리즘적 특성

1. 리즘의 이해

1.1 리즘의 개념

[그림 4] 수목구조와 리즘의 구조



들뢰즈와 가타리는 저서 <천 개의 고원>에서 식물학의 리즘을 인용하여 철학적인 개념으로 제시하였다. 본래 ‘리즘(Rhizome)’은 식물학 용어로 근경, 또는 뿌리줄기라고 한다. 뿌리와 줄기가 땅 속에서 구분이 되지 않는 모호한 상태로 구근(球根)이나 덩이줄기 형태를 말한다. 쥐들도 리즘으로 보는데, 예를 들면 쥐의 굴은 식량을 조달하고 서식하고 이동하고 은신할 수 있는 등 이러한 기능을 볼 때 리즘 구조이다.⁴³⁾

두 철학자는 리즘을 수목적 구조에 대비하여 설명하였다. 수목적 구조는 중앙에서 줄기가 뻗어 나가 가지와 결뿌리가 나오는 구조를 하고 있다. 이렇게 수직적 형태로 위계와 질서가 있으며 중앙권력에 의해 통제됨을 의미한다.⁴⁴⁾ 이와 반대되는 리즘적 구조는 어느 지점이 단절되어도 새로운 지점에서 다시 시작할 수 있고, 주체와 객체가 따로 없다. 또한, 높고 낮음이 없는 비 위계적이며, 먼저와 나중에 없는 비순차적인 개념이다.⁴⁵⁾ 따라서 수목적 구조는 수직적이고 닫힌 형태인 반면 리즘적 구조는 수평적이며 개방된 형태이다.

43) 질 들뢰즈와 펠릭트 가타리, <천 개의 고원>, 새물결, p.18

44) 질 들뢰즈와 펠릭스 가타리, opcit, p.38

45) 강태욱, 리즘의 건축적 구현에 관한 연구, 연세대학교 석사학위논문, 2009, p.5-6

수목적 구조에서 오직 중심인 ‘1’을 제거하면 ‘n-1’로서 비위계적인 것으로 리즘적 체계를 정의한다. 서양의 사유에서 지배적인 수목적 구조는 숲과 벌채에 특권적인 관계를 맺고 있고 동양은 스텝 및 초원(또는 사막과 오아시스)와 관계를 맺었다. 여기서 말하는 동양은 유목적인 것을 뜻한다. 또한, 수목적 구조를 점-선으로 한다면 리즘적 구조는 수평선과 수직선-사선으로 표현한다.⁴⁶⁾

결국 리즘은 비중심화의 체계로서 직접 접속하는 체계이며, 접속되는 항들에 따라 달라지는 가변적 체계라 할 수 있다. 또한 리즘은 시작도 끝도 없다. 언제나 중심(그리고...그리고...)에 있고 사물 사이에 있는 간주곡이다.⁴⁷⁾ 들뢰즈와 가카리가 리즘을 설명한 수목적구조와 리즘적 구조의 특징을 비교한 표는 다음과 같다.

[그림 5] 수목적 구조와 리즘적 구조

수목(Tree)	리즘(Rhizome)
수직(위계적)	수평(비위계적)
닫힌 체계	열린 체계
‘1’이 중심	n-1
시작과 끝(-이다)	중간(그리고...그리고...)
서양	동양
숲과 밭	스텝과 정원(사막과 오아시스)
정착민	유목민
세계 - 초월성	전체 - 내재성
점 - 선	수평, 수직선 - 사선
혈통관계	결연관계

46) 이진경, 노마디즘1 휴머니스트, p.111-119

47) ibid p.111-119

1.2 리즘의 구성원리

들뢰즈와 가타리는 <천개의 고원>에서 리즘의 구성 원리를 접속의 원리, 이질성의 원리, 다양성의 원리, 지도그리기와 전사술과 같이 6가지로 구분하였다.

(1) 접속의 원리

리즘은 어느 지점이든 다른 지점이든 연결접속 될 수 있고, 연결접속 되어야만 한다.⁴⁸⁾ 접속은 넓은 의미로 ‘~와(et, und/and)’로 연결되는 모든 것을 말한다. 이것과 저것, 내부와 외부, 손과 사물 등. 즉, 등위적으로 A와 B가 두 항을 연결하여 제 3의 것인 C를 만들어 내는 것이다. 들뢰즈는 저서 <의미와 논리>에서 접속을 이접과 통접으로 구별하였다. 이접(soit…soit…)은 ‘이것이든 저것이든’, ‘이것이냐 저것이냐’로 선택하는 것이고, 둘 중에서 하나를 선택해야 하는 ‘배타적(exclusive) 이접과, 상이한 경우를 포함하는 포함적(inclusive) 이접이 있다. 배타적 이접의 경우 “네가 남자냐 여자냐?” 하는 질문으로 어느 하나를 선택할 것을 요구하고, 포함적 이접의 경우 “네가 남자든 여자든” 이다. 통접(donc…)은 ‘그리하여…’로 다양한 요소들이 결합하여 하나의 통일체를 이루어 A와 B는 물론 C,D 등 여러 요소들이 모여 하나의 어떤 것으로 귀결되는 것이다. 이렇게 이접과 통접은 하나의 방향으로 관련 항들을 몰고간다. 반면에 접속은 등가적으로 두 항이 만나 제 3의 것을 만든다. 여기에는 어떠한 귀결점이나 호오의 선별도 없다.⁴⁹⁾

(2) 이질성의 원리

리즘은 이질적인 것들에 관하여 접속 가능성을 허용한다는 의미이다. 붉은 깃발이 시위대와 접속할 수도 있고, 사나운 소와 접속할 수도 있다. 여러 가지 종류 이질적인 요소들의 결합이 새로운 어떠한 이질성을 창출해낸다. 이러한 과정을 리즘적 증식이라고 한다.⁵⁰⁾ 원래 내재한 의미가 사라지게 되면서 다른 새로운 요소를 만들어내는 것이다. 새로운 요소들은 중심이 따로 없고 연결되어 요소와

48) 질 들뢰즈와 가타리, opcit, p.19

49) 이진경, opcit, p.91-93

50) ibid, p.94-95

요소가 결합하여 다양하게 된다.

리즘은 중앙통제가 아닌 복수의 중심으로 여러 곳에 퍼져 있으며 각각 다른 이종의 개념이 있다.⁵¹⁾

(3) 다양성의 원리

들뢰즈와 가타리는 다양체 혹은 다양성을 중요하다고 주장했다. 차이 자체로 의미를 갖는 것으로 이것은 다양성이 존재한다는 것을 진정한 의미로 뜻하는 것이기 때문이다. 종류가 다양해지거나 어떤 것이 추가되면서 다양성이 증가하지만 전체는 변화가 없는 다양성을 이들은 수목형 다양성, 사이버 다양성이라고 한다. 잔가지가 부러지거나 새로 몇 개가 나는 것은 나무의 변화에 영향을 주기는 하지만, 전체에는 어떠한 영향이 미치지 않은 것을 의미한다.

반대로 리즘적 다양성이란 어떤 척도, 하나의 원리로 되지 않는 이질적 집합이며 어떠한 것이 추가되면 전체 의미가 달라지는 다양성을 말한다. 예를 들면 자물쇠의 위치를 변화시키는 것만으로도 침실은 감옥의 배치로 변화한다. 이것은 “배치는 접속되는 것에 따라 차원수와 성질이 바뀌는 다양체” 라고 하는데, 프랙탈 기하학을 두고 하는 말이다.⁵²⁾

(4) 비의미적 단절의 원리

들뢰즈와 가타리는 ‘의미적인(signifiante)’ 과 ‘비의미적인’ 을 ‘절단’ 과 ‘단절’ 을 대비한다. 절단은 무나 두부를 자르는 것과 같이 어떤 흐름이나 대상을 일정한 규칙에 맞게 자르는 것을 뜻한다. 반면 단절은 어떠한 선과 연을 끊는 것을 의미하며, 그 선의 의미에서 벗어나는 것이다. 예를 들면 ‘노다지’ 는 영어의 ‘노 터치(No touch)’ 에서 나온 말로, 광부들이 금을 캐면 “건들지마” 라고 하던 말인데, 영어를 잘 몰랐던 한국인 광부들이 그 의미를 “금은보화” 를 가리키는 말로 받아들여 원래의 의미와는 상관 없는 ‘노다지’ 가 되었다. 이러한 경우에 ‘노다지’ 는 본래 영어의 의미적인 기표에서 단절되어 전혀 다른 의

51) 박은민, ‘리즘’ 개념을 활용한 가구디자인의 표현특성에 관한 연구, 홍익대학교 박사학위논문, 2018, p.15

52) 이진경, opcit, p.95-97

미를 갖게 되는 것을 말한다. 그래서 절단은 의미적인, 기표적인 기호를 만드는 것과 달리 단절은 원래의 기표적인 것에서 벗어나 다른 일부가 되는 것을 뜻한다. 따라서 들뢰즈와 가타리는 단절을 ‘탈영토화’ 혹은 ‘탈주’의 개념으로 보고 있다.

또한, 난초의 일종인 오르키데와 말벌을 예로 들면, 오르키데는 말벌의 암컷 이미지를 만들어 수컷 말벌을 끌어들이었지만 말벌이 아닌 것을 알고 오르키데에서 벗어나지만, 결과적으로 오르키데의 꽃가루를 옮기게 된다. 그럼으로서 오르키데의 일부분으로 기능할 수 있게 된다. 오르키데는 말벌의 활동을 비의미적으로 원래의 의미와 상관없이 단절을 이용하여 자신을 재생산하게 되어 말벌과 오르키데는 리즘을 만든다. 이러한 오르키데와 말벌간에 ‘탈영토화’ 하는 비기표적 단절을 두 지층 간의 평행론이라고 말한다.⁵³⁾

(5) 지도그리기와 전사술

들뢰즈와 가타리는 리즘은 모상이 아닌 지도라고 말한다. 지도란 길 또는 경로를 찾을 때 사용 되는 것이다. 요컨대 우리가 할 행동의 경로, 진행 그리고 분기 등을 표기하여 행동의 지침이 되는 다이어그램이라고 볼 수 있다. 그렇지만 단순히 길을 그대로 재현한 것만이 지도라고 할 수는 없다.

지도에서 실질적 행동의 다이어그램으로서 중요한 것은 개방되어 있어 모든 차원에서 접속 가능한 것이고 삶의 방법과 경로에서 만나는 위험요소나 장애물의 표시일 것이다. 이러한 점에서 리즘에서 지도그리기는 어떠한 것을 대로 재현하거나 모사하는 것이 아닌, 삶과 행동의 경로를 다양하게 보여주는 것이다.⁵⁴⁾

미술의 용어로 데칼코마니는 한쪽 면의 종이에 물감을 칠한 그림을 접었다 펴서 대칭적인 형상을 만들어 내는 방법이다. 접었다 펴서 나온 대칭적 형상의 그림은 원래 그림과 다르게 변형된다. 그것은 탈모상의 방법이라 할 수 있다. 현재의 모습에 따라 지도를 나타내지만, 그려지는 지도에 따라 새로운 현실로 다시 변형된다.⁵⁵⁾

53) *ibid.*, p.101-104

54) *ibid.*, p.105-106

55) *ibid.*, p.107

[표 6] 리즘의 구성 원리

구성 원리	특징
접속의 원리	<ul style="list-style-type: none"> - 리즘은 어떤 지점과도 연결접속 될 수 있고, 접속 되어야만 함 - 두 항이 만나 새로운 항을 생성
이질성의 원리	<ul style="list-style-type: none"> - 리즘은 상이하고 중심성과 보편성이 없는 이질적인 요소들이 연결되어 새로운 이질성을 생성
다양성의 원리	<ul style="list-style-type: none"> - 주체와 객체가 존재하지 않는 각각의 다양체로 존재 - 중심점이 없이 예상하지 못하는 방향으로 확장
비의미적 단절의 원리	<ul style="list-style-type: none"> - 어느 곳에서 끊어지거나 깨질 수 있고, 비의미적 단절로서 완전히 다른 새로운 선들을 따라 복구 - 수평적 복수성을 가진 경계의 모호함
지도그리기와 전사술	<p><지도></p> <ul style="list-style-type: none"> - 경로, 진행 그리고 분기 등을 표기하여 행동의 지침이 되는 다이어그램 - 개방되어 있어 모든 차원에서 접속 가능 <p><전사술></p> <ul style="list-style-type: none"> - 미술의 용어로 데칼코마니는 한쪽 면의 종이에 물감을 칠한 그림을 접었다 펴서 대칭적인 형상을 만들어 내는 방법 - 접었다 펴면 본래의 형상이 변형 - 복제 전과는 다른 독립적 개체

2. 리좀적 특성

2.1 리좀의 특성에 관한 선행연구

앞서 리좀에 대한 개념과 구성원리를 바탕으로 리좀의 특성에 관한 선행연구를 진행하였다. 최근 10년 이내에 리좀의 구성원리를 기초로 리좀적 특성을 연구한 내용은 다음 <표2>와 같다.

[표 7] 리좀의 특성에 관한 선행연구

연구자	제목	리좀의 특성	
김영석 외1 (2021)	복합문화공간의 활성화 방안에 대한 연구 - 리좀(Rhizome)이론의 공간특성을 중심으로	개방성, 접속성, 결합성, 개별성, 다양성, 확장성, 유동성, 가변성, 우연성, 비연속성	
양나래 (2018)	리좀 개념을 도입한 교회 건축 공간에 관한 연구	배치	비위계적 배치
		프로그램	비위진 프로그램
		동선	선택적 배회동선
		경계	모호한 경계
이한정 (2017)	리좀적 특성을 적용한 공유주택의 공유공간 활성화 방안에 관한 연구	가변성, 개방성, 개별성, 다양성, 부경계성, 비연속성, 비위계성, 우연성, 접속성, 확장성, 탈구조성, 탈영역성, 탈중심성	
이지희 (2014)	리좀의 공간 특성을 반영한 옥상정원 활성화 방안에 관한 연구	개방성, 접속성, 결합성, 개별성, 다양성, 확장성, 유동성, 가변성, 우연성, 비연속성	
김은주 외1 (2012)	리좀 개념에서 본 현대 공공공간 특성 및 표현방법에 관한 연구 - 2000년 이후 개관한 미술관 중심으로	결합성, 비위계성, 다양성, 비연속성	

위의 선행연구는 리즘적 특성을 공통적으로 분석한 연구이다.

김영석 외(2021) 연구의 경우 리즘의 특성을 중심으로 복합문화공간의 활성화 방안에 대하여 연구하였다. 이에 리즘의 구성 원리에서 개방성, 접속성, 결합성, 개별성, 다양성, 확장성, 유동성, 가변성, 우연성, 비연속성의 10가지 리즘적 특성을 도출하였다.

양나래(2018) 연구의 경우 리즘 개념을 도입하여 교회 건축 공간에 관하여 연구하였다. 이에 리즘적 교회 건축 공간을 교회 건축 공간의 특징과 리즘적 공간 구성 요소에 기반하여 배치: 비위계적 배치, 프로그램: 비위진 프로그램, 동선: 선택적 배회동선, 경계: 모호한 경계 정의하였다.

이한정(2017)의 연구의 경우 리즘적 특성을 통하여 공유주택의 공유공간을 바라보고, 활성화하고자 하였다. 이에 리즘의 구성 원리에서 가변성, 개방성, 개별성, 다양성, 부경계성, 비연속성, 비위계성, 우연성, 접속성, 확장성, 탈구조성, 탈영역성 탈중심성의 13가지의 리즘적 특성을 도출하였다.

이지희(2014) 연구의 경우 리즘의 특성을 반영하여 옥상정원을 바라보고, 활성화하고자 하였다. 이에 리즘의 구성 원리에서 개방성, 접속성, 결합성, 개별성, 다양성, 확장성, 유동성, 가변성, 우연성, 비연속성의 10가지 리즘적 특성을 도출하였다.

김은주 외(2012) 연구의 경우 리즘의 개념으로 현대 공공공간의 특성 및 표현 방법을 보고 결합성, 비위계성, 다양성, 비연속성의 4가지 리즘적 특성을 도출하였다.

2.2 리즘적 특성

앞서 제시된 리즘적 특성과 관련한 선행연구를 분석하여 리즘의 특성을 추출하고자 한다. 리즘적 특성을 추출해보면 접속성, 결합성, 다양성, 비위계성, 비연속성으로 도출되었다.

(1) 접속성

김영석 외 1(2021)은 외부, 내부 공간으로의 다양한 입체적인 접근 경로라고 접속성을 설명하였다.

이한정(2017)은 서로 다른 성격의 공간을 병치로 두었을 때 리즘적 의미는 두 공간이 접속되었다고 하며, 두 공간의 사이에 사건들이 발생하고 새로운 공간이 생길 수 있다고 하며 접속성을 설명하였다.

이지희(2014)는 접속성을 복수성과 수평적인 구조를 갖고 병치 구조의 공간으로 나타난다고 설명하였다.

위의 접속성의 선행연구를 조사하였을 때 본 연구에서는 접속성은 이질적인 두 공간이 나란히 병치 되었을 때를 의미한다.

(2) 결합성

김영석 외 1(2021)은 결합성을 고정적이지 않고 다양한 행위와 사건을 만드는 공간이라고 설명하였다.

이지희(2014)는 결합성을 공간의 이용자들은 다른 이용자와 사건들을 통해서 새로운 흐름을 만들기도 하는데, 기존의 공간 네트워크에 제 3의 접속을 하여 다른 복수적 다양체를 형성한다고 설명하였다.

김은주 외1(2012)는 리즘은 모든 점이 열려 있기 때문에 개체와 개체가 서로 연결되고 접속될 수 있다고 결합성을 설명하였다.

결합성의 선행연구를 종합한 결과 본 연구에서는 결합성을 이질적인 요소가 복수적으로 결합하는 특성이라고 정의 하였다.

(3) 비위계성

이한정(2017)은 사용자가 선택한 경로는 자신의 위치를 모르는 불확정적인 동선을 그리면서 무작위성과 자율 선택성으로 여러 경로가 있으며 다양한 지점에서 접근 가능하다고 비위계성을 설명하였다.

김은주 외1(2012)는 비위계성을 공간적으로 수평적인 결합을 통한 특성이라고 설명 하였다.

위의 결합성의 선행연구를 바탕으로 종합한 결과 비위계성은 구조상으로 비위계적이고 이질적인 선들은 다양한 방향과 흐름으로 교환하고 상호 교차하여 복수성과 수평적인 구조를 갖는다. 또한, 모든 개체는 고정되지 않아 다양한 구성과 가능성을 만들고 지속적으로 변한다.

(4) 다양성

김영석 외1(2021)은 다양성을 공간의 확장이 다양한 프로세스들로 인하여 생긴다고 설명하였다.

이한정(2017)은 다양성을 기존의 공간에 접속하여 또 다른 다양체를 만들기도 하고, 이용자들 사이에서 사건과 관계를 통해 새로운 구성을 만들기도 한다. 또한, 다양한 접근 경로로 비고정적인 특성을 가지며, 이용자의 사건과 행위에 따라 다양한 장면을 보이게 된다고 설명하였다.

이지희(2014)는 다양성을 개체들 사이의 관계는 계속해서 변하고 다양한 사건과 행위를 만들어서 공간이 다양한 구성의 가능성을 갖게 한다고 하였다.

김은주 외1(2012)는 리즘은 일관된 체계를 갖지 않고 탈 중심화된 특징을 갖기 때문에 다양한 특성이 나타난다고 다양성을 설명하였다.

위의 다양성의 선행연구를 종합한 결과 본 연구에서 다양성은 리즘은 예상할 수 없는 다양한 방향으로 뻗어서 확장되고, 기존 공간에 또 다른 다양체를 만들기도 하고 접속하여 새로운 구성을 만들기도 한다. 또한, 다양체는 주체도 객체도 갖지 않고 이러한 개체는 무한정으로 접속하며 사건과 행위를 만들어 다양한 구성이 된다고 정의하였다.

(5) 비연속성

김영석 외(2021)은 비연속성을 개인마다 다른 경험에 의해서 상대적으로 변화한다고 하였다.

이한정(2017)은 비연속성을 예상이 불가능한 사건들과 행위에 의해 계속해서 변화하는 평면을 만난다고 설명하였다.

이지희(2014)는 비연속성을 위치를 알 수 없는 불확정적 동선을 그리면서 찾아가는 과정으로 다양한 경로가 존재하며 여러 지점에서 접근 가능하다고 설명하였다.

김은주 외(2012)는 비연속성을 리즘은 분절이 아닌 의미없는 단절이 끊어지고 다시 시작하는 특성을 볼 때 비연속적인 특성이 나타난다고 본다고 설명하였다.

위의 비연속성의 선행연구를 종합한 결과 본 연구에서는 비연속성을 이용자들의 이동과 행위에 따라 중심의 위치가 계속해서 변화하면서 생기는 특성이라고 정의하였다.

3. 유희시설 재생공간의 리즘적 특성

앞서 살펴 본 바와 같이 재생공간을 활용한 유희시설 중 복합공간은 공간과 공간이 병치되어 연결되고 다양한 지점에서 접근 가능하며, 복수적인 공간으로 구성 될 수 있다. 또한 이용자들의 행위가 자유롭게 이루어 질 수 있는 공간의 특징이 나타난다.

한편, 리즘적 공간은 이용자들의 우연한 선택에 의해 다양하고 불확정적인 경로를 갖고, 개별적으로 나란히 위치하는 공간 구조를 가지는 걸로 나타나 유희시설을 활용한 재생공간의 복합시설과 리즘적 특성 접속성, 결합성, 비위계성, 다양성, 비연속성과 유사한 부분을 연결 지을 수 있었다. 따라서 리즘의 개념으로 볼 때 유희시설로 재생된 공간을 해석하여 방향성을 제시할 수 있다.

IV. 리즘적 유희시설 재생공간에 따른 사례분석

1. 사례분석 기준 및 범위

1.1 사례분석 기준 및 범위

분석의 대상은 탈산업화 이후 방치되고 노후화된 시설을 재생공간으로 활용한 리즘적 구조와 비슷한 맥락인 복합문화공간을 대상으로 선정하였다. 이에 본 연구에서는 복합문화공간은 중심시설이 둘 이상이 있고 리즘적 특성이 나타나는 공간으로서 앞서 2장에서 도출한 유희시설의 재생공간 특성과 3장에서 도출한 리즘적 특성이 최근 5년 내에 재생되어진 공간에 있어서 어떻게 구성되고 적용되었는지 분석하고자 한다.

따라서 사례는 국내외의 복합문화공간 5곳으로 부산 F1963, 마포문화비축기지, 부천아트벙커 b39, 중림창고, 콜 드롭스 야드를 선정하였다.

[표 8] 사례분석 대상

구분	공간명	이전 용도	재생 용도	준공 연도	개관 연도
1	중림창고	판자건물과 창고	복합 문화공간	1971	2019
2	부천아트 벙커 B39	삼성동 소각장	복합 문화공간	1995	2018
3	콜 드롭스 야드	석탄창고	복합 상업공간	1851	2018
4	마포 문화 비축기지	석유 비축기지	복합 문화공간	1973	2017
5	부산 F1963	고려제강 와이어 공장	복합 문화공간	1963	2016

1.2 사례분석 방법

먼저 유희시설의 재생공간 특성과 리즘적 특성을 선행연구와 문헌 고찰하였다. 유희시설의 재생공간 특성은 시간성, 상징성, 보존성, 연계성, 복합성으로 5가지를 도출하였고, 리즘적 특성은 접속성, 결합성, 비위계성, 다양성, 비연속성으로 도출되었다.

분석 방법은 5가지의 재생공간의 특성과 상관성이 있는 리즘적 특성을 각각 대입하여 요소별로 분석 하여 강(●), 중(◐), 약(○), 없음(-)으로 표현하여 유희시설의 재생공간이 리즘과 연계하여 어떤 특성으로 나타나고 있는지 살펴보고자 한다.

2. 사례분석의 틀

[표 9] 사례분석의 틀

사례명칭				
개요				
이미지	위치			
	개관연도			
	면적			
	이전용도			
	현재용도			
리즘적 특성				
접속성	결합성	비위계성	다양성	비연속성
소결				
내용				

3. 사례분석


3.1 중립창고

중립창고는 무허가 버려진 판자창고들을 허문 자리에 들어섰다. 낡은 창고들은 원래 1980년대 중립시장이 수산시장으로 유명하던 때 상인들이 남은 물건을 주변 언덕 자투리 땅에 건물을 지어 보관하는 용도로 쓰였다. 중립시장은 조선시대 때에는 칠패시장, 근대에는 경성수산시장, 1980년대까지 서울에서 번창했던 수산 시장이었지만 1980년대부터 1990년대까지 강남이 중심상업지역으로 떠올랐고, 시장은 노량진, 가락동 등으로 옮기면서 중립시장은 쇠락했고, 창고는 버려졌다. 이름이 중립창고인 이유이다.

그렇게 10년이 넘게 방치되었지만 이제는 그러한 노후 되고 흉물이 된 모습을 없애고 다양한 공간을 이용할 수 있는 복합문화공간으로 재탄생되었다. 1971년 준공된 성요셉 아파트를 마주하며 길게 늘어서 있는 중립창고는 내부공간과 외부공간, 1층과 2층, 나란히 이어진 호실 마다 이어진 듯 하지만 분리되어 있다. 건물의 높이는 2층으로 한정되어 있는데, 원래 있던 판자창고 높이와 비슷하며, 골목길 폭이 좁아서 3층 이상으로 올리면 자연스러운 풍경을 해칠 수 있고, 원래부터 있었던 건물처럼 위화감 없이 녹아드는 건축물을 원했던 주민들의 바람이 반영된 것이다.

외벽의 재질은 일반적으로 건축물에 쓰이는 콘크리트가 아닌 옹벽과 같은 토목구조물에 쓰이는 재질을 썼는데, 이는 예전부터 주변에서 보던 재질이라 오랫동안 익숙한 느낌을 주기 위해서 이다. 또한 호실의 크기와 공간배치는 주변 풍경을 변수로 고려해 설계되었는데, 이는 골목 맞은편 성요셉아파트의 1층 상가 점포의 폭과 일치하도록 했다.

[표 10] 중립창고 리좀적 특성 분석

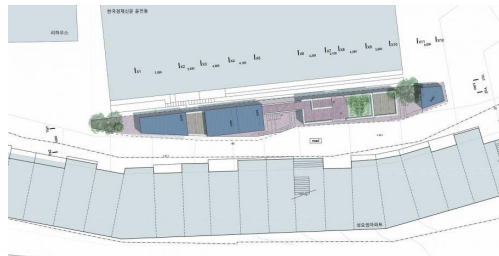
중립창고				
개요				
	위치	서울시 중구 서소문로6길 33		
	개관연도	2019		
	면적	267.26㎡		
	이전용도	판자건물과 창고		
	현재용도	복합문화공간		
리좀적 특성				
접속성	결합성	비위계성	다양성	비연속성
●	●	◐	●	◐
소결				
<p>중립창고는 건물을 단위의 조합으로 구성하여 각 공간이 나란히 위치되어 있으며, 모든 면에서 건물 내부로 출입이 가능하도록 되었다. 건물 전면에서 출입이 가능하도록 되어있다. 이용자에 의해 공간이 다양하게 가변적으로 사용될 수 있도록 의도되었고, 휴식을 위한 장소, 팝업스토어, 카페, 극장공간, 사무실 등 다목적 공간으로서 다양한 공간이 될 수 있다.</p>				

(1) 접속성

중립창고는 새 건물을 분절한 단위의 조합으로 구성하기로 하였는데, 이를 통하여 외부공간과 건물 매스가 유기적으로 연결될 수 있도록 하였다.

또한, 골목에 위치해 있기 때문에 나란히 위치되어 있는 공간을 볼 수 있어 접속성의 정도를 많음으로 나타냈다.

[그림 6] 중립창고 배치도



(2) 결합성

개별적인 공간이 때로는 휴식이나 모임을 위한 장소가 되거나, 팝업스토어 등 복합 문화공간으로서 활용될 수 있음으로서 내부의 공간은 2층으로 연결된 공간, 낮은 공간, 높은 공간, 외부와 연결된 공간 등 여러 단위로 된 공간으로 구성되어 있다. 이는 이용자에 의해서 공간이 다양하게 가변적으로 사용될 수 있도록 의도하였다.

(3) 비위계성

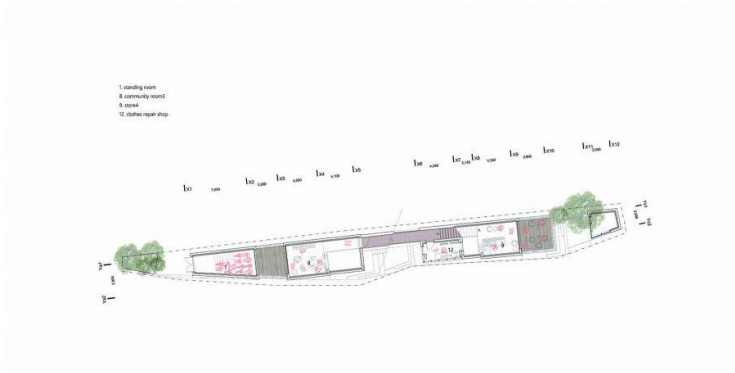
중립창고는 길가에 길게 위치해 있기 때문에 건물의 전체를 한눈에 알아 볼 수 없다. 이러한 특징을 활용하여 모든 면에서 건물 내부로 접근가능 할 수 있도록 했다. 또한 건물 내부가 전부 보일 수 있도록 1층을 전면 개방하여 공간 내부로 사람들을 이끌고 함께하는 분위기를 형성할 수 있도록 하였다.

건물과 도로 사이 외부공간은 경사지에서 건물로 진입하기 위한 물리적 수단으로서 단을 조성했다.

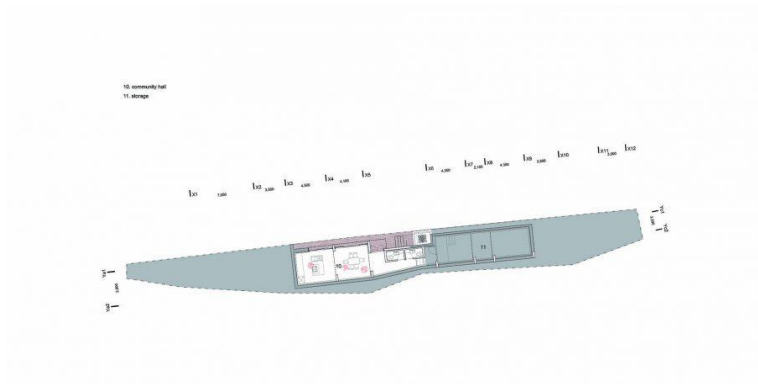
[그림 7] 중립창고 지상1층 평면도



[그림 8] 지상2층 평면도



[그림 9] 중립창고 지하1층 평면도



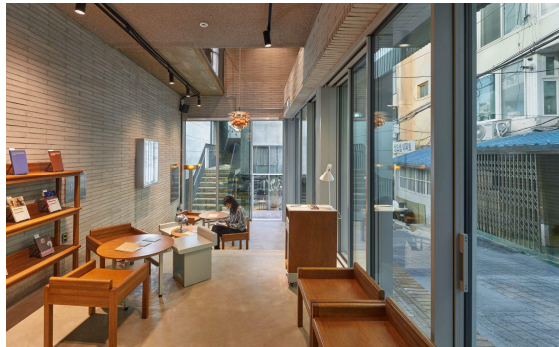
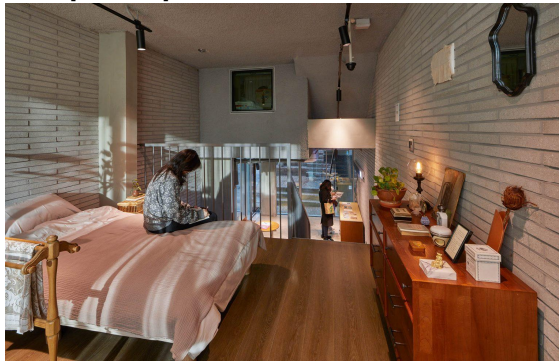
[그림 10] 중립창고 단면도



(4) 다양성

중립창고는 다목적 공간이다. 큰 틀에서는 일종의 커뮤니티센터이지만, 지역 주민들의 뜻에 따라 어느 용도로든 사용 가능 할 수 있는 공간이기를 원했다. 현재 옷 수선집, 카페, 작은 극장 공간, 관리운영업체의 사무실, 외부벤치 등이 있다. 때로는 모임이나 휴식을 위한 장소로서, 또는 팝업 스토어나 복합문화공간으로서 활용될 수 있을 것이다.

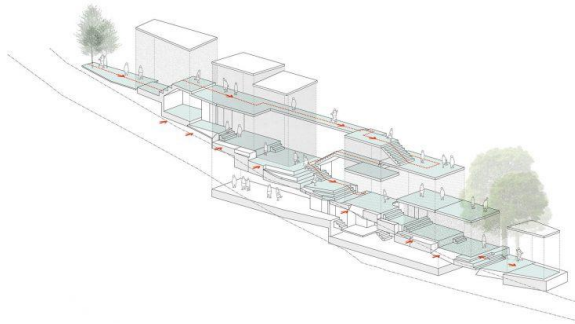
[그림 11] 중립창고 공간의 다양한 활용



(5) 비연속성

건물 전체 동선 흐름은 오래된 동네길의 이미지가 반영되었다. 건물 내부를 폭은 좁지만 다른 쪽 끝이 건너 보일 정도로 깊은 깊이감을 가지고 있으며, 깊이있는 공간은 외부공간과 수직적인 동선으로 연결되고, 끊어지고, 다시 다른 방향으로 연결되는 시각적, 공간적 다양함을 보여주고 있다. 건물 전면에서 출입이 가능하지만 계산과 <그림> 동선 다이어그램에 나타난 것처럼 계단과 외부공간만을 이용해서 경로를 이동할 수 있도록 되어있다.

[그림 12] 중립창고 동선 다이어그램




3.2 부천 아트벙커 B39

1992년 부천시 중동 신도시 건설 붐과 함께 삼정동 폐기물 소각장이 건설되어 1995년 5월부터 부천시에서 발생하는 하루 200톤의 쓰레기를 태우기 시작했다. 그후 1997년 삼정동 인근 주민들은 소각장의 환경적 안전성에 의문을 제기하여 환경부의 지휘아래 소각장 다이옥신 농도 조사 결과 허용 기준치의 20배가 넘는 다이옥신이 배출되는 것으로 드러났다. 그러한 이유로 6개월간 가동을 중단하고 다이옥신 저감 및 각종 유해 물질 제거를 위한 집진설비를 증축하였고, 암모니아 저장실 및 공기 압축실이 신설되었다. 다이옥신을 저감하려 노력하고 재가동 했지만, 2010년 시민들의 환경운동으로 가동을 중단하고 대장동 자원순환센터로 흡수되면서 용도를 잃은 소각장은 유희상태에 들어갔다.

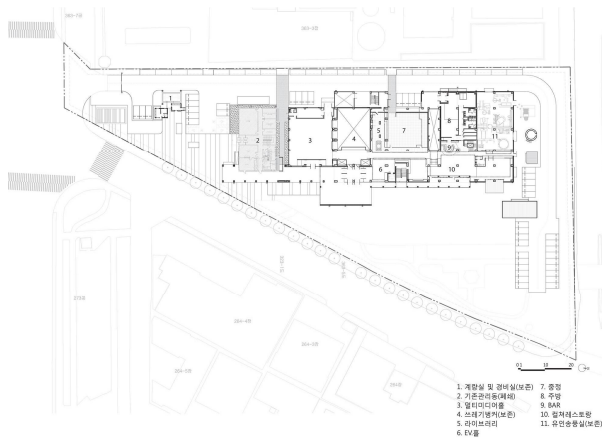
2014년 도시재생지원의 일부인 '폐산업시설 문화재생 사업'을 만나게 되어 4년간 방치되었던 폐 소각장의 역사성을 보존하면서 이 공간을 예술공간으로 탈바꿈하기로 계획하였다. 쓰레기의 반입과 저장, 소각, 처리 과정을 하나의 축으로 따라가는 동선을 기반으로 공간을 배치해, 투박한 과거의 공장의 모습과 세련된 현대 문화공간의 모습이 공존하는 공간으로 거듭나게 되었다.⁵⁶⁾

56) 부천아트벙커 B39, <https://artbunkeerb39.org/ko/main/main.html>

[표 11] 부천 아트벙커 B39 리좀적 특성 분석

부천아트벙커 B39				
개요				
	위치	경기도 부천시 삼작로 53		
	개관연도	2018		
	면적	12,663.7㎡		
	이전용도	삼정동 소각장		
	현재용도	복합문화공간		
리좀적 특성				
접속성	결합성	비위계성	다양성	비연속성
●	-	◐	●	○
소결				
<p>부천아트벙커 B39는 산업지역과 주거지역의 완충지에 위치해서 문화예술이 결합된 디지털·미디어아트를 중심으로 문화·예술적인 활력을 주는 역할로서 과거와 현재의 모습이 공존하고, 재생하면서 새로 만들어진 벙커브릿지는 과거의 모습에 현재의 것이 자연스럽게 녹아있다. 모든 공간은 비위계적으로 다양한 공간들이 있고, 쓰레기 소각 절차에 따라 자연스러운 흐름으로 동선이 설계되었다.</p>				

[그림 13] 부천 아트벙커 B39 입면도



[그림 14] 부천 아트벙커 B39



(1) 접속성

1층 전시, 세미나 공간의 멀티 미디어홀, 벙커, 에어갤러리, 카페, 유인 통풍실 등의 각 공간이 나란히 배치해 있고, 2층 스튜디오, 중앙제어실 또한 나란히 위치해 있는 걸 보아 부천 아트벙커B39는 접속성의 특성 많음으로 나타나고 있다.

(2) 결합성

부천 아트벙커 B39의 공간들은 각 공간이 개별적으로 존재하며 이질적인 공간이 복수적으로 결합하는 특성을 갖고 있지 않다.

(3) 비위계성

입구가 한 곳으로 정해져있어 다양한 곳에서 진입이 불가능 하며, 1층에서 전시공간과 카페의 방향과 흐름을 다양할 수 있으나 다른 공간은 방향이 하나로만 되어있어 중간의 정도를 나타내고 있다.

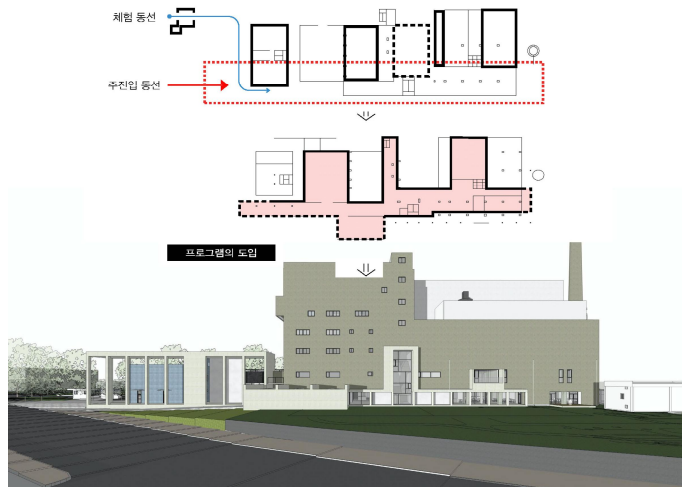
(4) 다양성

쓰레기 소각장이었던 부천아트벙커 B39는 편의시설, 공연장, 전시장, 사무실, 스튜디오, 원형 그대로 보존된 보존구역까지 다양한 공간으로 재생되어 복합문화 공간을 이루고 있다.

(5) 비연속성

본래의 조각장은 기계를 위한 공간으로 주요 동선은 쓰레기차가 오가는 뒤쪽 도로로 중심이었다. 사람을 위한 동선을 만들기 위해 대로변에 입구를 배치하고 열주를 세워 길을 만들고, 기존의 관리동과 조각시설을 하나도 엮어 방문객이 오갈 수 있게 하였다. 내부에서 새로 도입한 프로그램실과 기존의 공간들이 깎지를 끼듯 만나도록 하여 찾아온 관람객이 자연스럽게 조각 시설과 마주하길 바라는 의도로 서로 간의 접촉면을 만들어냈다. 이는 동선의 이동이 자유롭지 않지만, 멀티미디어홀과 1층 로비를 이어주는 벙커브릿지로 인해 멀티미디어홀에서 에어갤러리, 재벙커를 지나 유인 송풍실까지 방문객들이 쓰레기의 조각 절차를 따라 하나의 흐름으로 관람할 수 있도록 설계되었다.

[그림 15] 부천 아트벙커 B39 동선 다이어그램




3.3 콜 드롭스 야드

런던의 킹스크로스역과 북쪽에 위치한 콜 드롭스 야드는 1850년대에 지어진 석탄 창고를 재생하여 상점과 레스토랑이 있는 복합상업공간이 되었다. 전기가 보급되면서 석탄 창고는 기능을 잃어 마약과 매춘을 벌이는 범죄 지역으로 전락했다. 하지만 2001년부터 민관 협력으로 재생프로젝트가 진행되어 개조하여 재생된 새로운 공간으로 재탄생 되었다. 중앙 공간 양쪽의 선형 두 건물을 연결했고, 기존 건물을 모두 철거하지 않고 보존하면서 현대의 건축 요소를 결합하여 새로운 건축물과 조화를 이루도록 하였다.

콜 드롭스 야드를 설계한 건축 디자이너 토마스 헤드윅은 사람들이 지붕 아래 모이는 공간을 생각하며 키싱루프를 디자인 하였다. 그 지붕 아래 60개 이상의 숍과 브랜드 공간이 있고, 공간마다 독특하고 개성 있는 구성과 디스플레이로 다양한 재미와 볼거리를 제공하고 있다.

키싱루프 지붕 아래에 이어진 외벽은 세월의 흔적이 보이는 붉은색 벽돌과 구조체로 당시의 모습을 상기시켜주고 있다.

[표 12] 콜 드롭스 야드 리좀적 특성 분석

콜 드롭스 야드				
개요				
	위치	영국, 런던 King's Cross, London N1C 4DQ England		
	개관연도	2018		
	면적	9,290m ²		
	이전용도	석탄 창고		
	현재용도	복합상업공간		
	리좀적 특성			
접속성	결합성	비위계성	다양성	비연속성
●	-	●	◐	◑
소결				
석탄창고였던 콜 드롭스 야드를 새로운 지붕을 만들고, 일부는 보존하여 새로운 복합 상업공간으로 되었다. 기존의 창고에 새롭게 디자인한 지붕이 결합하여 브랜드숍, 카페, 레스토랑 등의 다양한 공간으로 완성되었다. 각각의 숍들은 수평적으로 비위계적 공간이며, 동선이 자유롭고, 나란히 위치하여 연속적으로 나타난다.				

(1) 접속성

일렬로 나란히 위치한 상점들의 공간은 연속적으로 나타나고 있다. 사람들이 지붕 아래로 모이는 것을 상상하며 두 개의 창고 위에 거대한 지붕을 만드는데 그 아래와 앞의 광장을 통해 접근 경로가 다양하여 접속성의 정도를 많음으로 나타냈다.

(2) 결합성

콜 드롭스 야드의 공간들은 일자로 연결된 매장의 공간들의 형태로 공간의 체계가 단일하게 연결되어 결합성의 정도를 없음으로 나타냈다.

[그림 16] 콜 드롭스 야드 전경



(3) 비위계성

광장을 통한 불확정적인 동선과 다양한 경로 또한 다양한 지점에서 각 공간에 접근이 가능하여 비위계성의 정도를 많음으로 나타냈다.

(4) 다양성

1850년대 석탄창고였던 콜 드롭스 야드는 전시 및 공연이나 커뮤니티 센터는 없지만, 지붕아래에는 사람들이 모일 수 있는 광장 같은 역할을 해주고, 60여개 이상이 되는 의류숍과 리빙숍, 카페, 레스토랑 등이 모여 있는 복합상업공간이 되었다.

(5) 비연속성

계단과 다리를 통해 마당으로 가는 다양한 연결로와 구름다리 양 끝의 출입구는 사람들의 동선이 자유롭고, 이용하기 쉬운 공간을 조성하고 있다. 약 3,000㎡의 식사, 행사, 쇼핑, 판매를 위한 영역이 수직과 수평으로 연결된 거리로 계획되었다.

3.4 마포 문화비축기지

서울 마포구 ‘문화비축기지’는 일반인의 접근과 이용이 통제됐던 마포 석유비축기지로 산업화시대 유산이었지만 도시재생을 통하여 이제는 복합문화공간으로 자리잡았다.

1973년 석유과동 이후 그 당시에 서울시민이 한 달 정도 소비할 수 있는 6,907리터의 석유를 보관하려 5개의 탱크를 건설했다. 그 후 마포석유비축기지는 2002년 한·일 월드컵을 앞두고 안전상의 이유로 폐쇄되었는데, 10년 넘게 방치되어 있다가 2013년 시민아이디어공모를 통해서 문화비축기지로 재생되어 새단장 하였다.

석유를 보관하던 탱크들이 이제는 석유 대신에 문화를 창출하는 탱크로 역할이 바뀌었다. 기존 5개의 탱크는 문화 공간으로 바뀌었고, 해체된 탱크의 철판을 이용한 T6는 커뮤니티 공간이 되었다. 비어있던 야외 공간은 문화 마당이 되었고, 부지에 있던 수림은 최대한 보존하여 다양한 꽃과 나무가 있는 공원으로 조성되었다.

T0 문화마당은 문화비축기지에서 가장 먼저 만나게 되며, 본래 임시 주차장이었던 곳을 야외공간으로 활용해 시민들이 휴식을 취하고 커뮤니티 활동이 가능한 광장이다.

T1. 파빌리온은 휘발유를 보관했던 탱크였지만 현재는 다목적 커뮤니케이션 공간으로 활용되고 있다. 탱크를 해체한 후 유리로 된 벽체와 지붕을 만들어 유리 파빌리온 공간이 만들어졌다. 투명한 유리벽과 천장으로 매봉산의 암반과 계절과 날씨 등을 감상할 수 있으며 이곳에서는 전시와 워크숍, 공연을 할 수 있도록 다목적 공간으로 이용하고 있다.

T2는 경유를 보관하던 탱크였지만 공연장이 되었다. 입구에서부터 시작되는 경사로를 따라 걸으면 자연스럽게 탱크의 상부에 도착한다. 탱크를 해체할 때 외형을 새로 구축하지 않고 하늘을 향해 열어 두었고, 탱크의 하부는 실내공연장이 되었다.

T3은 탱크원형으로 당시의 석유비축 탱크를 원형 그대로 보존했다. 그로인해 석유비축기지의 원래 모습과 역사적 배경, 당시 경제 상황을 느낄 수 있다.

T4는 복합문화공간이 된 이곳은 독특한 탱크의 내부를 그대로 살렸다. 철제 외벽과 파이프가 예전에 석유로 가득 찼던 옛 모습을 생각나게 하는 공간은 복합문화공간으로서 전시, 공연, 체험 등 문화 콘텐츠를 다양하게 창출하고 있다.

T5는 이야기관으로 과거의 석유비축기지가 현재에 문화비축기지가 되기까지의 역사를 담은 전시실로 구성되어 있다. 탱크의 내부와 외부, 콘크리트 옹벽, 암반, 절개지를 관찰할 수 있다.

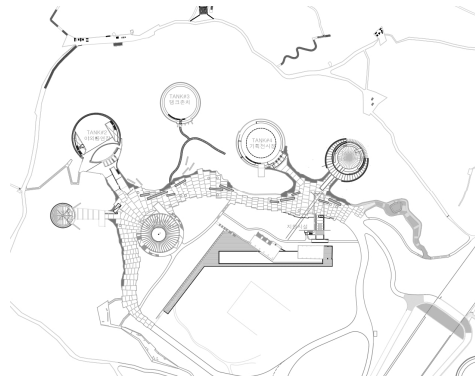
T6는 커뮤니티센터로 T1과 T2 탱크를 해체하며 나온 철판으로 새로운 건축물을 세웠는데, 운영사무실, 창의랩, 강의실, 회의실, 카페테리아 등 커뮤니티 활동을 할 수 있는 공간들로 이루어져 있다. 57)

[표 13] 마포 문화비축기지 리즘적 특성 분석

사례명칭				
개요				
	위치	서울 마포구 증산로 87		
	개관연도	2017		
	면적	7,256.31m ²		
	이전용도	산업시설(석유비축기지)		
	현재용도	복합문화공간		
리즘적 특성				
접속성	결합성	비위계성	다양성	비연속성
-	●	○	●	○
소결				
<p>연속적인 평면이 아니라 중심의 동선에서 뻗어나가 각 공간이 연결되어 떨어져 위치해 있는 공간들로 이루어져 있고 접근경로는 단일하며 순차적인 동선으로 이루어져 있다. 다목적 공간으로서 커뮤니티, 전시, 공연, 워크숍 등 다양한 문화콘텐츠를 창출하는 복합문화공간이다.</p>				

57) 마포문화비축기지, <http://parks.seoul.go.kr/template/sub/culturetank.do>

[그림 17] 문화비축기지 안내도



(1) 접속성

각 공간이 연결되어 위치하지 않고 떨어져 위치하며, 접근경로가 다양하지 않아 접속성이 없음으로 나타냈다.

(2) 결합성

T1은 다목적 커뮤니케이션 공간으로서 전시, 워크숍, 공연 등 다목적 공간으로 활용하고 있고, T4에서는 복합문화공간으로서 다양한 문화콘텐츠를 창출하고 있다. 다양한 행위와 사건을 만들어내는 공간으로서 결합성이 많음의 정도를 나타냈다.

(3) 비위계성

마포문화비축기지는 병치된 연속적인 구조는 아니지만 처음 들어서면 T0 문화마당을 거쳐 T1부터 T5까지 순차적인 동선으로 이루어져 있고 다시 돌아 T6를 거쳐 출구를 가는 구조로 연속적인 동선을 이루고 있다.

(4) 다양성

석유비축기지였던 곳이 광장, 전시장, 커뮤니티센터, 공연장 등 다양한 공간을 이용할 수 있는 복합문화공간으로 다양한 콘텐츠의 다목적 공간과 커뮤니티를

할 수 있는 공간들로 이루어졌다. 이로서 다양한 사건과 행위를 만들어 다양성을 많음의 정도를 나타내고 있다.

(5) 비연속성

연속적인 평면이 아니라 중심의 동선에서 뺄어나가 위치해 있는 공간들로 이루어져 있어 비연속성은 약함의 정도를 나타내고 있다.

3.4 부산 F1963


부산의 F1963은 본래 1963년부터 2008년까지 45년동안 고려제강의 모태가 되는 공장으로 교량 및 선박 등 특수한 구조물을 위한 와이어 생산 공장이었다.

그 후에 2016년 부산비엔날레를 계기로 F1963이 탄생하였고, 'F'는 Factory(공장), 1963은 완공된 연도를 의미 한다. 대형 크레인이 매달려 있던 자리는 북타워가 세워졌고, 오래된 공장의 천정을 F1963 스퀘어로 조성하여 다양한 문화예술 행사가 개최되고 있다. 재생을 통하여 새로운 가치를 만들고, 재생의 아름다움을 보여주는 공간이 된 F1963은 설비라인이 있던 공장은 공연과 전시가 열리는 공간으로 재탄생 되었고, 와이어의 곧고 유연한 속성을 표현한 대나무숲, 쉼터와 아름다움을 담은 정원이 있다.

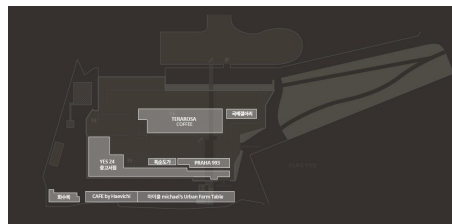
전시장, 도서관, 서점, 카페 등 다양한 문화예술을 향유할 수 있는 문화공간이자 문화공장이 되었다.⁵⁸⁾

58) F1963, <http://www.f1963.org/ko/>

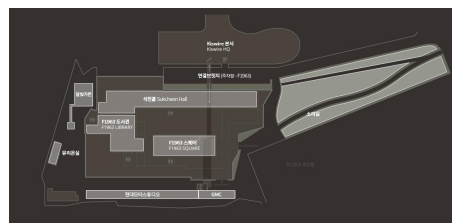
[표 14] 부산 F1963 리좀적 특성 분석

부산 F1963				
개요				
	위치	부산 수영구 구락로123번길 20 F1963		
	개관연도	2016		
	면적	2000m ²		
	이전용도	고려제강 와이어 공장		
	현재용도	복합문화공간		
리좀적 특성				
접속성	결합성	비위계성	다양성	비연속성
●	-	○	○	●
소결				
부산 F1963은 나란히 배열되어 위치된 공간으로 단일한 공간구성도 있지만, 마주보고 있는 공간과 스퀘어의 공간으로 인해 일정한 동선과 불확정적이고 다양한 동선이 함께 이루어질 수 있다.				

[그림 18] 부산 F1963 매장 안내도



[그림 19] 부산 F1963 공간 안내도



(1) 접속성

매장 안내도에서 알 수 있듯이 yes24 중고서점, 복순도가, PRAHA993는 나란히 위치해 있고 그와 마주 보도록 플라워샵 화수목, 카페, 현대 모터 스튜디오가 위치해 있다. 또한, 공간 안내도에서는 석천홀, F1963 도서관 등의 각 공간들은 병치로 두지 않고 ‘ㄱ’자 형태로 구성되어 있다. 그렇기 때문에 접속성은 중간의 정도를 나타내고 있다.

(2) 결합성

카페, 매장, 광장 등 공용공간으로 복잡하지 않고 단일한 공간구조로 나타나고 있다.

(3) 비위계성

스퀘어에서는 다양하고 불확정적인 동선으로 다채롭게 나타나지만 그 외의 공간들은 일정한 동선으로 비위계성은 약함의 정도를 나타내고 있다.

(4) 다양성

공간들은 다양한 접근경로나 사용자들에 따라 다양한 장면, 공간을 구성하는 다양한 가능성 부분에서 다양성은 약함의 정도를 나타내고 있다.

(5) 비연속성

연속적으로 이어져 있는 공간들도 있지만 개별적으로 배열되는 공간구성으로 일관성을 띄고 있지 않아 비연속성은 중간의 정도를 나타내고 있다.

4. 소결

[표 15] 사례분석의 리좀적 특성 종합결과

사례/특성	접속성	결합성	비위계성	다양성	비연속성
중립창고	●	●	◐	●	◐
부천 아트벙커 B39	●	-	◐	●	○
콜 드롭스 야드	●	●	●	◐	○
마포 문화비축기 지	-	●	○	●	○
부산 F1963	◐	-	○	○	◐

리좀적 특성이 있는 최근 5년 내에 재생되어진 공간에 대해서 사례를 분석한 결과 중립창고, 부천 아트벙커 B39, 콜 드롭스 야드는 공간을 병치로 두어 수평적인 구조와 연결된 공간구성으로 이루어져 접속성의 특성이 많음으로 나타났고, 마포 문화비축기지는 각 공간이 개별적으로 위치해 있어 접속성은 없음으로 나타났다. 또한, 부산 F1963은 일부의 공간은 연결적으로 위치해 있지만, 'ㄱ'자 형태로 있어 중간의 정도로 나타났다.

결합성은 다양한 행위와 사건을 만드는 공간이나 이질적인 요소가 복수적으로 결합하는 특성으로서 중립창고, 콜 드롭스 야드, 마포 문화비축기지가 많음의 정도로 나타났고, 부천 아트벙커 B39와 부산 F1963은 공간이 다양하게 복수적인 것과 결합하는 사건이 없음으로 나타났다.

비위계성의 특징인 불확정적인 동선과 여러 경로, 다양한 지점에서 접근 가능성은 콜드롭스야드에서 가장 많이 나타났고, 중립창고와 부천 아트벙커 B39는 중간, 마포 문화비축기지와 부산 F1963은 약함으로 나타났다.

기존의 공간에 접속하여 또 다른 다양체를 만들기도 하고, 비고정적인 특성과 이용자의 사건과 행위에 따라 다양한 장면, 사건, 행위를 만들어 공간이 다양한

구성의 가능성을 갖게 하는 다양성은 중립창고, 부천 아트벙커 B39, 마포 문화비축기지가 많음으로 나타났고, 콜 드롭스 야드는 중간, 부산 F1963은 약함으로 나타났다.

비연속성은 예상 불가능한 사건들과 행위에 의해 계속해서 변화하는 평면을 만나는데, 중립창고와 부산 F1963은 중간, 부천 아트벙커B39, 콜 드롭스야드, 마포 문화비축기지는 약함의 정도로 나타났다.

이러한 분석의 결과로 복합공간은 이용자들이 편리하게 이용할 수 있는 구조로 리즘적 특성을 반영하여 공간을 다양하게 이용하고, 비 위계적으로 다양한 지점에서 접근 가능한 경로, 수평적이고 공간이 연결되어 편리하게 이용할 수 있으며 불확정적인 동선과 같은 이용객들의 자유로운 동선이 필요함을 알 수 있었다.

이러한 특성이 증명이 되면서 복합공간의 구조를 중점으로 두어 리즘적 특성과 복합공간에 맞게 이용자의 중심으로 계획해 반영할 수 있다.

V. 결론

본 연구는 산업구조가 변화하면서 발생한 유휴시설을 활용하여 재생한 복합공간의 개념과 공간적 특성을 파악하고 리즘의 사유를 바탕으로 선행연구를 통해 리즘적 특성을 도출하였다. 이용자들이 더욱 편리하게 복합공간을 이용할 수 있도록 방안을 찾기 위해 유휴시설을 활용하여 재생한 복합공간의 리즘적 특성이 어떻게 나타났는지 국내,외 사례를 통해 분석하였다.

우선 유휴시설과 재생공간의 개념과 특성을 분석하였다. 이를 통해 재생공간의 특성을 시간성, 상징성, 보존성, 연계성, 복합성으로 도출한 후, 리즘의 개념과 구성원리를 이해하였다. 또한, 여러 선행연구를 바탕으로 본 연구에서는 리즘적 특성을 접속성, 결합성, 비위계성, 다양성, 비연속성으로 정의하여 재생공간 중 복합문화공간, 복합상업공간이 리즘의 구조와 특성과 유사하다고 판단되어 사례분석을 통해 최근 5년 이내의 유휴시설을 활용한 재생공간에 있어서 리즘적 특성이 어떻게 나타나고 있는지 알아보려고 했다.

리즘적 특성 중 접속성은 공간을 병치로 두고 수평적인 구조와 다양한 입체적인 접근경로의 특성을 갖고, 결합성은 다양한 행위와 사건을 만드는 공간과 이질적인 요소가 복수적으로 결합하는 특성을 갖는다. 비위계성은 불확정적인 동선, 여러 경로로 다양한 지점에서 접근이 가능하고, 다양성은 공간의 확장이 다양한 프로세스들로 인하여 생기며 기존의 공간에 접속하여 또 다른 다양체를 만들기도 하고 다양한 접근경로로 비고정적인 특성, 이용자들이 사건과 행위에 따라 다양한 장면과 다양한 사건, 행위를 만들어 공간이 다양한 구성의 가능성을 갖게 한다. 비연속성은 예상 불가능한 사건들과 행위에 의해 계속해서 변화하는 평면을 만나는 특성이다.

이러한 특성을 바탕으로 사례분석 결과 자유로운 동선보다 단일한 동선으로 정해져 있는 공간이 더 많았고, 공간을 나란히 배치하고 시설 안에서 동선이 불확정적으로 자유로운 동선을 만들도록 넓은 공간을 갖고, 다양한 지점에서 접근 가능하다면 복합공간을 이용자들은 자유롭고 편리하게 시설을 이용할 수 있으며, 공간에서 다양한 사건과 행위를 만들 수 있는 가변적인 공간은 다목적 복합공간

으로서 활용되어 다양한 콘텐츠와 이용자들의 활발한 커뮤니티 공간으로서 복합 공간이 될 수 있음을 알 수 있었다.

이미 공유 공간, 공공 시설 등에는 리즘의 특성을 적용한 연구가 이루어지고 있지만, 재생공간과 복합문화공간에서의 리즘에 관한 연구는 활발히 이루어지지 못하고 있었다. 재생된 공간 중 복합문화공간이 여러 공간 중에서 리즘적 특성과 유사한 특징을 가진다는 점을 보아 복합문화공간과 리즘 사이에 관계가 있음을 확인하였다. 앞으로도 유희시설을 활용한 재생공간의 지속적인 증가가 예상되고 있으므로 리즘적으로 다가갔을 때 어떠한 특성을 갖는지 연구가 필요하다고 판단하였다.

본 연구에서는 유희시설을 활용한 재생공간 중 복합문화공간, 복합상업공간에 리즘적 특성이 반영되어 공간의 계획에 있어 참고할 수 있는 기초적 자료를 제공함에 의의를 가진다. 분석의 대상이 된 사례는 최근 5년 이내에 개관한 사례를 기준으로 분석하였는데, 사례의 개수와 범위의 한계로 인해 지속적인 추가 연구가 필요할 것으로 보인다.

【참고문헌】

1. 단행본

질 들뢰즈, 펠릭스 가타리, 『천개의 고원』, 새물결, 2001

이진경, 『노마디즘1』, 휴머니스트, 2002

2. 학위논문

강태욱, 리즘의 건축적 구현에 관한 연구, 연세대학교 석사학위논문, 2009

김기향, 근대건축물을 재생한 식음공간의 표현 특성에 관한 연구 -대구 북,서성로의 식음공간을 중심으로, 대구대학교 석사학위논문, 2021

김동준, 재생의 관점에서 바라본 근대건축물 활용 계획에 관한 연구, 전남대학교 석사학위논문, 2017

김미림, 산업유산건축물의 재생활용을 위한 디자인 특성 연구, 한세대학교 석사학위논문, 2009

김성동, 복합기능을 적용한 자동차브랜드 전시장 계획, 홍익대학교 석사논문, 2008

김양지, 재생 문화공간의 회복력 요소가 심리적 치유에 미치는 영향, 조선대학교 박사학위논문, 2020

김영표, 들뢰즈의 '잠재성' 개념에 의한 재생건축의 디자인적 가치 특성 분석과 디자인 방법에 관한 연구, 건국대학교 석사학위논문, 2013

김유진, 창작활동 지원을 통한 유희공간의 문화적 재생 사례 연구, 중앙대학교 석사학위논문, 2020

김태욱, 앙리 베르그손의 '이미지' 개념과 지속이론의 개념적 특성을 적용한 근대 건축물 재생디자인, 건국대학교 석사학위논문, 2017

김현정, 유희시설을 활용한 전시공간 재생디자인 특성에 관한 사례 연구, 한양대학교 석사학위논문, 2017

민연옥, 장소성 구축에 의한 유희산업시설 재생 디자인 방법에 관한 연구, 건국대학교 석사학위논문, 2011

박상경, 노후화된 공장 및 주택공간의 상업시설로의 재생건축 계획과 디자인 특성에

- 관한 비교연구, 한양대학교 석사학위논문, 2017
- 박수린, 유휴시설 재생을 통한 복합문화공간의 공공적 활용성에 관한 연구, 홍익대학교 석사학위논문, 2019
- 박은민, '리좁' 개념을 활용한 가구디자인의 표현특성에 관한 연구, 홍익대학교 박사학위논문, 2018
- 서현정, 요코하마의 '창조도시 전략'에 있어서의 역사적 건축물의 재생디자인 방법에 관한 연구, 건국대학교 건축전문대학원 석사학위논문, 2012
- 양나래, 리좁 개념을 도입한 교회 건축 공간에 관한 연구, 홍익대학교 석사학위논문, 2018
- 이다운. 근대산업유산을 활용한 예술 창작공간의 프로그램 특성 및 디자인 방법에 관한 연구, 건국대학교 석사학위논문, 2011
- 이덕진, 유휴공간을 재활용한 문화공간 구축에 관한 연구, 경성대학교 박사학위논문, 2014
- 이동숙, 감성적 경험기반의 재생 상업공간 사례연구, 홍익대학교 석사학위논문, 2021
- 이재성, 서울시 유휴공간 재생디자인 수법 연구 - 최근 10년 교육연구시설, 문화 및 집회시설로 재생디자인 된 유휴공간을 중심으로, 건국대학교 석사학위논문, 2020
- 이지희, 리좁의 공간 특성을 반영한 옥상정원 활성화 방안에 관한 연구, 홍익대학교 석사학위논문, 2014
- 이한정, 리좁적 특성을 적용한 공유주택의 공유공간 활성화 방안에 관한 연구, 건국대학교 석사학위논문, 2017
- 임형준, 지역 공공성을 고려한 유휴산업시설 재생 - 인천항 8부두 곡물창고를 대상으로, 건국대학교 석사학위논문, 2017
- 장이문, 재생개념을 적용한 유휴 산업시설의 공간 특성 연구- 중국 북경, 상해 미술관 사례를 중심으로 -, 국민대학교 석사학위논문, 2018
- 조연주, 도시재생을 위한 유휴 산업시설의 컨버전 방법에 관한 연구, 한양대학교 석사학위논문, 2011
- 최여진, 도시 문화콘텐츠로서의 재생공간에 관한 연구, 홍익대학교 석사학위논문, 2021
- 최진욱, 도시재생적 관점의 유휴공간 재생을 통한 지역 활성화 방안 연구, 한양대학교 박사학위논문, 2016

홍분선, 지역 산업 유희시설의 창작·문화 공간 활용 계획에 관한 연구, 홍익대학교 석사학위논문, 2014

3. 학회논문

- 김은주, 서지은, 리좀 개념에서 본 현대 공공공간의 특성 및 표현방법에 관한연구
 - 2000년 이후 개관한 미술관을 중심으로, 한국실내디자인학회 논문집 21(6), 2012
- 김영석, 윤동식, 복합문화공간의 활성화 방안에 대한 연구 - 리좀(Rhizome)이론의 공간특성을 중심으로 -, 한국실내디자인학회 논문집 23(1), 2021
- 김인호 윤재은, 도시재생을 위한 유희산업시설의 재활용, 한국공간디자인학회논문집 제11권 3호, 2016
- 박미라, 김문덕, 유희산업시설 재생을 통한 상하이 창의공간에 나타난 디자인 표현 특성, 한국실내디자인학회 논문집 제 23권 6호, 2014
- 정상원, 황연숙, 재생건축 카페에 나타난 디자인 특성, 한국실내디자인학회 학술대회 논문집 20(3), 2018

4. 웹사이트

- 마포문화비축기지, <http://parks.seoul.go.kr/template/sub/culturetank.do>
- 부천아트벙커 B39, <https://artbunkerb39.org/ko/main/main.html>
- F1963, <http://www.f1963.org/ko/>