



저작자표시-비영리-변경금지 2.0 대한민국

이용자는 아래의 조건을 따르는 경우에 한하여 자유롭게

- 이 저작물을 복제, 배포, 전송, 전시, 공연 및 방송할 수 있습니다.

다음과 같은 조건을 따라야 합니다:



저작자표시. 귀하는 원저작자를 표시하여야 합니다.



비영리. 귀하는 이 저작물을 영리 목적으로 이용할 수 없습니다.



변경금지. 귀하는 이 저작물을 개작, 변형 또는 가공할 수 없습니다.

- 귀하는, 이 저작물의 재이용이나 배포의 경우, 이 저작물에 적용된 이용허락조건을 명확하게 나타내어야 합니다.
- 저작권자로부터 별도의 허가를 받으면 이러한 조건들은 적용되지 않습니다.

저작권법에 따른 이용자의 권리는 위의 내용에 의하여 영향을 받지 않습니다.

이것은 [이용허락규약\(Legal Code\)](#)을 이해하기 쉽게 요약한 것입니다.

[Disclaimer](#)

2022년 2월

교육학석사(영어교육)학위논문

한국인 고등학생 영어 학습자들의 영어 관사 습득에 관한 연구

조선대학교 교육대학원

영어교육전공

최 셋 별

한국인 고등학생 영어 학습자들의 영어 관사 습득에 관한 연구

A study of the acquisition of the English articles
by Korean high school students.

2022년 2월

조선대학교 교육대학원

영어교육전공

최 셋 별

한국인 고등학생 영어 학습자들의 영어 관사 습득에 관한 연구

지도교수 강희조

이 논문을 교육학석사(영어교육)학위
청구논문으로 제출함.

2021년 10월

조선대학교 교육대학원

영어교육전공

최 셋 별

최섫별의 교육학 석사학위 논문을 인준함.

심사위원장 조선대학교 교수 임경규



심사위원 조선대학교 교수 이정화



심사위원 조선대학교 교수 강희조



2022년 12월

조선대학교 교육대학원

목 차

ABSTRACT	ii
1. 서론	1
2. 이론적 배경	3
2.1 영어 관사체계 분석	3
2.1.1 부정관사 a(an)	3
2.1.2 정관사 the	5
2.2 한국어 관사 체계와 영어 관사 체계 비교	7
2.3 영어 관사의 의미적 역할	9
2.4 EFL 학습자들의 영어 관사 습득	11
3. 연구설계 및 결과	16
3.1 연구 대상	16
3.2 연구 절차	17
3.3 연구 결과	20
3.3.1 전체결과	21
3.3.2 관사별 분석	24
3.3.3 문항별 분석	27
4. 결론 및 제언	31
참고문헌	34
부록 1	37
부록 2	38

ABSTRACT

A study of the acquisition of the English articles by Korean high school students.

Saet byul Choi

Advisor: Hijo Kang, Ph.D.

Major in English Language Education

Graduate School of Education, Chosun University

In this study, I examine the errors of the English articles frequently made by Korean high school students and the process in which the proper uses of English articles are learned. On the basis of the analysis, I emphasize the necessity of article education and of creating an effective article learning method. In the previous study, the usage of the English articles was investigated and compared to the Korean language, which does not have an article system. In addition, we examined the article errors and article acquisition patterns commonly made by speakers whose native language lacked an article in their mother tongue. For the purpose of this study I had 14 high school students in Gwangju participated in the experiment in which it was investigated whether the participants' English grades, English interest, and English learning period had an effect on the acquisition of articles, and whether there was a difference in acquisition for each article type.

Moreover, in this study, the usage of articles was classified into 3 for the indefinite articles and into 4 for the definite articles to find out which area of the article usage was more difficult for the participants. The statistical data was analyzed by a logistic regression in a mixed effect model, using R. The acquisition of articles was positively related to grades. Not only the grades but also the learning period and interest in English had significant effects on the acquisition of English articles. However, the difference in the proficiency of the types of article did not show a significant interaction with English grades, English interest, and English learning period. The only exception was for English learners with a short learning period of less than 3 years. Their correction rate in the indefinite article was slightly higher than that of the definite article. This is due to the fact that learn the indefinite article first in the premature and intermediate states of their language learning. The type of usage that students understood well was to describe a class of things or people, which is also accounted for by the fact that it is the most basic and first usage. This study suggests that it is necessary to devise a teaching-learning method for articles that matches the interests and English levels of high school students.

1. 서론

영어 교육에 있어 학습자들이 영어를 어떻게 습득해 가는지를 살펴보고 밝히는 것은 중요한 부분이다. 모국어를 습득함에 있어서도 많은 오류와 다양한 어려움들을 겪는다. 하물며 EFL 학습자들이 많은 오류를 범하는 것은 어찌 보면 당연한 것이라고 볼 수 있다. 그렇기 때문에 EFL 학습자들의 오류의 양상을 분석하는 것은 언어 습득에 중요한 과제이다. 한국인 영어 학습자들에게서 자주 나타나는 오류 중 하나는 바로 관사에 관한 것이다. 영어 관사는 명사구를 이루는 필수 요소로서 관사를 사용하지 않는 문장은 찾을 수 없을 만큼 사용빈도가 가장 높은 문법 범주이다. 하지만 영어가 모국어가 아닌 한국인 학습자들에게 이 관사는 사용 오류가 가장 많은 문법 범주 중 하나다. 비단 초급 수준의 학습자뿐만 아니라 고급수준의 학습자들도 영어 작문을 할 때 관사 사용에 자신이 없었고 극복하기 어려워했다(Master, 1987; Butler, 2002). 또한 Whitman(1974)은 외국인인 영어를 습득하는데 가장 어려운 문제 중 하나가 바로 관사이며, 모국어 화자가 아니라는 것을 알 수 있는 가장 정확한 문법 체계가 바로 관사라고 말했다. 한국어 화자들은 영어 관사를 사용할 때 많은 오류를 만들어 내지만 관사를 잘못 사용하는 것을 스스로가 잘 깨닫지 못하고 알더라도 그다지 문제 삼지 않는다. 왜냐하면 문법 교재에서나 교사가 수업을 할 때에도 관사를 자세히 가르치지 않기 때문에 학생들은 많은 오류를 범할 수밖에 없다. 뿐만 아니라 학생들이 관사 오류를 범한다고 해도 다른 문법 체계의 오류에 비해서 간과하고 넘어가는 경우가 많다. 관사는 시험에도 빈번하게 나오지 않을 뿐 더러 관사를 몰라도 영어로 의미를 전달하는데 큰 문제가 되지 않기에 그런 것으로 보인다. 하지만 영어 작문을 많이 해 본 사람들은 영어 관사 체계가 난해하고 어려운 문법 체계임을 분명히 알 수 있다. 이는 선행연구에서도 여러 번 지적되었는데 박재곤(1993)의 연구에서는 고등학생들의 영어 수업에 교사가 관사를 자주 언급한다고 답한 학생들은 7%, 관사가 중요하다고 생각하는 학생들은 30%

였다며 학생과 교사가 관사 습득에 관심을 가지지 않는 부분을 비판하였다. 이처럼 영어를 가르치는 교사 또한 관사 교육의 필요성을 못 느끼고 관사를 명사에 붙는 기능어 정도로 생각하는 것이 현실이다. 하지만 영어 명사는 한국어와 달리 단수, 복수라는 가산성을 가지며 관사는 영어의 특성인 가산성과 한정성을 구분해 주며 의사소통을 원활하게 하고 독해를 할 때에도 관사만으로 의미전달이 전혀 달라질 수 있다. 이처럼 한국인 화자의 영어학습 오류 중 가장 두드러진 문제들 중 하나가 바로 영어 관사이다(Master, 1987).

본 논문의 목적은 관사 체계가 없는 한국어를 사용하는 고등학교 학습자들의 관사 사용의 오류 형태를 분석하고 그 원인을 연구하는데 있다. 본고는 영어 관사 체계 중 정관사와 부정관사의 특징과 용법을 살펴보고 고등학생 영어 학습자들의 관사 습득이 영어 성적, 영어 흥미도, 영어 학습 기간과 어떠한 관련이 있는지 알아보려고 한다. 본 논문에서는 영어의 관사와 관련된 용법을 부정관사 3가지, 정관사 4가지로 분류한 후 관사의 용법 중 어떤 부분을 참여자들이 더 어려워하는지도 알아보았다. 그 결과 영어 성적, 영어에 대한 흥미도, 영어 학습 기간과 관사의 정답률은 모두 비례하는 것으로 나타났다. 부정관사와 정관사 종류에 따른 정답률의 차이는 크게 없었으나 일부의 학습기간이 짧은 경우에는 부정관사의 정답률이 정관사의 정답률보다 높았다. 부정관사와 정관사의 용법 중 참여자들은 일반적인 개념을 묻는 부정관사의 용법과 방향이나 고유명사 앞에 붙는 정관사 용법을 가장 어려워했다. 이러한 결과들은 관사 교육의 필요성을 제고하고 나아가 효과적인 관사 지도 방안을 모색하는데 참고자료가 될 수 있을 것이라 생각한다.

2. 이론적 배경

2.1 영어 관사 체계 분석

영어의 관사는 정관사(definite article) 'the', 부정관사(indefinite article)인 'a' 와 an', 무관사(zero article) 세 가지 유형으로 분류된다. 부정관사는 반드시 셀 수 있지만 일반적으로 한정되지 않는 것을 가르킬 때 단수명사(singular countable noun)앞에 쓰인다. 한정되지 않는 명사가 자음으로 시작하는 경우 'a'를 사용하고 모음으로 시작할 경우에는 'an'을 사용한다. 정관사인 the는 특정한 것이나 태양, 지구와 같은 천체, 유일한 것 또는 듣는 사람이 알고 있는 정보를 언급하는 경우 등에 사용되며 가산명사와 불가산명사 모두 함께 쓰일 수 있다(Quirk, Greenbaum, Leech & Starvik, 1985). 무관사는 일반적으로 추상명사이거나 물과 같이 셀 수 없는 명사일 때, 또는 명사의 복수형일 경우 사용되며, 이 외에도 식사 명이나, 운동 경기 앞에, 교통 통신 수단을 말할 때도 사용된다. 영어 관사체계의 부정관사, 정관사 각각의 세부적 용법을 살펴보면 아래와 같다.

2.1.1 부정관사 a(an)

1) 일반적인 개념을 나타낼 때

어떠한 설명이나 알고 있는 정보 없이 막연하거나 정해지지 않은 단수 명사가 처음으로 등장하는 경우에는 부정관사 a(an)을 넣어준다. (1)에서 a young man, a little fox와 같이 처음 등장하는 단수 명사 앞에 부정관사를 사용한다.

- (1) a. There is a young man.
 b. One day, I found a little fox.

2) 그룹 속성에 따른 부류를 나타낼 때

직업, 종교, 국적 등과 같이 사람 또는 사물의 한 그룹의 속성에 따른 부류를 설명하는 경우 단수 명사 앞에 부정관사가 사용되며 일반적으로 보여로서 사용되는 경우가 많다. (2)의 의사, 기독교인과 같이 어떤 그룹의 멤버일 때 부정관사를 붙여준다.

- (2) a. She is a doctor.
 b. I am a Christian.

3) 하나의 예시를 들 경우

종족 전체를 대표하는 대표 단수를 의미하거나 하나의 예를 들어 설명하고자 할 때 부정관사를 사용한다. (3)과 같이 예시를 들거나 의미하는 바가 치타 한 마리를 말하는 것이 아닌 치타 종족 전체의 특징을 의미하는 경우 부정관사로 쓰인다.

- (3) a. A thermometer is used for measuring temperature.
 b. A cheetah is the fastest animal.

4) 기수 One으로 사용

단수형인 가산 명사 앞에서 ‘하나의’ 라는 의미를 가진 ‘one’ 을 대신하여 사용한다. (4)처럼 바나나 한 개, 초코바 한 개 라는 하나의 수량을 표현할 경우 one을 대신해 a(an)을 사용할 수 있다.

- (4) a. I have a banana
 b. He gave me a bar of chocolate.

2.1.2 정관사 the

1) 정해진 것

이미 앞에 한번 언급된 명사로서 재지칭하는 경우 명사 앞에 정관사 'the'를 사용한다. (5)와 같은 경우 앞에 a boy, a girl, a jacket이 명시되어 있기에 뒤에 정관사 the를 넣어 새로운 정보가 아닌 앞에 말한 명사를 의미하는 것을 알 수 있다.

(5) a. I took an apple. The apple was not fresh.

b. I bought a jacket yesterday. Do you want to see the jacket?

2) 모두 알고 있는 정보를 말할 경우

상황 속에서 듣는 사람과 말하는 사람 모두 정확하게 알고있는 것을 지칭할 때 정관사 the를 사용한다.

(6) a. Class. Open the page 150.

b. Mom is in the kitchen.

3) 하나인 것 또는 고유명사

천체 또는 유일한 하나인 것 (the sun, the sky, the sea, the earth, the world 등)이거나 강, 태평양, 대서양과 같은 대양, 고유명사 앞에서 정관사를 사용한다.

(7) a. We must heal the world.

b. He crossed the pacific two weeks ago.

4) 서수

서수 앞에서 정관사 the를 넣어 순서(차례)를 표시한다. (8a)와 같이

서수로써 쓰이는 경우 정관사 the를 앞에 붙여 사용한다.

- (8) a. The first president of the Korea was Seung-man Lee.
 b. It was the last time to see him in 2019.

5) 최상급 표현에서의 사용

최상급 형용사 앞에서 정관사를 사용하여 최상급을 나타낸다. (9)와 같이 가장 위대한, 가장 유명한 최상급 표현을 쓰고자 할 경우 최상급 형용사 앞에 정관사 the를 붙여준다.

- (9) a. The greatest king in Chosun Dynasty is King Sejong.
 b. He was the most popular boy in his school.

6) 절 및 전치사구의 수식을 받는 경우

절 및 전치사구의 수식을 받는 명사는 한정된 의미를 가지므로 정관사 the와 함께 쓰인다. (10)처럼 that절과 같이 명사를 수식해주는 절이나 전치사가 뒤에 따라오는 경우 의미를 한정해줌으로 정관사를 사용한다.

- (10) a. Do you like the girl that always wears Ugg boots?
 b. The baby on the cart is crying.

7) 특정 지역이나 방향 표현

특정 지역이나 방향을 나타내는 경우에는 정관사 the를 사용한다. (11)처럼 동서남북의 표현 또는 오른쪽 왼쪽을 말하는 경우와 특정 지역이나 장소를 지칭할 때 정관사가 사용된다.

- (11) a. We should go to the west.
 b. Helsinki is the capital city of Finland.

이 외에도 The united states와 같이 이름이 복수국가인 경우, 주로 가는 가게나, 장소들을 말하는 경우, 약기를 연주하다 라고 쓸 때 약기 이름 앞에서 등 정관사를 사용하며, What a..., such a와 같은 감탄표현, 백, 천, 백만과 같은 큰 숫자 단위 앞에서는 부정관사 a/an을 사용한다. 이와 같이 정관사와 부정관사의 쓰임은 각각 다른 용법에 따라, 앞뒤 맥락에 따라 다양하게 사용된다. 그렇기 때문에 올바른 관사 선택을 하기 위해서 앞뒤 문맥을 따져보는 것이 중요하다.

2.2 한국어 관사 체계와 영어 관사 체계 비교

관사 사용에 있어서 영어를 모국어로 사용하는 화자들은 태어나면서 문화적 사회적 환경에 따라 관사를 자연스럽게 습득하고 사용하지만 이와는 다르게 관사 체계가 잘 적립되지 않은 한국인에게는 온전히 이해하는 데 한계가 있는 것으로 보인다. 왜냐하면 첫째, 한국어는 영어와 달리 한정되지 않는 하나의 명사일 때 어떤 지시 관사도 붙지 않는 무관사의 단수 형태를 취하기 때문이다. 영어는 일반적인 명사를 기술할 때 일반적으로 부정관사의 단수 명사, 정관사의 단수 명사, 무관사의 복수 명사, 무관사(관사 생략된 형태)로서 나타낸다. 하지만 한국어에서는 무관사로 일반적이고 보편적인 의미를 가진 하나의 종류로 쓴다(박기성, 2000; 전영철, 1997).

- (12) a. 강아지는 귀엽다.
 b. 사과는 새콤달콤하다.
 c. 소설은 흥미롭다.

(12)를 보면, 강아지, 사과, 소설 모두 정해지지 않는 단어이다. 이처럼 한국어는 부정관사와 같은 관사 체계가 없기에 관사 사용에 따른 차이를 중요하게 여기지 않는 경향이 있다. 이에 대한 대체방안으로 한국인 EFL

학습자들에게서 지시사 ‘이’, 또는 ‘그’로 바뀌 사용하는 현상이 나타났다 (박동열, 2006; Zdorenko와 Paradis, 2008). 둘 째, 영어는 가산적 의미와 한정적 의미를 매우 중요하게 여기기 때문에 관사 사용을 엄수하고 각각의 명사의 특징과 맞게 사용하지만 한국어에서는 명사가 갖는 가산적 의미와 한정적 의미에 대해서 크게 의미 표현을 해줘야 하는 필요성을 못 느끼고 명사적 특징을 무시한 채 취급한다. 즉 복수명사인데도 불구하고 단수 명사로 취급하는 모습을 보인다(강행구, 2001).

- (13) a. 컵이 많이 있다.
- b. 장갑을 낀다.
- c. 그는 안경을 썼다.

(13)에 나타난 많은 컵, 장갑, 안경은 복수명사이다. 영어에서는 수 일치가 중요하기에 복수 형태로 cups, gloves, glasses로 반드시 나타내야 하지만, 한국어에서는 명사가 가진 복수적 의미를 크게 개의치 않고 단수 형태와 같이 쓰인다. 오히려 컵들이 많이 있다, 장갑들을 낀다, 그는 안경들을 썼다라는 말은 한국어에서 거의 사용하지 않고 어색한 표현이다. 이처럼 한국어에서는 아무리 복수 명사라 할지라도 복수의 형태를 잘 사용하지 않는다. 더욱이 (13c)의 안경이 영어에서는 glasses로 표현되어 이 자체를 복수 명사로 취급하는 것을 볼 수 있다. 하지만 한국어에서는 안경으로 단수명사 취급하기에 단어가 갖는 의미를 한국어 화자들은 단수 형태로 생각하게 된다. 세번째로는 관사가 갖는 특성상 관사를 생략하더라도 의미전달에 큰 문제가 없기 때문이다. 관사는 생략하거나 부정확하게 쓰더라도 의미적으로는 다른 문법 체계에 비하여 손실이 상대적으로 적다. 그래서 관사를 생략하는 대신 한국어 화자들은 수량을 정확히 명시해서 사용하기도 한다.

(14) a. 두 사람이 길을 걷는다.

b. 다섯개의 펜

(14)의 예문을 보면 이 문장들의 의미를 이해하는 데 큰 어려움이 없다. 따라서 류성렬(1995)의 연구에서는 학교 안에서도 교사가 이 관사에 대한 부분은 잘 가르치지 않고, 시험에서도 영어 관사 문제는 잘 출제하지 않는다고 언급했다. 영어를 학습하는 데 있어 관사를 빈번히 접한다고 할지라도 한국인 EFL 학습자들은 가산성 및 한정성에 의미를 크게 두지 않는 한국어 특징상 영어 관사 습득에 있어서도 L1이 L2에 간섭을 줘서 학습에 많은 어려움을 느낄 것으로 예상된다. 이는 영어 관사 습득이 관사체계가 없는 L1이 영향을 많이 받는다는 것을 의미한다. 또한 Nisbett(2003)의 연구에서 한국어 화자들이 사물과 자연을 바라볼 때 독립적으로 바라보기보다 전체적으로 바라보는 인식 체계를 가지고 있다고 하였다. 이러한 한국어 화자들의 인식 체계는 독립적인 요인으로 바라보고 학습해야 하는 영어 관사 습득에 있어서 학습의 장애 요인이 될 수 있다.

2.3 영어 관사의 의미적 역할

위에서 보았듯이 한국어는 영어와 달리 의미를 전달하는데 관사를 생략 하더라도 큰 문제가 없다. 하지만 영어는 관사가 갖는 의미가 상당히 중요하고 영어 독해를 할 때에도 관사는 중요한 작용을 한다. 특히 최근 영어교육에 있어 화두가 되고 있는 의사소통 중심의 방식에서는 단순히 문장을 넘어 담화 속에서 영어교육이 이루어져야 한다고 주장한다. 영어 관사 또한 담화 속에서 다양한 의미와 역할을 가지기에 영어 관사 습득 또한 담화 속에서 이루어져야 한다는 필요성이 강조되었다(정희자, 1999). 이와 같이 관사 습득은 문법적인 필요성 만이 아닌 담화 속에서 올바른 의미전달을 하기 위한 중요한 부분이기도 하다. 어떠한 관사를 선택 하느냐

냐에 따라 의미 차이가 발생하게 때문에 관사의 의미를 잘 파악하지 못할 경우 번역의 오류가 일어날 수 있다. 뿐만 아니라 이런 상황에서 다수의 EFL 학습자들은 번역 오류인 줄 모른 채 잘못된 의미를 그대로 받아들이고 해석하는 어려움을 겪기도 한다.

(15) Eating an apple per day was tied to a 28% lower risk of developing type 2 diabetes. Moreover, the fruit supports weight loss.

(15)문장을 보면 두 번째 the fruit는 단순히 과일을 의미하는 것이 아니다. 위 문자에서의 the fruit가 가르키는 건 문맥상 앞에 언급된 'an apple'을 뜻한다. 왜냐면 사과가 다이어트에 효과적이란 것이지 다른 과일이 다이어트에 효과적이란 말은 아니기 때문이다. 이렇게 관사는 문장 속에서 중요한 의미를 나타낼 수 있지만 이러한 관사의 쓰임이 영어교육 환경 속에서 크게 고려되지 않는 것으로 보인다. 이에 대한 이유로 한학성(1995)은 영어 관사는 a/an/the로 많지 않기에 영어를 가르치는 교사가 관사에 대한 중요성을 느끼지 못하여 수업에서 자세히 언급하지 않는다고 하였다. 이는 교사 또한 관사 체계 자체에 대한 정확한 지식이 부족하기 때문이라고 말했다. 또한 박재곤(1993)의 연구에 따르면 입시에 중요하게 다룰 만한 부분만 관사를 언급한다고 답한 교사가 68%, 무관사는 아예 가르치지 않는다고 답한 교사가 30%였다. 그렇기에 학습자 또한 관사 자체를 문법에 필요한 정도이지 그 쓰임에 대해서는 중요하지 않게 생각하는 경향이 있다. 이러한 현 상황은 한국인 학습자들의 관사 습득에 있어 부정적인 영향을 끼친다.

명사구 환경 분석을 위해 Huebner's classification을 가장 많이 사용하는데, Huebner의 모델은 지시적 담화에서 의미론적 기능으로 구분된다. 명사구는 명사가 특정 지시 대상이 있는가 specific referent [+/-SR] 듣는 이가 이미 아는 지식인지 herer knowledge [+/-HK]로 나뉜

다. [+ specific referent], [+ hearer knowledge]의 의미 자질을 갖고 있는 명사구의 경우 정관사 the가 사용되는 비율이 가장 많으며, the를 사용해야 할 경우이지만 [-specific reference], [+ hearer knowledge]일 경우 정관사 the를 문법적으로 사용하는 비율이 높지 않다는 유형 분석을 내놓았다(Huebner, 1985).

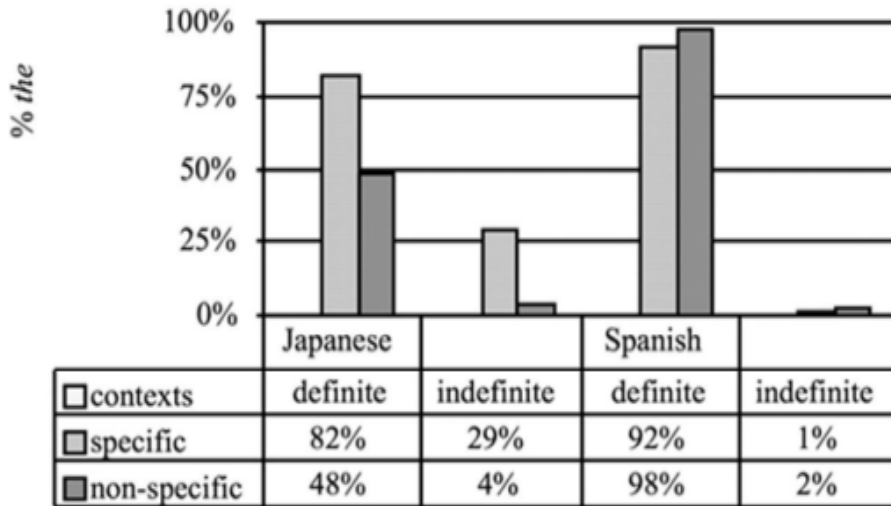
2.4 EFL 학습자들의 영어 관사 습득

Ionin, Ko와 Wexler(2004)의 연구에서 L1에 관사 체계가 없는 EFL 학습자들은 특정성(specificity)에 따라 부정관사와 정관사 사이에서 대체 오류를 보인다고 했다. 또한 무관사 환경에서 EFL 학습자들이 정관사와 부정관사를 과다 사용하는 오류를 범했다고 밝혔다. 관사 습득에 있어 가장 중요한 것은 명사가 정해진 것인지를 파악하는 것이다. 이를 확인하기 위해서 앞서 해당 명사가 출현했는지를 알아봐야 한다. 즉 관사 습득은 앞뒤 문맥을 살펴볼 것을 요구한다. Master(1997)를 비롯한 많은 연구에서 모국어에 관사가 존재하는지에 따라 영어 관사 학습에 큰 영향을 준다는 점을 보였다. 중국어, 일본어, 러시아어 등 관사 체계가 없는 언어 사용자보다 스페인어, 독일어, 프랑스어와 같이 모국어에 관사가 있는 경우 영어 관사 습득에 있어서 훨씬 어려움을 덜 겪는다는 것이다. 또한 그는 수준이 다른 학습자 20명과의 면담을 녹음하여 이들의 관사 사용을 비교하였는데 그 결과 모국어에 관사 체계가 없는 EFL 학습자들은 무관사를 가장 먼저 습득하였다. 그 다음으로 정관사 the를 습득하였다. 관사 체계가 모국어에 있는 학습자들은 정관사 the를 가장 먼저 습득하는 것으로 나타났다. 이는 모국어에 관사가 없기 때문에 무관사가 익숙하여 L1이 영어를 습득하는데 있어서 간섭을 준 것으로 보인다. 이를 통하여 모국어에 관사가 없는 한국어 화자들 또한 부정관사(indefinite article)를 가장 늦게 습득할 것이라고 추측해 볼 수 있다. Snape(2018)은 모국어에 관사 체계가 없는 L2 학습자들은 영어 관사를 학습할 때 더 어려움을 겪게 되

고, 관사 문제에서 (16)과 같은 오류를 범하는 경향이 있다고 하였다.

(16) 모국어의 관사체계 없는 학습자들의 오류

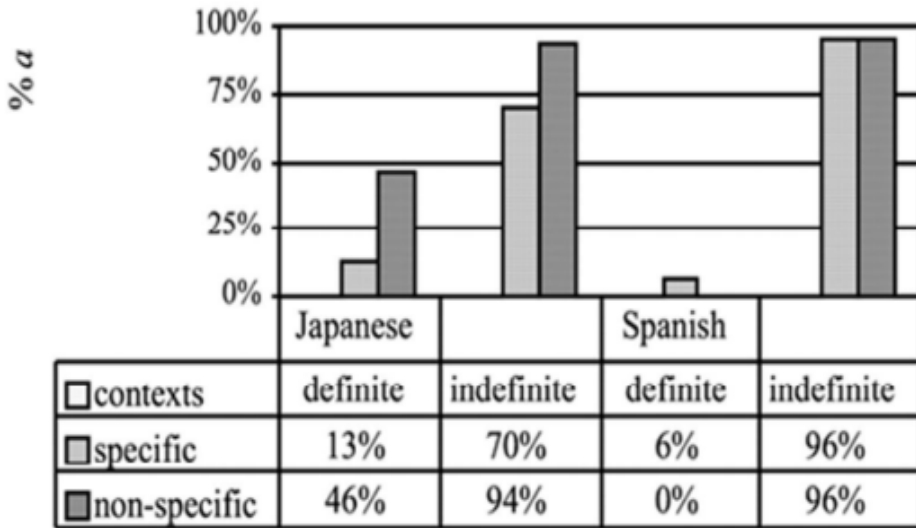
- a. 관사를 사용하여야 하는 명사구에서 관사를 사용하지 않는다.
- b. 정관사를 사용하지 않고 this나 that을, 부정관사 a가 아닌 수사 one을 사용한다.
- c. 부정관사를 사용해야 하는 경우 정관사 the를 사용한다.



(Snape et al, 2006: 135)

<그림2-1>

Definite과 Indefinite 문장에서 정관사의 쓰임 양상



(Snape et al, 2006: 135)

<그림2-2>

Definite과 Indefinite 문장에서 부정관사의 쓰임 양상

Reid 외(2006) 연구에서는 관사 습득에 있어 L1에 관사가 존재하는지에 따라 습득이 달라지는지 살펴보기 위하여 일본인 14명과 스페인어 화자 9명을 대상으로 실험을 실시하였다. 그림<2-1,2>와 같이 일본인 학습자는 [-definite, +specific] 환경에서 정관사 the를 사용하는 것을 볼 수 있고 [+definite, -specific] 환경일 때, 부정관사 a/an을 많이 사용하는 양상을 보인다. 즉 정관사 the와 부정관사 a의 무분별한 사용이 일본인들에게서 많이 나타났다. 이에 반해 스페인어 화자들에게서는 이러한 현상이 보이지 않았다. Mizuno(1986)는 일본인들은 평소에 영어 객관식 시험을 볼 때 자신들이 관사를 쓰는 것을 잊어버린다는 것을 알기에 정관사나 부정관사를 과다사용하는 경향이 있다고 말했다. 하지만 영작문을 하는 경우 다양한 부분들을 고려해야 하기 때문에 관사를 사용하지 않는 경향이 있다고 했다. 또한 이연정, 장동식(2010)은 국내 중소도시의 고등학교 1학년과 3학년 여학생 30명을 대상으로 관사의 사용 능력과 어떤

오류를 가장 많이 범하는지 살펴보았다. 상위50% 하위50%로 분류해서 시험 전, 시험 후 평가를 실시하였고 영어로 글을 써보는 작문 시험 또한 시행하였다. 총 5주 동안 시험을 실시하였으며 평가는 관사 (a, the, zero)에 대한 내용으로 총 20 문항이었다. 시험에 앞서 관사문제라는 설명을 해 주었고 객관식과 선택형 각각 10문제로 문항을 만들었다. 시험집단에게 명사구가 밑줄 쳐진 활동지를 나누어 주고 관사에 대한 명시적 설명을 실시하였다. 시험 결과 부정관사가 가장 정답률이 높았으며 다음은 정관사였다. 무관사의 경우 학습 전과 같이 다른 경우와 비교하여 상대적으로 매우 낮은 점수를 나타냈다.

한학성(1994)은 영문법 강좌를 수강한 대학교 2학년 학생들을 대상으로 빈칸에 알맞은 관사와 단/복수를 표시하는 문제를 주었다. 이 중 27%에 달하는 30문항이 관사와 관련된 문제였다. 연구결과 가장 영어 수준이 상위인 학생들은 관사 문제 오답율이 15~20% 였다. 그리고 46명의 학생이 60점대였는데 이는 영어에 관심이 많은 학생 또한 관사 문제는 절반밖에 맞지 못한다는 것을 시사한다. 게다가 대상을 영어실력이 더 낮은 다른 학과 학생들로 삼았거나 관사를 기입하라는 지시사항이 없었다면 더 낮은 평균 점수가 나왔을 것으로 보인다. 박기화(1994)의 연구에서는 한국인 영어 관사 오류를 살펴본 결과 중학교 3학년의 경우 50~60% 오류를 보였고 고등학교 1학년은 30~40%의 오류를 보였다. 다시 말해 학년이 높아질수록 낮은 오류를 범하였다. 김학엽(1991)의 연구에서는 대학생 을 대상으로 영어 수준을 4등급으로 나누었는데 영어실력이 낮은 학생들의 오답율은 약 70%정도로 나타났으나 가장 높은 영어 수준을 가진 학생들은 10%로 낮은 오답율을 범하는 것으로 조사되었다.

위의 선행연구들을 고려하여 한국인 고등학생들의 영어 관사습득 정도를 예측해 보면 우선 관사의 개념이 분명하지 않아 관사 대신 지시사나 수사를 사용하거나 부정관사대신 정관사를 오남용 하거나 또는 정관사 자리에 부정관사를 무분별하게 사용하는 오류를 범할 것으로 예측된다.

관사 습득은 학습 수준과 유의미한 상관관계가 있을 것으로 보인다. 또한 박기화(1994)의 연구처럼 학년은 영어학습기간과도 연관이 있기 때문에 영어학습을 오래 한 학생일수록 관사 정답률이 높을 것이고 영어학습기간이 짧을수록 오류를 더 많이 범할 것으로 예상된다. 김학엽(1991)의 연구에 따르면 영어 성적에 따라 높은 등급 학생들이 더 적은 오류를 범하는 결과가 나왔는데 이는 영어성적(등급)과 관사 습득이 서로 유의미하게 연관되어 있음을 시사한다.

3. 연구설계 및 결과

3.1 연구 대상

본 연구는 한국인 고등학생 영어학습자들이 정관사와 부정관사를 올바르게 습득하는지 살펴보는 데 목적이 있다. 이 연구의 체보자로는 수능을 목적으로 영어학습을 하고 있는 고등학교 3학년 학생들이다. 2021년 9월 광주외국어고등학교 3학년 학생 총 14명이 실험에 참여하였는데 그 중 남학생 4명 여학생 10명이었다. 실험에 앞서 간단한 설문조사를 실시하였고 설문조사에 따르면 참여자 모두 영어권 나라에 3개월이상 어학연수 등의 목적으로 영어권 국가의 3개월이상 거주해본 경험이 있었다. 영어 학습 방식은 대부분의 경우 학교 교과과정의 영어수업과 사설학원 수업 위주로 영어를 학습한 상태였다. 학생들의 문법 수준과 영어 독해 능력을 파악하기 위해 실험 참여자들의 2021년 9월 전국연합학력평가결과를 참고하였다. 그 결과 3등급 2명, 4등급 2명, 5등급 8명, 7등급 1명, 8등급 1명으로 5등급이 가장 많이 차지했다. 설문조사를 통해 학생들의 영어 관심도와 영어 학습기간 또한 조사하였다. 영어관심도는 상, 중, 하로 나누어 조사하였는데 학생들의 6명이 중, 4명이 하, 3명이 상이라고 답했다. 또한 10명의 실험 참여자들이 5년 이상의 영어를 학습했다고 답했으며 4명의 학생들은 3년 이하라고 답하였다. 14명 중 6명은 1일 영어 학습시간은 2시간이라고 답했으며 3명이 3시간, 5명이 1시간 이하라고 답하였다. 실험 참여자들의 문법에 대한 지식은 높지 않은 수준이었으나 원어민과의 회화 수업과 미국 어학연수로 인해 외국인과의 의사소통이 어느정도 가능한 수준이었다. 하지만 지금까지 받은 영어 수업에서 관사를 자세하게 다루고 있지 않아 영어 관사에 대한 관심을 크게 기울이지 않았기에 관사 사용에 대한 중요성을 잘 인지하지 못한 상태였다.

<표 3-1>

학생 별 성적(등급)과, 성별, 영어 관심도, 영어학습기간

	등급	성별	영어 관심도	영어학습기간
학생A	4등급	여	중상	5년이상
학생B	5등급	여	하	1~3년
학생C	5등급	여	중	5년이상
학생D	3등급	여	상	5년이상
학생E	3등급	남	중	5년이상
학생F	5등급	남	중	3년
학생G	5등급	남	하	5년이상
학생H	4등급	여	중상	5년이상
학생I	5등급	남	중	5년이상
학생J	5등급	여	중	5년이상
학생K	5등급	여	하	5년이상
학생L	5등급	여	중	5년이상
학생M	7등급	여	하	1년~3년
학생N	8등급	여	하	1~3년

3.2 연구 절차

실험은 질문지를 사용하였다. 질문은 cloze test(관사 빈칸 채우기 실험)와 객관식 문항을 섞어 출제하였다. Celce-Murcia 와 Larsen-Freeman(1983)의 연구에서 cloze test방식은 학생들이 정관사, 부정관사에 대해 얼마나 알고 있는지 확인할 수 있는 가장 좋은 방법이라고 했다. 더 나아가 관사 채우는 활동을 통해 문맥에 알맞게 관사를 넣는지 확인할 수 있다. 관사는 문맥 안에서 학습되어야 함으로 관사의 학습 수준을 평가하는 가장 적합한 방식이라 할 수 있다. 본 실험 문항은 Oxford와 Cambridge 출판사의 교재 *Grammar in Use*와 *Oxford English Grammar*에 나온 관사 관련 50 문제로 구성하였으며 이 외에 의문사 관련 5 문제, 수동태 관련 4문제, 시제 관련 7문제를 섞어 총 66 문제로 구성하였다. 학생들이 관사 문제만 풀 경우 정확한 실력을 측정하

기가 어렵기 때문에 수동태와 시제, 의문사 관련 문항들을 섞어서 문항을 구성하였다. 그리고 실험 참여자들이 단어의 의미를 몰라서 문제를 풀지 못하는 경우가 없도록 모르는 단어는 물어볼 수 있게 했으며 중학생도 이해할 수 있는 쉬운 단어 위주로 문항을 구성하였다. 관사 문항은 부정관사와 정관사를 쓰게 하는 방식이었고 무관사 문항은 실험 문항에 포함시키지 않았다. 부정관사와 정관사 각각 문항 개수는 부정관사 30문항 정관사가 문항은 총 20문항이었으며 한 문장에 2개 이상의 관사가 있는 문항의 경우에는 각각 처리하여 배점을 내었다. 실험은 20분 동안 진행되었고 어법 문제로 관사, 태, 시제, 의문사 문제를 섞어 제출하였음을 시험보기 전 실험참여자들에게 설명했다. 그리고 학생들이 어떤 관사 오류를 겪는지, 각 용법 별 차이가 있는지를 알아보기 위해 정관사, 부정관사를 세분화하여 살펴보았다. 정관사의 경우 4가지로 나누어 분석하였다. 첫 번째 항목으로는 재지칭 하거나 명확하게 특정 지을 수 있는 것, 두 번째 항목으로는 서수와 최상급 표현, 세 번째 항목으로는 절과 전치사가 명사 뒤에 붙어서 한정된 의미를 만드는 경우, 네 번째 항목으로는 특정 지역, 방향, 천체, 고유명사인 경우로 분류하였다. 부정관사는 첫 번째 항목은 처음 나오는 단수 명사로서 한정되지 않은 일반적 개념을 설명하는 경우, 두 번째 항목은 종교, 종목, 국적, 직업과 같이 사람이나 사물의 그룹의 일원 또는 한 부분을 의미하거나 예시로서 쓰이는 경우, 세 번째 항목은 기수 one의 의미로 사용되거나 수량을 표시할 때로 3가지 항목으로 분류하여 학생들의 부정관사 습득양상을 살펴보았다. 정관사의 경우 총 20문항 중 9문항은 앞에 언급이 되어 명확하게 특정할 수 있는 명사일 때 쓰이는 정관사의 사용을 묻는 문항이었다. (17)문항의 the jacket, the skirt, the song은 앞에 명사구가 언급되어 명확하게 어떤 것임을 특정 지을 수 있는 정관사의 사용이다.

(17) a. I bought a jacket and a skirt. The jacket was cheap, but the skirt was expensive.

b. We studied a new song yesterday. Let's sing the song.

(18) a. Who is the best player on your team?

b. No, it is at the end of this street.

(19) a. Tom gave me the pen on the table.

b. Such organizations tend to meet once a week in one of the hotel that the town leads.

(18)과 같이 서수, 최상급을 나타내는 정관사의 사용을 묻는 문항으로 총 3문제를 제출하였으며(19)와 같이 절 및 전치사 구의 수식을 받는 명사 앞의 정관사를 묻는 문항 또한 총 3문항으로 구성하였다.

(20) a. Look outside. The sky is getting very dark.

b. Do you mean you went to northern France, not to the south?

(20) 문장의 the sky, the south와 같이 천체, 방향 또는 특정지역에서의 정관사의 사용을 묻는 문항은 총 5문항으로 제출하였다. 다음으로 부정관사를 용법별로 문장들을 분류하였다. (21)문장의 a hat, a jacket과 같이 부정관사의 경우 단수 명사가 특정 대상이 아닌 정해지지 않는 일반적 의미를 묻는 항목이 총 17문항으로 가장 많았다.

(21) a. Tom never wears a hat.

b. I bought a jacket.

- (22) a. Many people in a town belong to a club or two.
 b. I want a cup of coffee

(22) 문장과 같이 one의 의미로서 단일 개체로 사용되는 경우나 물질명사의 수량표시로서 부정관사의 사용을 묻는 문항은 총 7문항이었다.

- (23) a. Her husband is an art teacher.
 b. Stella is an interesting person.

(23) 문장들처럼 예시를 들거나 하나의 속성을 가진 그룹의 일부분인 경우를 묻는 문항은 6문항이었다

3.3 연구 결과

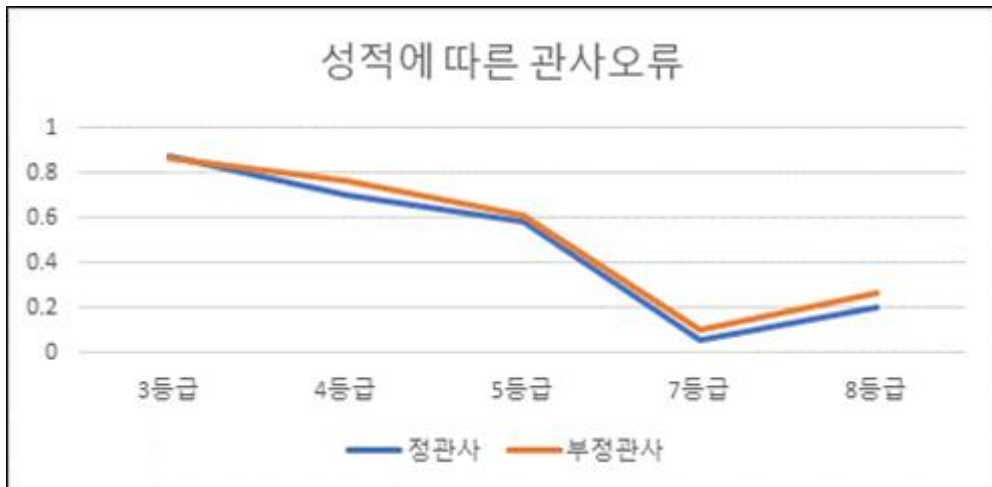
위에서 기술한 바와 같이 영어의 관사와 관련된 용법을 부정관사 3가지, 정관사 4가지로 분류한 후 고등학교 학생들을 대상으로 관사 용법에 관한 오류를 살펴보기 위한 실험을 실시하였다. 학생들이 제출한 답을 정답과 오답으로 분류하여 R프로그램의 혼합효과모형(mixed effect model)을 활용해 로지스틱 회귀모형(logistic regression model)을 적용하여 분석하였다. 통계분석을 통해 정관사와 부정관사의 학습에 영어 성적, 영어에 대한 관심도, 학습기간들이 직접적인 영향을 주는지 확인하고자 하였다. 또한 고등학교 학생들이 다양한 관사의 용법 중 어떤 부분을 더 어려워하는지도 알아보하고자 하였다. 우선 성적에 따른 관사의 학습도를 분석하였다.

3.3.1 전체결과

이 절에서는 모든 정답률을 성적, 관심도, 학습 기간 및 관사의 종류를 고정변수로 삽입하여 분석한 결과를 제시한다.

<표 3-2>
성적과 관사와의 정답률 분석 결과

고정효과	Estimate	Std. error	z value	Pr(> z)
간접	5.06944	0.993	5.105	3.31E-07
성적(등급)	-0.95262	0.19062	-4.997	5.81E-07
관사종류:부정관사	-0.07575	0.94024	-0.081	0.936
성적&관사종류	0.06376	0.17574	0.363	0.717



<그림3-1>

성적에 따른 관사 오류 분석

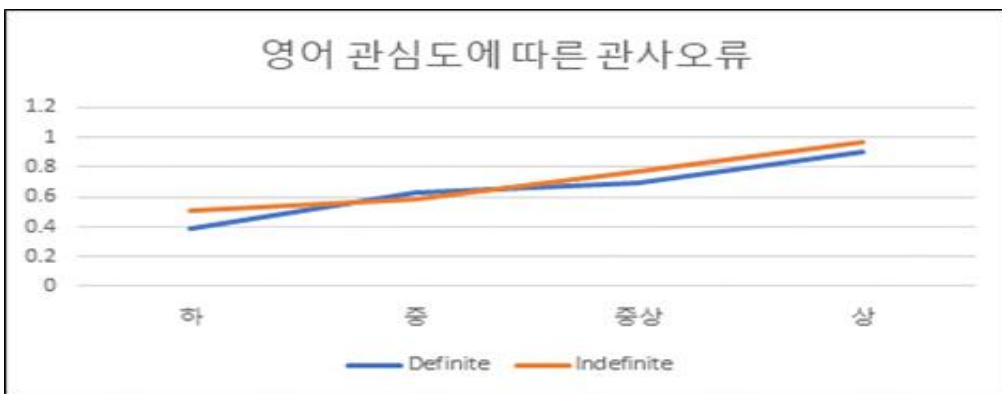
<표3-2>에서 보이는 바와 같이 관사의 정답률은 성적에 따라 유의미한 차이를 보였다($p < .05$). 예상한 바와 같이 등급이 높은 학생들의 정답률이 높게 나타났으며 7등급 학생들에 비해 8등급 학생들의 정답률이 다

소 높게 나타났으나 이는 7등급에 해당하는 학생이 2명이고 8등급에 해당하는 학생이 1명으로 매우 적은 표본으로 인해 나타난 현상으로 해석된다. 그러나 관사의 종류에 따른 정답률의 차이는 나타나지 않았다 ($p>.05$). <그림3-1>이 보이는 바와 같이 정관사의 정답률과 부정관사의 정답률이 성적(등급)에 따라 매우 유사한 패턴을 보인다. 그리고 두 독립변수인 성적과 관사의 종류는 유의미한 상호작용을 보이지 않았다. 이는 성적에 따른 정답률의 차이가 관사의 종류에 따라 영향을 받지 않았음을 의미한다. 다음으로는 영어에 대한 관심도가 관사학습에 미치는 영향을 살펴본다.

<표3-3>

관심도와 관사의 정답률 분석 결과

고정효과	Estimate	Std. error	z value	Pr(> z)
간접	-1.5878	0.7595	-2.091	0.03657
관심도	0.7699	0.256	3.008	0.00263
관사종류:부정관사	0.7383	0.5317	1.389	0.16493
관심도&부정관사	-0.2009	0.1611	-1.247	0.21243



<그림 3-2>

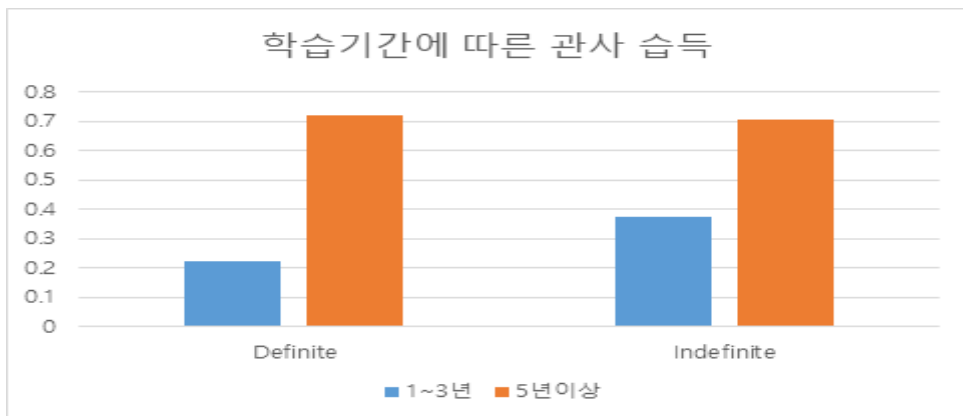
영어 관심도에 따른 관사 오류 분석

역시 <표3-3>에서 보이는 바와 같이 영어 관심도를 상, 중상, 중, 하
 총 4단계로 나누어 학생들의 영어 관심도가 관사습득에 어떤 영향을 미
 치는지 살펴보았다. 결과적으로 관사의 정답률은 학생들의 영어 흥미도
 가 높을수록 높게 나타나는 것으로 밝혀졌다($p < .05$). 영어에 대한 관심도
 가 높은 학생일수록 정답률이 높았고 영어에 대한 관심도가 낮은 학생은
 낮은 정답률을 보였다. <그림3-2>에서 볼 수 있듯이 정관사의 정답률과
 부정관사의 정답률이 관심도에 따라 큰 차이를 보이지 않았다($p > .05$). 또
 한 관사의 종류와 영어 흥미도 두 독립변수들은 유의미한 상호작용을 보
 이지 않았다. 이는 영어 관심도에 따른 정답률의 차이가 관사의 종류에
 따라 영향을 받지 않았음을 의미한다. 마지막으로 영어 학습기간이 관사
 의 학습에 어떤 영향을 미치는지 살펴보았다.

<표3-4>

학습 기간과 관사의 정답률 분석결과

고정효과	Estimate	Std. error	z value	Pr(> z)
간접	-3.1567	1.075	-2.937	0.003319
학습기간	1.9683	0.5607	3.511	0.000447
관사종류:부정관사	1.463	0.7227	2.024	0.042944
학습기간&부정관사	-0.6808	0.3511	-1.939	0.052483



<그림3-3>

영어 학습기간에 따른 관사 정답률 분석

역시 <표3-4>에서 보이는 바와 같이 관사의 학습은 영어의 학습 기간에 따라 달라지는 것을 확인하였다($p < .05$). <그림3-3>에서 보이는 바와 같이 5년이상 영어를 학습했다고 답한 학생들의 정답률은 0.7이상으로 나타났으나 영어학습기간이 1년에서 3년 이하라고 답한 학생들의 정답률은 상대적으로 낮게 나타났다. 관사의 종류에 따른 정답률의 차이는 학습기간에서 특히 1~3년동안 영어학습을 했던 학생들에게서 유의미한 차이를 보였다. 1~3년 학습한 학생들은 부정관사의 정답률이 더 높게 나왔으며 정관사가 더 낮게 나와있는 것으로 보아 정관사가 영어 관사 습득에 있어 부정관사보다 뒤늦게 학습됨을 알 수 있다. 그리고 이를 반영하듯이 두 독립변수인 학습 기간과 관사의 종류가 보인 상호작용은 거의 유의미한 수준이었다($p = 0.052$).

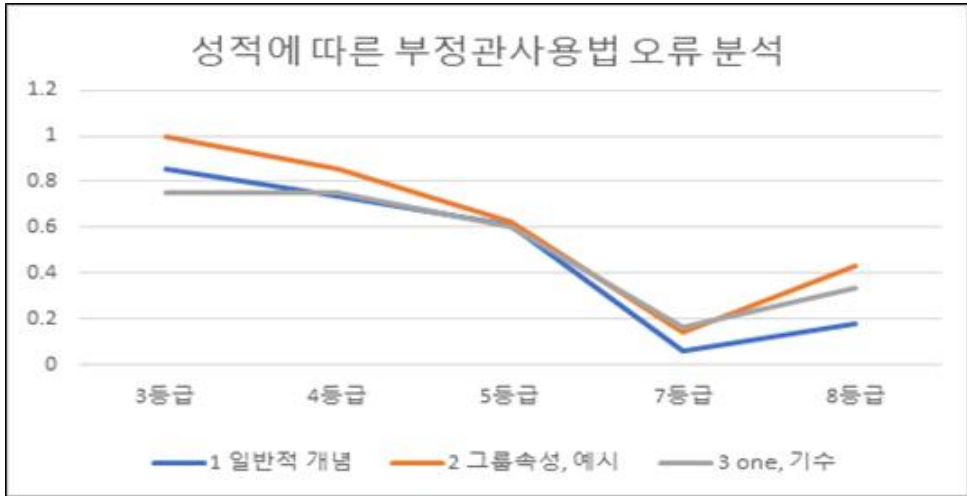
3.3.2 관사별 분석

이 절에서는 정답률을 정관사와 부정관사로 나누어 각 관사의 용법이 정답률에 어떠한 영향을 미쳤는지 살펴보고자 한다. 부정관사와 정관사를 나눠 각 용법별로 분류한 뒤 영어 성적, 영어 관심도, 영어 학습기간과의 관계를 알아보았다.

<표3-5>

성적과 부정관사의 용법에 따른 정답률 분석

고정효과	Estimate	Std. Error	z value	Pr(> z)
(간접)	6.4509	1.625	3.97	7.19E-05
성적	-1.1992	0.3046	-3.937	8.27E-05
용법	-0.7466	0.7297	-1.023	0.306
성적:용법	0.1643	0.1332	1.234	0.217



<그림3-4>

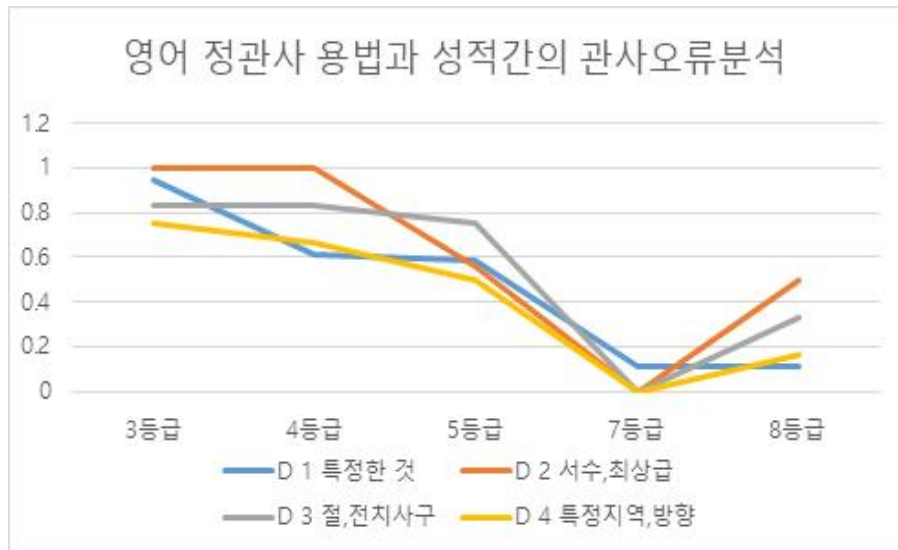
성적에 따른 부정관사 용법 오류 분석

부정관사의 용법은 1. 일반적 개념, 2. 그룹속성 및 예시, 3. One, 기수로 나누어 분류했다. 부정관사와 각 용법 간의 정답률을 분석한 결과 부정관사의 용법이 그룹 속성 및 예시에 해당하는 문항의 정답률이 가장 높았으나 용법에 따른 정답률의 차이는 유의미하지 않았다($p>.05$). 전체 결과에서 확인된 바와 같이 성적이 높은 학생들은 세 용법에서 모두 높은 정답률을 보였으나 낮은 성적(등급)의 학생들은 용법을 구분하지 않고 낮은 정답률을 보였다. <그림3-4>에서 보이는 바와 같이 부정관사의 각 용법 별 정답률이 서로 크게 다르지 않다. 그리고 두 독립변수인 성적과 관사의 용법은 유의미한 상호작용을 보이지 않았다($p>.05$). 이는 성적에 따른 정답률의 차이가 관사의 용법에 따라 큰 영향을 받지 않았음을 의미한다. 다음은 정관사를 용법별로 분석한 결과를 제시한다.

<표3-6>

성적과 정관사의 용법에 따른 정답률 분석

고정효과	Estimate	Std. Error	z value	Pr(> z)
간섭	5.80857	1.66176	3.495	0.000473
성적	-1.06532	0.32005	-3.329	0.000873
용법	-0.36614	0.56762	-0.645	0.518898
성적: 용법	0.05777	0.1092	0.529	0.596805



<그림3-5>

영어 정관사용법과 성적 간의 관사 오류분석

다음으로 정관사의 용법들과 성적, 학습 기간, 흥미도 간의 관계를 알아보았다. 전체결과에 따른 내용과 같이 성적에 따른 관사의 정답률은 유의미한 차이를 보였다($p < .05$). 정관사 문항에 대한 정답률 역시 등급이 높은 학생들에게서는 높게 나타났으며 등급이 낮은 학생들에게서는 낮게

나타났다. 정관사 용법은 특정된 것이나 한번 언급된 명사 앞의 정관사, 서수와 최상급에서의 정관사, 절 및 전치사구의 수식을 받는 명사 앞의 정관사, 특정 지역과 방향을 나타낼 때 사용하는 정관사로 분류했다. 그 결과 3등급, 4등급, 8등급 학생들은 서수와 최상급에서의 정관사 사용의 정답률이 가장 높게 나타났으며 5등급 학생들은 절 및 전치사구의 수식을 받는 명사 앞의 정관사 용법의 정답률이 가장 높게 나타났다. 그러나 절 및 전치사구의 수식을 받는 명사에 사용되는 문항의 경우 3문제 뿐임으로 적은 표본으로 인해 나타난 현상으로 해석된다. 각각의 정관사 용법들 간의 정답률은 비슷한 패턴을 보였으며 성적과 정관사 용법 간의 두 독립변수는 서로 유의미한 상호작용을 보이지 않았다($p > .05$). 이는 성적에 따른 정답률의 차이가 정관사의 용법에 따라 영향을 받는 것은 아님을 시사한다. 마지막으로 영어에 대한 관심도가 정관사의 용법에 따른 정답률에 어떤 영향을 미치는지 살펴보고자 한다.

3.3.3 문항별 분석

이 절에서는 상대적으로 높거나 낮은 정답률을 보인 문항들을 확인하고 그 이유를 제시하겠다.

- (24) a. Mike is a student.
 b. She is a teacher.

부정관사의 용법과 관련하여 정답률은 큰 차이는 보이지 않았으나 (24) 문장에서 a student, a teacher와 같이 그룹 속성 및 예시를 나타내는 단수 명사일 때 쓰이는 부정관사 a/an의 정답률이 가장 높게 나왔다. 이는 학생들이 부정관사 학습에서 가장 처음에 익히게 되는 용법이라 학생들이 오랫동안 보아왔기 때문인 것으로 해석된다.

(25) Her husband is an art teacher.

하지만 (25)와 같은 문항에서 각각 부정관사를 선택하였으나 an을 넣어야 하는 자리에 a를 사용하는 오류를 범하기도 하였다. 이는 학생들이 관사의 의미적 요소는 알고 있으나 학생들이 영작문을 많이 안 해 보았기에 an의 사용이 익숙하지 않아 생기는 오류로 보인다. 처음 나오는 일반적인 의미의 단수 명사 앞에 쓰이는 부정관사의 오류 유형을 살펴보면 앞뒤 내용이 없이 문장 속에서 빈칸을 넣어 답하는 문항에서는 학생들이 부정관사를 과다 사용하는 모습을 볼 수 있었다. 그렇기에 문장 속에서 부정관사의 정답률은 높게 나오는 경향이 있었으나 담화문 또는 문맥 속에서는 부정관사가 쓰이는 자리에 정관사 the를 과다 사용하는 오류를 범했다. 이는 학생들이 내용을 이해하고 답해야 하는 경우 의미적으로 새로운 의미인지 앞 문장에서 언급한 내용인지를 정확히 구별하지 못하여 유사해 보이는 앞의 단어를 보고 정관사를 과다 사용했음을 의미한다.

(26) Let's watch a movie tonight.

(27) They continue their fundraising program for a worthy organization.

부정관사의 용법 중 (26)의 문장의 경우 a movie가 담화문 속에서 정해지지 않은 영화로써 부정관사를 사용해야 하지만 학생들은 문맥을 읽지 않고 정관사 the나 또는 다른 지시사로 대체하는 오류를 범하였다. 대부분의 학생들은 앞 뒤 내용을 살피지 않고 영어회화 시간이나 영어책 속의 담화문에서 the movie로 사용되는 것을 많이 보아왔기에 익숙한 명사구인 the movie를 선택했다고 답했다. 이를 볼 때 학생들은 관사 사용에 있어서 앞뒤 맥락에 따라 해당 명사가 새로운 정보인지 옛 정보인지를 따져 보고 관사를 선택하는 것이 아니라 많이 들어보고

익숙한 것을 선택한다는 것을 알 수 있다. 또한 류성렬(1995)의 연구와 같이 참여자들은 관사의 개념은 배웠으나 의미적으로 전달하는데 크게 어려움이 없기에 중요하게 여기지 않게 된다고 답하였다. (27)의 경우 문맥 속에서 관사를 올바르게 사용하는지를 살펴보는 문제였다. 유사 명사구인 a social organization이 (27)문장 위에 등장함에 따라 학생들은 동일한 조직을 의미하는 것으로 생각하여 정관사 the를 과다 사용하는 오류를 범했다. 하지만 내용상으로 살펴보면 전혀 다른 단체이며 문장이 가리키는 they가 a social organization의 회원들임을 알 수 있다. 이를 볼 때 영어 학습자들이 담화문이나 문맥 속에서 의미를 해석함에 있어 해당 명사가 알고 있는 정보인지 알지 못하는 정보인지를 생각해 볼 수 있도록 교수자 또한 교수학습방안을 고안해 볼 필요가 있다.

- (28) a. One of the clubs is likely to be a social organization, such as the Rotary.
- b. Look outside. The sky is getting very dark.
- c. Who was the first President of the United States?

정관사의 경우 (28-a)의 the Rotary와 같이 고유명사를 묻는 문제에서 정답률이 낮게 나타났다. 하지만 (28-b,c)와 같이 천체나 복수형 국가 앞에 쓰이는 정관사의 정답률은 높게 나타났다. 이는 학생들이 고유명사 앞에 쓰이는 정관사의 용법을 정확히 알지 못하지만 영어 지문 안에서 또는 담화 속에서 자연스럽게 천체 그리고 복수형 국가 이름 앞에 나오는 정관사를 자주 보아왔기 때문인 것으로 보인다. 문항 유형은 문장 속에서 빈칸을 채우는 유형과 앞뒤 문맥을 읽고 내용 속에서 알맞은 관사를 찾는 유형으로 제출하였는데 문장 속에서 빈칸을 채우는 유형의 정답률은 62.49%로 문맥 속에서 알맞은 관사를 찾는 문항의 정답률 55%에 비해 높았다. 문맥을 보고 빈칸을 채우는 유형에서 특히 정관사를 사용

해야하는 자리에 부정관사를 과다 사용 하는 오류가 많았으며 방향 또는 특정 지역이나 고유명사 앞에 쓰이는 정관사 자리에 무관사를 선택하는 오류를 보였다. 실험 이후 참여자들에게 관사에 대해 얼마나 알고 있는지 조사하였다. 학생들은 관사에 대한 설명을 학교나 학원에서 들은 적은 있다고 답했지만 제대로 관사의 의미나 용법에 대해 알고 있는 학생은 상대적으로 드물었다. 학생들은 명사란 단어를 수식하는 요소로서 의미에 제한을 두는 것으로 알고 있었으며 부정관사 a와 an의 쓰임은 알고 있지만 어떤 경우에 사용되는지 정확히 알지는 못하였다. 뿐만 아니라 정관사는 개념조차 모르는 학생들도 많았다. 참여 학생들은 5년 이상 영어학습을 해왔지만 관사에 대해 제대로 배워본 적이 없었으며 작문 중심의 수업이 잘 이뤄지지 않았기 때문에 글을 쓸 때 어떠한 관사를 사용해야 하는지 고민해 본 적이 없었다고 답했다. 더욱이 영작문을 하더라도 관사를 생략하거나 관사 자리를 지시사로 대체하였다고 말했다. 조사 결과 학교 수업시간에 관사의 개념을 배웠는지의 여부보다 독해를 할 때 문장을 세부적으로 하나하나 분석하며 학습을 한 학생들의 정답률이 높다는 결과를 도출할 수 있었다. 또한 단어를 외울 때 관사를 넣어 an apple, a cup과 같이 관사와 단어를 연결해서 함께 외운 학생들이 정답률이 높다는 결론이 도출되었다.

4. 결론 및 제언

본 논문에서는 한국어 고등학생 영어 학습자들이 범하는 정관사와 부정관사의 오류들을 살펴보고 정답률에 영향을 주는 변인들을 살펴보았다. 이는 한국인 화자들의 올바른 관사 사용을 위한 적절한 기준을 제시하고 나아가 영어 관사 습득을 위한 효과적인 교수 학습법 개발과 관사 학습에 대한 중요성을 제고하는데 있다. cloze test를 통해 성적(grade), 영어 관심도(interest), 영어학습 기간(length)이 정관사, 부정관사의 정답률에 직접적인 영향을 주는지 확인하고자 하였다. 영어 성적과 관심도, 학습 기간의 각각의 독립 변인들은 모두 관사 습득에 영향을 미친 것으로 나타났다. 영어 성적이 높은 학생들의 관사 정답률은 높게 나타났으나 관사 종류에 따른 정답률의 차이는 나타나지 않았다. 이는 성적에 따른 정답률의 차이가 관사의 종류에는 영향을 받지 않았음을 의미한다. 다음으로 영어에 대한 관심도는 관사 학습에 영향을 미치는 것으로 밝혀졌다. 관사의 정답률은 영어 흥미도가 높은 학생일수록 높게 나타났다. 하지만 영어 흥미도에 따른 정답률의 차이는 관사의 종류와는 유의미한 상호작용을 보이지 않았다. 마지막으로 영어 학습 기간이 5년 이상 된 학생들은 관사의 정답률이 높게 나타났으나 학습 기간이 1년에서 3년 이하의 학생들의 정답률은 상대적으로 낮게 나타났다. Master(1987)의 연구에 따르면 모국어의 관사 체계가 없는 중국, 일본, 러시아 학습자들은 무관사, 정관사, 부정관사 순으로 관사를 습득한다고 했다. 본 연구의 참여자들의 실험결과 부정관사와 정관사의 관사의 종류는 정답률에 큰 차이는 없었다. 그러나 학습 기간이 짧은 3년 이하의 영어 학습자들에게서 부정관사의 정답률이 정관사보다 높게 나왔다. 이는 한국인 영어 학습자들이 영어 관사를 접할 때 부정관사를 정규과정에서 먼저 학습하기 때문인 것으로 보인다. 특히 I am a boy와 같이 그룹 속성을 나타내는 부정 관사의 정답률이 가장 높았는데 이는 학생들이 영어 학습에서 가장 기초적이고 먼저 익히는 용법이기 때문인 것으로 해석된다. 또한 부정관사와 정관사를 각 용법별

로 분류한 뒤 성적, 관심도, 학습 기간과의 관계를 알아보았다. 부정관사의 용법은 일반적 개념, 그룹 속성 및 예시, One의 의미로 나누어 분류하였다. 부정관사와 각 용법 간의 정답률을 분석한 결과 그룹 속성 및 예시에 해당하는 문항의 정답률이 가장 높긴 했으나 용법별 정답률의 차이는 보이지 않았다. 정관사 용법은 특정된 것이나 한번 언급된 경우, 서수와 최상급 표현, 절 및 전치사구의 수식을 받는 명사인 경우, 특정 지역과 방향을 나타낼 때 사용하는 경우로 분류하였다. 그 결과 3등급, 4등급, 8등급 학생들은 서수와 최상급에서의 정관사 사용의 정답률이 가장 높게 나타났다. 그리고 성적에 따른 정답률은 정관사의 용법에 따라 차이는 보이지 않았다. 학생들은 정관사의 정확한 의미적 용법은 잘 모르고 있었다. 하지만 영어책이나 담화 속에서 자주 보았던 the best, the first와 같은 최상급 표현이나 서수 앞에서 쓰이는 정관사 문항의 정답률은 높았다. 이러한 용법은 학습자들이 영어책이나 담화 속에서 정관사와 함께 쓰이는 표현이기에 반복 노출이 되어 자연스럽게 습득한 것으로 나타났다.

반면 정답률이 가장 낮은 부정관사의 용법은 일반적인 개념을 묻는 경우였다. 실험 참여자들은 위에 비슷해 보이는 단어가 있거나 담화 속에서 정관사와 함께 나왔던 것을 본 적이 있는 경우 익숙한 정관사를 선택했다고 답했다. 가장 낮은 정답률의 문항은 the Rotary, the south와 같이 방향이나 고유명사 앞에 붙는 정관사 용법이었다. 이는 참여자들이 the Rotary가 특정 고유명사임을 알지 못하고 새로운 명사의 등장인 것으로 생각하여 부정관사라고 답한 것으로 보인다. The south는 방향을 나타내는 정관사의 용법을 알지 못하여 오류를 범한 것으로 보인다. 이러한 연구결과는 한국어 화자들의 영어 관사 학습에 대한 중요성을 제고하고 효과적인 관사 교수 학습법 개발이 필요하다는 것을 시사한다.

본 연구에서는 부정관사와 정관사 용법을 중심으로 살펴보았으나 무관사에 대해선 다루지 않았다. 한국인 화자들이 어떻게 무관사를 습득하게 되는지에 관한 연구와 이에 따른 관사 학습 지도에 관한 연구 또한 필요해 보인다. 만약 무관사 문항을 추가하여 문제를 낸다면

참여자들은 더 많은 오류를 범할 것으로 추측된다. Ionin, Ko와 Wexler(2004)의 연구에서 보다시피 L1에 관사체계가 없는 EFL학습자들은 L1의 간섭으로 인해 무관사를 과다 사용한다는 결론이 나왔기 때문이다. 또한 영어 실력이 더 낮은 학생들이 참여하거나 관사를 써넣는 지시사항이 없었다면 더 낮은 정답률이 나왔을 것으로 보인다. 따라서 다양한 방법과 다양한 수준의 학생들을 대상으로 관사 학습에 관한 실험 연구가 추가적으로 이뤄져야 할 것이다. 이 연구에서 언급한 부정관사와 정관사의 변인 외에도 관사는 환경과 요인에 따라 광범위하게 사용될 수 있기에 세부적으로 다양한 요인들이 관사 습득에 영향을 미칠 것으로 생각된다.

영어는 단순히 언어를 학습하는 것을 넘어 영어권 사람들의 문화, 사회적 이해를 필요로 한다. 특히 관사는 영어 교육을 할 때 중요하게 다루지 않고 있지만 한국인 화자들이 가장 어려워하고 관사가 갖는 의미나 사용에 있어 많은 오류를 범하는 문법체계이다. 그렇기에 올바른 의미 전달과 의사소통 중심의 교육을 하기 위해서 교사들은 정확한 관사의 문법적 지식을 습득하고 가르칠 수 있어야 한다. 가장 중요한 것은 교사와 학생 모두 영어 관사 학습의 필요성을 알고 영어 관사 습득을 위한 교수 연구가 이뤄져야 한다는 점이다. 안타까운 점은 아직까지 많은 학교에서 교사들이 관사의 중요성을 크게 인식하지 못한 채 입시에 나오는 부분들만 골라 관사를 언급하고 있다는 것이다. 하지만 관사는 다양한 상황과 맥락에 따라 쓰이기에 한국인 화자들은 이런 부분을 잘 포착하지 못하고 어려움을 겪을 수밖에 없다. 이러한 한계를 극복하고 좀 더 효율적인 관사 학습을 위해서 명사가 다양한 상황에서 변화되는 부분들을 EFL학습자들에게 잘 교육할 필요가 있겠다. 따라서 교사는 담화 속에서 관사 사용에 따른 의미가 어떻게 변화하는지를 비교하여 설명해주어야 할 것이다. 뿐만 아니라 영어 자유 글쓰기를 통해 학생들이 자주 범하는 오류를 살펴보고 직접적인 피드백을 줄 필요가 있다. 이는 관사 교육의 이유를 제고하고 관사 습득에 많은 도움을 줄 수 있을 것이다.

참고문헌

- 강행구. (2001). *영어관사의 체계와 습득의 실제*. 경진문화사.
- 권명애. (2003). 교과서에 나타난 영어 관사 이해 및 활용 실태에 관한 연구. 연세대학교 석사논문.
- 김성현. (2018). *한국인 EFL 학습자의 부정관사 사용*. 언어와 언어학. 79. 77-96.
- 김학엽. (1991). 한국화자의 영어 관사 사용의 오류에 관한 연구. 한양대학교 박사논문.
- 유성렬. (1995). *영어학습자를 위한 관사의 효과적인 교수방법*. 중원인문논총. 14. 77-90.
- 박기성. (2000). *영어와 한국어의 총칭성에 관한 대조 분석*. 인문논총. 55. 271-302.
- 박기화. (1994). 외국어로서의 영어 관사 기능의 습득에 관한 연구. 서울대학교 박사논문.
- 박동열. (2006). *프랑스어 정관사, 부정관사에 대한 이해분석- 대학생 학습자의 오류분석*. 프랑스어문교육. 22. 13-41.
- 박재곤. (1993). 한국고등학생들의 영어 관사 사용상의 오류에 관한 연구. 부산대학교 석사논문.
- 백선주. (1982). 관사 용법에 관한 연구. 이화여자대학교 석사논문.
- 이소영. (2004). 한국 고등학생들의 영어 관사 사용에 관한 연구. 건국대학교 석사논문.
- 이송이, 김남국. (2017). *한국 대학생의 명사 가산성 인식연구*. 언어학연구. 42. 25-47.
- 이연정, 장동식. (2010) *문법의식 향상을 통한 고등학생들의 효과적인 관사 학습*. 영어영문학연구. 36. 267-287.
- 전영철. (1997). *한국어 총칭문의 유형*. 언어학. 21. 289-303.
- 정희자. (1999). *담화와 문법*. 한신 문화사.

- 한학성. (1995). *영어 관사의 문법: 국내 관사 교육의 문제점 및 그 개선을 위한 관사 교육 기본 모형의 모색*. 언어연구. 13. 109-146.
- Deborah L. Butler. (2002). *Individualizing Instruction in Self-Regulated Learning*. Theory Into Practice. 41. 81-92.
- Thorn Huebner. (1985). *System and variability in interlanguage syntax*. Language Learning. 35. 141-163.
- Tania Ionin, Heejeong Ko, and Kenneth Wexler. (2004). *Article Semantics in L2 Acquisition: The Role of Specificity*. Language Acquisition. 12. 3-69.
- Master, Peter Antony. (1987). *Cross-linguistic Interlanguage Analysis of the Acquisition of the English Article System*. UCLA.
- Peter Master. (1997). *The English Article System: Acquisition, Function, And Pedagogy*. Department of Linguistics and Language Development San Jose State University.
- Peter Master. (2005). *The Impact of Information Structure on ESL/EFL Learners' Accurate Use of Articles*, San Jose State University,
- Michael Vince. (2008). *Macmillan English Grammar in Context*. Macmillan.
- Mizuno, Harumitsu. (1986). *Interlanguage analysis of article errors in English among Japanese adult learners in acquisition-poor environment*. Doctoral Dissertation. Columbia University.
- Marianne Celce-Murcia and Diane Larsen-Freeman. (1983). *The Grammar Book: An ESL/EFL Teacher's Course*. Newbury House.
- Richard E. Nisbett. (2003). *The geography of thought*. Free Press.
- Randolph Quirk, Sidney Greenbaum, Geoffrey Leech, and Jan Svartvik.

(1985). *A Comprehensive Grammar of the English Language*. Longman.

Reid. J. P. Battaglia, M. Schuldt, E. Narita, M. Mochizuki and N. Snape.
(2006). *The article choice of learners of English as a second language*. Unpublished term paper, University of Essex, UK.

Randal L. Whitman. (1974). *Teaching the article in English*. TESOL Quarterly. 8. 253-262.

Tatiana Zdorenko and Johanne Paradis. (2008). The acquisition of articles in child second language English. University of Alberta.

부록 1

<연구 참여자 사전 조사>

1. 성별:

2. 영어 학습 시기는 얼마나 됐나요?
 ① 1년 이하 ② 1년이상~3년 ③ 5년 이상

4. 영어 관심도는 어떻게 되나요?
 ① 하 ② 중 ③ 중상 ④ 상

5. 하루에 영어를 위해 투자하는 시간은 얼마나 되나요?
 ① 1시간이하 ② 2시간 ③ 3~4시간 ④ 5시간

6. 영어 9월 학력평가 성적(등급)은 어떻게 되나요?

7. 영어 관사에 대해 배워본 적이 있나요?
 ① 배워본 적이 있다. ② 배워본 적이 없다.

8. 7번 문항에서 있다고 답했다면 관사가 무엇이라고 배웠는지 적어보세
 요.

9. 영어 관사는 영어에 있어 중요하다고 생각하나요? 그렇게 생각한 이유
 는 무엇인가요?

부록 2

<실험 문항>

1. I want to ask you ____ question. Is there ____ bank near here?"
"No, it is at ____ end of this street."
2. Tom never wears ____ hat.
3. There's __ woman at the bus stop.
4. Look outside. ____ sky is getting very dark.
5. ____ did you go last vacation? I went to Hawaii with my sister.
6. I _____ in Korea in 1992. 나는 2000년도에 한국에서 태어났다
7. We enjoyed our trip. ____ hotel was very nice.
8. John and Lisa have two children, __ boy and __ girl. ____ boy is five years old, and ____girl is three. John works in ____ grocery store. Lisa doesn't have __ job.
9. Mike is ____ student. When he graduated school, he wants to become ____ doctor. He lives in ____ small apartment near _____ college where he is studying. ____ apartment is not big.
10. Tom gave me ____ pen on the table.
11. Who is ____ best player on your team?
12. There was __ interesting program on TV last night.
13. I want __ cup of coffee and __ piece of cake.
- 14.. ____you_ ever ____ (be) to New York? 뉴욕 가본적 있니?
Yes, I ____ (go) there on vacation two years ago.
_____ you have a good time? Yes, it __ great!
15. He always _____ (go) to work by car. But, yesterday he ____ to work by bus.
16. Who was ____ first President of ____ United States?

17. She is ____ teacher. Her husband is _____ art teacher.
18. ____way should we go?
19. ____ long does it take to get from Gwang-ju to Seoul by car?
20. _____ kind of job do you want?
21. Do you mean you went to northern France, not to _____ south?
22. I got up and _____ shower. 나는 일어나서 샤워를 했다.
23. _____ you were ____ child, you _____ tall. 네가 어렸을 때 너는 키가 컸다.
24. We don't have enough money _____(buy) ____ new car.
25. Butter _____ (make) from milk.
26. I bought ____ jacket and ____ skirt. ____ Jacket was cheap, but ____ skirt was expensive.
27. My room _____(clean) yesterday.
28. This house _____ (build) 100 years ago,
29. Rachel has been in Brazil _____ Monday.
30. I ____ never _____ a horse. (ride)
31. You look tired. You need ____ vacation
32. Stella is ____ interesting person. You should meet her.
33. A: Let's watch _____movie together.
B: OK, that's _____ great idea.
34. "Where's Sue?" "She's in _____ yard."

다음 괄호 안에 알맞은 것을 적어넣으세요.

Many people in () town belong to () club or two. One of () clubs is likely to be ()_social organization, such as () Rotary. Working people are likely to belong, also to either () Kiwanis Club or () Lions. Such organizations tend to

meet once a week in one of () hotel that () town leads.
They have () lunch, hear () good program, and continue
their fundraising program for () worthy organization, such as
() local hospital.

빈 칸에 들어갈 알맞은 단어를 고르세요.

A : We studied a new song yesterday. Let's sing _____.

- ① song ② songs ③ the song ④ the songs ⑤ a song