



저작자표시-비영리-변경금지 2.0 대한민국

이용자는 아래의 조건을 따르는 경우에 한하여 자유롭게

- 이 저작물을 복제, 배포, 전송, 전시, 공연 및 방송할 수 있습니다.

다음과 같은 조건을 따라야 합니다:



저작자표시. 귀하는 원저작자를 표시하여야 합니다.



비영리. 귀하는 이 저작물을 영리 목적으로 이용할 수 없습니다.



변경금지. 귀하는 이 저작물을 개작, 변형 또는 가공할 수 없습니다.

- 귀하는, 이 저작물의 재이용이나 배포의 경우, 이 저작물에 적용된 이용허락조건을 명확하게 나타내어야 합니다.
- 저작권자로부터 별도의 허가를 받으면 이러한 조건들은 적용되지 않습니다.

저작권법에 따른 이용자의 권리는 위의 내용에 의하여 영향을 받지 않습니다.

이것은 [이용허락규약\(Legal Code\)](#)을 이해하기 쉽게 요약한 것입니다.

[Disclaimer](#)

2016년 2월

교육학(음악교육)석사학위논문

# 피아노 성인학습자의 반주기술 향상을 위한 지도방안

조선대학교 교육대학원

음악교육전공

정 연 아

# 피아노 성인학습자의 반주기술 향상을 위한 지도방안

A Way Of Improving Accompaniment  
Of Adult Learners Of Piano

2016년 2월

조선대학교 교육대학원

음악교육전공

정 연 아

# 피아노 성인학습자의 반주기술 향상을 위한 지도방안

지도교수 서 영 화

이 논문을 교육학 석사학위 청구논문으로 제출함

2015년 10월

조선대학교 교육대학원

음악교육전공

정 연 아

## 정연아의 교육학석사학위논문을 인준함

심사위원장    조선대학교    교수    박재연    인

심사위원      조선대학교    교수    이한나    인

심사위원      조선대학교    교수    서영화    인

2015년 12월

조선대학교 교육대학원

## < 목 차 >

### ABSTRACT

|  |    |
|--|----|
| <b>I. 서론</b> .....                       | 1  |
| 1. 연구의 필요성 및 목적 .....                    | 1  |
| 2. 연구내용 및 방법 .....                       | 2  |
| 3. 선행연구 고찰 .....                         | 3  |
| <b>II. 성인학습자와 피아노 반주법</b> .....          | 5  |
| 1. 성인음악학습자의 특성 .....                     | 5  |
| 2. 피아노 반주의 기본적인 요소 .....                 | 6  |
| 3. 피아노 반주의 기술 .....                      | 7  |
| 4. 페달의 사용기법 .....                        | 18 |
| <b>III. 성인학습자를 위한 피아노 반주지도의 실제</b> ..... | 21 |
| 1. 아침이슬 .....                            | 21 |
| 2. J에게 .....                             | 25 |
| 3. 상록수 .....                             | 30 |
| 4. 비둘기집 .....                            | 33 |
| <b>IV. 결론 및 제언</b> .....                 | 37 |
| <b>참 고 문 헌</b> .....                     | 39 |

## 표 목 차

|                     |   |
|---------------------|---|
| <표 1> 3화음의 종류 ..... | 8 |
| <표 2> 7화음의 구성 ..... | 9 |

## 그 림 목 차

|                             |    |
|-----------------------------|----|
| <그림 1> 건반을 누르기 전 페달사용 ..... | 19 |
| <그림 2> 건반과 함께 페달사용 .....    | 20 |
| <그림 3> 건반을 누른 후 페달사용 .....  | 20 |

## 악 보 목 차

|                          |    |
|--------------------------|----|
| <악보 1> 코드의 자리바꿈 .....    | 10 |
| <악보 2> 화성적인 반주 .....     | 11 |
| <악보 3> 분산화음적인 반주 .....   | 11 |
| <악보 4> 선율과 함께하는 반주 ..... | 12 |
| <악보 5> 선율을 제외한 반주 .....  | 12 |
| <악보 6> 왈츠 리듬 .....       | 13 |
| <악보 7> 슬로우고고 리듬 .....    | 14 |
| <악보 8> 고고리듬 .....        | 14 |
| <악보 9> 폴카리듬 .....        | 15 |
| <악보 10> 스윙 리듬 .....      | 15 |
| <악보 11> 칼립소 리듬 .....     | 16 |
| <악보 12> 비긴 리듬 .....      | 17 |

|                         |    |
|-------------------------|----|
| <악보 13> 슬로우록 리듬 .....   | 17 |
| <악보 14> 아침이슬 악보 .....   | 22 |
| <악보 15> 아침이슬 전주 .....   | 23 |
| <악보 16> 아침이슬 A부분 .....  | 23 |
| <악보 17> 아침이슬 A'부분 ..... | 24 |
| <악보 18> 아침이슬 B부분 .....  | 24 |
| <악보 19> 아침이슬 C부분 .....  | 25 |
| <악보 20> J에게 악보 .....    | 27 |
| <악보 21> J에게 전주 .....    | 28 |
| <악보 22> J에게 A부분 .....   | 29 |
| <악보 23> J에게 B부분 .....   | 29 |
| <악보 24> 상록수 악보 .....    | 31 |
| <악보 25> 상록수 전주 .....    | 32 |
| <악보 26> 상록수 반주 .....    | 32 |
| <악보 27> 비둘기집 악보 .....   | 34 |
| <악보 28> 비둘기집 전주 .....   | 35 |
| <악보 29> 비둘기집 A부분 .....  | 35 |
| <악보 30> 비둘기집 B부분 .....  | 36 |



## ABSTRACT

### A Way Of Improving Accompaniment Of Adult Learners Of Piano

Jeong Yeon-a

Advisor Prof. Young - hwa Seo

Major in Music Education

Graduate School of Education, Chosun University

In these days, adults tend to learn music in order to make good use of their leisure time. adults learners have a tendency to show great ardor for music, want creative activities and pursuit something beautiful. Therefore it is necessary for adults to receive proper musical education. The purpose of this study is to present a way of improving accompaniment of adult learners of piano .

Adults who learn music should know how chord is composed so that they can understand piano accompaniment. Chord consists of triad which is composed of 3 notes and 5 notes and seventh chord which is composed of 3 notes, 5 notes and 7 notes. Accompaniment should be performed by using chords. Accompaniment can be classified into melody accompaniment and harmony accompaniment. Representative melody accompaniment is arpeggio which notes are arranged horizontally. Representative harmony accompaniment is waltz which notes are arranged vertically. Accompaniment should be performed by making good use of various rhythm such as waltz, calypso, polka, slow rock and swing by selecting accompaniment classifying music which is accompanied with melody and music which melody is not

accompanied. Accompaniment is completed by working pedal according to a change in chord and a use of accent.

Experience of learning music when young helps adults to perform accompaniment better. Various activities such as ensemble activities and making melody extemporaneously listening to music help adults to study music better.

This paper studied accompaniment centering on piano accompaniment by adults who ranged from beginners to those who have various experience in music and characteristics of adult learners.

Keyword : adult learner, accompaniment, musical education, ensemble

# I. 서론

## 1. 연구의 필요성 및 목적

음악은 종교적으로 신을 찬양하기 위해 사용되었고, 실생활 속에서 힘든 노동을 할 때 즐거움을 위해서 쓰이기도 하였으며 사람들 간에 친목과 의사소통이 이루어질 수 있도록 하며 오랜 시간 동안 우리의 삶 속에서 많은 영향을 끼쳐왔다. 이러한 음악은 교육을 통해 쉽게 배울 수 있으며 다양한 방법으로 현대인들의 삶의 질을 풍요롭게 도와주었다(이한울, 2013).

우리나라는 현재 성인들의 노력으로 인해 산업의 발달과 경제적인 변화를 이루었으며 의학의 발전으로 인해 한국은 2000년에 65세 이상의 고령인구의 비중이 7%를 넘어가면서 고령화 사회로 진입하였다(정국희, 2007). 현대인의 평균수명의 연장은 전에 비해 사회 구성인에서 성인의 비중이 증가하였음을 알 수 있다. 이러한 성인들은 현대 산업의 급격한 발달로 전보다 많은 문화를 접할 수 있게 되었으며 현대사회에서 성인들의 학습형태도 다양하게 고려해야 한다.

성인인구가 증가하고 있는 현대사회는 취미나 직업적인 이유에서 음악을 배운다. 그러나 대다수의 성인들은 아마추어로서 자기만족과 음악적인 경험 그리고 지식을 얻기 위해 음악을 배우고 있다. 성인들은 타인에 의해서가 아니라 자발적인 동기에 의해 학습하기를 원하며, 자신의 목적을 이루고자하는 성향이 높다(이한울, 2013).

Rogers(1992)는 성인 교육에 대하여 성인을 위한 계속적인 학습기회라는 전제 안에서 “최소한의 기초 교육을 받은 사람, 자기 학습을 위해 나름대로 학습 습관이나 학습 방법, 학습할 수 있는 능력이 있는 사람, 자기 스스로의 학습 욕구를 충족시키기 위해 자기 나름대로의 경험과 실천 의지가 있는 사람들이 행하고 배우는 활동”이라고 정의하였다(이한울, 2013, 재인용). 따라서 성인들은 학습의욕이 높으며, 여가시간의 활용과 자신의 표현수단 또는 자아실현을 위해 음악교육에 참여하고자 한다. 그러나 성인들은 아동과는 다른 신체적, 정신적 특징을 가지고 있기 때문에 아동을 위한 교육방법은 성인 학습에 적용하기가 적절하지 않다(한은미, 2011).

현대사회의 음악교육은 다양한 종류와 악기가 있으며 피아노는 쉽게 접할 수 있는 악기이다. 그렇지만 피아노를 배우고 익히는데 많은 시간이 소요되며 개인마다 도달하는 정도가 다르기 때문에 피아노를 이용한 학습이 아동기에 끝나버린 경우가 많다. 그러나 성인학습자의 특성은 성취욕구가 강하기 때문에 지도 방법에 따라 효과가 다를 수가 있으며 뚜렷한 목표가 있는 성인 학습자는 그렇지 않는 학습자에 비해 더 큰 효과를 볼 수 있다는 연구가 뒷받침한다(유소영, 2002). 성인 학습자들은 여가시간을 활용하기 위한 방법으로 많은 성인들이 악기연주를 선택했고 성인들이 음악활동에 그 중 높은 관심을 보이는 것이 피아노를 통한 학습이다. 피아노를 통한 음악은 음악 교육을 배우는데 효과적이며 기초적인 방법이 된다(한은미, 2011).

피아노 학습 중 피아노 반주법은 생활 속에서 익숙한 음악을 이용하여 음악을 만들어 가는 과정이다. 성인들이 음악을 학습하는데 있어 피아노 학습은 그들의 환경과 특성을 고려한 다양한 지도법이 필요하다. 왜냐하면 성인학습자의 욕구와 흥미를 채워주기 위해서는 개인마다 성향과 능력의 차이 그리고 음악적 선호에 따른 세심한 배려가 있어야 하기 때문이다. 또한 성인 학습자들에게 적합한 성인교육을 하기 위해서는 성인 학습자들이 어떤 이유로 교육에 참여 하는가를 알아야 하며 동기나 목적이 뚜렷하지만 개개인이 처해 있는 환경이나 상황이 다르기 때문에 교육 참여 동기를 파악하여 교육하는 것도 성인 학습자를 지도하는 방법이다(한상훈, 2003).

본 논문은 이러한 성인음악교육의 필요성을 인식하고, 성인학습자들이 피아노를 접할 경우 쉽게 이해할 수 있는 방안으로 피아노 반주법을 이용하였다. 그 방법으로는 보편적으로 알려진 피아노 반주 기술과 성인들이 선호하는 악곡을 중심으로 피아노 교육을 경험하며, 성인학습자의 욕구를 해소하고 만족감을 얻게 하는데 목적이 있다.

## 2. 연구내용 및 방법

본 논문은 성인 학습자를 위한 반주법을 대중적인 악기로 알려진 피아노를 이용하여 처음 접하는 성인에게도 음악적 경험이 이루어질 수 있도록 지도 방안을 제시하였다.

이를 위하여 피아노 반주에 있어서 기본적인 피아노의 코드와 반주패턴을 살펴보았

으며, 특히 피아노 반주패턴에서는 초보 성인 학습자들이 쉽게 적용할 수 있는 리듬을 이용하였다. 또한 생활 속에서 잘 알려진 악곡을 중심으로 반주를 연습하고 적용함으로써 성인 학습자가 피아노 반주를 배우는데 도울 수 있는 방안을 제시하였다.

### 3. 선행연구 고찰

평균수명이 높아지면서 고령화 사회로 가는 현대는 음악을 배우고 싶은 성인 학습자를 대상으로 하는 음악교육도 점차 증가하고 있다(안은미, 2011). 성인 학습자들의 욕구와 흥미를 채워주기 위한 음악활동이 시행되고 있으나 아직까지는 유아, 아동, 청소년에 비해 성인 학습자를 위한 음악교육의 실정은 미흡하다고 할 수 있다. 이러한 성인 학습자의 피아노 교육의 선행연구를 살펴보면 다음과 같다.

이인숙(1991)은 성인음악교육이 현대사회에서 어떤 의미를 갖는지 설명하였으며, 12년간 학교음악 경험이 있는 고졸이상의 학력을 가진 성인들의 음악 소비실태와 인식 등을 설명하여 바람직한 음악교육의 방향을 제시했다.

김진영(1999)은 음악학원에서의 성인 음악교육을 연구하였다. 즉 음악학원에서의 실태를 조사하였고 바람직한 음악교육의 방향을 모색하였다.

유소영(2002)은 우리나라의 성인 피아노 학습 실태의 조사와 다른 나라의 성인 피아노 교육환경의 조사를 이용하여 비교하였으며, 성인들이 피아노 학습을 하는데 좋은 방향으로 나아갈 수 있는 방법을 제시하였다.

남소라(2006)는 성인 학습의 이론을 통하여 성인이 이해할 수 있도록 피아노 교육에 대한 방법들을 연구하였다.

정국희(2007)는 피아노의 효과적인 교육을 위해 초급단계부터 반주의 지도가 이루어져야 한다고 하였으며, 이에 대해 초급교재를 선정하여 분석하였고 초급 연주자들을 지도할 수 있도록 연구하였다.

이지영(2009)은 현시대에 맞는 새로운 음악의 필요성을 느끼고, 반주법 또한 구시대의 지루한 반주보다 새로운 형태의 반주법의 지도에 필요성을 이야기 하였다. 즉 단순하고 지루한 반주법을 벗어나 새롭고 다양한 음색을 위한 반주법을 제시하였다.

고지연(2008)은 수업에서 가장 많이 사용되는 반주를 이용하여 현대적인 기법으로 반주를 할 수 있도록 만들었으며, 가창과 함께 할 수 있는 반주를 이용하여 쉽고 효율적인 반주법을 제시하였다.

정영경(2001)은 교사들이 가창지도에 유용한 반주를 제시하였으며, 피아노 반주에 따른 이론과 실태, 변주의 이유 등을 알아보았다. 또한 이론적 바탕에 근거하여 곡을 선정하였으며 반주유형을 연구하였다.

한은미(2011)는 성인 학습자가 피아노 교육에 대한 참여 동기와 학습 참여저해 요인을 조사하였으며, 성인 피아노 학습자가 피아노 교육에 대한 요구들과 피아노 교육의 활성화를 위해 연구하였다.

윤정희(2009)는 주요 3화음 반주를 벗어나 리듬변주나 다양한 코드를 사용해 반주하는 방법을 연구하였다. 그리고 현 시대의 흐름을 인식하여 다양한 리듬과 코드 중심의 장르로 음악 반주를 제시하였다.

이상의 논문들을 통해 성인 음악교육의 의미와 사회 음악교육의 현황, 음악학원의 실태조사, 효과적인 반주를 위한 방법 등을 알 수 있었다. 본 연구에서는 성인학습자에게 피아노 반주를 위한 방법적인 제시와 생활 음악 중심의 지도방안을 위하여 연구하고자 한다.

## Ⅱ. 성인학습자와 피아노 반주법

### 1. 성인음악학습자의 특성

성인학습자들은 취미나 자기성찰을 위해 배움을 이어가기를 원한다. 그리고 성인학습자는 자발적인 동기에 의한 학습을 원하므로 학습의욕이 학령기 학생보다 높은 경향이 있다(유소영, 2002). 이런 성인학습자의 특성을 정국희(2007)는 다음과 같이 설명하였다.

첫째 신체적인 특징을 들 수 있다. 성인의 신체적 변화는 만 19세 전후로 부터 점차 나타나기 시작하며, 성인의 초기 시절에는 체력, 정력, 지구력 등이 최고조에 이르는 시기이다. 이 때는 손의 움직임이 유연하고 능률적이며 손가락의 민첩성이 높게 나타난다. 30대 중반 이후로 부터는 근육의 유연성, 민첩성, 시각 등이 점차 감퇴되기 시작된다. 성인은 시간이 지남에 따라 이론적인 이해는 빠르지만, 손가락이 빠르게 움직이기가 힘들 수 있다. 그러므로 성인학습자의 목적과 능력에 따라 적합한 교육을 지도해야한다.

둘째 심리적인 특징이다. 성인학습자는 자기주도적인 특성을 가지고 있어 스스로 판단하고 목표를 설정한다. 이러한 특성을 살려 성인학습자들이 스스로 학습과 자신감을 가질 수 있도록 지도하는 것이 좋다. 특히 생활 속에서 얻는 다양한 느낌과 경험을 이야기하며 수업에 활용한다면, 성인학습자들의 음악적 감각을 살려 더욱 효과적인 수업으로 만들 수 있다.

마지막은 사회적인 특징이다. 성인은 사회계층의 영향, 사회문화적인 상황, 사회 환경에 따른 성공과 실패 등이 있으며, 사회의 요구와 기대에 따라 변화되기도 한다. 성인들은 사회에서 자신의 일을 성공적으로 수행하길 원하며, 새로운 지식과 기술의 필요함을 느끼고 그로 인해 성인 교육에 대한 관심도가 높다.

이처럼 성인은 신체적, 심리적, 사회적으로 미성년자와 다른 특성이 있다. 신체적으로는 점차 노화가 진행되며, 심리적으로는 자기주도적인 학습을 가지고 목표를 세워나

가는 특징이 있다. 그리고 사회적으로는 성공을 위해 자신의 역할에 책임을 다하고 배우려는 목적이 뚜렷하다. 이 때문에 성인을 가르치는 전문 교사는 어린 아이를 가르칠 때 쓰는 간단한 용어보다는 성인용의 전문용어를 사용하여 지적인 자극을 주면 좋다 (James Bestin, 1977). 이러한 성인학습자들의 특성을 잘 파악하여 보다 효과적인 음악교육에 접근할 수 있도록 한다.

현재 우리나라 성인음악교육의 사례를 살펴보면, 보건복지부에서 운영하는 노인대학, 노인복지관 등이 있다. 이 기관에서는 대부분 가창수업을 이용해 음악활동이 이루어지고 있는 실정이다. 또한 대학이나 대학교에서 운영하는 평생교육원이 있으며, 주민자치센터와 문화센터, 평생 학습관, 공연장 시설 평생교육센터, 지역 평생사회 복지관, 지역여성회관, 사회복지관 등을 통해 한국음악과 서양음악에 관련된 프로그램, 실용악기, 성악, 판소리 등의 다양한 수업이 이루어지고 있다. 이 기관에서는 성인학습자들의 만족도는 비교적 높은 편이며, 음악교육에 대한 성취감 또한 높다(김현리, 2012).

현대 사회에서 성인 학습자들은 복잡한 사회구조로 인하여 예민해진 인성과 도덕불감증을 음악교육을 통해 치유하고 해소할 수 있으며, 음악적 소양과 자기개발을 위해 음악교육에 참여하고 있다(김정연, 2001). 이러한 점들을 고려하여 음악교육에서는 학습대상인 성인학습자의 특성을 알고 음악을 효과적으로 지도해 나갈 필요가 있다.

## 2. 피아노 반주의 기본적인 요소

본 연구에서는 피아노 반주의 기본요소를 독보능력과 화성의 이해, 반주패턴의 선택을 중심으로 살펴보았다. 또한 초보 성인학습자들의 특성을 고려하여 기본적인 요소를 제시하였으며, 그 내용은 다음과 같다.

### 1) 독보능력

독보능력은 눈으로 악보를 보고 읽을 수 있는 능력을 말하며, 반주는 음악을 연주자가 어떻게 만들어 가는가에 따라 창작이라 부를 수가 있다. 원곡 자체를 제대로 알고



있어야만 반주의 기본적인 느낌을 만들 수 있다(박성애, 2008). 따라서 독보능력과 반주 향상을 위하여 꾸준한 연습과 노력이 필요하다.

## 2) 화성의 이해

기초단계에서 반주는 화성의 응용이 요구되기 때문에 반주를 위해서는 기초적인 화성의 이해가 필요하다. 정국희(2007)는 화성이란 둘 또는 그 이상의 음들이 같은 소리를 내는 음을 말하며 화성의 배열이 잘 어우러지지 않으면 좋은 음악이 될 수 없으므로 화성의 진행을 이해하고 반주를 만들어 가야 하는 것이라 설명 하였다.

## 3) 반주패턴의 선택

화성은 기본적인 반주이며, 곡의 특성에 따라 적절한 반주 패턴의 적용이 필요하다. 반주패턴의 선택은 곡의 음악적인 내용이나 분위기 등을 만들어 주며, 멜로디와 함께 반주패턴과 화성이 적절히 어우러져 들릴 수 있도록 반주를 만들어가는 훈련이 필요하다(박성애, 2008). 위의 방법과 같이 독보능력과 화성의 이해, 반주패턴의 선택의 관한 이해는 피아노 학습을 하는 초보 성인학습자가 기본적으로 이해해야 할 음악 요소이다. 그러므로 이 세 가지가 어우러져 피아노를 배우고 피아노 반주를 연주해 나가면 더 좋은 효과를 얻을 수 있다.

# 3. 피아노 반주의 기술

## 1) 화음 연습을 통한 반주

화음은 멜로디를 중심으로 한 구성음이다. 즉 각각, 맨 아래의 음을 밑음(Root), 그 위의 음을 3음, 맨 위의 음을 5음이 있으며, 이와 같이 한음씩 음을 3도씩 쌓아서 동



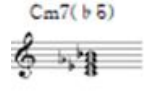

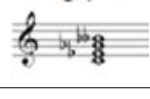

시에 소리를 내는 음을 말한다(조행봉, 1990). 3화음은 3도씩 3개의 음들로 구성이 되어 있다. 이러한 화음의 종류는 장3화음 단3화음 감3화음 증3화음으로 나눈다.

<표 1> 3화음의 종류

| 명칭        | 구조와 구성음   | 화음표기 | 화음구성 예   |
|-----------|-----------|------|--|
| Major     | 장3도+ 완전5도 | M    |  |
| minor     | 단3도+ 완전5도 | m    |  |
| augmented | 장3도+ 증5도  | aug  |  |
| diminish  | 단3도+ 감5도  | dim  |  |

3화음이란 어떤 음과 그 위의 5도와 3도, 3도 겹침으로 이루어진 화음을 말하며 대표적인 것은 장3도와 완전5도에 의한 장3화음이다. 단3도와 완전5도에 의한 것은 단3화음이며 5도가 감3도를 이루면 감3화음이다. 장3화음을 증5도로 하면 증3화음이 되며 각각 올림과 색체가 다르다(남용, 1969). 다음으로 7화음은 3화음에서 7도 음정이 추가되어 구성되는 화음으로 다음 <표 2>과 같다.

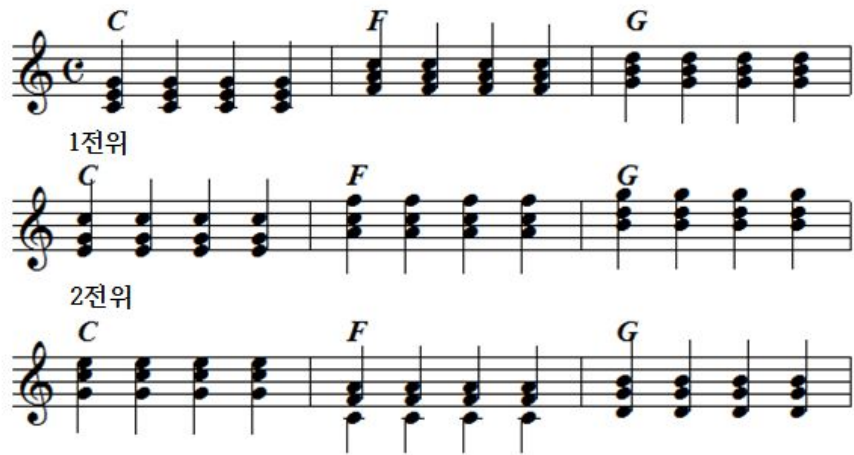
<표 2> 7화음의 구성

| 명칭                     | 구조  | 화음표기                               | 화음구성의 예  |
|------------------------|---|------------------------------------|--|
| Major 7th              | Major Triad + M7(장7)<br>근음, 장3음, 완전5음, 장7음    | maj7, Maj7,<br>△7, Ma7,<br>m7      |   |
| minor 7th              | minor Triad + m7(단7)<br>근음, 단3음, 완전5음, 단7음    | m7, mi7,<br>min7, -7               |   |
| Major 7th b 5          | Diminished Triad + m7<br>근음, 단3음, 감5음, 단7음    | m7(b 5),<br>-7(b 5),<br>min7(b 5), |   |
| Dominant 7th           | Major Triad + m7<br>근음, 장3음, 완전5음, 단7음        | 7                                  |   |
| Diminished 7th         | Diminished Triad + m7<br>근음, 단3음, 감5음, 감7음    | dim7, °7                           |   |
| Augmented Dominant 7th | Augmented Triad + m7(단7)<br>근음, 장3음, 증5음, 단7음 | aug7, 7(#5),<br>+7                 |  |

출처 : 한승진(2003, p. 22참조)

## 2) 코드와 자리바꿈과 반주

코드의 자리바꿈은 음의 상하의 관계를 바꾸어 놓은 것을 말하며 음정의 자리바꿈, 화음의 자리바꿈, 선율의 자리바꿈 등이 있다(박세원, 1995). 피아노 코드의 구성음은 각각 맨 아래의 음을 밑음, 그 위의 음을 3음, 가장 위의 음을 제 5음이라고 한다. 코드는 이와 같이 3도씩 건너뛰어 음을 쌓아서 구성한 것을 말하며 이러한 기본형의 화음을 그대로 사용 할 수 있지만 멀리 떨어져 있는 손가락을 신속하고 원활하게 옮길 수 없기 때문에 코드의 형태를 치기 쉽도록 바꾸어 주는 것도 좋다. 기본 코드의 자리바꿈은 다음과 같다.



[악보 1] 코드의 자리바꿈

### 3) 음형에 따른 반주의 종류

피아노의 반주는 노래를 보충하고 다른 솔로악기의 연주의 표현을 돕는 역할을 한다. 따라서 반주는 선율의 성격과 가사 등을 고려해야 하며, 이러한 반주를 화성적 반주와 분산 화음적 반주로 구성할 수 있다. 그 내용을 살펴보면 다음과 같다.

#### (1) 화성적인 반주

반주로 사용될 음들을 수직으로 쌓아 화성을 이용해 연주하는 방법으로 곡의 분위기와 템포에 따라 적용할 수 있다. 화성적인 반주는 다음과 같다.

[악보 2] 화성적인 반주

(2) 분산화음적인 반주

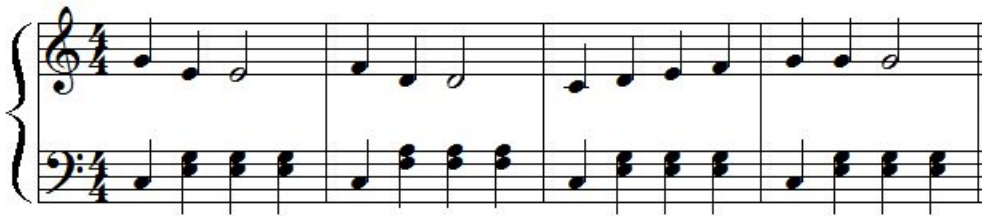
화음을 구성하는 음들을 동시에 연주하지 않고 펼쳐서 차례로 연주하는 방법이다. 대표적인 리듬으로는 아르페지오가 있다.

[악보 3] 분산화음적인 반주

#### 4) 선율중심의 반주

##### (1) 선율과 함께 연주되는 반주

선율과 함께 연주되는 반주는 오른손의 선율과 왼손 반주의 화음이 잘 조화되서 연주 하며 선율과 반주가 잘 어울려 음의 흐름을 잘 나타낼 수 있다.



[악보 4] 선율과 함께하는 반주

##### (2) 선율을 제외한 반주

오른손으로 선율을 연주하지 않고 멜로디의 음형을 고려해가며, 새로운 음악을 선율적 반주와 결합하여 만들어야 한다. 선율을 제외한 반주는 리듬을 익히거나 박자를 이해 하는데 도움이 될수 있다.



[악보 5] 선율을 제외한 반주

## 5) 박자와 리듬에 따른 반주 유형

반주의 리듬은 선율에 대한 표현과 곡의 느낌을 익힐 수 있다. 또한 기본적인 리듬의 연습을 통해 반주법을 이해하고, 성인학습자들에게 효율적인 반주학습이 될 수 있다. 다음은 박자와 리듬의 구체적인 이해를 위하여 가장 일반적인 4분의 4박자를 중심으로 나타내었다.

### (1) 왈츠

본래 왈츠는 18세기 중엽 오스트리아, 바이에른 지방에서 유래한 민속춤 곡이었다 (박세원, 1995). 왈츠 반주는 경쾌한 춤곡으로 4분의 3박자의 첫 박의 베이스와 뒤이어 나오는 화성의 반주로 이루어져 있다. 왼손은 첫 박에 있고, 오른손으로 두 번째 세 번째 박을 친다.

첫 박에 강박이 들어가며 첫 박의 베이스음이 울리게 연주해주어야 한다. 또한 오른손의 코드는 가볍게 끊듯이 연주하도록 한다.



[악보 6] 왈츠 리듬

### (2) 슬로우고고

4분의 4박자의 셈여림은 강-약-중강-약으로 첫 번째 박과 세 번째 박에 악센트가 나타나지만, 슬로우 고고는 반대로 두 번째 박과 네 번째 박에 악센트가 나타난다(이

지영, 2009). 특히 이리듬은 베이스음이 빠지지 않게 연주하는 것이 중요하며 2번째 박과 4번째 박을 강조하여 연주한다.



[악보 7] 슬로우고고 리듬

### (3) 고고

고고는 2박자의 리듬으로 강-약을 표현할 때 사용한다. 슬로우고고와 같은 리듬형태는 악센트가 나타나지만, 일반적인 고고는 2분의 2박자의 빠른 템포로 연주한다.



[악보 8] 고고 리듬

### (4) 폴카

폴카는 1830년경 체코의 보헤미아 지방에서 시작된 민속 춤곡이며 리듬은 빠른 2박자이다(박세원, 1995). 이 리듬은 첫 박과 둘째 박에 베이스로 하거나 5음을 근음으로 하여 번갈아 치며, 그 둘의 사이에 화음이 첨가되는 모양이다.

4박자에서는 8분박 리듬의 대표적인 리듬으로 근음과 5음은 악센트를 표현해주며, 화음의 부분은 스타카토의 기분으로 짧고 가볍게 표현한다.





[악보 9] 폴카리듬

(5) 스윙

스윙은 재즈 연주의 리듬을 표현하는 말에서 유래하여 1930년대에 재즈 자체를 뜻하는 말이 되었고, 1940년 중기 이후에는 1930년대의 재즈를 뜻하게 되었다(박세원, 1995). ‘흔들거리다’라는 뜻으로 4분의 4박자의 붓점을 사용하는 경쾌한 느낌의 리듬이다. 그러나 8분 음표 리듬을 셋잇단음표로 연주하여 사용하며, 8분 음표와 16분음표의 관계가 3 : 1이 아닌 2 : 1이 된다.

스윙 리듬의 특징은 베이스와 5음에 무게를 실어 강조한다. 그리고 왼손을 중심으로 하여 오른손은 가볍게 칠 수 있도록 한다.

악보 표기



실제 연주

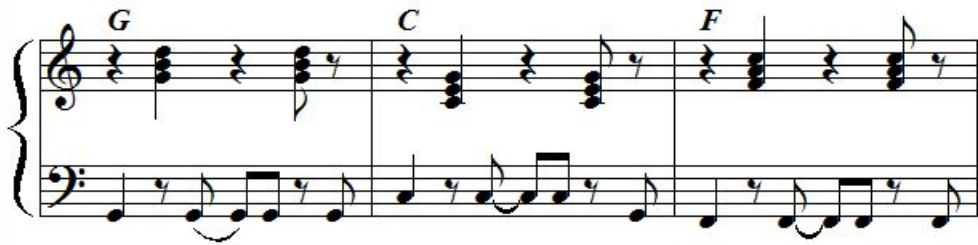


[악보 10] 스윙 리듬

(6) 칼림소

칼림소는 서인도제도, 자메이카·바르바도스·트리니다드 등의 포크 뮤직 또는 그 리듬을 말한다(박세원, 1995). 4분의 4박자의 리듬에 악센트가 두 번째 박과 세 번째 박 사이에 오는 것이 특징이다. 경쾌한 느낌을 주며 한마디를 8분음표로 나누면 3 : 3 : 2의 비율로 나누어진다.

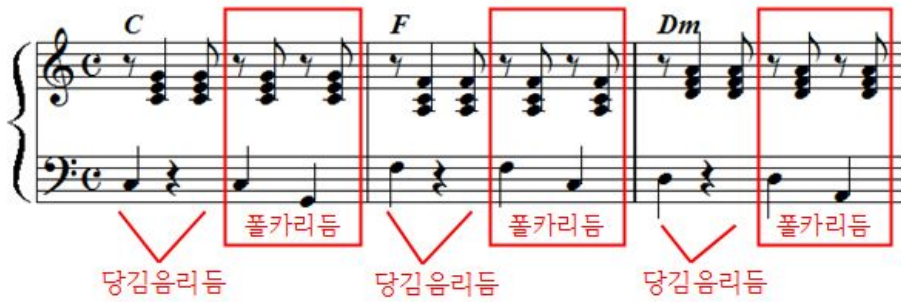
약박의 위치에서 강박의 느낌을 주며 3 : 3 : 2에서 나오는 음표에 무게를 실어 박자를 느끼고 가는 것이 좋다.



[악보 11] 칼림소 리듬

(7) 비긴

비긴은 서인도제도 프랑스령의 마르티니크섬의 니그로계 토민의 민속무곡이다(박세원, 1995). 비긴리듬은 당김음이 특징이며, 4분의 4박자를 한마디로 두 부분으로 나누었을 때 첫 박이 당김음의 리듬과 3번째 박에 뒤따른 폴카 리듬으로 이루어져있다. 비긴리듬을 연주할 때 당김음의 리듬에 맞춰 악센트를 지켜주며 연주한다. 또 왼손의 5음으로 변화되는 소리를 듣고 연주한다.

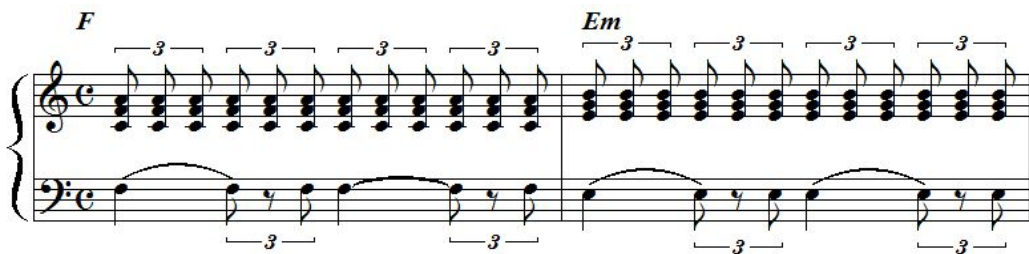


[악보 12] 비긴 리듬

(8) 슬로우록

슬로우록 리듬은 블루스 리듬에서 발전된 리듬의 하나로 블루스 계열<sup>1)</sup>의 리듬 가운데 비교적 분박이 약한 리듬이 슬로우록에 속한다(박세원, 1992). 4분의 4박자의 한마디 안에서 12개로 나누어 연주하는 것으로 이루어져 있다. 주로 멜로디에 셋잇단음표가 많으며 느리고 서정적인 노래에 많이 쓰이며 동시에 눌러 화음으로 연주하거나 펼쳐서 연주한다.

슬로우록은 8분 음표와 셋잇단음표가 많아 음악을 연주할 때 음량이 너무 커지지 않도록 주의하며 연주한다. 또한 많은 음가로 인해 팔에 긴장이 올 수 있으므로 손목을 이용해 가볍게 연주할 수 있도록 한다.



[악보 13] 슬로우록 리듬

1) 19세기말 미국의 흑인들에 의해 탄생한 음악적 형식

## 4. 페달의 사용기법

### 1) 페달의 필요성과 구조

페달은 악기 연주 조작의 일부를 발로써 담당하는 장치를 말하며 건반식, 발판식, 로올러식, 단추식, 레버식 등이 있다. 기능적으로는 발음시키는 기구의 것과 발음되는 음의 높이나 발음상태를 컨트롤하는 기구를 말하며, 발음 뒤의 음향상태에 변화를 주는 기구의 것등 세가지로 나눌 수 있다(박세원, 1995). 그랜드피아노와 업라이트 피아노는 페달의 구조에서 차이점을 보인다. 그랜드 피아노의 페달은 댐퍼 페달과 소스테누토페달 소프트 페달이며, 업라이트에서는 댐퍼 페달과 머플러페달 소프트페달로 이루어져 있다.

댐퍼페달의 구조는 그랜드피아노와 업라이트 피아노 모두에 장착되어 있으며, 피아노 아랫부분 맨 오른쪽에 위치한 페달이다. 댐퍼페달을 밟으면 누른 음에 해당되는 댐퍼와 댐퍼전체가 현에서 떨어져 현이 계속 진동하게 된다.

따라서 음을 지속하고 싶을 때 계속 울림이 남아 있는 기능의 댐퍼페달을 사용한다. 이런 페달은 음악을 만들고 피아노 연주에 있어서 중요한 기술이라 할 수 있다. 피아노 페달은 음의 강약의 조절이나, 손의 연주로 나타낼 수 없는 음의 혼합 및 음색의 변화에 도움을 준다. 이러한 페달링은 연주자의 예술적인 능력과 지적인 능력을 증명해 주는 표시가 되기도 한다. 페달링의 중요성은 초급 피아노 연주자부터 전문 연주자에 이르기까지 좋은 음악을 만들기 위한 필수 요소이다.

페달의 구조는 업라이트피아노와 그랜드 피아노가 서로 다르다. 업라이트는 머플러 페달이라 불리며 밟아주게 되면 해머와 현 사이에 긴 레일에 붙어 있는 웰트가 내려진 상태에서 해머가 현을 치게 된다. 그리고 울림이 줄어들면서 음량도 줄어든다. 그랜드 피아노에서는 가운데 페달이 소스테누토 페달이라 불리우며 건반을 누른 후 밟게 되면 손을 떼어도 눌러진 건반만 현이 움직이게 되어 음이 지속된다(김희정, 2002). 그랜드 피아노에서 소프트페달은 음색을 부드럽게 하거나 음색을 어둡게 해주는 효과도 있으며 소프트페달을 잘 사용하면 음악적인 효과를 나타낼 수 있다.

## 2) 페달의 효과

반주법에서 페달은 화음과 화음 사이 혹은 각 음의 연결효과를 표현할 때 사용한다. 썸머립의 효과를 얻기위해 분산화음의 경우 베이스음의 화음이 지속적으로 울려야 할 때와 리듬의 강조나 윤곽을 분명히 나타내고자 할 때 사용한다. 그리고 음량을 풍부하게하여 음의 색채감을 주고자 할 때 사용되기도 한다. 이러한 페달은 건반을 누르기 전에 밟는 방법과 건반을 누름과 동시에 밟는 방법, 건반을 누른 후에 밟는 방법이 있으며 곡의 분위기와 느낌에 따라 적절한 페달을 사용할 수 있도록 지도 되어야 한다 (김희정, 2002). 페달의 사용은 다음과 같다.

<그림 1> 건반을 누르기 전 페달 사용



<그림 2> 건반과 함께 페달 사용



음과 함께  
페달 밟기

<그림 3> 건반을 누른 후 페달 사용 (김희정,2002).



음이 나온 후에  
페달 밟기

### Ⅲ. 성인학습자를 위한 피아노 반주지도의 실제

본 연구에서 피아노를 배우는 성인학습자의 반주기술향상을 위해 성인학습자들의 익숙한 악곡 중 4곡을 선정하였다. 이 곡들은 성인학습자가 피아노반주를 함으로써 익힐 수 있는 학습요소도 있을 뿐만 아니라 약간의 연습으로도 만족감을 느낄 수 있는 악곡들이며 그 내용은 다음과 같다.

#### 1. 아침이슬

##### 1) 지도목적

이 곡은 4분의 4박자의 리듬을 익히며, 못갓춘마디의 개념을 설명할 수 있다. 또한 기본적인 주요 3화음의 코드를 알 수 있으며, C장조에서 등장하는 C, G, F Major코드와 D, E, A minor코드를 연습할 수 있다. 리듬패턴은 4분박과 아르페지오, 슬로우록을 연습할 수 있으며, 아르페지오 같은 경우는 여러 가지 변형된 리듬을 이용해 더욱 자연스럽게 곡에 접근 할 수 있다.

##### 2) 음악적 특징

1970년대의 대중가요인 <아침이슬>은 4/4박자 장조의 곡이다. 구조적으로 잘 짜인 화성과 선율을 지니고 있으며, 중간곡의 ‘한낮’, ‘시련’의 가사 부분에서 단조로 전조 되었다가 ‘나 이제 가노라’의 절정 부분에서 장조로 다시 돌아온다. 이 곡은 끝으로 갈수록 화려함과 폭넓은 음역을 사용하며 곡을 마친다.

### 3) 악곡의 형식

악곡의 구성은 A - A' - B - C의 네도막형식으로 이루어져 있으며 가사 내용은 다음 같다.



A 긴 밤 지 세 우 고 풀 잎 마 다 맺 힌 A' 진  
 주 보 다 더 고 - 운 아 침 이 슬 처 - 럼 내  
 맘 에 설 움 이 알 알 이 맺 힐 때 아  
B 침 동 산 에 을 - 라 작 은 미 소 를 배 운 다  
 태 양 은 묘 지 위 에 붉 게 타 오 르 고 C 한 낮  
 에 짜 는 더 위 는 나 의 시 련 일 지 라 나  
 이 제 가 노 라 저 거 친 광 야 에 서  
 러 움 모 두 버 리 고 나 이 제 가 노 라

[악보 14] 아침이슬 악보



#### 4) 반주 적용

<아침이슬>을 전주와 A - A' - B - C 로 나누어 반주를 적용시키면 다음과 같다. 전주는 곡을 시작하기 전 템포와 분위기를 만드는 중요한 역할을 하므로 노래에 맞는 템포와 빠르기를 이용해 곡을 준비해야 한다. <아침이슬>의 전주는 A부분의 후렴구와 왼손의 아르페지오 선율을 이용한다. 이 때 아르페지오는 같은 리듬의 반복보다는 다양한 리듬을 사용하여 연주한다.



[악보 15] 아침이슬 전주

A 부분은 많은 음가가 사용된 베이스 선율보다는 조용하고 잔잔한 선율을 살리기 위해 4분박의 반주패턴을 적용한다. 그리고 근음과 4분박 리듬을 이용한 선율이 없는 반주를 사용한다. 오른손의 4분박 반주를 크게 연주하지 않고 왼손 반주의 소리도 들리며 연주한다.



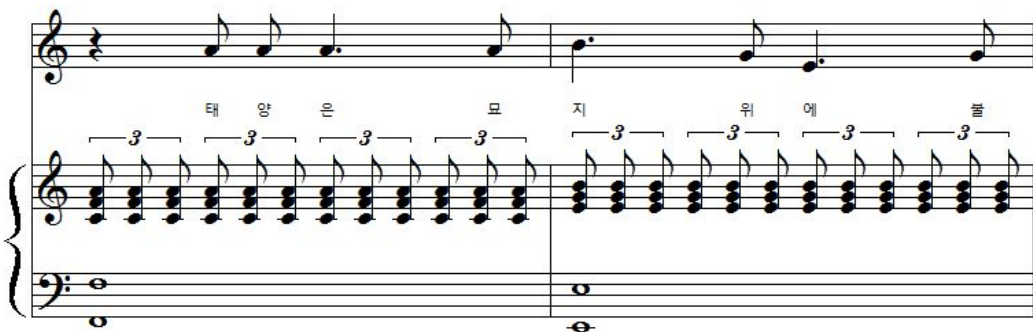
[악보 16] 아침이슬 A부분

A'에서는 오른손은 4분박의 리듬을 사용하고 왼손은 아르페지오 리듬을 이용하여 다양한 음향효과를 만든다. 특히 왼손의 아르페지오는 A와 같이 한 리듬보다는 여러 가지 변형된 리듬을 섞어서 나타내는 것이 좋다.



[악보 17] 아침이슬 A'부분

B 부분에서 전조가 이루어지며 A의 부분보다 고조된 느낌을 살리기 위해 A의 리듬 패턴과 다른 패턴의 리듬으로 반주를 변경한다. 그 중 슬로우룩 리듬을 사용하고, 음역의 폭을 더욱 넓히기 위해 베이스의 첫 음을 옥타브를 이용하여 연주한다.



[악보 18] 아침이슬 B부분

C 부분은 마지막으로 곡의 클라이막스의 느낌을 살려 베이스 음가를 추가시켜 음악의 느낌을 고조시킨 후 조용히 마무리 한다. 오른손보다 왼손의 음을 추가하여 음악을 더욱 풍성하게 만들어준다.



[악보 19] 아침이슬 C부분

## 5) 악상기호와 페달의 적용

A부분에서는 시작의 조용한 분위기를 부각시키기 위해 p로 반주를 시작한다. B부분에서 반주패턴의 바뀜과 곡의 긴장감을 주기위해 f로 음향을 높이며 C의 부분에서 음악의 클라이막스를 살리기 위해 ff로 연주 후 마지막 dim로 마무리 한다. 그리고 페달은 코드의 바뀜과 강약에 따라 바꾸어 준다.

## 2. J에게

### 1) 지도목적

이 곡은 4분의 4박자의 곡이며 C장조의 기본 코드인 C, F, G Major와 D, E, A minor를 알 수 있다. 리듬패턴은 4분박과 아르페지오를 이용하여 변형된 리듬을 학습할 수 있으며, 화음의 자리바꿈을 통해 반주를 만들어 갈 수 있다. 또한 이 곡에서는 이음줄과 붙임줄의 개념을 이해할 수 있다.

### 2) 음악적 특징

1984년 제5회 MBC 강변가요제에서 <J에게>라는 곡이 처음 등장 하였으며, 이 곡이 발표된 후 대중적인 인기를 가져 왔다. 이 곡은 4분의 4박자의 C장조 곡으로 조용

하게 시작하는 A 부분과 달리 B 부분에서는 선율의 진행이 높아지고, 클라이막스를 맺은 후 점차 낮아지며 다시 조용한 A로 돌아오는 구조이다. 이 곡에서는 B부분의 표현이 매우 중요하다.

### 3) 악곡의 형식

이 곡의 악곡 형식은 A - A' - B - A" 형식으로 이루어져 있으며 그 내용은 다음 같다.

A



제이 스치는 바람에 제이 그대 모습 보이면



A'

난 오늘도 조용히 그댈 그리워하네



제이 지난 밤 꿈속에서 제이 만났던 모습이



내가 숨속 깊이 머물러 남아있네

B



제이 아름다운 여름날이 멀리 사라졌다해도



제이 나의 사랑은 아직도 변함없는 데



A''

제이 난 너를 못 잊어 제이 난 너를 사랑해



제이 우리가 걸었던 제이 추억의 그 길을



난 이 밤도 쓸쓸히 쓸쓸히 걷고있네

[악보 20] J에게 악보

#### 4) 반주의 적용

전주와 A와 B부분을 2부분으로 나누고 다시 A의 반주가 반복되는 반주이다. 전주는 A'의 선율을 이용하여 멜로디와 함께 연주되는 반주로 시작한다. 아르페지오로 반주를 만들며 아르페지오가 나오지 않는 부분은 오른손과 왼손에 화음처리를 하여 음향효과를 준다.



[악보 21] J에게 전주

A 부분에서는 조용한 선율을 살려 선율과 함께 4분박을 이용한 반주 또는 아르페지오를 이용한 반주를 사용하여 조용히 시작되는 분위기를 만들어준다. 간주와 마찬가지로 화음 처리 부분에는 조용하고 부드럽게 연주한다.

제이 스 지 는 바 람 에 제이 그 대 모 습

[악보 22] J에게 A부분

B부분은 선율의 상행으로 점차 고조되며 음악의 느낌과 분위기를 살려 A부분을 4분박으로 적용했다면 8분박이나 16분박의 리듬으로 변화시켜 연주한다. 다음에는 4분박으로 음향변화를 주며 음악의 클라이막스인 가사 '사라졌다 해도'까지 4분박 리듬으로 연주한다. 4분박이 어색하게 들리지 않게 아르페지오와 같이 연주하며, 클라이막스를 지난후에 나뉘어진 리듬은 A의 리듬으로 돌아온다.

제이 아 름 다 은 여 름 날 이 멀 리 사 라 져  
 다 해도 제이 난 너 를 못 잊 어

[악보 23] J에게 B부분

## 5) 악상기호와 페달의 적용

전주와 A부분은 조용한 분위기로 p로 시작하여 잔잔한 분위기를 만들어 준다. B의 부분에서 쫓개지는 반주와 어우러져 p에서 mf-f의 음향을 만들어 급박한 분위기를 도와준다.

페달은 처음부터 끝까지 2마디에 한 번씩 유지시켜주면서 코드의 바뀔에 따라 바뀌어 준다. 이때 아르페지오의 선율이 어울리도록 주의하여 페달을 바꾸어 준다.

## 3. 상록수

### 1) 지도목적

다장조의 주요 코드를 연습할 수 있으며, 왈츠패턴을 이용한 4분의 4박자의 곡을 이해할 수 있다. 또한 쉼표의 개념을 설명할 수 있으며 점음표에 대해 배울 수 있다. 그리고 페달을 이용하여 첫 박자 반주의 베이스음을 마지막 4박까지 연결할 수 있도록 청음훈련과 페달 훈련을 익힐 수 있다.

### 2) 음악적 특징

1978년 양희은이 부른 대중가요로 알려진 노래이며 음반보다 민주화 운동 과정에서 널리 알려진 곡이다. 조용하면서도 결연한 의지가 묻어나는 4분의 4박자의 다장조이며 B 부분의 상행되는 선율에 곡의 클라이막스가 있다.

### 3) 악곡의 형식

이 곡은 A - B로 이루어진 2부분 형식이며, 그내용은 다음과 같다.



**A**

저서 우 들럽 리 의고 들 푸쓰 가 르리 진 른던 것 술지 비 앞난 록 을날 적 보들 어 라도 도

둘다 손 보시 에 는는 손 사다 맛 람시 잡 도는 고 하오 눈 나지 울 없말 흘 는라 리 데고 니

**B**

비맘 우 바흠 리 나 람리 나 불리 갈 고라 길 눈깨 멀 보우 고 라치 형 처리 해 도라 도

온거 깨 누치 치 리큰 고 끝들 나 까판 아 지에 가 맘숯 끝 깃앞 내 푸되 이 - 르리 라라

[악보 24] 상록수 악보

#### 4) 반주의 적용

이 곡은 잔잔하면서 장엄한 분위기의 곡으로 화려한 반주보다는 선율과 같이 연주하는 반주를 선택하였다. 간주는 A의 시작하는 4마디와 B의 끝나는 4마디를 선율로 만들어 4분박 반주와 함께 연주한다.



[악보 25] 상록수 전주

첫 4마디에서는 선율과 함께 반주되는 4분박을 이용하여 반주를 하며 첫 음의 왼손 베이스를 살려서 연주해 주는 것이 좋다. 처음부터 끝까지 같은 리듬으로 나아가도 무관하나 바뀌는 코드에 유의하여 반주한다.



[악보 26] 상록수 반주

### 5) 악상기호와 페달의 적용

이 악곡은 전체적으로 순차 진행을 하고 조용히 시작되는 선율은 마지막에서 클라이

막스를 이룬 후 마무리를 맺는다. 반주도 음향에 맞추어 커지며 페달은 곡의 코드의 바뀔에 따라 바뀌어 준다. 베이스를 누르는 4분박 리듬이 반주법에 맞도록 베이스음을 놓치지 않고 페달을 밟아준다.

## 4. 비둘기집

### 1) 지도목적

다장조의 기본코드를 이해할 수 있으며, 리듬패턴에서는 비긴리듬과 칼립소리듬을 이용하여 반주를 만들 수 있다. 악센트와 당김음의 개념을 이해할 수 있으며, 리듬감 연습도 가능한 곡이다.

### 2) 음악적 특징

기타 연습곡으로 잘 알려진 이 곡은 1968년에 투에이스의 발표 곡으로 발표 당시 많은 인기를 얻었다. 건전가요 부르기 대회나 가족창에서 많이 쓰이는 곡이며 가사의 내용이 화목과 평화를 이야기한다. 4분의 4박자의 A b 장조의 곡으로 밝은 느낌을 주는 곡이다.

### 3) 악곡의 형식

이 곡은 A - B - A의 형식이며, 곡의 구성은 다음과 같다.

A

비둘기처럼 다정한 사람들이라면

B

장미꽃넝쿨 우거진 그런 집을 지어요

매아리소리 해맑은 오솔길을 따라

A

산새들 노래 줄거운 응달-샘터에

비둘기처럼 다정한 사람들이라면

포근한 사랑 엮어갈 그런 집을 지어요

[악보 27] 비둘기집 악보

#### 4) 반주의 적용

이 곡은 느린 반주와 빠른 반주의 사용이 가능하며, 느린 반주의 경우 아르페지오 반주를 이용하고 빠른 반주의 경우 비긴리듬을 사용하여 곡의 경쾌함을 더해준다. 본 논문에서는 비긴리듬을 사용하여 반주를 만들었으며 전주는 비긴리듬에서 나타나는 왼손리듬과 A의 선율을 함께 사용하여 연주한다.

[악보 28] 비둘기집 전주

A의 반주를 선율이 없는 반주로 사용하여 코드에 맞는 비긴리듬을 이용한다. 이때 악센트와 당김음에 주의하여 건반을 누를 수 있도록 하며, 왼손의 근음과 5음의 리듬을 들으며 연주 한다.

[악보 29] 비둘기집 A부분

B의 부분에서는 선율 없이 연주하는 칼립소 리듬을 이용하여 A와 다른 느낌을 주어 반주한다. 이때 비긴리듬에서 칼립소리듬으로 반주가 변화될 때 악센트와 당김음이 혼동되지 않게 연습이 필요하다. 다시 A의 비긴리듬으로 돌아와 곡을 끝 마친다.

메 아 리 소 리 해 맑 은 오 솔 길 을 따  
 라 산 새 들 노 래 들 거 운

[악보 30] 비둘기집 B부분

### 5) 악상기호와 페달의 적용

비긴리듬과 칼립소 사용의 페달은 악센트를 중심으로 반주해주며, 이때 코드 변화에도 유의하여 반주할 수 있도록 한다. 페달을 길게 누르는 것보다 자주 바꾸어 주는 것이 좋다.

## IV. 결론 및 제언

음악은 여러 시대를 걸쳐 우리 생활 속에 함께 하고 있다. 이런 음악은 사람을 기쁘게 하거나 슬프게 할 수 있는 요소를 가지고 있다. 현대 사회에서는 고령화로 인해 성인 인구가 증가하였고 성인들은 음악을 배워 자기만족과 지식을 얻기 위한 수단으로 이용한다.

본 논문은 성인 피아노 학습자에게 학습욕구를 만족시키고 피아노 반주기술의 향상을 위한 목적으로 연구를 하였다. 이를 위하여 피아노 반주기술에 대한 이론과 반주기법을 탐색하였다. 그리고 피아노 성인 학습자들이 선호하는 악곡들을 중심으로 성인 피아노 반주 지도방안을 제시하였다. 이를 구체적으로 살펴보면 다음과 같다. 피아노 반주에서 기본적인 반주의 정의, 코드 구성, 반주의 종류, 리듬 패턴, 페달의 사용 등을 체계적으로 정리하여 성인 학습자가 효과적인 반주를 할 수 있도록 그 내용을 제시하였다.

연구의 내용은 크게 3부분으로 나누어지는데 제 1장 서론에서는 성인 학습자가 음악을 배우는 필요성과 목적을 제시하였다. 성인은 자신의 여가시간의 활용, 직업, 자기만족을 위해 음악교육을 배우기 원하며, 이러한 성인들은 아이들보다 자발적인 동기에 의해 학습하고, 의욕도가 높아 체계적인 음악교육을 받음으로써 자존감의 상승과 삶의 활력을 얻을 수 있다.

제 2장에서는 성인학습자의 반주법 향상을 위한 이론적 배경으로 반주의 기본적인 요소와 반주의 방법 등을 체계적으로 정리하였다. 초기의 반주는 선율을 보충해주거나 선율을 강조하는 목적이었지만, 최근 음악교육에서는 주요선율을 도와주거나, 주제를 서로 주고받기 또는 곡과 더불어 분위기를 만드는 데 사용되어진다. 이러한 반주는 3도씩 쌓거나 3화음에 7도 음정을 쌓는 화음을 이용하고, 칼립소, 왈츠, 폴카, 스윙과 같은 리듬패턴과 함께 적용되며, 페달의 사용 등을 사용함으로써 성인학습자가 반주를 배울 수 있도록 정리하였다.

마지막으로 제 3장에서는 대중적으로 잘 알려진 곡으로 <아침이슬>, <J에게>, <상록수>, <비둘기 집> 등을 활용하도록 하였다. 피아노 반주를 실제 연습에서 적용할 수

있도록 하였으며, 앞서 배운 화음의 구성, 리듬패턴, 페달을 사용하여 방법과 예시를 들어 반주를 할 수 있도록 하였다.

본 연구는 성인을 위한 음악교육의 필요성을 인식하고 음악교육의 학습을 위해 만들어졌으며, 피아노 반주를 이용하여 음악교육을 배울 수 있도록 하였다. 그리고 악곡 중심의 반주내용은 성인학습자들을 위한 반주로 전문적인 학습자들까지 다양하게 활용할 수 있도록 제시 하였다. 그러나 본 연구의 제한점으로 피아노 성인학습자의 수준이 피아노의 기초과정이 이수가 된 학습자로 하였다.

이러한 성인 학습자를 위한 음악교육은 다음과 같다. 첫째 성인학습자를 위한 피아노 음악교재의 다양성이 요구된다. 우리가 접한 음악교육은 악보를 볼 수 있는 능력을 기를 수 있고 악기를 배움에 있어서 다양한 활용과 화음의 진행을 편리하게 하기도 한다. 이 과정은 음악적 경험도 늘릴 뿐만 아니라 악보에 대한 두려움도 없앨 수 있기 때문이다. 특히 피아노 반주기술은 다른 악기와 함께 앙상블을 하면서 다양한 음악을 배울 수 있다. 둘째 학교음악교육에서는 기초교육이 충실해야 된다. 음악 활동은 성인이 음악 활동을 취미생활로 이루어 가는데 효과적인 학습이 될 수 있기 때문이다.



## 참 고 문 헌

- 김영숙(2008). 통합피아노교수법과 음악언어. 서울: 뮤직트리
- 김진영(1999). 성인 피아노 교육에 대한 실태조사. 석사학위논문, 이화여자대학교.
- 김정연(2001). 음악사회교육 프로그램 만족도에 관한 연구. 석사학위논문, 동아대학교.
- 김현리(2012). 평생교육기관 음악교육프로그램 성인수강생들의 학업적 자기효능감 분석. 석사학위논문, 성신여자대학교.
- 김현숙(2003). 성인 피아노 학습의 실태 연구. 석사학위논문, 성신여자대학교.
- 김희정(2002). 초급단계에서의 피아노 페달링 지도에 관한 연구. 석사학위논문, 동아대학교.
- 고지연(2008). 중학교 음악교사를 위한 피아노 반주법 연구. 석사학위논문, 한양대학교.
- 남소라(2006). 성인 학습 이론에 기초한 비전공 성인 피아노 지도 연구, 석사학위논문, 이화여자대학교.
- 남 용(1969). 음악용어사전. 서울: 일신서적.
- 이인숙(1991). 평생교육의 차원에서 한국 성인을 위한 음악교육에 관한 연구. 석사학위논문, 연세대학교.
- 이지영(2009). 실용음악화성을 활용한 반주법. 석사학위논문, 한양대학교.
- 이한울(2013). 성인을 위한 피아노 교습서 연구. 석사학위논문, 경희대학교.
- 유소영(2002). 아마추어 성인의 피아노교육방법 고찰을 통한 학습 현황실태 조사. 석사학위논문, 연세대학교.
- 윤정희(2009). 피아노 중급 실용반주법의 효율적인 교육. 석사학위논문, 한세대학교.
- 정국희(2007). 초급피아노교육의 반주법에 대한 연구. 석사학위논문, 목포대학교.
- 정영경(2001). 가창반주유형 개발연구, 석사학위논문, 연세대학교.
- 조봉행(1996). 기초 피아노 반주법. 서울: 다라.
- 박성애(2008). 초급 피아노 교육과정의 반주법 지도안 연구. 석사학위논문, 경원대학교.
- 박세원(1985). 음악대사전. 서울:세광음악출판사.
- 한은미(2011). 성인학습자의 피아노 교육참여동기와 저해요인 및 교육 요구 분석, 중앙대학교.

- 한진승(2003). 버클리스타일의 재즈화성학. 서울: 예술.
- James Bestin(1997). 성공적인 피아노 교수법. 서울: 음악춘추사.
- Graut Palisca(2007). 그라우트의 서양음악사. 서울: 이앤비플러스.
- John Gillespie(1991). 피아노음악. 대구: 계명대학교 출판부.