

2006년2월

교육학석사(유아교육학)학위논문

공교육 실시 전후
학부모의 유아교육기관 선택
결정요인 연구

조선대학교 교육대학원

유아교육전공

김 영 숙

공교육 실시 전후
학부모의 유아교육기관 선택
결정요인 연구

A study of the determinant of parents' selection
on the early childhood educational institution,
off and on execution of public education

2006년 2월

조선대학교 교육대학원

유아교육전공

김 영 숙

공교육 실시 전후
학부모의 유아교육기관 선택
결정요인 연구

지도교수 박 선 형

이 논문을 교육학석사(유아교육)학위 청구논문으로
제출합니다.

2006년 2월

조선대학교 교육대학원

유아교육전공

김 영 숙

김영숙의 교육학 석사학위 논문을
인준합니다.

심사위원장 조선대학교 교수 _____인

심사위원 조선대학교 교수 _____인

심사위원 조선대학교 교수 _____인

2006년 2월

조선대학교 교육대학원

목 차

ABSTRACT	v
I. 서론	1
A. 연구의 필요성 및 목적	1
B. 연구 문제	4
C. 연구의 제한점	5
II. 이론적 배경	6
A. 유아교육기관의 개념	6
B. 유아교육기관 선택 요인	10
C. 유아교육 공교육의 개념 및 필요성	22
D. 선행연구 고찰	27
III. 연구방법	30
A. 연구대상	30
B. 연구도구	31
C. 연구절차 및 분석방법	32
IV. 연구결과 및 해석	33
A. 유치원 교육의 필요성 및 선정 시기	33
B. 유아교육기관에 대한 정보수집 방법	38
C. 유아교육기관 선택 요인별 중요도	40

D. 공교육 실시 후 유아교육기관 선택요인별 중요도	44
E. 공교육 실시 전후의 유아교육기관 선택 요인 비교	47
F. 현재 유아교육기관 선택 이유	51
G. 공교육 실시 이후 유아교육기관 선택 의향	53
VI. 논의 및 결론	57
A. 요약	57
B. 논의 및 결론	61
참고문헌	63
부록(질문지)	67

표 목차

< 표 1 > 조사 대상자의 배경 요인별 분포	30
< 표 2 > 질문지의 내용구성	31
< 표 3 > 유치원 교육의 필요성 인식정도(배경요인별)	34
< 표 4 > 유아교육기관 선정 주제	37
< 표 5 > 정보의 출처	38
< 표 6 > 정보의 내용	39
< 표 7 > 교육시설의 요인별 중요도	41
< 표 8 > 인적환경의 요인별 중요도	42
< 표 9 > 교육 내용 및 프로그램의 요인별 중요도	43
< 표 10 > 부모교육 및 기타활동의 요인별 중요도	43
< 표 11 > 교육시설의 요인별 중요도	44
< 표 12 > 인적환경의 요인별 중요도	45
< 표 13 > 교육 내용 및 프로그램의 요인별 중요도	46
< 표 14 > 부모교육 및 기타활동의 요인별 중요도	46
< 표 15 > 교육시설의 요인별 중요도	48
< 표 16 > 인적환경의 요인별 중요도	49
< 표 17 > 교육 내용 및 프로그램의 요인별 중요도	50
< 표 18 > 국공립 유아교육기관 선택 이유	51
< 표 19 > 사립 유아교육기관 선택 이유	52
< 표 20 > 국공립 유아교육기관과 사립 유아교육기관의 차이점	52
< 표 21 > 공교육 실시 이후 유아교육기관의 선택	53
< 표 22 > 공교육 실시 이후 자립형 사립 유치원 선택 여부	55
< 표 23 > 자립형 사립 유치원의 적정교육비	56
< 표 24 > 기존 연구와의 연구결과 비교	62

그림목차

< 그림 1 > 유치원 교육의 필요성 인식 정도	33
< 그림 2 > 유치원 교육의 필요 이유	35
< 그림 3 > 학부모의 연령별 유아교육기관 선정 시기	36
< 그림 4 > 유아교육기관 선택 요인별 중요도	40
< 그림 5 > 공교육 실시 전후 분류별 선택 요인 비교	47
< 그림 6 > 공교육 실시 후 자립형 사립 유치원 선택 여부	54
< 그림 7 > 자립형 사립 유치원의 적정 교육비	56

ABSTRACT

A study of the determinant of parents' selection
on the early childhood educational institution,
off and on execution of public education

Kim Young-Sook

Adviser : Prof. Park Sun-Hyoung Ph.D.

Major in Early Childhood Education

Graduate School of Education, Chosun University

Up to date, vigorous researches have been conducted with regard to standards for choosing right facilities for kindergarten education and parents of students' expectations and desire for facilities for kindergarten education. Based on such previous researches, this research aims at judging the importance of each structural element of facilities for kindergarten education and showing the right direction on facilities for kindergarten education by studying the degree to which parents of students put emphasis on each standard for choosing facilities for kindergarten.

This research surveyed parents of students attending three kindergartens and three nurseries in Yeosu City, and a total of 527 people were surveyed and the number of people available was 500.

The questionnaire included questions about 1) the need for kindergarten education, 2) time and subject of the selection of facilities for kindergarten education, 3) collection of information on facilities for kindergarten education, 4) the importance of each selection element of facilities for kindergarten education, 5) the importance of each selection

element of facilities for kindergarten education after the execution of public education, 6) selection reasons and type of existing facilities for kindergarten education, 7) selection of facilities for kindergarten education after the execution of public education.

Data for this research was handled by dividing collected data into background elements (age, job, income level, education level, facility type) and gathering statistics using SPSS 12.0 for Windows statistics program.

Conclusions drawn from this research are as follows.

First, research results showed that when selecting facilities for kindergarten education, the parents of students value human environment above everything else. Therefore, heads and teachers of facilities for kindergarten education should be faithful to their duties, and make efforts to qualify themselves to perform the duties. Desirable qualifications of the head include philosophy and expert knowledge regarding kindergarten education, understanding and service to the community, reasonable operation, sound view of life and values, harmonious personal relations and attitude to make efforts to form personal relations between teachers. In addition, teachers of facilities for kindergarten education should be well aware of their strength and weakness, be fond of children, be unbiased, have faith in humans and a sense of humor, and have flexibility in personal relations, physical and mental health, sincerity and passionate attitude.

Second, research results showed that before and after the execution of public education, among selection reasons for facilities for kindergarten education, the importance of human environment slightly declined and the importance of education contents and programs rose. This means that after the execution of public education, parents of students have faith in the environment of facilities for kindergarten education to some extent, and put more emphasis on contents such as education contents and programs, education for parents and other activities than environment. Therefore, after the execution of public education, facilities for kindergarten education should try to develop education contents and various programs to increase the significance of public education while having environmental factors suitable to public education facilities.

Third, as the above results show, while parents of students' expectations for public education run high, many parents of students of private kindergartens responded that they would choose private kindergartens even after the execution of public education, which can be understood that parents of students of private kindergartens have some concerns over the execution of public education.

I. 서 론

A. 연구의 필요성 및 목적

현대사회에서는 가족제도의 핵가족화, 전통적인 가족의 자녀교육기능 약화, 여성의 사회참여 증가 등의 현상이 두드러지게 나타나고 있다. 가정에서 자녀를 돌봐줄 수 있는 인력의 부족현상과 더불어 대인관계 기회의 감소로 인하여 가정의 교육적 기능이 약화되었으며 이에 따라 자녀교육에 대한 책임은 부모로부터 유아교육기관으로 옮겨지고 있다(이기숙, 1999).

1960년대 이후 유아교육의 중요성이 인식되면서 우리나라에서도 1980년대 이후 부터는 국가적 차원에서 유아교육의 중요성을 강조하며 유아교육기관 및 시설의 양적 증대를 이루어왔다. 또 정부는 1995년 <보육시설확충 3개년 계획>을 추진하여 보육시설의 양적 확충을 가져왔으며, 보육시설을 이용하는 아동의 수도 괄목할 만한 증가를 이루었다.

그러나 유아 교육기관의 양적 팽창은 필연적으로 유아교육기관 간의 과도한 경쟁이라는 결과를 가져왔다. 이러한 과도한 경쟁에서 살아남기 위하여 각 유아교육 기관들은 각각의 특색을 가진 교육프로그램을 필요로 하였고, 이는 여러 가지 검증되지 않은 유아 교육프로그램이 난립하는 결과를 낳았다. 유아교육의 다양성이 확보된 것은 사실이나 이는 전혀 구조화 되지 않은 다양성으로 그 효과 또한 검증할 수 없는 것이 현실이다. 이러한 현상은 학부모들은 어느 교육프로그램이 옳은 것인가에 대한 가치판단에 혼란을 야기하였으며, 이는 학부모가 올바른 교육기관 선택 하는데 있어 갖는 어려움을 가중시켰다고 할 수 있다. 또한 2004년 유아교육법이 제정됨으로써 그동안 사립 유치원이나 사립 어린이집이 이끌어온 유아교육서비스를 국가가 주체가 되는 교육서비스로 전환하는 법적 근거를 마련하게 되었다.

저(低)출산과 부부 중심의 핵가족화, 기혼여성의 사회진출 등으로 자녀의 숫자가 날이 갈수록 줄어들면서 자녀에 대한 교육적 열의는 매우 높아지고 있으나, 내 아이 위주의 교육 요구와 조기교육에 대한 지나친 기대로 인해 각종 사교육의 난립을 가져오고 있다. 다양성과 개별성 등으로 특징지을 수 있는 우리나라의 유아교육은 각 가정의 형편과 여건, 학부모의 주관적 판단에 의해 교육경험이 제공되고 있는 실정(최경미, 2004)이며, 유아교육의 방향성이 확립되지 못한 상태에서 교육수요자인 학부모들에게 혼란을 주고 있다(윤기영, 1997, 임재택, 2002).

유아교육의 중요성에 대한 사회적 인식은 확산되었지만 우리나라에서는 아직까지 유아교육기관의 질적 수준을 규제할 수 있는 제도적 장치가 미비하고, 유아교육기관의 운영에 대한 질적 관리가 부족하다는 점도 문제점으로 지적할 수 있다. 또한 좋은 유아교육기관을 선택하는 기준에 대한 학부모들의 체계적인 지식이 미미한 수준이며, 유아교육기관에 대한 정보 자체도 매우 부족해 학부모들은 유아교육의 중요성은 인식하면서도 실제로 유아교육기관을 선택할 때에는 많은 어려움을 겪고 있다.

유아교육에 대한 정확한 방향제시와 학부모의 올바른 유아교육기관 선택에 있어 선행되어야 할 과제는 유아교육의 수요자인 학부모와 유아들의 요구를 정확하게 알아내는 것이다. 이것은 수요자 중심 교육과정이라는 측면과 맥락을 같이 한다. 여기서 수요자 중심 교육과정이란 주문에 응하는 교육과정을 의미하는 것이 아니라 교육받는 당사자의 필요에 응하는 교육을 말한다. 필요라 함은 당사자의 주관적 욕구만을 의미하는 것이 아니라 객관적으로 요청되는바 즉 성장의 삶을 위하여 충족되어야 할 어떤 것으로 이해되어야 한다. 그러나 객관적 필요라 하는 것은 교육 전문가의 교육학적 판단에만 의존하여 분별될 수 있는 것이 아니다. 오히려 교육당사자와 교육자 사이에 이루어지는 인격적 교섭이 그 필요를 확인하는 가장 직접적이고 가장 의존할만한 가치를 지닌 자료를 제공해주는 방법이 될 수 있다(이돈희, 1996).

이와 같이 수요자 중심 교육과정의 관점에서 볼 때 우리 유아교육의 올바른 방향성을 제시하기 위해서는 수요자 요구와 필요를 정확하게 분석하여야 할 것이다. 특히 유아교육의 수요자를 유아들과 학부모라고 본다면 교육에 있어 의사결정에 가장 큰 역할을 담당하는 학부모의 요구와 필요를 알아보는 것이 중요한 과제일 것이다. 또한 이러한 학부모의 교육적 필요와 요구가 가장 명확하게 나타나는 것은 바로 유아교육기관의 선택에 있어 학부모들의 여러 가지 선택기준일 것이다. 특히 유아교육법의 통과로 만5세아 무상교육 실현을 앞둔 현시점에서는 만 5세아 무상교육 실현 후의 유아교육기관 선택기준의 변화 또한 예상해 볼 수 있다.

따라서 본 연구는 현 시기에 유아교육의 중요한 수요자 중 하나인 학부모의 유아교육기관 선택에 있어 고려하는 사항들은 무엇인지, 또 선택 시에 영향을 미친 요인과 과정들을 객관적으로 분석하는 것을 토대로 유아교육의 올바른 방향성을 제시하고, 올바른 유아교육기관의 모델을 구성하는데 있어 기초적인 자료를 제시하는데 그 목적이 있다. 또 유아교육 공교육 실시 이후의 유아교육기관 선택 요인의 변화와 차이의 흐름을 예측함으로써 향후 유아교육기관 선택에 있어 보다 구체적인 방향을 제시하는 것을 목적으로 한다.

B. 연구문제

이 연구는 유아교육기관과 학부모의 유아교육기관 선택에 관한 이론적 검토를 바탕으로 유아교육기관 선택 요인을 조사·분석하고 올바른 유아교육기관의 모델과 그 선택에 대한 객관적 자료를 제시하는 것을 내용으로 한다. 이를 기초로 설정한 연구문제는 다음과 같다.

1. 유치원교육의 선정을 위한 정보수집 및 선정과정은 어떻게 이루어지는가?
2. 각 유아교육기관 선택요인별 중요도는 어떻게 나타나는가?
3. 학부모의 개인적·사회적 환경요인이 유아교육기관의 선택에 어떻게 작용하는가?
4. 유아교육 공교육 실시 이후 유아교육기관의 선택기준은 어떻게 변화할 것인가?
5. 유아교육 공교육 실시 이후 학부모의 자립형 사립유치원에 대한 인식은 어떠한 것인가?

C. 연구의 제한점

본 연구는 학부모들이 유아교육기관을 선택하는 데 있어 중요하게 생각되는 요인이 공교육 전후 어떤 차이점이 나타나는 지를 살펴보고자 하였다. 그러나 공교육화가 되지 않은 현재로서는 조사 대상자들이 공교육 실시 이후를 예상하여 응답할 수밖에 없어 공교육 실시 전과 후의 유아교육기관 선택요인의 중요도가 크게 차이가 나지는 않았다. 따라서 본 연구에서는 명확히 드러나지 않더라도 중요도의 순위가 달라진 부분을 중점적으로 다루었다.

그러나 본 연구는 유아교육의 공교육 실시 이후, 유아교육기관 선택요인에 관해 진행될 관련 연구에 그 기초적인 연구결과로 활용될 수 있다는 점에서 그 의의를 갖는다고 할 수 있다. 또 현재 공교육 실시를 앞둔 상황에서 유아교육기관의 운영과 공교육의 방향에 대해 어느 정도 공헌할 수 있다고 생각된다.

II. 이론적 배경

A. 유아교육기관의 개념

1. 유아교육기관의 정의

유아교육기관은 유치원뿐만 아니라 유아 및 영아를 대상으로 하는 하향된 유아교육기관과 저학년을 포함하는 상향된 유아교육기관을 모두 포함하는 것을 말한다(이기숙, 1995). 또한 유아교육기관은 유아 및 영아에 대한 포괄적인 보호와 체계적인 교육을 실시하기 위하여 국가에서 법적·제도적으로 공인한 교육 시설을 의미한다.

일반적으로 유아교육의 대상 연령을 0세에서 8세까지로 본다면 유아교육은 가정, 이웃, 지역사회 등에서 자연적으로 일상생활의 경험을 통하여 이루어지는 비형식적인 교육과 5개월 이후 초등학교 저학년까지 의도적, 계획적으로 이루어지는 제도적·형식적 교육으로 나누어 볼 수 있다. 이 중 유아교육기관은 유아들의 형식적인 교육을 위해 설치된 시설로서 의도적이며 계획적인 활동을 요구하는 기관을 말한다(이연섭, 1998).

2. 유아교육기관의 유형 및 특성

현재 우리나라에서 유아를 대상으로 하는 교육기관에는 교육인적자원부가 관할하는 유치원과 여성가족부가 관할하는 어린이집이 있으며, 교육인적자원부의 평생학습정책과에서 관할하는 취학 전 유아 대상의 음악학원, 미술학원 등의 사설학원이 있다.

a. 유치원

유치원은 2004년 제정된 유아교육법에 근거한 만3세에서 초등학교 입학 전 유아를 대상으로 하는 유아교육기관이며, 그 운영 주체에 따라 국립과 공립, 사립유치원으로 구분된다. 또 초·중등교육법 제2조의 규정에 따라 초등학교, 중학교 및 고등학교에 병설된 병설유치원이 있다.

현재 우리나라 유치원은 유아교육법 제2조에 의해 “유치원이라 함은 유아의 교육을 위하여 설립·운영되는 학교를 말한다.”라고 그 정의가 명시되어 있다. 또 제2조와 제11조에 의해 “유치원에 입학할 수 있는 자는 만3세부터 초등학교 취학시기에 달하기까지의 유아로 한다.”라고 그 대상이 규정되어 있다.

유치원은 연간 180일 이상 운영함을 원칙으로 하며, 운영형태는 여성의 사회적 진출이 확장되면서 지역의 특성과 유치원의 실정, 그리고 교육적 필요에 따라 유치원 운영시간을 1일 3~5시간 하는 반일제와 5~8시간 운영하는 연장제, 그리고 1일 8시간 이상 운영하는 종일제로 다양해졌다.

현재 유치원 교육은 전인적 성장을 위한 기초교육 실시와 유아의 일상생활 및 학습에 필요한 기본능력 육성을 목표로 하며 이를 달성하기 위한 교육내용은 교육인적자원부의 ‘유치원 교육과정’을 통해 이루어지고 있다. 유치원 교육과정은 신체, 언어, 인지, 정서, 사회적 발달 영역에 근거를 두고 있으며, 건강생활, 사회생활, 표현생활, 언어생활, 탐구생활 영역의 내용을 중심으로 가르치되, 지역사회와 유아의 발달적 요구 및 부모의 요구, 교사의 특성을 반영하여 각 유치원에서 자율적으로 운영하고 있다.

또 유치원에서의 교육은 2년제, 3년제와 4년제 대학교의 유아교육학과, 아동 관련학과에서 유치원 교사 자격증을 취득한 교사가 담당하고 있다.

b. 어린이집

어린이집은 영아 및 유아를 심신의 보호와 건전한 교육을 통하여 건강한 사회구성원으로 육성함과 동시에 보호자의 경제적·사회적 활동을 원활하게 하여 가정복지 증진에 기여하는 것을 목적으로 하는 보육시설이다. 어린이집은 여성가족부가 관할하고 있고, 설립과 운영 주체에 따라 국·공립 보육시설, 민간 보육시설, 직장 보육시설로 구분된다.

1921년 태화 기독교 사회관에서 빈민아동을 위한 구제사업의 일환으로 처음 설립된 보육시설은 광복 이후 정치적·사회적 혼란으로 인해 단순한 구호시설의 역할을 담당해왔다. 1960년 이후에는 탁아시설이 크게 증가하였는데, 1961년 ‘아동복지법’이 제정·공포되면서 1960년에 전국에 24개에 불과하던 탁아소가 1966년에는 116개소로 크게 증가하게 되었다(임재택, 1997).

1982년 ‘유아교육 진흥법’이 제정·공포되면서 ‘탁아소’, ‘어린이집’으로 다양하게 불려오던 보육시설은 모두 통합되어 내무부에서 주관하는 ‘새마을 유아원’으로 명칭이 통일되었다. 이후 탁아 문제가 점차 사회의 이슈로 대두되면서 1989년 아동복지법 시행령에 보육시설의 법적 근거를 부활시켰다. 1991년 영유아 보육을 위한 특별법으로 ‘영유아 보육법’을 제정·공포하여 국가, 지방자치단체, 법인, 개인이 보육시설을 설치할 수 있도록 확대하였으며, 보육에 필요한 비용은 수익자가 부담하는 것을 원칙으로 하되 저소득층 자녀의 보육비용은 국가 또는 지방자치단체가 부담하게 되었다(심성경, 1998).

1997년에는 ‘영유아 보육법’의 개정으로 초등학교 취학 직전 1년 동안 유아에 대한 무상보육 실시의 근거를 마련하게 되었으며, 1998년의 ‘영유아 보육 시행규칙’ 개정으로 보육시설의 시설 및 종사자의 기준이 완화되어 1996년 12,098개소에서 2005년 현재, 28,040개로 보육시설이 급격히 증가하게 되었다¹⁾.

1) 여성가족부, “연도별 보육통계”, 2005

어린이집은 하루 12시간 이상의 종일제 프로그램으로 공휴일을 제외하고 연중 계속 운영되며, 6세 미만의 취학 전 아동을 주 대상으로 하나 12세까지로 연장하여 초등학교 저학년 아동의 방과후 보육도 가능하도록 하고 있고 보육 내용은 여성가족부에서 제정한 보육시설 보육과정에 근거하고 있다.

어린이집에서는 고등학교 졸업과 소정의 양성 교육을 이수(보육사 2급)하거나 전문대학 이상의 유아교육 또는 아동복지 관련학과 졸업생으로서 보육교사의 자격을 갖춘 교사가 영·유아를 보호·교육하고 있다.

B. 유아교육기관 선택 요인

학부모들은 유아교육기관을 선택할 때 자녀에게 최상의 교육적 경험을 줄 수 있을 것 기대하며 나름대로의 기준을 가지고 질적으로 우수하다고 생각되는 유아교육기관을 선택할 것이다. 하지만 우수한 교육기관의 선택기준을 설정하는 것은 쉬운 문제는 아니다. 따라서 유아교육기관이 갖추어야 할 요소들은 어떤 것들이 있는지, 그 평가 기준에 대해 알아보는 것이 유아교육기관의 선택과정에 있어 필수적이라고 할 수 있을 것이다. 여기서는 질적으로 우수한 유아교육기관의 기준을 알아보기 위하여 미국 유아교육협회(National Association for the Education of Young Children: NAEYC)의 전문가들이 연구 개발한 유아 교육프로그램의 질을 평가하기 위한 기준의 내용을 살펴보고자 한다.

NAEYC의 유아교육 프로그램 평가기준은 전문가들이 질적으로 우수한 유아교육 프로그램에 대해서 공통적으로 합의하고 있는 내용들로서 유아교육 프로그램을 질적으로 분석하여 인준하기 위해 개발되었다. NAEYC의 준거는 법적 규제의 성격을 지니고 있지는 않으나 일반적으로 프로그램의 질을 평가하는 기준으로 사용된다. 이는 유아교육 프로그램의 인준 평가 모형의 시도는 새로운 접근이라고 볼 수 있다. 인준평가란 교육 프로그램이 제시된 기준에 어느 정도 일치되는가의 정도에 따라 우수한 질의 프로그램을 인준해 주는 평가 유형으로, 프로그램 관계자의 전문성을 고양하고 프로그램의 취약점을 개선하여 질적 수준의 증진을 모색하기 위한 것이다(이기숙, 1989. 박소향, 1999). 이 인준 기준은 유아교육기관 자체의 평가 기준으로서만 사용될 뿐만 아니라 부모에게는 질적으로 우수한 유아교육기관을 선택할 수 있는 지침으로서의 역할도 가지고 있다고 할 수 있다.

NAEYC의 인준기준(1984)은 유아교육이 기본적으로 갖추어야 할 구성 요소를 교사-아동간의 상호작용, 교육과정, 교사-부모간의 상호작용, 교사 자격 및 발달, 운영관리, 교사편제, 물리적 환경, 건강과 안전, 영양 및 급식 봉사, 평가 등의 10개 내

용으로 세분화되어 있다. 이를 구체적으로 살펴보면 다음과 같다.

○ 교사 - 아동간의 상호작용

아동에게 자기 자신과 타인에 대한 이해를 촉진시켜 주고 온화함, 인권 존중, 개성, 책임감 등을 형성시켜준다. 교사는 아동의 사회적 기술의 발달과 지적 성장을 위한 기회를 제공함으로써 아동들 간의 상호작용을 촉진 시켜준다.

○ 교육과정

교육과정은 아동을 능동적인 학습자로 학습과정에 참여시키고 발달 수준에 적합한 교구, 교재와의 활동을 통해서 다양한 경험을 할 수 있도록 구성한다.

○교사 - 부모 간의 상호작용

부모는 프로그램 발전의 일차적 공헌자이며 관찰자로서 그 영향력이 크다. 따라서 프로그램에서는 부모가 일차적인 책임자라는 개념에 기초하여 부모의 역할을 인식하고 강조하여야 한다.

○교사의 자격 및 발달

교사의 수준은 유아교육의 프로그램의 질을 결정짓는 가장 중요한 요소이다. 따라서 프로그램은 아동발달에 대한 이해와 그들의 요구를 인식하고 발달적 수준에 적합한 활동을 제공하는 유자격 교사를 확보해야 한다.

○운영관리

프로그램 운영방식은 그 안에서 일어나는 모든 상호작용에 영향을 미친다. 따라서 유아교육기관의 효과적인 운영을 위해서는 아동과 부모, 교사의 요구와 바람이 반영되어야 한다.

○교사편제

잘 조직화된 교사진은 개별화된 교수를 가능하게 해 준다. 그러므로 유아의 신체·사회·정서·인지 발달을 증진시키고 그들의 요구에 반응하기에 충분한 교사진을 구성하여야 한다.

○ 물리적 환경

실내외 환경구성은 프로그램에 참여하는 유아와 교사 모두에게 영향을 미친다. 따라서 실내외의 물리적 환경은 유아에게 주위 탐색력의 증진과 학습의 기회를 제공함으로써 최적의 성장과 발달을 꾀할 수 있도록 구성되어야 한다.

○ 건강과 안전

성인과 아동의 건강과 안전을 보호·증진시키기 위하여 질병이나 우발적 사고의 위험에 대비한 사전 준비와 교육이 실시되어야 한다.

○ 영양 및 급식 봉사

유아에게는 적당한 영양이 제공되어야 하며 바른 식생활 습관 형성을 위한 지도와 교육을 해야 한다.

○ 평가

체계적이고 지속적인 평가 활동은 프로그램 자체의 강점과 결함들을 명확하게 해준다. 따라서 프로그램의 효율성 측정을 위한 평가는 우수한 질의 프로그램을 유지하는데 활용되어야 한다.

NAEYC에서는 이와 같은 인준기준 평가모형을 적용할 경우, 유아교육이 전문영역임을 일반 대중에게 인식시켜 유아교육 분야의 지위향상을 기할 수 있고, 프로그램에 참여하는 교사나 기관 운영자에게 자신감과 전문성을 고양시켜줄 수 있으며, 또한 부모들이 자기 자녀를 위한 좋은 유아교육기관을 선택하는 데 도움을 주는 이점이 있다고 밝히고 있다.

또 이영석(1998)은 좋은 유아교육기관의 조건에 대해 다음과 같은 조건을 제시하고 있다.

첫째, 시설 및 주위환경으로는 집에서 도보로 30분 이내여야 하고, 주위환경이 조용하며, 교실, 유희실, 유원장을 겸비해야 하고, 모든 시설이 유아 본위로 안정을 갖춘 시설이어야 한다. 그리고 교실에서는 흥미영역별로 코너활동을 할 수 있는 시설이 구비되어 있고, 유원장에서는 각종 놀이시설과 재배, 사육 등을 관찰할 수 있는 시설이 구비되어 있어야 한다.

둘째, 교육비는 지역 실정에 알맞은 적정수준의 교육비를 징수해야 하고, 교육비 이외의 별도 경비를 징수하지 않으며, 교육비 책정과정 시 공개적으로 사용용도를 명시하거나 학부모의 동의로 결정하는 것이 바람직하다.

셋째, 교육내용을 수시로 공개 또는 가정에 홍보해야 하며, 다양한 부모용 홍보 자료를 구비해야 한다.

이외에도 좋은 유아교육기관은 급식시설, 양호실, 교사실, 상담실 등 부속시설의 구비와 원아 모집에 대한 홍보 없이도 취원아가 확보되고, 안전사고가 없으며, 주위에서 칭찬이 자자한 교육기관이라고 하였다.

1. 교육 환경

유아교육기관의 환경을 분류하는 방법은 다양하나 보편적으로 물리적 환경과 인적 환경으로 구분할 수 있다. 물리적 환경이란 정해진 교육 목표에 접근하도록 행동의 변화를 가져오는데 작용하는 외적 조건과 자극의 총체를 의미하며, 인적 환경이란 부모, 교사, 또래집단, 지역사회 인사 등과 같은 인적 요소를 포함하는 환경을 의미한다(이은화 외, 2003).

a. 물리적 환경

실내·외 시설 설비 및 교재·교구가 갖추어진 유아교육기관의 물리적 환경은 인적 환경과 더불어 유아교육의 질을 결정하는 중요한 변인이 된다(이은화 외, 2003). 물리적 환경은 다시 실내 환경과 실외 환경으로 나누어서 살펴볼 수 있다.

유아교육기관의 실내 환경은 일반적으로 흥미영역을 중심으로 구성되며, 흥미영역이란 분리대나 여러 형태의 교구장 또는 기타의 방법으로 경계를 암시해주도록 설비함으로써 분명히 구분 지을 수 있게 되는 교실의 각 영역이라고 할 수 있다(신옥순, 1994). 또한 이러한 환경을 구성하는 교재와 교구는 유아교육기관의 교육 목표 및 교육과정 운영 형태, 유아의 흥미 또는 교사의 판단에 따라 얼마든지 변화시킬 수 있으므로 그 구성요소에 대한 일정한 기준이 있을 수는 없다. 그러나 이는 유아교육의 내용과 질을 결정하는 중요한 요인이므로 유아 발달의 적합성, 안정성, 견고성, 경제성, 유용성 등의 기능적 조건과 유아들의 신체적, 지적, 언어적, 사회적, 정서적, 창의적 성장을 촉진시키는 교육적 조건을 충족할 수 있는 것이어야 한다(이은화 외, 2003).

유아들에게 넓고 개발된 공간에서 다양한 놀이를 통해 활동 영역을 넓히고 자유롭게 움직일 수 있는 기회를 제공하기 위해서는 실내 환경만큼 실외 환경도 중요하다. 유아교육기관의 실외 환경은 활발한 신체활동이 가능한 공간이 있어야 하며, 자연과의 상호작용을 할 수 있도록 구성되어야 하고 안정성, 시설물의 질, 또 그것을 통해 이루어지는 놀이의 가치를 충분히 고려하여 실외 놀이 시설 및 교구를 설치되어야 한다. 특히 도시에서 살고 있는 유아들에게는 마음껏 뛰어놀고 자연을 접하고 동·식물들을 직접 길러볼 수 있는 실외 공간의 필요성이 더욱 크다고 하겠다.

b. 인적환경

유아교육기관의 원장과 교사는 교육기관의 전반적인 분위기에 영향을 미치며, 교

육의 질에 직접적으로 영향을 미치는 중요한 요소이다.

유아교육기관의 경영자인 원장은 유아교육 프로그램 지식 및 소양을 갖고 교사의 창의적 의견을 존중하며, 교육기관의 교육지침을 통할하고 전문적인 지식인으로서 교사들을 조언하여 학습지도법을 개선시켜 교육의 질적 변화를 가져올 수 있는 역할을 수행해야 한다. 교육기관의 효율적 운영 관리와 목표달성은 원장의 자질에 의해 결정된다고 볼 수 있다. 이를 위해 원장이 갖추어야 할 바람직한 자질로는 유아교육에 대한 철학 및 전문적인 지식과 지역사회에 대한 이해와 봉사, 합리적인 운영, 그리고 건전한 인생관 및 가치관과 함께 원만한 대인관계 능력과 교직원들 간의 인간관계 형성을 위해 노력하는 자세 등을 들 수 있다(곽덕영, 1999; 임재택, 1997; 조은미, 1990).

유아교육기관은 일반적으로 다른 조직에 비해서 그 규모가 작기는 하나 실제로 하나의 공식 조직으로서의 특성뿐만 아니라 비공식 조직으로서의 성향도 강하므로 원장의 역할 수행이 일반 조직보다 쉽기도 하고, 양면적 특성을 동시에 수행해야 하므로 어렵기도 하다. 그러므로 원장은 상황에 따라서 업무 중심으로 행동해야 할 때도 있고, 인간 중심으로 행동해야 할 때도 있다. 안영신(1997)은 원장의 지도성과 아동의 사회성 발달간의 상관관계 분석 연구에서 원장의 지도성이 높은 유아교육기관의 아동들이 사회성 발달이 높다고 하였다. 이처럼 한 기관의 원장이 어떠한 자질과 지도성을 가졌느냐는 교사뿐만 아니라 유아들에게도 영향을 준다는 점에서 원장의 자질은 중요하게 고려되어야 할 것이다.

유아교사의 역할에 대해서는 학자마다 다양한 관점에서 정리하고 있으나, 이를 종합해 보면 유아교사의 역할은 유아를 보호하고 사랑하는 양육자의 역할과 유아를 대상으로 적극적인 교육을 수행하는 교수자의 역할, 그리고 교육기관의 일원뿐만 아니라 지역사회의 성원으로서의 역할을 담당하는 조직 구성원의 역할로 정리할 수 있다(이은화 외, 2003). 유아교육이 단순한 유아의 보호만이 아니라 교육적인

면이 강조되면서 교사의 역할이 이제까지 유아를 보호하는 소극적인 역할에서 유아의 발달을 촉진하고 미래를 준비시켜 주는 적극적이고 교육적인 역할로 변화하고 있다.

유아교사가 갖추어야 할 자질은 크게 개인적인 자질과 전문적인 자질로 구분할 수 있다. 유아교사로서의 개인적인 자질을 가진 교사는 자신의 장점과 약점을 잘 알고 아동을 좋아하고, 편견이 적고, 인간에 대한 신뢰성과 유머감각이 있으며, 대인관계에서의 융통성과 신체 및 정신적 건강함, 성실함과 열정적인 태도를 갖추고 있어야 한다(이기숙, 2002). 유아교사로서 전문적인 자질을 가진 교사는 유아교육과정 전반에 관한 고도의 지적인 능력과 자신이 지닌 지식을 현장에 적극적이고 효과적인 방법으로 적용시키고, 유아와 원만한 인간관계를 맺으면서 부모와 지역사회 인사들을 교육의 자원으로 끌어들이 수 있어야 한다(신옥순, 1994; 이현섭, 1994)

2. 운영관리

유아교육기관의 운영관리는 기관의 목적을 달성하기 위하여 인적·물적·재정적 조건을 정비·확립하고, 아울러 효율적으로 목적 달성을 구현하기 위한 지도와 자원을 포함하는 일련의 운용과정으로 정의될 수 있다. 운영관리 영역의 구분은 학자에 따라 다소 차이를 나타내고 있으며 여러 가지 관점을 종합해서 볼 때 유아교육기관 운영관리에 있어 일반적이고 공통적으로 적용되는 영역들이 있다. 즉, 인적자원과 관련된 영역으로 학부모관리, 지역사회와의 관계, 인사관리, 물적 자원과 관련된 영역으로 시설환경관리, 교재·교구관리, 재정적 자원과 관련된 영역으로 재정관리, 교육과정 운영과 관련된 영역으로 운영계획과 조직, 행정적 운영과 관련된 영역으로써, 사무관리, 행정관리, 평가관리로 나누어 볼 수 있다. 여러 연구 결과들을 종합해서 도출된 유아교육기관의 운영관리에 공통적으로 적용되는 영역들을 기본으로 하여 각각의 영역에 대한 중점내용과 실행방법들이 고려될 때 효과적인 운영관리가 이루어질 수 있다. 유아교육기관의 운영관리와 관련된 연구들을 살펴보면, 유아교육기관의 질에 관한연구, 유아교육기관의 현황에 관한 연구, 그리고 유아

교육기관의 조직 효과성과 관한 연구들로 나누어서 살펴볼 수 있다.

첫째, 유아교육기관의 질에 관한 연구는 대체로 프로그램의 전반적인 풍토를 파악하기 위해 질에 대한 전체적인 평가와, 유아교육기관 질의 구체적인 요인을 추출하기 위한 노력으로 집단구성과 교직원의 자격 같은 유아교육기관의 구조적 측면, 아동의 일상경험을 파악하는 유아교육기관의 역동적 측면, 교사 안정성 같은 유아교육기관의 상황적 측면을 강조한 연구다. 유아교육기관의 전반적인 질을 평가하기 위한 연구들에서는 기관의 질을 어느 정도의 수준인지를 객관적으로 판단하기 위해 기관을 관찰한 후, 전체적인 프로그램의 질을 비율적으로 점수화하여 계산하는 방법을 사용하였다. 유아교육기관의 평가척도들은 교육의 목표와 계획, 교육과정, 교육적 성취, 만족도, 물리적 환경, 교사의 자격과 교사의 복지여건, 교사의 전문성을 제고할 수 있는 재교육 기회와 참여 등에 대해 항목들이 포함되어 있다. 유아교육기관의 평가척도를 활용하여 질적 수준을 분석한 연구로서, 심성경(1989)은 우리나라 유아교육기관들은 전체적으로 질적 수준의 향상이 요구되며, 특히 사립유치원의 경우 운영관리 요소가 매우 저조한 수준으로 나타났음을 보고하고 있다. 유희정(1997)도 어린이집의 전반적인 질적 수준을 분석하면서 현재 어린이집의 운영은 전반적인 질적 개선이 요구되며, 국·공립시설이 민간시설이나 직장시설에 비하여 전반적으로 우수한 것으로 나타났으며, 특히 '운영관리'요인은 다소 우수한 수준으로 나타났다고 밝히고 있다. 선행 연구를 분석해 볼 때, 유아교육기관의 질적 요인으로 공통적으로 제시되고 있는 것이, 교사-유아 상호작용, 물리적 환경, 학급크기, 교사의 경력과 전문적 훈련, 학력 등임을 알 수 있다. 유아교육기관의 질과 관련된 연구들을 분석해 볼 때, 운영관리는 유아교육기관의 전체적인 질적 수준을 파악하기 위한 하나의 영역으로서 매우 제한적으로 다루어지고 있다.

둘째, 유아교육기관의 운영현황에 관한 연구들은 유아교육기관의 실태조사 연구와, 유아교육기관 운영관리의 인적 요소인 원장과 교사들에 대한 연구로 나누어서 살펴볼 수 있다. 우리나라 유아교육기관의 실태에 관련된 연구들을 유아교육기관의

실태조사와 기관 유형별 실태비교, 그리고 개선방안에 관한 연구들이 있다. 유아교육기관의 실태조사와 관련된 연구들의 경향을 분석해 보면, 유아교육기관의 전반적인 운영실태 및 문제점을 분석하고 있으나, 기관 자체에 운영능력에 대한 여러 가지 변인들이 고려된 심층적인 연구라기보다는 현상의 피상적인 분석에 그치고 있으며, 제시된 개선 방안 역시 주로 포괄적이고 정책적인 측면에서 제안하고 있다. 그리고 원장과 교사에 대한 연구들은 원장의 역할·자질에 대한 연구, 원장의 지도 유형 및 조직의 풍토와 교사의 헌신도·직무만족도에 대한 연구, 갈등관리, 근무조건에 대한 연구들이 주류를 이루고 있다. 지금까지 교사에 대한 관련 연구들을 분석해 볼 때, 주로 직무만족도, 근무실태, 갈등관리, 이직 등과 관련된 연구가 주류를 이루고 있으며, 연구자의 관점에서 조사하는 것으로 외부로부터 설명하는 것에 그치고 있다. 또한, 교사를 교육의 질과 관련된 중요한 변인으로 보고 있으나, 실질적으로 유아교육기관의 운영에 있어 그들의 구체적인 영향력에 대해 규명한 연구가 이루어지지 않았다.

셋째, 유아교육기관의 조직효과성과 관련한 연구들은 주로 프로그램의 효율성에 초점을 둔 연구가 주류를 이루어 조직효과성을 교육의 효율성 관점에서 파악하여 발달, 심리, 교육과정, 프로그램, 교수방법, 평가방법 등 다양한 프로그램의 효율성에 영향을 주는 변인을 중심으로 연구되어 왔다(한국유아교육학회, 1995; 김동춘, 1997).

3. 교육프로그램

유아들은 자기 자신의 일을 처리하는데 미성숙한 존재이며, 성인에 대한 의존도가 높은 시기이므로 결국 학부모들이 유아교육기관을 최종적으로 선택하고 결정하게 된다. 또 부모들이 자녀에게 적합한 유치원을 선택하는 과정에는 가정의 특성과 부모의 교육관, 자녀 교육에 대한 기대가 반영된다.

대부분의 부모들은 유아교육의 중요성을 긍정적으로 인식하고 있다. 그런데 현실

적으로는 많은 부모들이 이것을 학업능력과 조기에 개발하는 것으로 잘못 이해하여 자녀에게 특정 기술이나 학문적 기술을 가르치는데 지나치게 몰두하는 현상도 나타나고 있다. 이는 아동의 자연적인 발달 특성에 대한 부모의 이해가 부족한 가운데 이 시기 자녀의 신체적, 정서적 발달이나 사회성의 발달에 대한 관심이 앞서 자녀의 지적 능력 향상에 보다 큰 관심을 갖고 있기 때문이다.

최은미(1988)는 3, 4, 5세 자녀를 둔 부모를 대상으로 교육적 욕구를 조사한 결과 자녀에 대한 교육내용에 대한 기대로는 '기본생활 습관'이 가장 높게 나타났으며, 글읽기와 쓰기 활동에 대해서는 문제점을 느끼는 동시에 관심도도 높은 것으로 나타났다.

이진화(1994)의 연구에서는 유아교육과정의 내용을 학문적 영역, 사회적 영역, 신체적 영역, 예능적 영역, 일상생활 영역의 5개영역으로 구분하였다. 유아의 경우 부모들은 구체적인 학문기술의 획득보다는 사회적인 태도와 일상생활에 필요한 태도의 형성을 선호하였다.

오영희, 강영식(2002)의 연구결과 유아교육기관의 교육 프로그램 중 사회성을 기르는 프로그램과 기본생활 습관, 태도 형성을 위한 프로그램에 대해 높은 반응을 보였으며, 유아교육기관의 교육내용에 대해 문자 및 지능의 계발, 특기 교육보다는 기본생활 습관과 사회성 교육, 탐구심 및 창의성교육, 정서 및 심미적 태도에 대한 교육을 원하는 것으로 나타났다.

4. 부모교육 프로그램

부모교육은 부모들이 자녀를 지도하는 데 필요한 자질을 높이기 위해 행하는 것이라 할 수 있다. 즉, 부모에 의한 아동교육 활동이 아니라 아동교육 활동에 참여할 부모들을 위한 교육을 뜻하는 것이다.

이성태(1982)는 부모의 관여 내지 참여를 강조하여 부모교육을 '어린이들의 양육과 교육 활동에 관계하고, 또한 참여하고 있는 부모들이 그들의 역할과 기능을 보다 효과적으로 충분히 발휘할 수 있도록 그들의 교육적 자질과 소양을 높이기 위해 제공되는 교육'이라고 정의했다. 이러한 부모교육은 유치원 교육이 가정교육을 돕기 위해 존재하며 부모와의 협조가 필수적이라는 점에서 중요한 의미를 가진다.

이러한 부모교육의 필요성을 살펴보면, 첫째, 유아기는 사회적, 정서적, 신체적 발달의 기초가 형성되는 시기인데, 이때 결정적인 영향을 미치는 것은 부모들의 가치관, 태도 및 행동이기 때문에 필요하다는 것이다. 둘째, 현대사회는 가치체계의 극심한 혼란이 야기되고 있는데, 가치문화 전달자로서 부모의 역할과 기능을 완수하기 위해서는 가치 갈등을 해소할 수 있는 방안이 강구되어야 하며, 이를 충족시켜줄 수 있는 것이 부모교육이다. 셋째, 핵가족화로 인한 자녀수의 감소에 따라 자녀에 대한 기대수준의 고도화, 경제적 안정 등으로 인해 자녀교육에 대한 관심과 관여 욕구가 높아졌다. 이러한 관심과 욕구를 바람직한 방향으로 유도시키기 위한 역할을 할 수 있는 것이 부모교육이다. 넷째, 부모교육 프로그램은 어머니들의 여가선용을 위한 한 가지 방안이 될 수 있다. 다섯째, 지나친 아동에 대한 욕구나 희망으로부터 교권을 지키기 위해서도 부모교육은 필요하다. 이는 부모들의 아동교육에 대한 관여의 한계를 일깨워주기 때문이다. 마지막으로 부모교육 프로그램은 부모들 간의 아동교육에 대한 참여 및 관여 정도가 다양해짐에 따라 체계적이고 적극적인 필요가 있다고 하였다(홍순강, 1997).

오영희(2002)의 연구에서는 부모교육의 필요성에 대해서는 대부분의 학부모들이 긍정적인 반응을 보였으며, 유아교육기관에서 부모에게 해주길 원하는 부모교육의 방법으로는 자녀교육 지도방법, 자녀에게 필요한 정보제공, 교사와 부모 간 상담방법 순으로 응답했다. 부모모임을 통한 토론회 조성이나, 체계적 부모교육 훈련방법이라고 답한 부모는 극소수에 불과했다. 또한 학부모들이 희망하는 참여활동에 대해서는 수업참관, 운동회, 학습발표회라고 응답했다. 유아교육기관에서 행하는 바람

직한 부모교육의 내용에는 아동발달 및 심리치료법, 부모-자녀관계 개선을 위한 체계적 교육방법이나 놀이지도 방법을 필요로 하였다.

학부모들의 부모교육의 필요성에 대한 인식의 고조에 비해 그 활동 면에서는 소극적인 반응을 보여, 다양하고 전문적인 부모교육 프로그램의 인식 및 보급이 필요하다고 할 수 있다.

C. 유아교육 공교육의 개념 및 필요성

1. 공교육의 개념

대통령 자문기구인 교육개혁위원회는 공교육을 ‘공교육이란 교육의 사회적 유용성으로 인해 국가가 적극적으로 관여하는 교육으로, 국가나 공공단체가 관리, 운영, 지원하고 국민 모두에게 개방하여 보편적인 교육을 실시하는 교육을 말한다. 이러한 공교육은 교육의 기회균등을 위해 무상성과 의무성을 추구하고, 교육내용에서의 중립성과 보편성을 추구하며, 국가가 관리, 감독, 운영하는 학교 제도 중심의 교육을 그 원리로 하고 있다.

또한 나정(2001)은 공교육을 국가 또는 지방자치 단체가 유아교육 기관의 설립과 운영에 소요되는 경비의 전부 또는 상당 부분을 부담하고 지도감독의 권한과 책임을 갖는 교육체제로 정의하고 있다. 이기숙(2002)은 유아교육 공교육화를 이루기 위해 해결해야 할 선결과제로 이원화된 교육체계의 정상화, 유아교육에 대한 정부의 재정지원 강화, 부적절한 교육과정의 개선, 사교육비 부담 감소, 교사 양성체제 및 자격제도 개선, 유아교육시설의 수급 불균형과 지역별 편중 문제 해결, 사회적 변화에 따른 요구에 부응할 수 있는 체제 확립 등을 지적했다.

이와 같이 공교육의 원리는 교육의 기회균등, 무상성과 의무성, 교육내용의 보편성, 중립성 그리고 국가가 필요재정의 전부 또는 상당부분을 지원하고 지도 감독의 권한과 책임을 갖는 학교제도 중심의 교육이라고 할 수 있다.

헌법 제31조 1항에서는 ‘모든 국민은 능력에 따라 균등하게 교육을 받을 권리를 가진다.’라고 규정하고 있으며, 교육법 제4조에서는 ‘모든 국민은 성별, 종교, 신념, 사회적 신분, 경제적 지위 또는 신체적 조건 등을 이유로 교육에 있어서 차별을 받지 아니한다.’라고 명시하고 있다. 이는 공교육의 기본 이념인 교육 기회의 균등이라는 점을 법제화 한 것으로 이해할 수 있다.

여기서의 교육 기회균등은 취학기회의 균등, 교육여건의 균등, 교육의 결과 또는 효과의 균등으로 나누어 볼 수 있다. 취학의 기회 균등은 교육에 대한 접근 기회, 즉 취학 및 진학기회가 능력에 따라 공평하게 열려있는 것을 의미하고 교육여건의 균등은 교육시설 및 교원, 교육내용 및, 교육비 등 제반 교육여건에 있어서 차이가 없어야 한다는 것을 의미한다. 또 교육의 결과 또는 효과의 균등은 학업 성취도나 사회경제적 효과 면에서 같은 수준의 교육이 이루어져야 한다는 것을 의미한다.

공교육의 개념적 요소인 무상성은 교육에 소요되는 제반 비용을 교육수혜자가 부담하지 않는다는 원칙을 말한다. 무상성은 교육비 직접 부담에서 간접부담으로, 개인부담에서 공공부담으로 이행되는 것을 방향으로 한다. 이는 국가의 재정지원과 밀접한 관계를 갖는 것으로 교육을 가정의 사적사무가 아닌 국가의 공적사무로 보고 교육을 통해 국가 인적자원의 개발과 발전의 토대를 마련하고자 하는 것이다. 교육의 무상성은 교육의 기회균등과 의무성을 실현하기 위한 하나의 방법이기도 하다.

의무성이란 모든 어린이를 교육기관에 접근시키는 의무를 가지고 있다는 원리이다. 따라서 학교 설치의 의무가 국가나 지방자치단체에 부과되고 부모에게는 어린이를 취학시킬 의무가 부과되어 있으며, 의무의 불이행에 대해서는 벌칙이 부과되고 있다. 어린이의 교육받을 권리를 보장하기 위해서는 취학에 필요한 경비가 공비로 처리될 필요가 있는데 이것이 곧 무상성의 원리이다. 이것은 취학의 의무를 이행하게 하기 위한 수단으로서 그치는 것이 아니다. 무상의 내용은 교육을 받을 권리를 적극적으로 보장하게 할 만큼 충실해져야 할 필요가 있고, 무상의 범위는 보통교육으로서 모든 사람에게 기대되는 교육에까지 의무냐 아니냐를 불문하고 확대되어야 할 필요가 있다. 교육을 받을 권리에서 중요한 또 한 가지는 보장된 교육의 내용이다. 중립성의 원리로 지칭되는 이것은 교육의 내용이 성인 사회의 기존의 가치관은 물론 교사 자신의 가치관으로부터도 자유로울 수 있도록 보장되어야 한다는 것을 의미한다(이화향, 1992).

개방성은 누구에게나 접근이 가능한 차별 없는 교육 및 학습기회 보장으로 해석할 수 있다. 모든 국민에 대하여 학습의 장이나 기회를 평등하게 제공하는 의무교육의 원리가 공교육에 적용되어야 한다는 것이다. 즉, 교육받을 권리를 강조하여 교육의 기회에 대한 개방성을 추구하는 것이라고 할 수 있다.

또한, 공교육화의 개념을 유아교육에 있어서 의무교육화와 같은 개념으로 인식하는 견해가 있다. 교육의 보편화 추세와 국가적 필요에 의해, 또 사회적 요청에 의해 의무교육은 확대되고 있는 추세이지만, 유아교육 단계에서는 의무성이 아닌 무상성에 의해 교육의 균등성과 개방성을 추구하고 있다. 그 이유는 의무교육이 가져올 수 있는 교육내용, 교수방법, 행정적인 경직화로 인하여 유아기 및 유아교육의 특성을 살릴 수 없다고 보기 때문이다. 외국의 경우, 유치원을 의무교육화로 제도화한 나라는 많지 않다. 이스라엘과 북한이 유치원에 다니는 만 5세 아동에게 의무교육을 실시하고 있는 정도이다.

또 유아교육의 공교육화를 공립유치원화로 인식하는 견해도 있다. 오늘날 사립 초등학교나 사립 중학교도 공교육을 담당하고 있으므로, 공교육화 한다는 것은 공립 유치원만을 설립한다는 것을 의미하는 것은 아니다. 일본의 경우 사립유치원이 공교육을 담당하고 있으며, 정부는 사립 유치원에 공립에 준하는 지원을 하고 있다. 현재 공교육화의 주요 쟁점은 교육기회의 개방성과 공공재원의 투입에 맞춰지고 있다. 그러나 공공재원의 투입이 미흡하다 해도 유치원 교육에 대하여 국가가 법률을 제정하고, 이에 따라 교사양성 제도 및 교사 양성 교육기관과 현직 연수 교육제도 등이 수립되어 있으며, 법에 의하여 국가의 지도, 감독, 장학지도까지 받도록 되어 있는 유치원은 공교육체제의 교육기관이라고 보는 것이 적합할 것이다. 국가가 직접적으로 또는 간접적으로 유치원 교육을 지원하고 통제해 왔다는 사실만으로 우리나라 유치원 교육은 공교육 체제의 일부로 운영되고 있다는 것이다.

이와 같이 유아교육의 공교육화 개념은 기간학제화의 개념과도 뜻이 통하므로,

이의 실현으로 유아교육과정을 이수한 유아가 초등학교에 입학하는 것이 정상적인 과정이 되도록 교육과정이 구성되어야 할 것이다.

2. 유아교육 공교육화의 필요성

문용린(2002)은 유아교육 공교육화의 필요성을 두 가지 측면에서 설명하고 있다. 하나는 유아교육의 중요성과 의미를 세계적인 성공사례에서 찾을 수 있다는 것이다. 즉, 선진국은 공교육 시작연령을 3세로 낮추어 청소년 범죄율, 이혼율, 십대 임신율 등을 혁신적으로 낮추는 결과를 가져왔고 이에 유아교육의 영향이 크게 작용했다는 것이다. 두 번째는 2~6세 시기는 창의성 발달, 정서적 안정성, 사회 도덕적 성향의 결정 시기이며, 이 시기의 교육적 방치는 전 국민의 창의성과 사회 도덕성의 개발을 포기하는 것과 같다고 설명하고 있다. 오늘날 한국사회에서 보이는 사회적 불건전성과 도덕적 피폐 현상의 뿌리는 3~6세 교육에 대한 철저한 무관심에 있을 것이라는 지적이다.

이기숙(2002)은 다음과 같이 유아교육의 공교육화의 필요성을 말하고 있다.

첫째, 유아교육의 기회균등을 실현하기 위해서 이다. 우리나라 유치원의 취원율은 법적 취원 연령인 만3-5세를 기준으로 할 때 2001년 현재 26.9%에 지나지 않고 있다. 특히 대도시 저소득층 자녀의 취원율이 매우 낮게 나타남으로써 교육기회 접근에서의 불평등이 큰 문제로 제기되고 있으며, 질 관리가 제대로 이루어지지 않고 있는 유아 대상의 유사 유치원 교육행위를 하는 무인가 기관들의 난립으로 유아교육의 정상적인 운영을 어렵게 하고 있기 때문이다.

둘째, 유아교육에 대한 각 가정의 교육비 부담을 해소하기 위해서이다. 양육승에 따르면 3-5세 자녀를 둔 부모들이 자녀 1인당 지출하는 월 평균 교육비는 10-15만원 수준이지만, 자녀를 유치원에 보내는 가정에서는 유아 1인당 월 평균 15-20만원의 교육비를 지출하고 있다. 유아교육은 많은 부분이 사립에 의해 운영되어 오고 있기 때문에 각 가정의 유아교육에 대한 교육비 부담이 높아서 가계부담의 큰 요

인으로 작용하고 있다. 특히 유아를 둔 가정은 대체로 젊은 부부들로서 생활기반이 안정되지 않은 관계로 가계부담 정도는 상대적으로 더 높다고 할 수 있다.

셋째, 여성 취업을 위한 사회적 변화에 부응하기 위해서이다. 여성에 대한 육아 부담은 여성인력의 사회참여를 저해하는 요인이기 때문이다. 부담이 크지 않고 질이 좋은 종일제 영양 보육기관과 유아교육기관이 필요하다.

넷째, 유아교육에 대한 투자가치를 극대화하기 위해서이다. 유아교육에 대한 투자는 초중등 학교에서의 성취에 긍정적인 영향을 미치고, 청소년기의 비행을 감소시켜 복지비용을 절약시켜 줌으로써 국가적 차원에서도 투자가치가 높은 교육이며, 이를 더욱 극대화할 필요가 있다.

D. 선행연구 고찰

1980년대 이후 유아교육기관에 대한 인식이나 선택에 관한 연구는 활발히 이루어졌다. 본 연구와 관련된 유치원 운영에 대한 질과 함께 부모의 요구 및 만족도에 관한 선행 연구를 살펴보면 다음과 같다.

장기인(1993)은 서울시 유치원 학부모 280명을 대상으로 한 '유치원 교육에 관한 학부모들의 만족도 연구'에서 교사의 자질에 대한 부모의 만족도가 가장 높았다. 다음으로 교수-학습 방법에 대한 만족도가 높았으며 교재·교구와 시설 설비에 학부모의 만족도가 가장 낮게 나타났다. 이를 통해 교육에 관한 연구에서 부모들은 유치원 교육에의 필요성은 99.6%로 인식이 높았으나 교육내용의 이해 정도는 부족한 편이었다. 교육내용으로는 사회성 및 도덕성교육(55.9%), 성격 및 정서교육(41.7%)을 원하였다. 글자 및 숫자 교육을 가르쳐야 한다는 의견(53.2%) 또한 높았다. 물리적 환경은 교사와 부모와의 접촉과 면담을 통해 부모의 교육에 대한 이해도가 높아지고 있으나, 교재·교구 및 시설 설비는 부모의 기대에 못 미친다는 것으로 나타났다.

박경희(1996)의 '부모들의 유치원 선택과정에 관한 연구'에서 학부모 596명을 대상으로 조사하였다. 학부모들의 유치원 선택 시 고려하는 요인은 교육내용과 방법, 교재와 교구의 충실성, 시설과 설비의 안전성, 고려도, 교사의 자격과 학력, 학급당 아동수의 순으로 고려하였다. 한편 유치원에 대한 만족도에서는 교사가 아동을 대하는 태도, 교사의 학습지도 능력, 교육내용 및 방법, 아동의 훈육방법의 순으로 만족하였다. 이것은 유치원 선택 시 고려한 요인들과 비교적 일관성 있게 보여진다. 상대적으로 가장 낮은 만족도인 영역은 교육비 부담액이며, 다음으로는 시설 및 설비의 안전성과 위생이었다. 이것은 학부모가 유치원을 선택할 때 교육비에 대해서는 큰 비중을 두지 않고 교육내용과 방법, 시설 등을 보고 결정을 하지만 실제로 유치원에 보내면서는 교육비에 큰 부담을 느끼는 부모가 있음을 시사한다.

김성희(1997)는 공·사립유치원, 어린이집에 대한 학부모의 인식도 및 선택에 관한 연구에서 유아교육기관 선택 시 교육내용, 교수-학습방법, 교육환경을 고려하였고, 선택한 유아교육기관에 대해 대체적으로 높은 만족도를 보였다고 보고하였다.

박소향(1999)은 서울·분당에 소재한 유치원의 원장 42명과 그 유치원에 취원하고 있는 원아들의 어머니 750명을 대상으로 유치원의 원아모집 실태와 부모의 유치원 선택 요인 및 만족도에 관하여 연구하였다. 연구한 결과 유치원 선택 시 중요하게 고려하는 요인으로는 '교육내용과 방법', '교재와 교구', '교사의 자질', '시설과 설비의 안정성', '학급당 아동수와 교사 수'의 순으로 나타났으며, 요인별 만족도에서는 '통원거리', '교육시간 편리성', '시설·설비의 안전성', '간식과 급식의 질', '교육내용 및 방법' 등 거의 모든 항목에 대하여 만족도가 상당히 높은 것으로 드러났다. 다만 '교육비 책정', '교육 정보의 제공', '학부모 면담' 등에 관해서는 상대적으로 다소 만족도가 낮게 나타났다.

최경인(2000)은 서울시에 소재한 유치원 만 3, 4, 5세 유아들의 어머니 186명을 대상으로 유치원의 질에 따른 어머니의 인식과 만족도에 대한 연구를 수행하였다. 연구결과 상집단 어머니들이 하집단 어머니들보다 학기 초 오리엔테이션 실시와 면담의 빈도가 더 많으며 면담자료를 사용하는 것으로 인식하는 반면 하집단 어머니들은 의사소통이 필요하다고 인식하는 것으로 나타났다. 교사-아동 상호작용에서는 상집단 어머니들이 하집단 어머니들보다 유아를 공평하게 다루고 있다고 인식하였다. 유치원 질에 따라 교육과정 운영에 대한 만족도에서는 상집단이 하집단보다 '학습 환경의 변화'에서 만족하며, 교육환경에서는 상집단이 하집단보다 '교실 크기', '학급당 유아 수', '교구와 놀잇감의 양', '유치원 환경에 대한 느낌', '간식 및 급식', '시설·설비의 안전성', '주변 환경의 위생과 소음', '주변도로의 안전시설'의 모든 문항에서 어머니 만족도가 높은 것으로 나타났다.

최경미(2004)의 '유아 대상 교육기관에 대한 학부모의 인식 및 만족도' 연구에서

는 유치원 학부모는 유아의 신체발달을 포함한 모든 발달을 중요시하며, 교육기관을 선택할 때 '교육 시설 및 환경'과 '위치와 거리'를 고려하는 것으로 나타났다. 사설 학원 학부모는 조기·특기 교육에 대한 교육열로 학원이 겉으로 표방하는 프로그램을 그 기관의 전체적인 유아교육 프로그램으로 인식하여 '교육프로그램'을 고려한 것으로 나타났다.

국외 연구로는 Fuqua와 Labensohn(1986)의 '탁아 소비자로서의 부모', Fuqua와 Schieck(1989)의 '탁아정보와 소개 프로그램' 등이 있으며, Bradbard와 Endsely(1978)의 '양질의 탁아를 선택하기 위한 부모를 위한 지침'과 '양질의 탁아를 위한 부모 지침의 타당성 연구' 등이 있다.

이상과 같은 연구들은 탁아에 제한된 것이기는 하지만, 가정탁아, 시설탁아, 유아원 등 다양한 유형의 탁아기관, 또는 유아교육기관을 이용하고 있는 부모들을 대상으로 그 선택 과정을 조사하고 비교한 것으로서 부모가 자녀에게 알맞은 탁아기관을 선택할 수 있는 준비가 되어 있는지, 가정의 요구를 충족시킬 수 있는 탁아기관을 찾는데 겪는 어려움에는 어떤 것들이 있는지, 선택한 탁아기관의 특성과 프로그램의 질에 대한 만족도는 어느 정도인지를 알아본 것들이다(김은숙, 2001). 그리고 이들 연구들은 부모들이 자녀를 위한 유아교육기관을 찾는 과정에서 좋은 유아교육기관의 기준에 대한 지식과 정보를 갖는 것이 매우 중요하다는 분석결과들을 제시하고 있다.

Ⅲ. 연구방법

A. 연구대상

본 연구는 여수시에 소재하는 유치원 3개원과 어린이집 3개원의 학부모 500명을 대상으로 공교육 실시 전후의 유아교육기관 결정 요인을 조사하였다.

< 표 1 > 조사 대상자의 배경 요인별 분포

변인	구분	응답수(명)	비율(%)
연령	30세 이하	35	7.1
	31~35세	287	58.5
	36~40세	149	30.3
	41세 이상	20	4.1
직업	공무원	34	7.0
	회사원	57	11.8
	전문기술직	45	9.3
	서비스업	43	8.9
	생산기능직	17	3.5
	가사	248	51.1
	기타	41	8.5
교육 정도	고졸 이하	129	26.8
	전문대졸	173	35.9
	대졸이상	180	37.3
소득 수준	100만원 이하	9	1.9
	100~200만원	128	26.9
	201~300만원	156	32.8
	301~400만원	96	20.2
	400만원 이상	87	18.3
기관 유형	국공립유치원	10	2.1
	사립유치원	224	46.1
	국공립어린이집	67	13.8
	사립어린이집	185	38.1

B. 연구도구

본 연구의 자료 수집을 위해 사용된 측정 도구는 윤미선(1993)과 김은숙(2001), 김영실(1998)이 제작한 질문지를 연구자가 연구 목적에 맞게 일부 수정하였으며, 참고문헌 및 선행연구의 분석을 기초로 지도교수의 지도를 받아 연구자가 편집·제작하였고, 공교육 실시 전후 비교가 가능하도록 작성하였다.

질문지의 내용은 크게 유치원교육의 필요성, 유아교육기관의 선정, 유아교육기관 정보수집 경로 및 내용, 유아교육기관 선택요인, 공교육 실시 이후 유아교육기관 선택요인, 현 유아교육기관 선택요인, 공교육 실시 후 유아교육기관 선택요인 예측에 관한 항목으로 구성하였다.

그러나 질문지에서 교육환경과 교육내용으로 조사된 부분은 분석 상의 유의미성을 기하기 위해 교육환경은 교육시설과 인적환경으로, 교육내용은 교육내용 및 프로그램과 부모교육 및 기타활동으로 구분하여 결과를 분석하였다.

< 표 2 > 질문지의 내용구성

조사영역	문항내용	문항수
유치원 교육의 필요성	필요성 필요이유	2
유아교육기관의 선정	선정시기 선정주체	2
유아교육기관 정보수집	정보출처 정보내용	2
유아교육기관 선택요인	교육시설 인적환경 교육 내용 및 프로그램 부모교육 및 기타활동	35
공교육 실시 후 유아교육기관 선택요인	교육시설 인적환경 교육 내용 및 프로그램 부모교육 및 기타활동	35
현 유아교육기관 선택요인	기관 유형 기관 선택 요인	4
공교육 실시 후 유아교육기관 선택 예측	선택 기관 유형 자립형 사립유치원	3

C. 연구절차 및 분석방법

조사 기간은 2005년 8월 11일부터 9월 10일까지 31일간이다. 배부된 질문지 총 600부 가운데 527부가 회수되었고(회수율 87.3%), 그 가운데 분석 자료로 적합하지 못한 설문지 27부를 제외하고 500부를 최종 분석 자료로 사용하였다.

본 연구를 위한 자료의 처리는 수집된 자료를 학부모의 배경요인(연령, 직업, 소득수준, 교육수준, 기관유형)으로 분류하여 SPSS 12.0 for Windows 통계 프로그램을 활용하여 통계 처리 하였다.

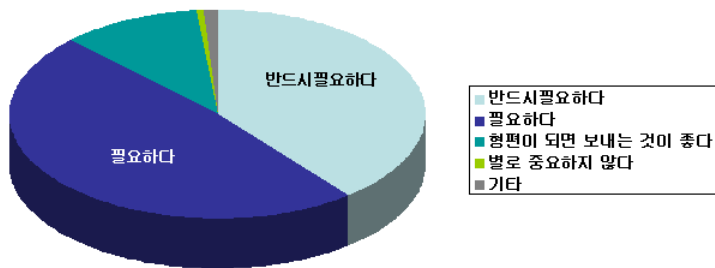
1. 학부모의 배경요인을 분석하기 위한 기초통계를 실시하였다.
2. 조사로 수집한 자료는 각 변인별로 무응답자가 있어, 응답 수에서 각각 차이나며, 각 문항별로는 무응답 수를 제외하고 분석하여 백분율을 산출하였다.
3. Chi-Square 검증이 가능한 문항은 χ^2 검증을 실시하였다.
4. 결과에 대한 유의수준은 $p < 0.05$ 의 수준에서 비교하였다.
5. 복수응답이 가능하도록 설정한 문항에 대해서는 선택된 응답 모두를 응답수에 포함하여 결과를 산출하였다.

IV. 연구결과 및 해석

A. 유아교육기관의 필요성 및 선정 시기

1. 유아교육기관의 필요성

전체적으로 유치원 교육의 필요성에 대한 응답을 살펴보면, 필요하다는 응답이 전체의 48.1%로 가장 높았고, 반드시 필요하다는 응답도 39.3%로 비교적 유아교육 기관 교육의 필요성에 대해서는 매우 높게 인식하고 있는 것으로 나타났다.



< 그림 4 > 유치원 교육의 필요성 인식 정도

학부모의 배경요인별 필요성 인식 정도를 살펴보면, 연령별, 교육정도별, 소득수준별로는 유의한 차이가 나타나지 않았으나, 학부모의 직업과 현재 자녀의 유아교육기관 유형에 따라서는 유의한 차이가 나타났다. 유치원 교육이 반드시 필요하다는 응답은 자영업 등의 기타 직업에서 비율이 가장 높게 나타났으며, 그 다음은 회사원, 생산기능직, 가사의 순이었다. 또 현재 자녀가 다니고 있는 유아교육기관의 유형에 따라 살펴보면, 유치원 교육이 반드시 필요하다는 응답은 사립유치원이 가장 높게 나타나고 가장 비율이 낮은 것은 사립 어린이집이었다.

< 표 3 > 유치원 교육의 필요성 인식정도(배경요인별)

변인	항목 구분	반드시 필요 하다	필요 하다	형편이 되면 보내는 것이 좋다	별로 중요하 지않다	기타	계	df	x ²	유의 도
연령	30세 미만	17 (3.5%)	12 (2.4%)	4 (0.8%)	0 (0.0%)	2 (0.4%)	35 (7.1%)	12	15.133	0.234
	30~35세	111 (22.7%)	143 (29.2%)	29 (5.9%)	2 (0.4%)	1 (0.2%)	286 (58.4%)			
	36~40세	55 (11.2%)	75 (15.3%)	17 (3.5%)	0 (0.0%)	2 (0.4%)	149 (30.4%)			
	41세 이상	10 (2.0%)	7 (1.4%)	3 (0.6%)	0 (0.0%)	0 (0.0%)	20 (4.1%)			
직업	공무원	12 (2.5%)	16 (3.3%)	5 (1.0%)	0 (0.0%)	1 (0.2%)	34 (7.0%)	24	38.642	0.030 *
	회사원	26 (5.4%)	24 (5.0%)	7 (1.4%)	0 (0.0%)	0 (0.0%)	57 (11.8%)			
	전문기술직	12 (2.5%)	26 (5.4%)	4 (0.8%)	1 (0.2%)	2 (0.4%)	45 (9.3%)			
	서비스업	14 (2.9%)	26 (5.4%)	2 (0.4%)	0 (0.0%)	1 (0.2%)	43 (8.9%)			
	생산기능직	7 (1.4%)	4 (0.8%)	5 (1.0%)	0 (0.0%)	1 (0.2%)	17 (3.5%)			
	가사	97 (20.0%)	125 (25.8%)	25 (5.2%)	0 (0.0%)	0 (0.0%)	248 (51.2%)			
	기타	22 (4.5%)	14 (2.9%)	4 (0.8%)	0 (0.0%)	0 (0.0%)	40 (8.3%)			
교육 정도	고졸 이하	40 (8.3%)	70 (14.6%)	16 (3.3%)	0 (0.0%)	3 (0.6%)	129 (26.8%)	8	11.996	0.151
	전문대졸	77 (16.0%)	76 (15.8%)	17 (3.5%)	2 (0.4%)	1 (0.2%)	173 (36.0%)			
	대졸이상	73 (15.2%)	86 (17.9%)	19 (4.0%)	19 (4.0%)	1 (0.2%)	179 (37.2%)			
소득 수준	100만원 이하	6 (1.3%)	3 (0.6%)	0 (0.0%)	0 (0.0%)	0 (0.0%)	9 (1.9%)	12	10.289	0.591
	100~200만원	45 (9.5%)	65 (13.7%)	17 (3.6%)	1 (0.2%)	0 (0.0%)	128 (26.9%)			
	201~300만원	64 (13.5%)	74 (15.6%)	17 (3.6%)	1 (0.2%)	0 (0.0%)	156 (32.8%)			
	301~400만원	35 (7.4%)	53 (11.2%)	7 (1.5%)	0 (0.0%)	0 (0.0%)	95 (20.0%)			
	400만원이상	40 (8.4%)	36 (7.6%)	11 (2.3%)	0 (0.0%)	0 (0.0%)	87 (18.3%)			

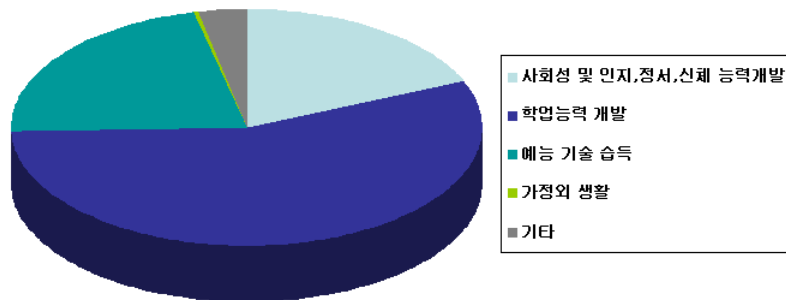
변인	항목 구분	반드시 필요 하다	필요 하다	형편이 되면 보내는 것이 좋다	별로 중요하 지않다	기타	계	df	x ²	유의 도
사립유치원	101 (20.8%)	102 (21.0%)	20 (4.1%)	0 (0.0%)	0 (0.0%)	223 (46.0%)				
국공립어린이집	27 (2.6%)	28 (5.8%)	10 (2.1%)	0 (0.0%)	2 (0.4%)	67 (13.8%)				
사립어린이집	57 (11.8%)	102 (21.0%)	22 (4.5%)	2 (0.4%)	2 (0.4%)	185 (38.1%)				

*p<0.05

2. 유치원 교육의 필요 이유

유치원 교육이 필요하다고 생각하는 이유에 대한 응답은 '단체 생활 속에서 사회성을 키울 나이가 되었고, 잠재된 인지, 정서, 신체 등의 능력을 개발시키기 위해서'라는 응답이 95.6%로 가장 높게 나타났다.

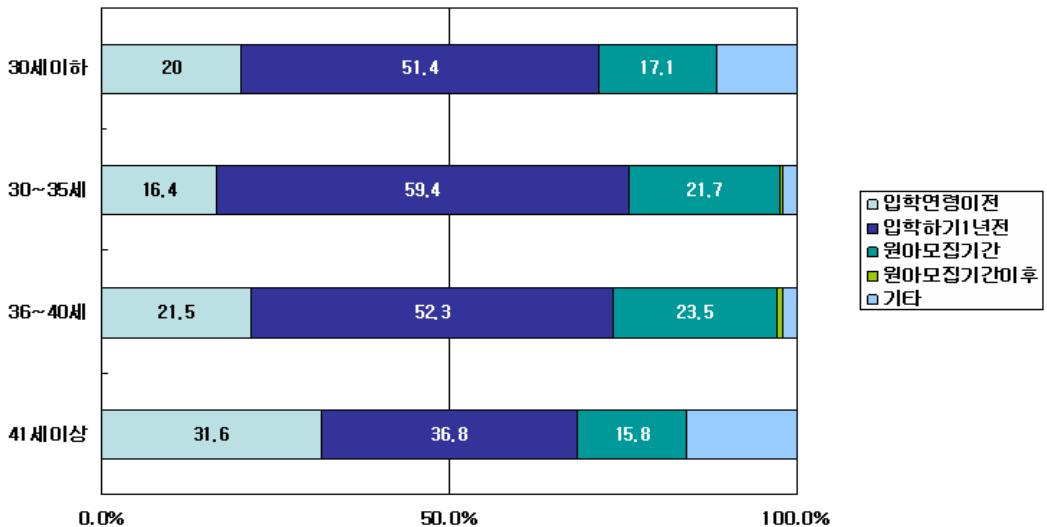
< 그림 5 > 유치원 교육의 필요 이유



3. 유아교육기관 선정 시기

유아교육기관의 선정 시기는 입학하기 1년 전이라는 응답이 전체의 55.6%로 가장 많았다. 그 다음은 입학할 당시(원아모집 기간)에 선정했다는 응답이 21.8%, 자녀의 나이가 어릴 때부터 선정했다는 대답이 18.6%의 순이었다. 학부모의 배경 요인 가운데 유의 수준($p < 0.05$)에서 유의한 차이가 나타나는 것은 학부모의 연령에 따른 것으로, 30세 이하를 제외하면, 대체로 학부모의 연령이 높을수록 유아교육기관의 선정 시기가 빠른 것으로 나타났다.

< 그림 6 > 학부모의 연령별 유아교육기관 선정 시기



4. 유아교육기관 선정 주체

유아교육기관을 선정하는 주체에 있어서는 학부모가 상의해서 결정하는 경우가 전체의 47.6%로 가장 많았고, 어머니가 주체인 경우는 41.8%였다. 또 어린이와 상의해서 선정한 경우는 9.4%, 아버지가 주로 선정한 경우는 0.2%로 10%에 못 미치는 수준이었다.

< 표 5 > 유아교육기관 선정 주체

	응답수	비율(%)
아버지가 주로 결정	1	0.2
어머니가 주로 결정	209	41.9
학부모가 상의해서 결정	238	47.7
어린이와 상의해서 결정	47	9.4
기타	4	0.8
합계	499	100.0

B. 유아교육기관에 대한 정보수집 방법

1. 정보출처

유아교육기관 선정에 필요한 정보의 출처에 관해서는 2개까지 복수 응답이 가능하도록 조사하였다. 조사 결과, 현재 유치원에 자녀를 보내고 있는 학부모로부터 정보를 수집한 경우가 40.9%로 가장 많았고, 그 다음은 이웃사람, 친구나 친척, 유아교육 전문가나 종사자, 광고 및 전단 등의 순이었다. 결과적으로 학부모가 유아교육기관을 선정하는 데 있어서는 주로 주변의 사람들로부터 정보를 수집하는 경우가 많은 것으로 판단할 수 있다. 이는 조사 대상지역인 여수지역의 특성을 반영한 결과이기도 하다. 대도시에 비해 중소도시에 속하는 여수시의 경우는 대량 광고나 홍보가 아니라 지역사회의 구성원들로부터 쉽게, 그리고 자세한 정보를 얻을 수 있기 때문이다.

< 표 6 > 정보의 출처

	응답수	비율(%)
광고 및 전단	80	9.8
이웃 사람	204	25.0
친구나 친척	113	13.8
유아교육 전문가나 종사자	85	10.4
현재 유치원에 자녀를 보낸 학부모	334	40.9
합계	816	100.0

2. 정보 내용

유아교육기관 선정을 위한 정보 수집 내용은 총 6개까지 복수 응답이 가능하도록 조사하였다. 이를 살펴보면, 교육 내용과 방법에 관한 정보가 35.3%로 가장 많았고, 그 다음은 규모 및 시설현황, 교사의 질, 원장의 능력 및 평판, 교육비, 졸업한 아동의 초등학교 학업 수행에 관한 평판의 순으로 나타나, 학부모들은 유아교육기관 선정 시 주로 교육내용과 시설에 관한 정보를 수집하고 있는 것으로 드러났다.

< 표 7 > 정보의 내용

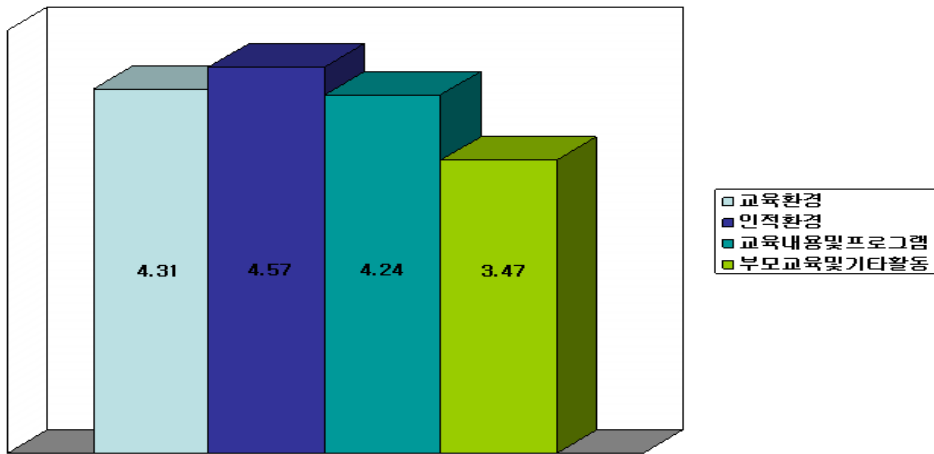
	응답수	비율(%)
교육 내용과 방법	436	35.3
교사의 질	188	15.2
원장의 능력 및 평판	155	12.6
교육비	122	9.9
규모 및 시설 현황	270	21.9
졸업한 아동의 초등학교 학업 수행에 관한 평판	63	5.1
합계	1,234	100.0

C. 유아교육기관 선택 요인별 중요도

유아교육기관의 선택 요인을 크게 교육시설과 인적환경, 교육 내용 및 프로그램과 부모교육 및 기타활동으로 구분하여 조사하였다.

각 분류항목별 평균을 보면, 인적환경이 평균 4.57로 중요도가 가장 높았고, 가장 낮은 것은 부모교육 및 기타활동이었다.

< 그림 7 > 유아교육기관 선택 요인별 중요도



1. 교육시설의 중요도

교육시설의 각 요인별 중요도를 살펴보면, 안전시설이 평균 4.84로 가장 높았고, 그 다음은 간식과 급식의 질이 4.81, 교실환경 구성이 4.57 등의 순이었다. 또 4점 미만인 항목은 교육시간, 교육비, 수영장 등 특수시설로 중요하다는 인식에 못 미치고 있는 것으로 나타났다.

< 표 8 > 교육시설의 요인별 중요도

	응답수	평균	SD
안전시설 여부	485	4.84	0.427
간식과 급식의 질	485	4.81	1.858
교육목표	479	4.59	0.585
교실환경 구성	479	4.57	0.626
교사 당 원아 수	482	4.53	0.629
주변환경의 적절성	483	4.39	0.662
놀이터와 운동장 구비	482	4.26	0.717
냉난방시설	481	4.26	0.709
통원방법 및 시간	479	4.10	0.753
교육시간	472	3.96	0.763
교육비	482	3.84	0.843
수영장 등 특수시설	477	3.54	0.815
평균	480.50	4.31	0.780

2. 인적환경의 중요도

교사와 원장과 같은 인적환경의 중요도는 평균 4.57로, 대체로 매우 높게 나타났으나 상대적으로 원장과 교사의 학력은 그 중요도가 낮은 것으로 나타났다. 평균으로 보았을 때, 인적환경에 있어서는 교사의 학습지도능력과 성격, 교사의 교육관, 전문성, 원장의 교육관, 원장의 덕망과 인품, 원장의 현장경험의 순이었다. 결과적으로 학부모들은 유아교육기관을 선택하는 데 있어 원장보다는 교사의 자질을 더 중요하게 여기고 있음을 알 수 있다.

< 표 9 > 인적환경의 요인별 중요도

	응답수	평균	SD
교사의 학습지도능력	478	4.78	0.478
교사의 성격	479	4.78	0.490
교사의 교육관	475	4.75	0.502
교사의 전문성	476	4.72	0.536
원장의 교육관	476	4.61	0.603
원장의 덕망과 인품	478	4.55	0.677
원장의 현장경험	477	4.54	0.646
원장과 교사의 학력	475	3.84	0.796
평균	476.75	4.57	0.590

3. 교육 내용 및 프로그램의 중요도

교육 내용 및 프로그램에 관한 선택 요인 가운데 가장 중요하게 인식되고 있는 것은 기본 생활 습관 및 사회성 교육과 탐구심 및 창의적 사고력 교육이었다. 다양한 현장학습 프로그램, 교재 및 교구의 적합성·다양성이 4.5점 이상으로 매우 중요하게 인식되고 있는 것으로 나타났고, 참관 및 참여수업, 작품전시회, 읽기·쓰기·셈하기에 관련된 활동, 방과후 프로그램은 4점미만으로, 상대적으로 중요도가 낮은 것으로 나타났다.

< 표 10 > 교육 내용 및 프로그램의 요인별 중요도

	응답수	평균	SD
기본 생활습관 및 사회성 교육	480	4.74	0.488
탐구심 및 창의적 사고력	481	4.72	0.479
교재 및 교구의 다양성	479	4.61	2.340
풍부한 자료제공	479	4.58	0.593
교재 및 교구의 적합성	479	4.55	0.572
다양한 현장학습 프로그램	482	4.52	0.588
견학	477	4.12	0.730
재능교육 및 특별활동	475	4.10	0.767
읽기,쓰기,셈하기에 관련된 활동	477	3.87	0.848
참관, 참여수업	475	3.85	0.769
작품 전시회	470	3.67	0.823
방과후 프로그램	475	3.51	0.823
평균	477.42	4.24	0.820

4. 부모교육 및 기타활동의 중요도

부모교육 및 기타활동의 중요도는 전체 평균 3.47로 각 분류 항목 가운데 가장 중요도가 낮은 것으로 나타났다. 이 가운데에서는 학부모 면담 횟수와 내용이 3.56으로 가장 높게 나타났다.

< 표 11 > 부모교육 및 기타활동의 요인별 중요도

	응답수	평균	SD
학부모 면담 횟수와 내용	471	3.56	0.802
학부모 프로그램	472	3.49	0.816
자원봉사 등의 활동	471	3.35	0.753
평균	471	3.47	0.790

D. 공교육 실시 후 유아교육기관 선택요인별 중요도

1. 교육시설의 중요도

유아교육 공교육이 실시될 경우 교육시설의 요인별 중요도를 물어본 결과, 가장 중요도가 높은 것은 실시 이전과 마찬가지로 안전시설의 여부였다. 그 다음은 간식과 급식의 질, 교실환경의 구성 순이었고, 교육비와 수영장 등 특수시설의 중요도는 4점미만으로 중요도가 보통 수준인 것으로 나타났다.

< 표 12 > 교육시설의 요인별 중요도

	응답수	평균	SD
안전시설 여부	485	4.86	0.378
간식과 급식의 질	485	4.69	0.516
교실환경 구성	479	4.64	0.575
교육목표	479	4.60	0.584
교사 당 원아 수	482	4.60	0.579
주변환경의 적절성	483	4.49	0.642
냉난방시설	481	4.35	0.693
놀이터와 운동장 구비	482	4.27	0.692
통원방법 및 시간	479	4.08	0.759
교육시간	472	4.03	0.735
교육비	482	3.88	0.962
수영장 등 특수시설	477	3.71	0.797
평균	481	4.35	0.660

2. 인적환경의 중요도

공교육 실시 이후 교사와 원장과 같은 인적환경의 중요도는 평균 4.55였으며, 가장 중요도가 높게 나타난 것은 교사의 학습지도능력과 교사의 질이었고, 가장 낮은 것은 원장과 교사의 학력이었다.

< 표 13 > 인적환경의 요인별 중요도

	응답수	평균	SD
교사의 학습지도능력	478	4.81	0.429
교사의 성격	479	4.80	0.466
교사의 교육관	475	4.76	0.495
교사의 전문성	476	4.73	0.509
원장의 덕망과 인품	478	4.59	0.606
원장의 교육관	476	4.50	0.688
원장의 현장경험	477	4.43	1.521
원장과 교사의 학력	475	3.79	0.845
평균	476.75	4.55	0.690

3. 교육 내용 및 프로그램의 중요도

공교육 실시를 가정했을 경우에 교육내용 및 프로그램의 중요도는 평균 4.30으로 높은 수준이었다. 이 가운데 가장 중요하게 인식되고 있는 것은 기본 생활 습관 및 사회성 교육으로 이는 4.81로 매우 높게 나타났다. 그 다음으로는 탐구심 및 창의적 사고력 교육과 풍부한 자료 제공이 각각 4.79, 4.65로 높게 나타났다. 그러나 참관 및 참여수업, 재능교육 및 특별활동, 작품전시회, 읽기·쓰기·셈하기에 관련된 활동, 방과후 프로그램은 4점미만으로, 상대적으로 중요도가 낮은 것으로 나타났다.

< 표 14 > 교육 내용 및 프로그램의 요인별 중요도

	응답수	평균	SD
기본 생활습관 및 사회성 교육	480	4.81	0.410
탐구심 및 창의적 사고력	471	4.79	0.434
풍부한 자료제공	479	4.65	0.555
교재 및 교구의 다양성	479	4.61	0.557
교재 및 교구의 적합성	479	4.60	0.562
다양한 현장학습 프로그램	482	4.51	0.649
재능교육 및 특별활동	475	4.19	0.768
견학	477	4.16	0.734
읽기,쓰기,셈하기에 관련된 활동	477	3.96	0.842
참관, 참여수업	475	3.85	0.792
작품 전시회	470	3.73	0.820
방과후 프로그램	475	3.70	0.816
평균	476.58	4.30	0.66

4. 부모교육 및 기타활동의 중요도

부모교육 및 기타활동의 중요도는 전체 평균 3.59로 각 분류 항목 가운데 가장 중요도가 낮은 것으로 나타났다. 이 가운데에서는 학부모 면담 횟수와 내용과 학부모 프로그램이 각각 3.63과 3.64로 비슷한 수준으로 조사되었다.

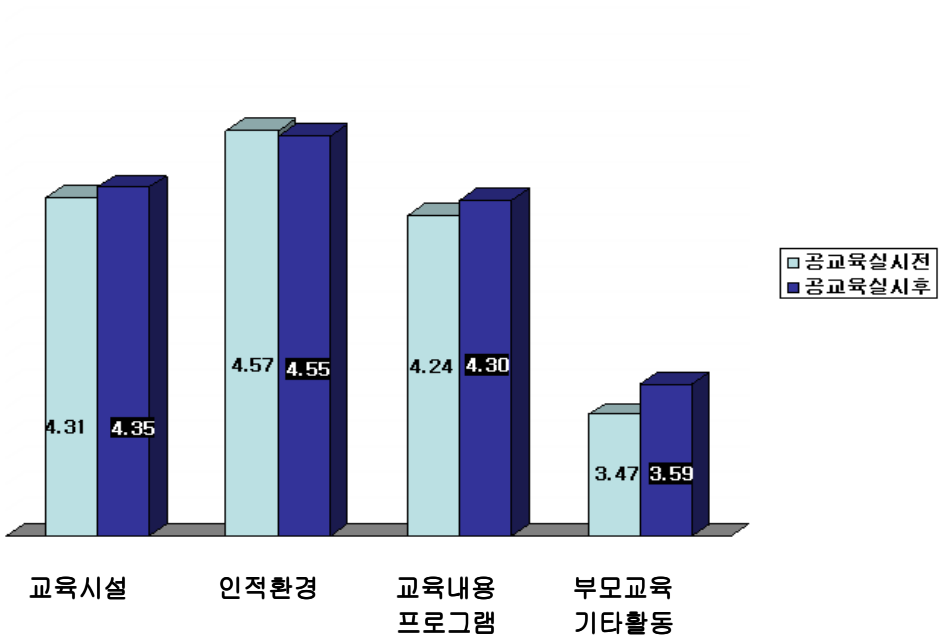
< 표 15 > 부모교육 및 기타활동의 요인별 중요도

	응답수	평균	SD
학부모 면담 횟수와 내용	471	3.64	0.836
학부모 프로그램	472	3.63	0.826
자원봉사 등의 활동	469	3.50	0.810
평균	471	3.59	0.820

E. 공교육 실시 전후의 유아교육기관 선택 요인 비교

각 분류 항목별로 공교육 실시 전후 선택요인의 중요도 평균을 비교해 보면, 교육시설, 교육내용 및 프로그램, 부모교육 및 기타활동에 있어서는 공교육 실시 이후의 평균이 더 높게 조사되었고, 인적환경의 평균은 유사한 수준이지만 약간 낮은 것으로 나타났다.

< 그림 8 > 공교육 실시 전후 분류별 선택 요인 비교



1. 교육시설

공교육 실시 이후의 교육시설에 관한 각 세부 선택요인을 살펴보면, 평균 차이가 가장 많이 난 항목은 수영장 및 특수시설로 0.17의 차이가 났다. 중요도가 증가한 항목은 주변환경, 교육시간, 냉난방 시설, 교사 당 원아 수, 교육비, 수영장 및 특수 시설, 교실 환경이었고, 중요도가 감소한 항목은 교육목표, 간식 및 급식의 질, 통원방법 및 시간이었다.

그러나 유의수준($p < 0.05$)에서 유의도를 검증해보면, 실제로 유의미한 차이가 나타난 항목은 주변환경과 교육시간, 냉난방 시설, 교사 당 원아 수, 수영장 및 특수 시설, 교실환경의 항목이다.

따라서 공교육이 실시된다고 가정했을 경우 유아교육기관을 선택하는 데에는 주변환경, 교육시간, 교사 당 원아 수, 수영장 및 특수시설, 교실 환경과 같은 교육시설의 중요도가 공교육 실시 전보다 중요하게 평가될 것으로 예상해 볼 수 있다.

< 표 16 > 교육시설의 요인별 중요도

	응답수	평균			t	유의도
		공교육 실시전	공교육 실시후	평균 차이		
주변환경의 적절성	483	4.39	4.49	▽0.10	-3.711	0.000 *
교육목표	479	4.59	4.60	▲0.01	-0.163	0.087
교육시간	472	3.96	4.03	▽0.07	-2.429	0.016 *
냉난방시설	481	4.26	4.35	▽0.09	-3.871	0.000 *
교사 당 원아 수	482	4.53	4.60	▽0.07	-2.963	0.003 *
교육비	482	3.84	3.88	▽0.04	-1.088	0.277
간식과 급식의 질	485	4.81	4.69	▲0.12	1.402	0.162
놀이터와 운동장 구비	482	4.26	4.27	▲0.00	-0.143	0.887
통원방법 및 시간	479	4.10	4.08	▲0.03	0.880	0.379
수영장 등 특수시설	477	3.54	3.71	▽0.17	-5.131	0.000 *
안전시설 여부	485	4.84	4.86	▽0.02	-1.010	0.313
교실환경 구성	479	4.57	4.64	▽0.08	-2.701	0.007 *

* $p < 0.05$

2. 인적환경

인적환경의 선택 요인의 중요도 평균은 공교육 실시 전과 후를 비교했을 때 유의미한 차이가 나타나지 않았다. $p < 0.05$ 수준에서 유의한 항목은 원장의 교육관이며, 공교육 실시 이후 원장의 현장경험이 교육기관을 선택하는 요인으로서 갖는 중

요도가 낮아질 수 있다는 것을 의미한다.

< 표 17 > 인적환경의 요인별 중요도

	응답수	평균			t	유의도
		공교육 실시전	공교육 실시후	평균 차이		
교사의 학습지도능력	478	4.78	4.81	▽0.03	-1.436	0.152
교사의 성격	479	4.78	4.80	▽0.02	-0.497	0.619
교사의 전문성	476	4.72	4.73	▽0.01	-0.696	0.487
교사의 교육관	475	4.75	4.76	▽0.01	-0.641	0.522
원장과 교사의 학력	475	3.84	3.79	▲0.05	1.424	0.155
원장의 교육관	476	4.61	4.50	▽0.11	4.045 *	0.000 *
원장의 덕망과 인품	478	4.55	4.59	▽0.05	-1.599	0.111
원장의 현장경험	477	4.54	4.43	▲0.10	1.527	0.128

*p<0.05

3. 교육 내용 및 프로그램

공교육 실시 전후 유아교육기관을 선택하는 데 있어 교육 내용 및 프로그램의 중요도 중 유의미한 차이가 나타난 항목은 풍부한 자료제공, 작품 전시회, 재능교육 및 특별활동, 기본 생활습관 및 사회성 교육, 탐구심 및 창의적 사고력, 읽기·쓰기·셈하기와 관련된 활동, 방과후 프로그램이었다.

이 가운데 가장 큰 차이가 나타난 것은 방과후 프로그램으로, 중요도가 0.19 증가하였고, 나머지 항목들도 각각 중요도가 증가한 것으로 나타났다. 방과후 프로그램의 중요도가 증가한 것은 학부모들이 공교육 실시 이후 유아교육기관에 자녀들이 더 오래 머물게 될 것이라 예상하고 그 프로그램에 중요도를 둔 것으로 생각해 볼 수 있다.

< 표 18 > 교육 내용 및 프로그램의 요인별 중요도

	응답수	평균			t	유의도
		공교육 실시전	공교육 실시후	평균 차이		
다양한 현장학습 프로그램	482	4.52	4.51	▲0.01	0.241	0.810
참관, 참여수업	475	3.85	3.85	▲0.00	-0.156	0.876
교재 및 교구의 적합성	479	4.55	4.60	▽0.05	-2.264 *	0.024 *
교재 및 교구의 다양성	479	4.61	4.61	▲0.00	-0.040	0.968
견학	477	4.12	4.16	▽0.04	-1.931	0.054
풍부한 자료제공	479	4.58	4.65	▽0.06	-2.939 *	0.003 *
작품 전시회	470	3.67	3.73	▽0.06	-2.346 *	0.019 *
재능교육 및 특별활동	475	4.10	4.19	▽0.09	-3.323 *	0.001 *
기본 생활습관 및 사회성 교육	480	4.74	4.81	▽0.07	-3.450 *	0.001 *
탐구심 및 창의적 사고력	471	4.72	4.79	▽0.06	-3.965 *	0.000 *
읽기,쓰기,셈하기에 관련된 활동	477	3.87	3.96	▽0.09	-3.763 *	0.000 *
방과후 프로그램	475	3.51	3.70	▽0.19	-7.196 *	0.000 *

*p<0.05

F. 현재 유아교육기관 선택 이유

학부모들에게 현재 자녀가 다니고 있는 유아교육기관의 선택 이유에 대해 조사해 보았다.

1. 국공립 유아교육기관 선택 이유

국공립 유치원 및 어린이집을 선택한 이유로 비율이 가장 높은 것은 '교육 프로그램이 좋아서'인 것으로 나타났으며, 그 다음 요인으로는 시설 및 환경, 저렴한 교육비, 거리, 교사진, 교육시간의 순이었다.

< 표 19 > 국공립 유아교육기관 선택 이유

	응답수	비율(%)
교육 프로그램이 좋아서	32	35.2
시설 및 환경이 좋아서	18	19.8
교사진이 좋아서	6	6.6
집에서 가까워서	16	17.6
교육비가 저렴해서	18	19.8
교육시간이 적절해서	1	1.1
합계	91	100.0

2. 사립 유아교육기관 선택 이유

사립 유치원 및 어린이집의 경우에는 '교육 프로그램이 좋아서'가 58.5%로 가장 높았고, 그 다음은 '시설 및 환경이 좋아서', '집에서 가까워서'의 순으로 비율이 높게 나타났다. 국공립 유아교육기관을 선택한 이유와 비교해 보았을 때 국공립의 경우, 국공립과 사립 모두 교육 프로그램이 좋아서 선택한 경우가 가장 많지만 국공립은 교육비가 저렴한 것이 선택이유 중에 큰 비중을 차지하고 있고, 사립의 경우는 시설 및 환경이 중요한 이유가 된 것으로 판단된다.

< 표 20 > 사립 유아교육기관 선택 이유

	응답수	비율(%)
교육 프로그램이 좋아서	248	58.5
시설 및 환경이 좋아서	81	19.1
교사진이 좋아서	19	4.5
집에서 가까워서	61	14.4
교육비가 저렴해서	5	1.2
교육시간이 적절해서	10	2.4
합계	424	100.0

3. 국공립 유아교육기관과 사립 유아교육기관의 차이점

국공립 유아교육기관과 사립 유아교육기관의 차이점에 대해서는 교육내용의 차이가 가장 크다는 답변이 전체의 30.7%로 가장 많았고, 시설 및 환경, 교육비라는 답변이 그 다음으로 높게 나타났다. 또 다른 점이 없다는 답변도 15.2%를 차지하고 있어 실제로 교육내용, 시설 및 환경, 교육비를 제외한 요인에 있어서는 차이점이 두드러지지 않는다고 할 수 있다.

< 표 21 > 국공립 유아교육기관과 사립 유아교육기관의 차이점

	응답수	비율(%)
교육내용	142	30.7
시설 및 환경	110	23.8
교사진의 수준	23	5.0
교육비	99	21.4
1일 교육시간	10	2.2
취원 가능 연령	8	1.7
다른 점이 없다	70	15.2
합계	462	100.0

G. 공교육 실시 이후 유아교육기관 선택 의향

1. 공교육 실시 이후 유아교육기관의 선택

공교육 실시 이후 어떤 유아교육기관을 선택하겠느냐는 질문에 대해서는 사립유치원을 선택하겠다는 응답이 50.3%로 가장 많았고, 국공립 유치원이 19.7%, 사립어린이집 16.7%, 국공립 어린이집이 13.2%로 나타났다.

또 현재 자녀가 재학 중인 기관과 공교육 실시 후 선택기관에는 유의미한 차이가 있는 것으로 나타났다.

< 표 22 > 공교육 실시 이후 유아교육기관의 선택

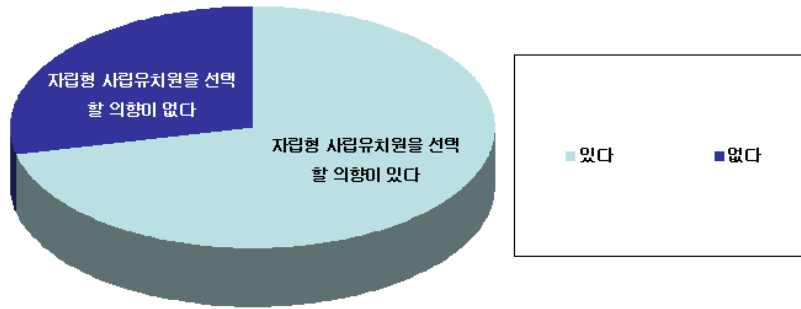
현재 재학 중인 기관	공교육 실시 후 선택 기관				df	Pearson Chi-Square	유의도	상관도
	국공립 유치원	사립 유치원	국공립 어린이집	사립 어린이집				
국공립 유치원	1.3	0.9	0.0	0.0	9	317.897	0.000 *	0.378
사립 유치원	5.9	39.7	0.7	0.9				
국공립 어린이집	3.5	1.3	8.0	1.3				
사립 어린이집	9.1	8.5	4.6	14.5				
합계	19.7	50.3	13.2	16.7				

*p<0.05

2. 공교육 실시 이후 자립형 사립 유치원 선택 여부

공교육 실시 이후, 영재교육, 외국어교육, 예능교육 등을 전담 교육하는 특수 목적의 자립형 사립 유치원을 선택할 의향이 있는지를 물어본 결과 70% 이상이 그러한 의향이 있는 것으로 나타났다. 이는 유아교육이 공교육화 된다 하더라도, 특수 목적을 가지고 특정 분야에 전문성을 지닌 자립형 사립 유치원교육이 별도로 필요할 것이라는 학부모의 의견을 반영하는 결과라 할 수 있다.

< 그림 9 > 공교육 실시 후 자립형 사립 유치원 선택 여부



응답자의 배경요인별로 자립형 사립 유치원 선택 의향을 보면, 연령별로는 41세 이상이 95.0%가 자립형 사립 유치원을 선택할 의향이 가장 많은 것으로 나타났고, 직업별로는 가사, 서비스업, 회사원의 순으로 자립형 사립 유치원을 선택하겠다는 비율이 높게 나타났다. 또 응답자의 교육정도에 따라서는 대졸 이상에서 75.3%, 소득 수준에 따라서는 월 소득 400만 원 이상이 80.2%, 현재 자녀가 다니고 있는 유아교육기관의 유형에 따라서는 사립 유치원이 77.9%로 가장 높게 나타났다.

따라서 이는 학부모의 연령이 높을수록, 교육정도가 높을수록, 월 소득이 많을수록 자립형 사립 유치원을 선택할 의향이 많은 것으로 파악될 수 있으며, 현재 사립 유치원에 자녀를 보내고 있는 학부모가 자립형 사립유치원을 선택할 의향이 더 많다는 것을 보여주는 결과이다.

< 표 23 > 공교육 실시 이후 자립형 사립유치원 선택 여부(배경요인별)

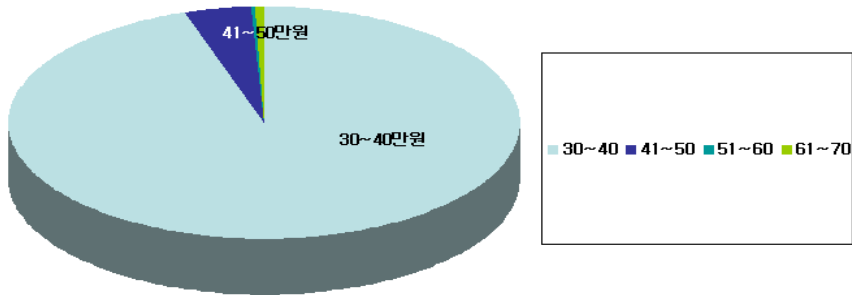
변인	항목	자립형사립유치원을 선택할 의향이 있다.	자립형사립유치원을 선택할 의향이 없다.	계	df	x ²	유의 도
	구분						
연령	30세 미만	26(76.5%)	8(23.5%)	34(100.0%)	6	7.172	0.305
	30~35세	197(70.9%)	81(29.1%)	278(100.0%)			
	36~40세	101(68.7%)	46(31.3%)	147(100.0%)			
	41세 이상	19(95.0%)	1(5.0%)	20(100.0%)			
직업	공무원	23(67.6%)	11(32.4%)	34(100.0%)	12	8.662	0.732
	회사원	42(73.7%)	15(26.3%)	57(100.0%)			
	전문기술직	28(63.6%)	16(36.4%)	44(100.0%)			
	서비스업	31(73.8%)	11(26.2%)	42(100.0%)			
	생산기능직	10(58.8%)	7(41.2%)	17(100.0%)			
	가사	182(75.2%)	59(24.4%)	242(100.0%)			
	기타	24(60.0%)	16(40.0%)	40(100.0%)			
교육 정도	고졸 이하	79(64.2%)	43(35.0%)	123(100.0%)	4	7.079	0.132
	전문대졸	124(73.4%)	45(26.6%)	169(100.0%)			
	대졸이상	134(75.3%)	44(24.7%)	178(100.0%)			
소득 수준	100만원 이하	4(57.1%)	3(42.9%)	7(100.0%)	8	7.637	0.470
	100~200만원	87(70.2%)	37(29.8%)	124(100.0%)			
	201~300만원	105(68.2%)	49(31.8%)	154(100.0%)			
	301~400만원	69(72.6%)	26(27.4%)	95(100.0%)			
	400만원이상	69(80.2%)	17(19.8%)	86(100.0%)			
기관 유형	국공립유치원	6(60.0%)	4(40.0%)	10(100.0%)	6	12.029	0.061
	사립유치원	173(77.9%)	49(22.1%)	222(100.0%)			
	국공립어린이집	44(68.8%)	20(31.3%)	64(100.0%)			
	사립어린이집	115(63.9%)	65(36.1%)	180(100.0%)			

*p<0.05

3. 자립형 사립 유치원의 적정 교육비

자립형 사립 유치원의 적정 교육비를 묻은 질문에는 95.0%가 30~40만원 정도가 정당하다고 응답하였다. 그러나 30~40만원이 응답 조건 가운데 가장 낮은 교육비였음을 감안해 본다면, 실제로 학부모들이 생각하는 자립형 사립 유치원의 적정 교육비는 이보다 낮을 가능성이 있다고 할 수 있다. 또 현재 교육인적자원부가 저소득층 만 5세아 아동과 만3,4세아 아동에게 사립유치원 교육비 153,000원 이내를 지원하도록 하고 있다는 점을 감안해보면, 자립형 사립유치원의 경우는 이에 비해 교육비가 훨씬 높을 것으로 인식하고 있다는 점을 알 수 있다²⁾.

< 그림 10 > 자립형 사립 유치원의 적정 교육비



< 표 24 > 자립형 사립 유치원의 적정 교육비

	응답수	비율(%)
30~40만 원	343	95.0
41~50만 원	15	4.2
51~60만 원	1	0.3
61~70만 원	2	0.6
합계	361	100.0

2) 그러나 조사 내용에 30만 원 이하의 교육비의 항목이 없어, 이러한 해석에는 다소 불분명한 점이 있을 수 있다.

V. 논의 및 결론

A. 요약

현재까지 올바른 유아교육기관을 선택하기 위한 기준과 유아교육기관에 대한 학부모의 기대와 욕구에 대한 연구들은 활발하게 진행되어 왔다. 유아교육의 수요자를 유아와 학부모라고 본다면, 교육에 있어 의사결정에 가장 큰 역할을 담당하는 학부모의 요구와 필요를 알아보는 것은 중요한 과제이다. 또 이러한 학부모의 교육적 필요와 요구는 학부모가 유아교육기관을 선택하는 데 있어 갖는 기준으로 구체화되어 나타나기 때문에 이에 대한 연구는 매우 의미 있는 작업이라 할 수 있다.

본 연구는 이와 같은 선행 연구들을 기초로 학부모가 유아교육기관을 선택하는 데 있어 각각의 기준에 대해 어느 정도 중요도를 두고 있는 지를 조사하여 유아교육기관의 각 구성요소의 중요도를 판단하고, 유아교육기관의 올바른 방향성을 제시하는 것을 목적으로 하였다.

특히 유아교육법의 통과로 유아교육 공교육화를 앞둔 현시점에서, 학부모들의 유아교육기관 선택기준이 어떻게 변화하는가를 예측해 봄으로써 공교육 실시 이후 유아교육기관 선택에 있어 보다 구체적인 방향을 제시하는 것을 목적으로 하였다.

본 연구는 여수시의 3개 유치원과 3개 어린이집 학부모를 조사 대상으로 하였으며, 조사 대상자는 총 527명이었고, 유효한 조사 대상자는 500명이었다.

본 연구에서 사용된 도구는 연구자가 참고문헌 및 선행연구의 분석을 기초로 지도교수의 지도를 받아 연구자가 편집·제작하였고, 공교육 실시 전후 비교가 가능하도록 작성하였다. 질문지의 내용은 1) 유치원 교육의 필요성, 2) 유아교육기관이 선정 시기 및 주체, 3) 유아교육기관 정보 수집, 4) 유아교육기관 선택요인별 중요도, 5) 공교육 실시 후 유아교육기관 선택요인별 중요도, 6) 현 유아교육기관 유형

및 선택 이유, 7) 공교육 실시 후 유아교육기관 선택으로 구성하였다.

조사 기간은 2005년 8월 11일부터 9월 10일까지 31일간이다. 배부된 질문지 총 600부 가운데 527부가 회수되었고(회수율 87.3%), 그 가운데 분석 자료로 적합하지 못한 설문지 27부를 제외하고 500부를 최종 분석 자료로 사용하였다.

본 연구를 위한 자료의 처리는 수집된 자료를 학부모의 배경요인(연령, 직업, 소득수준, 교육수준, 기관유형)으로 분류하여 SPSS 12.0 for Windows 통계 프로그램을 활용하여 통계 처리 하였다.

본 연구의 결과는 다음과 같다.

첫째, 유치원 교육의 필요성은 대체로 필요하다는 인식이 매우 높게 나타났으며, 사립 유치원의 학부모들이 유치원 교육의 필요성에 대해 높게 인식하고 있는 것으로 나타났다. 또 유치원 교육이 필요하다고 생각하는 이유로는 단체 생활 속에서 사회성을 키울 나이가 되었고, 잠재된 인지, 정서, 신체 등의 능력을 개발시키기 위해서라는 응답이 가장 많아 학업과 관련된 능력과 예능 기술보다 통합 인지적 교육을 중요하게 생각하고 있는 것으로 나타났다. 유아교육기관을 선정하게 되는 시기는 입학 1년 전 또는 입학 당시인 것으로 나타났으며, 대체로 학부모가 상의해서 유아교육기관을 결정하는 것으로 나타났다.

둘째, 유아교육기관에 대한 정보는 광고 및 전단, 전문가와 같은 객관적인 경로를 통해 수집하기 보다는 현재 유치원에 자녀를 보내고 있는 학부모나 이웃 사람 등 주로 주변 사람들로 부터 정보를 수집하는 경우가 많았다. 수집한 정보의 내용은 주로 교육 내용과 시설에 관한 내용이었다.

셋째, 유아교육기관을 선택하는 데 있어서는 원장 및 교사와 같은 인적 환경을 가장 중요하게 생각하고 있었으며, 그 다음이 교육시설, 교육내용 및 프로그램의

순이었다. 이는 학부모가 유아교육기관을 선택하는 데 있어 유아교육기관의 교육 내용보다는 교사와 시설 등을 중요하게 생각하고 있음을 보여주는 결과이다. 교육 시설에 있어서는 안전시설과 간식 및 급식의 질을 중요하게 생각하고 있는 것으로 나타나 유아교육기관에서의 자녀의 안전에 대한 요구가 큰 것으로 판단해 볼 수 있다. 또 교사와 원장의 자질에 대해서는 각 항목별로 중요도가 매우 높게 나타났으나, 원장과 교사의 학력에 대해서는 다른 항목에 비해 중요도를 인식하는 정도가 낮은 것으로 나타났다. 교육 내용 및 프로그램에 관한 선택 요인 가운데 가장 중요하게 인식되고 있는 것은 기본 생활 습관 및 사회성 교육과 탐구심 및 창의적 사고력 교육이었다. 부모교육 및 기타활동과 관련해서는 학부모 면담의 횟수와 내용을 중요하게 생각하고 있었다.

넷째, 각 분류 항목별로 공교육 실시 전후 선택요인의 중요도 평균을 비교해 보면, 교육시설, 교육내용 및 프로그램, 부모교육 및 기타활동에 있어서는 공교육 실시 이후의 평균이 더 높게 조사되었고, 인적환경의 평균은 유사한 수준이지만 약간 낮은 것으로 나타났다. 인적환경의 선택 요인의 중요도 평균은 공교육 실시 전과 후를 비교했을 때 유의미한 차이가 나타나지 않았다. 공교육 실시 전후 유아교육기관을 선택하는 데 있어 교육 내용 및 프로그램의 중요도 중 유의미한 차이가 나타난 항목은 풍부한 자료제공, 작품 전시회, 재능교육 및 특별활동, 기본 생활습관 및 사회성 교육, 탐구심 및 창의적 사고력, 읽기·쓰기·셈하기와 관련된 활동, 방과후 프로그램이었다. 이 가운데 가장 큰 차이가 나타난 것은 방과후 프로그램으로, 학부모들이 공교육 실시 이후 유아교육기관에 자녀들이 더 오래 머물게 될 것이라 예상하고 그 프로그램에 중요도를 둔 것으로 생각해 볼 수 있다.

다섯 째, 공교육 실시 이후 어떤 유형의 유아교육기관을 선택하겠냐는 문제에 있어서는 대체로 현재 다니고 있는 유형의 유아교육기관을 그대로 선택하겠다는 응답이 많은 것으로 나타나, 공교육 실시 이후 유아교육기관을 선택하는 데 있어 기관 유형은 큰 의미를 가지지 못하는 것으로 나타났다. 그러나 공교육 실시 이후,

영재교육, 외국어교육, 예능교육 등을 전담하는 특수 목적의 자립형 사립 유치원을 선택할 의향이 있느냐는 질문에 대해서는 70% 이상이 의향이 있다고 응답하고 있으며, 응답자의 소득수준, 교육수준, 연령이 높을수록 이러한 응답이 많아 공교육 실시 이후 전문성을 갖춘 교육기관에 대한 필요성이 높아질 것이라는 예상을 가능하게 한다.

B. 결론

본 연구를 통해 얻은 결론은 다음과 같다.

첫째, 연구의 결과 학부모들은 유아교육기관 선택 시 인적 환경을 무엇보다 중요시 하고 있음을 알 수 있었다. 따라서 유아교육기관의 원장과 교사는 각자의 역할에 충실해야 하며, 또 역할을 수행하기 위해 바람직한 자질을 갖추도록 노력해야 한다. 원장의 바람직한 자질로는 유아교육에 대한 철학 및 전문적인 지식과 지역사회에 대한 이해와 봉사, 합리적인 운영, 그리고 건전한 인생관 및 가치관, 원만한 대인관계 능력과 교사들 간의 인간관계 형성을 위해 노력하는 자세라고 할 수 있다. 또한 유아교육기관의 교사는 자신의 장점과 약점을 잘 알고 아동을 좋아하며, 편견이 적고, 인간에 대한 신뢰와 유머 감각이 있으며, 대인관계에서 융통성과 신체 및 정신적 건강, 성실함과 열정적인 태도를 갖추고 있어야 한다.

둘째, 공교육 실시 전후의 유아교육기관 선택요인 중에서는 인적 환경의 중요도가 약간 감소하고 교육내용 및 프로그램의 중요도는 증가한 것으로 나타났으며, 이는 학부모들이 공교육 실시 이후 유아교육기관의 환경적 측면에 대해서는 어느 정도 신뢰를 가지고 있고, 환경적 측면보다는 교육내용 및 프로그램, 부모교육 및 기타 활동과 같은 내용적 측면을 보다 중요시 하고 있다는 것을 의미하는 결과이다. 따라서 공교육 실시 이후 유아교육기관들은 공교육 기관에 적합한 환경적 요소를 갖추며 동시에 공교육의 의의를 살릴 수 있도록 교육 내용과 다양한 프로그램 등을 개발하는 데 힘써야 할 것이다.

셋째, 위의 결과와 같이 공교육에 대한 학부모의 기대가 높은 반면, 현재 사립유치원의 학부모들은 공교육 실시 이후에도 사립유치원을 선택하겠다고 응답한 경우가 많아 공교육화에 대한 현재 사립유치원의 학부모의 교육적 신뢰의 상대적인 부족도 어느 정도 존재하는 것으로 이해할 수 있다.

< 표 24 >는 유아교육기관 선택 요인에 관한 기존의 연구와 본 연구의 결과를 중요도가 높은 순으로 비교·정리한 것이다. 이에 따르면, 기존의 연구에서 교육내용 및 방법이나 교육시설에 관한 중요도가 높게 나타난 반면, 본 연구의 결과는 교사 및 원장의 자질 등 인적 자원의 중요도가 높게 나타났다는 것을 확연히 비교해 볼 수 있다.

< 표 25 > 기존 연구와의 연구결과 비교

김성희(1997)	김은숙(2000)	최경미(2004)	본 연구(2005)
<ul style="list-style-type: none"> ■교육내용과 방법 ■시설의 안전성 ■통학방법과 거라시간 ■원장과 교사의 자질 ■교재, 교구의 질과 양 ■교육시간 ■시설 설비 및 규모 ■주변환경 ■견학 및 유치원 행사 ■학급당 아동 수 	<ul style="list-style-type: none"> ■교육내용과 방법 ■교재와 교구 ■교사의 자질 ■시설 및 설비의 안전성 ■학급당 아동 수 ■부모교육 프로그램 	<ul style="list-style-type: none"> ■교육시설 및 환경 ■교육프로그램 ■교육시간 ■학습지도능력 ■아동을 대하는 태도 ■교사의 역할과 자질 ■원장의 자질 ■아동의 안전에 대한 ■감독 지도 	<ul style="list-style-type: none"> ■교사의 학습지도능력 ■및 자질 ■원장의 자질 ■주변환경 ■교육목표 ■창의력 등에 관한 ■다양한 프로그램 ■교재 및 교구의 다양성 ■부모교육 및 기타활동

이러한 차이는 그동안 유아교육기관의 시설과 교육내용의 부분은 어느 정도 표준화와 고급화가 이루어졌기 때문에 상대적으로 그 중요도가 감소하고, 대신에 교육내용의 질을 좌우하고 직접 유아를 대하는 교사와 원장의 자질에 대한 중요도가 높은 것으로 판단해 볼 수 있다.

따라서 본 연구는 비록 여수시라는 중소도시의 학부모를 대상으로 했다는 한정적 조건에도 불구하고, 유아교육기관의 선택요인 변화의 흐름을 의미있게 읽어내고 분석하였으며, 더불어 공교육 실시 이후의 변화 요인을 예측할 수 있다는 점에서 그 의의가 있다고 하겠다.

참고문헌

㉠ 국내단행본

- 곽덕영(1999). 유아교육기관 운영관리의 이론과 실제 : 유치원 · 어린이집 · 가정탁아 · 놀이방. 서울 : 학문사
- 교육부(1998). 유치원교육과정 해설
- 나 정(2001). 유아교육정책 어디로, 어떻게 가야하는가?. 서울 : 양서원
- 박재환(1999). 유아교육과정론. 서울: 형설출판사
- 심성경(1998). 유아교육개론. 서울 : 창지사
- 여성가족부. 연도별 보육통계. 2005
- 이기숙(2001). 유아교육과정. 서울 : 교문사
- 이기숙(2002). 유아교육개론. 서울 : 양서원
- 이성태(1982). 유아교육. 서울 : 학문사
- 이영석(1998). 유아교육론. 서울 : 형설출판사
- 이은화 외(2003). 유아교육개론. 서울 : 이화여자대학교출판부
- 이은화, 김진영 서정숙(2001). 한국유아교육의 쟁점과 과제. 서울: 양서원
- 임재택(1997). 보육시설의 운영관리. 서울 : 양서원. 보육교사 교육원 연합회.
- 임재택(2002). 유아교육의 현실과 개혁방안. 한국교육개발원
- 임재택(1992). 유치원 운영관리. 서울 : 창지사
- 정미라 · 배소연 · 이영미(1999). 유아건강교육. 서울 : 양서원
- 한국유아교육학회(1995). 유아교육백서. 서울 : 하우
- 한임순(1999). 최신유아교육개론. 동문사
- 홍순강 외(1990). 유치원 운영관리의 이론과 실제. 서울 : 형설출판사

① 학위논문

- 권일이(2000). 유치원의 운영시간에 대한 학부모님의 만족도 및 요구에 관한 연구. 덕성여자대학교 대학원 석사학위 논문
- 권혜경(1995). 유아기 자녀를 둔 어머니의 유아교육기관에 대한 요구 조사 연구. 중앙대학교 교육대학원 석사학위 논문
- 김광희(2002). 유치원 교육에 대한 학부모 만족도 연구. 청주대학교 교육대학원 석사학위 논문
- 김동춘(1997). 교사가 지각한 유아교육기관의 조직문화와 조직효과성의 관계연구. 서울여자대학교 대학원 석사학위 논문
- 김성희(1997). 공·사립유치원, 어린이집에 대한 학부모의 인식도 및 선택에 관한 연구. 동국대학교 교육대학원 석사학위 논문
- 김영실(1998). 유아교육기관에 대한 부모의 인식에 관한 연구. 이화여자대학교 교육대학원 석사학위 논문
- 김은숙(2001). 학부모의 유아교육기관 선택 시 고려요인 및 만족도에 관한 연구. 충남대학교 교육대학원 석사학위 논문.
- 김종선(2000). 유아교육기관에 대한 학부모의 인식 및 선택에 관한 연구. 배재대학교 대학원 석사학위 논문
- 박경희(1996). 부모들의 유치원 선택과정에 관한 연구. 이화여자대학교 교육대학원 석사학위 논문
- 박소향(1999). 유치원의 원아모집 실태와 부모의 유치원 선택 요인 및 만족도 조사. 중앙대학교 교육대학원 석사학위 논문
- 서형미(2002). 유아교육기관 선택 시 고려요인과 선택과정에 관한 연구. 전북대학교 교육대학원 석사학위 논문
- 심성경(1989). NAEYC 기준에 의한 한국 유아교육 프로그램의 질에 관한 분석. 이화여자대학교 대학원 박사학위 논문
- 안영신(1997). 교사가 지각한 유치원 원장의 교육관 및 지도성에 따른 아동의 사회성 발달. 전북대학교 교육대학원 석사학위 논문

- 유희정(1997). 어린이집의 설립유형에 따른 질적수준 분석.
이화여자대학교 대학원 박사학위 논문
- 이기숙(1999). 교회의 방과후 교육 운영실태와 활성화 방안.
서강대학교 교육대학원 석사학위 논문
- 이은희(1995). 어린이집에 대한 학부모의 욕구도 조사.
동국대학교 행정대학원 석사학위 논문
- 이진화(1994). 4세 유아의 교육내용에 대한 학부모의 기대.
이화여자대학교 대학원 석사학위 논문
- 이화향(1992). 유아교육 공교육화에 관한 교원의 인식 조사.
한국교원대학교 대학원 석사학위 논문
- 장기인(1993). 유치원 교육에 관한 학부모들의 만족도 연구
한양대학교 교육대학원 석사학위 논문
- 최경미(2004). 유아대상 교육기관에 대한 학부모의 인식 및 만족도.
연세대학교 교육대학원 석사학위 청구 논문
- 최경인(2000). 유치원 질에 따른 어머니의 인식과 만족도 비교연구.
연세대학교 교육대학원 석사학위 논문
- 최 연(2002). 학부모중심 유아교육기관 평가도구개발.
한국교원대학교 교육대학원 석사학위논문
- 최은미(1998). 3,4,5세 자녀를 둔 어머니의 교육적 요구에 관한 연구.
중앙대학교 교육대학원 석사학위논문

❶ 소논문

- 문용린(2002). 교육의 수월성과 평등성 추구. 교육개발 통권 제134호.
한국교육개발원
- 신옥순(1994). 한국 열린 교육의 개관. 인천교육대학교 논문집 28.
- 이기숙(1989). 한국 유아교육기관의 질적 분석기준 개발에 관한 연구.
한국문화연구원논총 55호

- 이연섭(1998). 유아교육기관 운영의 어려움과 개선방안. 국회교육정책포럼
- 이현섭(1994). 영유아보육의 발전방향과 과제. 진주산업대학교 논문집 33권
- 오영희, 강영식(2002). 어린이집 부모교육의 실태와 요구조사.
 배재대학교 인문과학연구소 인문논총 제18집.
- 조은미(1990). 유치원원장의 과업분석과 자질개선 탐색.
 부산여자전문대학 논문집11권

● 국외문헌

- NAEYC(1987). Accreditation : who? what? when? where? why?
 Young children. Washington. D.C. : NAEYC
- NAEYC(1984). Accreditation criteria and procedures of the national academy
 of
 early childhood programs. Washington. D.C. : NAEYC
- Fuqua, R. W. & Schieck, R.(1989). Child care resource and referral program
 and parent's search for quality child care.
Early Childhood Research Quarterly
- Fuqua, R. W. & Labensohn, D.(1986). Parents as Consumers of children.
 Family relation, 35
- Decker, C. A & Drecker, J. R.(1984). Planning and administering early
 childhood programs. Columbus, OH : Merrill

<부록 : 설문지>

학부모의 유아교육기관 선택에 관한
설문지

안녕하십니까?

저는 유아교육기관을 선택하는 학부모의 결정 요인 연구를 주제로 논문을 준비하고 있는 조선대학교 교육대학원 학생입니다.

바쁘시더라도 유아교육기관의 발전을 위해 도움을 주는 것이라 생각하셔서 부디 한 문항도 빠짐없이 솔직하게 응답해 주시면 감사합니다.

본 조사결과는 연구목적으로만 사용할 것을 약속드립니다.

2005년 8월

연구자 : 조선대학교 교육대학원
유아교육전공 김영숙

◆ 다음은 유아교육기관 선택에 대한 일반적인 질문입니다.

1] 유치원 교육이 꼭 필요하다고 생각하십니까?

- ① 반드시 필요하다
- ② 필요하다
- ③ 형편이 되면 보내는 것이 좋다고 생각한다
- ④ 별로 중요하지 않으나, 남들이 보내니까 보낸다
- ⑤ 기타()

2] 유치원 교육이 필요하다면, 어떤 면 때문에 그렇다고 생각하십니까?

- ① 단체 생활 속에서 사회성을 키울 나이가 되었고, 잠재된 인지, 정서, 신체 등의 능력을 개발시키기 위해서
- ② 초등학교에서 학업능력이 뒤떨어지지 않게 하기 위해서
- ③ 여러 가지 예능(음악, 미술, 무용, 체육 등) 기술을 익히게 하기 위해서
- ④ 집에서 하루 종일 아이를 데리고 있을 형편이 되지 않거나 유아 집에서의 생활을 지루해 하므로
- ⑤ 기타 ()

3] 유치원 선정 시기는 언제부터였습니까?

- ① 자녀의 나이가 어릴 때부터 미리 보낼 유치원을 결정해 두었다
- ② 입학하기 전, 1년 정도 관심을 가졌다
- ③ 입학할 당시(원아모집 기간)에 결정했다
- ④ (원아모집 기간이 끝난 후에) 다른 아이들이 유치원에 다니는 것을 보고 입학시켰다.
- ⑤ 기타 ()

◆ 다음은 유아교육기관 선택 시 홍보 과정에 관한 질문입니다.

1] 현재 다니는 유치원에 대한 정보를 어디에서 주로 얻었습니까?

(2개 고르세요)

- ① 광고 및 전단 등
- ② 이웃 사람
- ③ 친구나 친척
- ④ 유아교육 전문가나 종사자
- ⑤ 현재 유치원에 자녀를 보낸 학부모

2] 위에 응답한 출처로부터 어떤 정보를 얻었습니까? (해당항목 모두 표시)

- ① 교육 내용과 방법에 관한 정보
- ② 교사의 질에 관한 것
- ③ 원장의 능력 및 평판
- ④ 교육비
- ⑤ 규모 및 시설현황
- ⑥ 졸업한 아동의 초등학교 학업 수행에 관한 평판

3] 유치원을 선택하여 결정하는 과정은 어떠했습니까?

- ① 아버지가 주로
- ② 어머니가 주로
- ③ 아버지와 어머니가 의논해서
- ④ 어린이와 부모가 의논해서
- ⑤ 기타 ()

◆ 다음은 유아교육기관 선택 결정요인의 중요도에 관한 질문입니다.

중요하다고 생각하시는 항목에 표시하여 주시기 바랍니다.

영역	번호	문항	중요도				
			전혀 중요하지 않다	별로 중요하지 않다	보통이다	다소 중요하다	매우 중요하다
교 사 배 환 경	1	주변 환경의 적절성					
	2	교육목표					
	3	하루 교육시간					
	4	냉난방 시설					
	5	교사 당 원아 수					
	6	교육비					
	7	간식과 급식의 질					
	8	놀이터와 운동장 구비					
	9	통원방법 및 시간					
	10	수영장 등 특수 시설					
	11	안전시설 여부					
	12	교실환경 구성					
	13	교사의 학습지도능력					
	14	교사의 성격					
	15	교사의 전문성					
	16	교사의 교육관					
운 영 관 리	17	원장과 교사의 학력					
	18	원장의 교육관					
	19	원장의 덕망과 인품					
	20	원장의 현장경험					

◆ 다음은 유아교육기관 선택 결정요인의 중요도에 관한 질문입니다.

중요하다고 생각하시는 항목에 표시하여 주시기 바랍니다.

영역	번호	문항	중요도				
			전혀 중요하지 않다	별로 중요하지 않다	보통이다	다소 중요하다	매우 중요하다
교육 내용 및 프로 그램	1	다양한 현장학습 프로그램					
	2	참관, 참여수업					
	3	교재 및 교구의 적합성					
	4	교재 및 교구의 다양성					
	5	견학					
	6	풍부한 자료제공					
	7	작품 전시회					
	8	재능교육 및 특별활동					
	9	기본 생활 습관 및 사회성 교육					
	10	탐구심 및 창의적 사고력					
	11	읽기, 쓰기, 셈하기에 관련된 활동들					
	12	방과 후 프로그램					
부모 교육	13	학부모들을 위한 프로그램					
	14	학부모 면담 횟수와 내용					
	15	자원봉사 등의 행사					

4] 국공립 유치원과 사립 유치원이 가장 크게 다른 점은 무엇이라고 생각하십니까?

- ① 교육내용
- ② 시설 및 환경
- ③ 교사진의 수준
- ④ 교육비
- ⑤ 1일 교육시간
- ⑥ 취원 가능 연령
- ⑦ 다른 점이 없다

◆ 2008년부터 유아교육 공교육을 실시한다고 합니다.

공교육 실시 이후, 유아교육기관 선택 시 교육시설의 중요도에 관한 질문입니다.
중요하다고 생각하시는 항목에 표시하여 주시기 바랍니다.

영역	번호	문항	중요도				
			전혀 중요하지 않다	별로 중요하지 않다	보통이다	다소 중요하다	매우 중요하다
교 육 환 경	1	주변 환경의 적절성					
	2	교육목표					
	3	하루 교육시간					
	4	냉난방 시설					
	5	교사 당 원아 수					
	6	교육비					
	7	간식과 급식의 질					
	8	놀이터와 운동장 구비					
	9	통원방법 및 시간					
	10	수영장 등 특수 시설					
	11	안전시설 여부					
	12	교실환경 구성					
	13	교사의 학습지도능력					
	14	교사의 성격					
	15	교사의 전문성					
	16	교사의 교육관					
운 영 관 리	17	원장과 교사의 학력					
	18	원장의 교육관					
	19	원장의 덕망과 인품					
	20	원장의 현장경험					

◆ 2008년부터 유아교육 공교육을 실시한다고 합니다.

공교육 실시 이후, 유아교육기관 선택 시 교육내용의 중요도에 관한 질문입니다.
중요하다고 생각하시는 항목에 표시하여 주시기 바랍니다.

영역	번호	문항	중요도				
			전혀 중요하지 않다	별로 중요하지 않다	보통이다	다소 중요하다	매우 중요하다
교육 내용 및 프로 그램	1	다양한 현장학습 프로그램					
	2	참관, 참여수업					
	3	교재 및 교구의 적합성					
	4	교재 및 교구의 다양성					
	5	견학					
	6	풍부한 자료제공					
	7	작품 전시회					
	8	재능교육 및 특별활동					
	9	기본 생활 습관 및 사회성 교육					
	10	탐구심 및 창의적 사고력					
	11	읽기, 쓰기, 셈하기에 관련된 활동들					
	12	방과 후 프로그램					
부모 교육	13	학부모들을 위한 프로그램					
	14	학부모 면담 횟수와 내용					
	15	자원봉사 등의 행사					

